

# A-pressen

*1. halvår 2000*

Presentasjon > 1. halvår  
10. august 2000

 **A-pressen**

# Hovedtrekk

- > Beste halvår i A-pressekonsernets historie
- > Tilfredsstillende resultatvekst i lokalavisene
- > Bergensavisen i framgang bedrer Storbyresultatet
- > Fokus på organisasjon og produktivitet gir resultater
- > TV2-konsernet med kraftig resultatframgang
- > Svak utvikling i Norsk Avisdrift
- > Gevinster ved nedsalg i poster av mindre strategisk betydning
- > Vekstområdene internett og Russland utvikles etter planene

# 129 mkr før skatt

2 K 00	2 K 99		1. halvår 2000	1. halvår 1999	1999
577	556	Driftsinntekter	1 123	1 085	2 228
458	446	Driftskostnader	965	935	1 995
<b>119</b>	<b>110</b>	<b>Brutto driftsresultat (EBITDA)</b>	<b>158</b>	<b>150</b>	<b>234</b>
34	34	Avskrivninger	68	68	137
<b>85</b>	<b>76</b>	<b>Netto driftsresultat (EBIT)</b>	<b>90</b>	<b>82</b>	<b>97</b>
43	1	Andel tilknyttede selskaper	37	-11	-40
4	-13	Netto finansposter	2	-26	-56
<b>132</b>	<b>64</b>	<b>Resultat før skatt og minoritet</b>	<b>129</b>	<b>45</b>	<b>1</b>
-26	-26	Skattekostnad	-29	-27	-16
-2	-2	Minoritetens andel	-1	-2	-1
<b>104</b>	<b>36</b>	<b>Resultat</b>	<b>99</b>	<b>17</b>	<b>-17</b>

# Balanse og nøkkeltall

(Tall i mill. kr.)

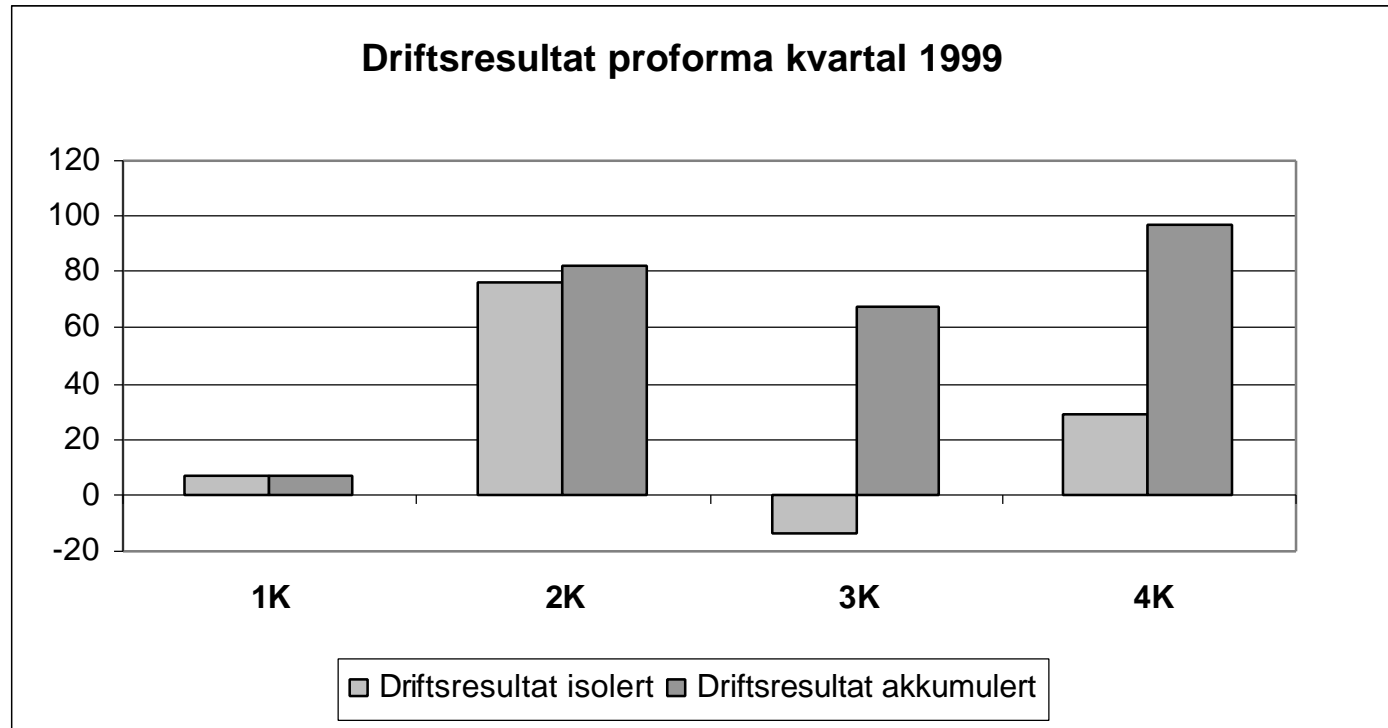
30.06.2000	30.06.1999		31.12.1999	31.12.1998
1.641	1.643	Anleggsmidler	1.652	1.634
404	481	Omløpsmidler	389	444
<b>2.045</b>	<b>2.124</b>	<b>Sum eiendeler</b>	<b>2.040</b>	<b>2.078</b>
858	785	Egenkapital	757	751
43	32	Minoritetsinteresser	42	37
<b>901</b>	<b>817</b>	<b>Sum egenkapital</b>	<b>799</b>	<b>789</b>
642	789	Langsiktig gjeld	702	769
501	518	Kortsiktig gjeld	539	520
<b>1.143</b>	<b>1.307</b>	<b>Sum gjeld</b>	<b>1.241</b>	<b>1.289</b>
<b>2.045</b>	<b>2.124</b>	<b>Sum gjeld og egenkapital</b>	<b>2.040</b>	<b>2.078</b>
<b>576</b>	<b>674</b>	<b>Netto rentebærende gjeld</b>	<b>596</b>	<b>594</b>
<b>335</b>	<b>269</b>	<b>Likviditetsreserve</b>	<b>313</b>	<b>349</b>

# Finansielle nøkkeltall

30.06.00	30.06.99		31.12.99	31.12.98
		<u>Driftsrelatert</u>		
8,0	7,6	Driftsmargin/EBIT (%)	4,3	1,6
14,1	13,8	EBITDA (%)	10,5	8,1
		<u>Andre</u>		
11,2	1,9	Fortjeneste per aksje (kr)	-1,9	-1,5
19,7	10,5	Kontantstrøm per aksje (kr)	13,9	16,8
44,1	39,8	Egenkapitalandel (%)	39,2	38,0
576	674	Netto rentebærende gjeld (mkr)	596	594

(Se egen foil for definisjoner på nøkkeltall)

# Periodisert driftsresultat proforma -99



(Tall i mill. kr.)

	1K	2K	3K	4K
Driftsinntekter	529	556	515	599
Driftskostnader	522	480	529	570
<b>Driftsresultat isolert</b>	<b>7</b>	<b>76</b>	<b>-14</b>	<b>29</b>
<b>Driftsresultat akkumulert</b>	<b>7</b>	<b>82</b>	<b>68</b>	<b>97</b>

# Reklamemarkedet

## Endring 1 H 2000 - 1 H 1999\*:

	Volum	Kroner
Lokalavisene	0,8 %	0,6 %
Storbyavisene	5,9 %	2,5 %
<b>Sum totalt</b>	<b>1,4 %</b>	<b>0,8 %</b>

\*tallene viser utviklingen for videreført virksomhet

- > AC Nielsen 1. halvår
  - > total omsetningsvekst 10 %, vesentlig tv
- > NAL volumtall per mai
  - > aviser med opplag <40': -0,9 %
  - > aviser med opplag >40': +2,8 %
- > Våre forventninger for 2000
  - > avis: usikkert, ingen vekst
  - > TV2: fortsatt vekst, men lavere veksttakt enn i 1. halvår
  - > lokal-tv: vekst i reklameinntekter ca. 16 % i 1. halvår. Forventer fortsatt positiv utvikling i 2. halvår.

# Lokalavisene, god resultatframgang

- > driftsresultat økte med 18 mkr (25%) (ekskl Romerikes Blad)
- > annonsevolum og -inntekter på nivå med fjoråret, store svingninger
- > mindre opplagsnedgang
- > driftskostnader på nivå med 1999
- > personalkostnadene ned med 1% fra 1999, antall årsverk redusert med 11% fra 1.1.1998

# Lokalaviser (ekskl Romerikes Blad)

(Tall i mill. kr.)

2 K 00	2 K 99	<i>Lokalavis eks Romerikes Blad</i>	1. halvår 2000	1. halvår 1999	1999
393	375	Driftsinntekter	764	734	1 480
307	300	Driftskostnader	649	636	1 326
<b>86</b>	<b>75</b>	<b>Brutto driftsresultat (EBITDA)</b>	<b>115</b>	<b>98</b>	<b>154</b>
14	14	Ordinære avskrivninger	27	27	56
2	2	Goodwillavskrivninger	5	4	9
<b>70</b>	<b>59</b>	<b>Netto driftsresultat (EBIT)</b>	<b>83</b>	<b>66</b>	<b>90</b>
4	3	Tilknyttede selskaper	3	3	6
<b>74</b>	<b>62</b>	<b>Resultat forretningsområde</b>	<b>86</b>	<b>70</b>	<b>95</b>
17,8 %	15,7 %	Netto driftsmargin	10,9 %	9,0 %	6,0 %

# Romerikes Blad, godt 2. kvartal

- > driftsresultatet tilbake på fjorårsnivå
  - > driftsresultat på 11 mkr i 2. kvartal, nesten på linje med fjoråret
  - > driften stabilisert
- > annonseutvikling
  - > morgenavis bidratt til positiv reklameutvikling
  - > volum + 4,7% i 2. kvartal isolert
  - > annonseinntekter + 8,5% i 2. kvartal isolert
- > fremste utfordring: opplaget
  - > nedgang på ca 1%
  - > stabilisert drift gir grunnlaget for vekst

# Romerikes Blad

(Tall i mill. kr.)

2 K 00	2 K 99 <i>Romerikes Blad</i>	1. halvår 2000	1. halvår 1999	1999
56	50 Driftsinntekter	108	100	197
43	37 Driftskostnader	93	76	168
<b>13</b>	<b>13 Brutto driftsresultat (EBITDA)</b>	<b>15</b>	<b>24</b>	<b>29</b>
2	1 Ordinære avskrivninger	4	3	6
11	12 Netto driftsresultat (EBIT)	11	21	23
19,6 %	24,0 % Netto driftsmargin	10,2 %	21,0 %	11,7 %

# Storbyavisene - en viss bedring

- > Tre markeder - ulik utvikling
  - > Storbykonsernet (inkl trykk og eiendom) har et driftsresultat på to mkr første halvår (null per 2K 1999)
  - > Positiv utvikling i Bergensavisen, negativt i Rogalands Avis og DrammensAvisa Fremtiden
- > Markedsinntektene
  - > Annonseinntektene økte med 2,5% (volum +6%)
  - > Opplagsinntektene økte med 1,8%, men opplaget går noe ned
- > Driftskostnadene
  - > Personalkostnadene redusert med 3,4 %
  - > Økte distribusjonskostnader

# Storbyavisene, BA i framgang

- > Bergensavisen
  - > snuoperasjon gir resultatframgang, driftsresultatet bedret med 3,7 mkr
  - > annonseinntektene økt med 6,7% (volum +6,7%), utviklingen noe påvirket av streiken
  - > uendret abonnement, økt løssalg
- > Nettutvikling
  - > Bergensavisen beholder posisjonen som den største nettavisen utenfor Oslo
  - > viktig for BAs utvikling, men også av betydning for A-pressens internettsatsning

# Storbyavisene - eierstrategi

- > A-pressens eierstrategi
  - > resultatene skal forbedres før andre eiere inviteres inn
  - > målet om redusert eierandel ligger fast

# Storbyavisene

(Tall i mill. kr.)

2 K 00	2 K 99 <i>Storby</i>	1. halvår 2000	1. halvår 1999	1999
72	69 Driftsinntekter	140	135	276
66	66 Driftskostnader	138	136	282
<b>6</b>	<b>3 Brutto driftsresultat (EBITDA)</b>	<b>2</b>	<b>-1</b>	<b>-6</b>
2	2 Ordinære avskrivninger	4	3	6
-	- Goodwillavskrivninger	-	-	-
<b>4</b>	<b>1 Netto driftsresultat (EBIT)</b>	<b>-1</b>	<b>-4</b>	<b>-12</b>
-	- Tilknyttede selskaper	-	-	-
<b>4</b>	<b>1 Resultat forretningsområde</b>	<b>-1</b>	<b>-4</b>	<b>-12</b>
5,6 %	1,4 % Netto driftsmargin	-0,7 %	-3,0 %	-4,4 %

## TV 2 - resultatfremgang

- > Driftsresultat 161 mkr (22 mkr i fjor)
- > Resultat etter skatt 194 mkr ( -11 mkr i fjor)
- > Reklameinntektene øker med ca 18 %
  - > i 2 K isolert er veksten på 25,5 %
- > Kostnadsveksten er moderat
- > Gevinst ved salg av Canal Digital på 119 mkr (e.skatt)
- > Reduksjon i underskuddet i TVNorge
  - > belaster TV2s regnskap med 40 mkr, mot 47 mkr i fjor

## TV 2, forts

- > Avtale om fusjon mellom Peak Broadcast Systems og RT-Set Ltd.
  - > Gir TV 2 en eierandel på 11,5 prosent i det nye selskapet
  - > Verdien av aksjeposten primo august er ca 230 mkr
- > TV 2 Interaktiv
  - > Strategien revidert, betydelig økt satsing
- > TV 2.no
  - > niende største nettsted på ukentlig lesning - sammen med VG det eneste nettstedet med økning fra 1. til 2. kv.
  - > 298.000 ukentlige/ 76.000 daglige lesere

# TV 2 konsern - resultatregnskap

(Tall i mill. kr.)

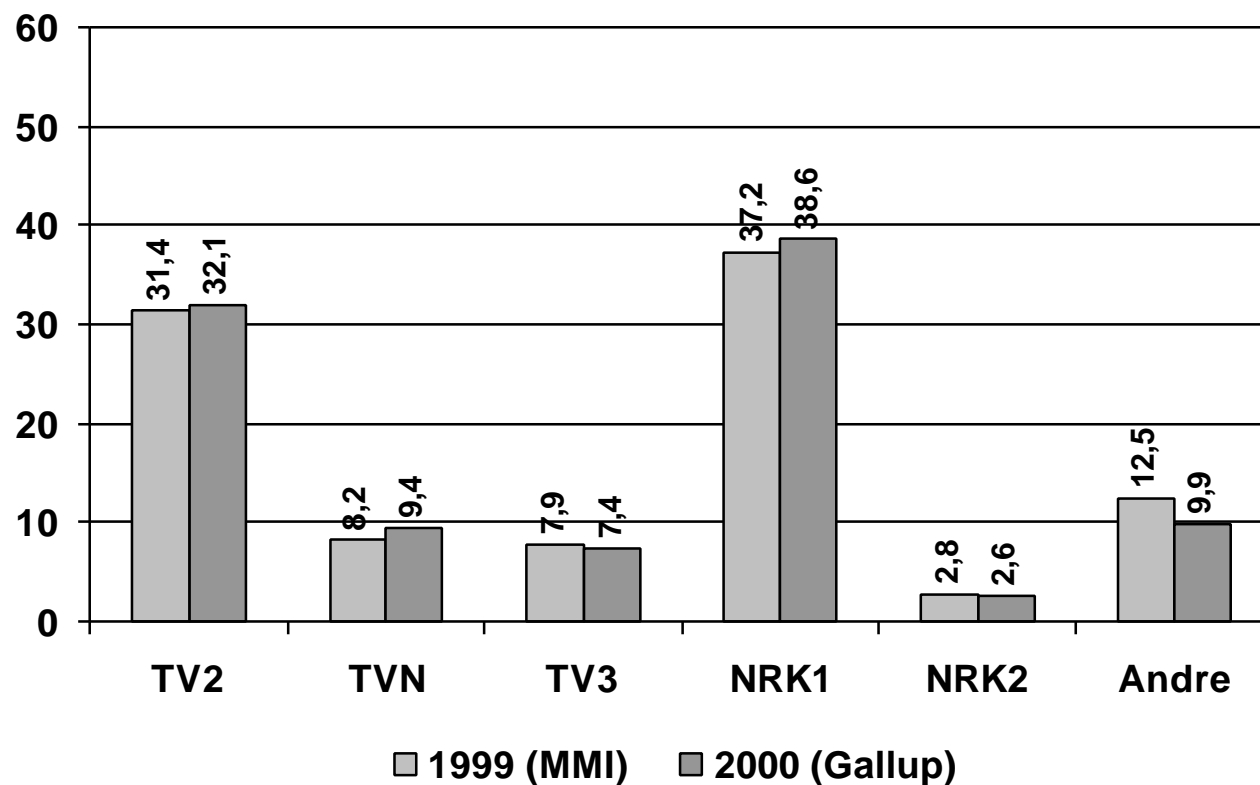
KONSERN			MORSELSKAP	
1. halvår 1999	1. halvår 2000	RESULTATREGNSKAP	1. halvår 2000	1. halvår 1999
658	776	Driftsinntekter	711	604
206	249	Programkostnader	238	206
147	152	Personalkostnader	133	125
252	176	Andre driftskostnader	150	204
31	38	Ordinære avskrivninger	28	26
<b>635</b>	<b>615</b>	<b>Driftskostnader</b>	<b>549</b>	<b>561</b>
<b>22</b>	<b>162</b>	<b>DRIFTSRESULTAT</b>	<b>161</b>	<b>44</b>
-23	-41	Andel resultat datter og tilknyttede	-42	-37
-4	166	Netto finansposter	166	-3
-4	<b>287</b>	<b>ORDINÆRT RESULTAT FØR SKATT</b>	<b>285</b>	<b>3</b>
7	94	Skattekostnad på ordinært resultat	91	11
-11	<b>193</b>	<b>RESULTAT ETTER SKATT</b>	<b>193</b>	<b>-8</b>
3	0	Minoritetsinteresser	0	0
-9	<b>193</b>	<b>RESULTAT ETTER MINORITETER</b>	<b>193</b>	<b>-8</b>

# Markedsandeler - jan-jun 99/00

Markedsandeler i riksuniverset

Jan - jun 1999 og 2000

12 år +

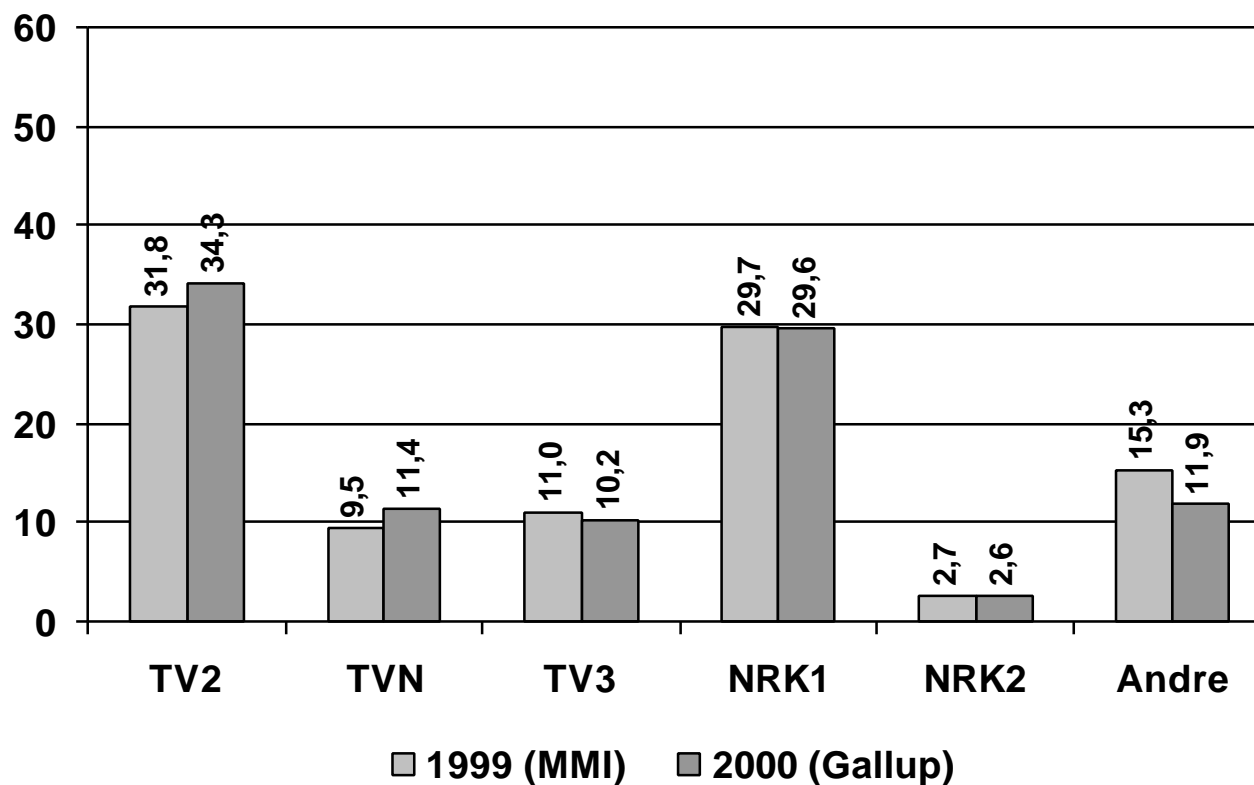


# Markedsandeler - jan-jun 99/00

Markedsandeler i riksuniverset

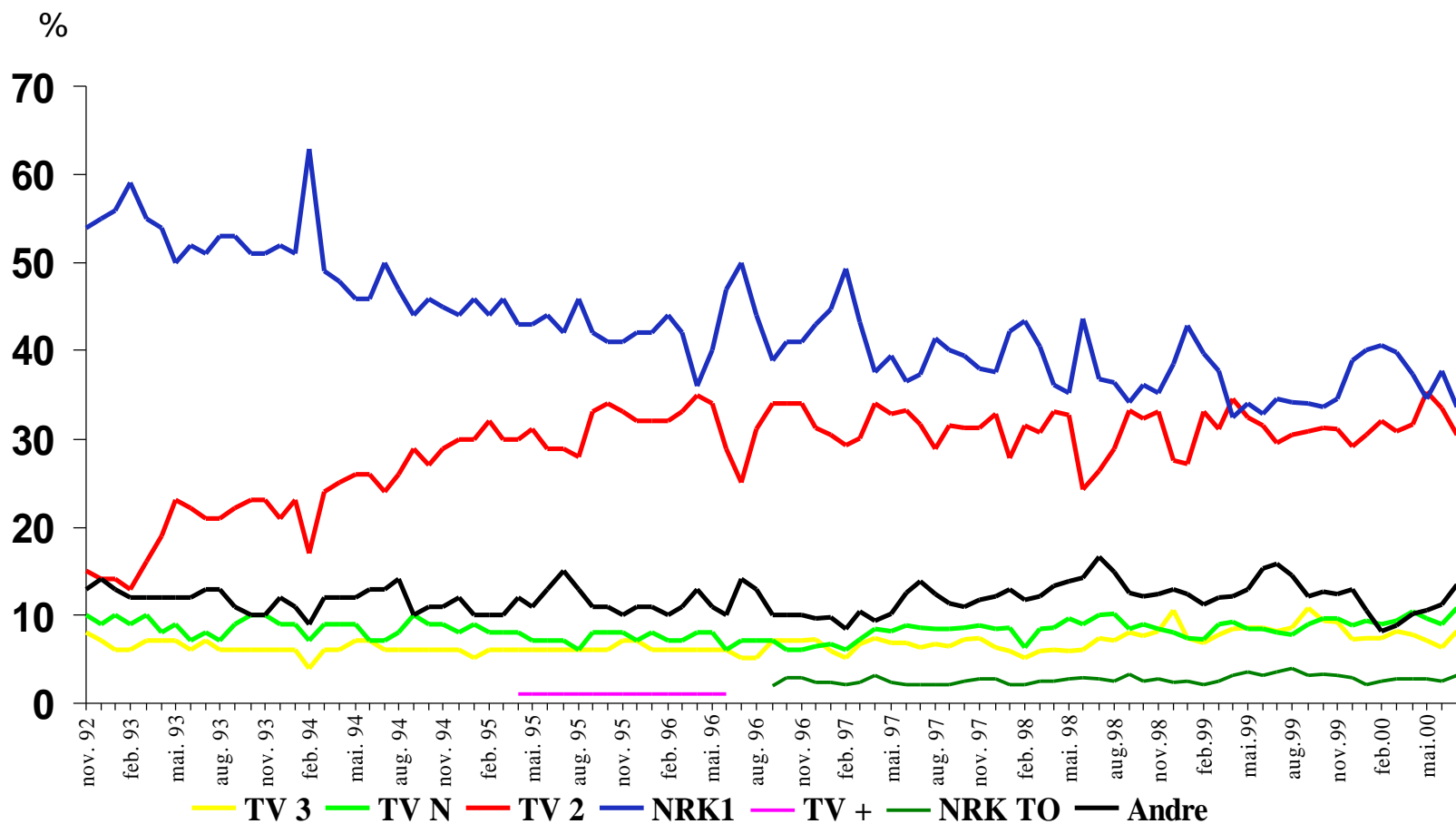
Jan - jun 1999 og 2000

12-49 år



# Seerandeler per mnd.

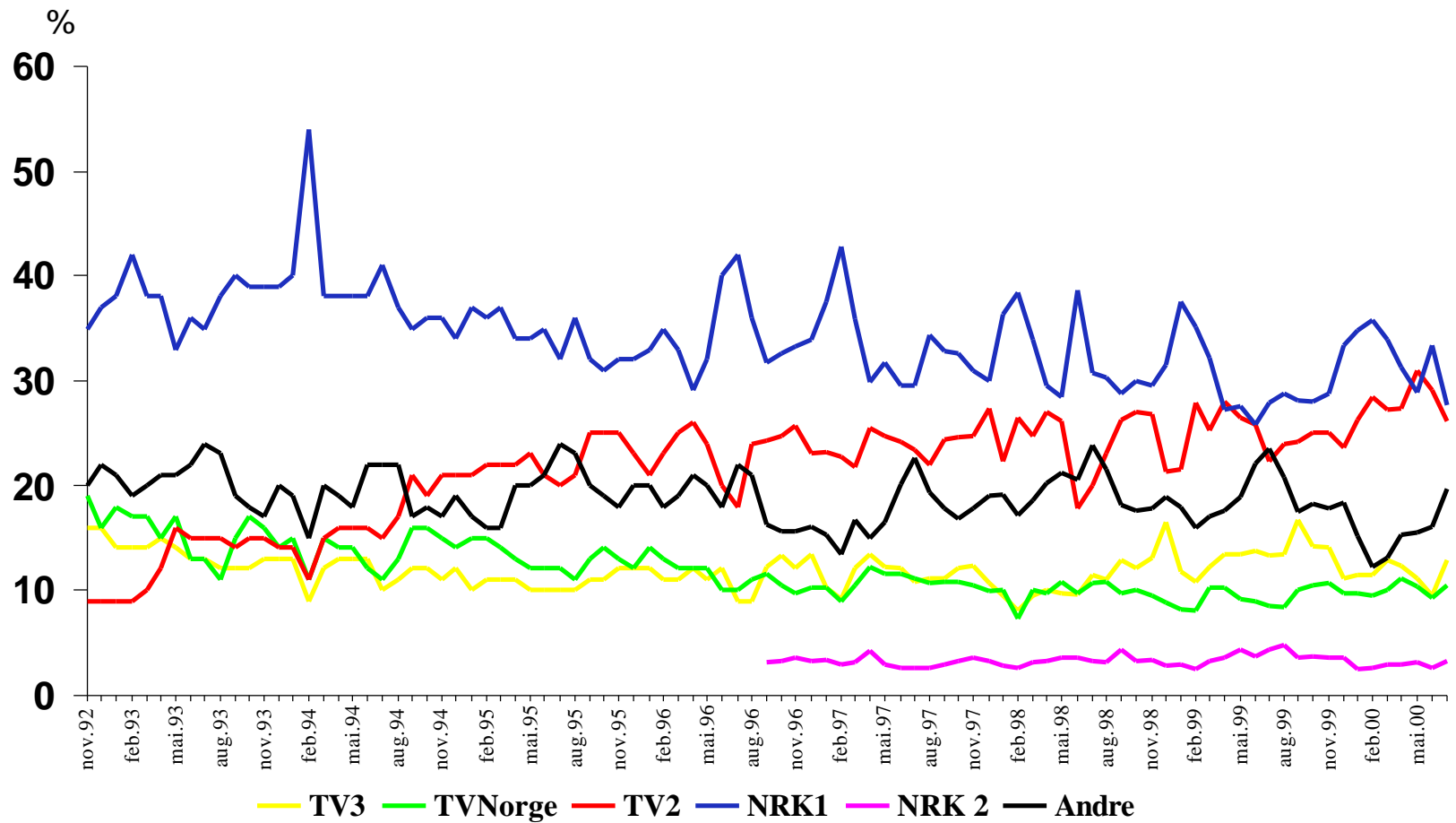
## NRK-universet



Kilde: MMI/Norsk Gallup, 12 år +

# Seerandeler per mnd.

## TV 2 + TVN + TV3-universet



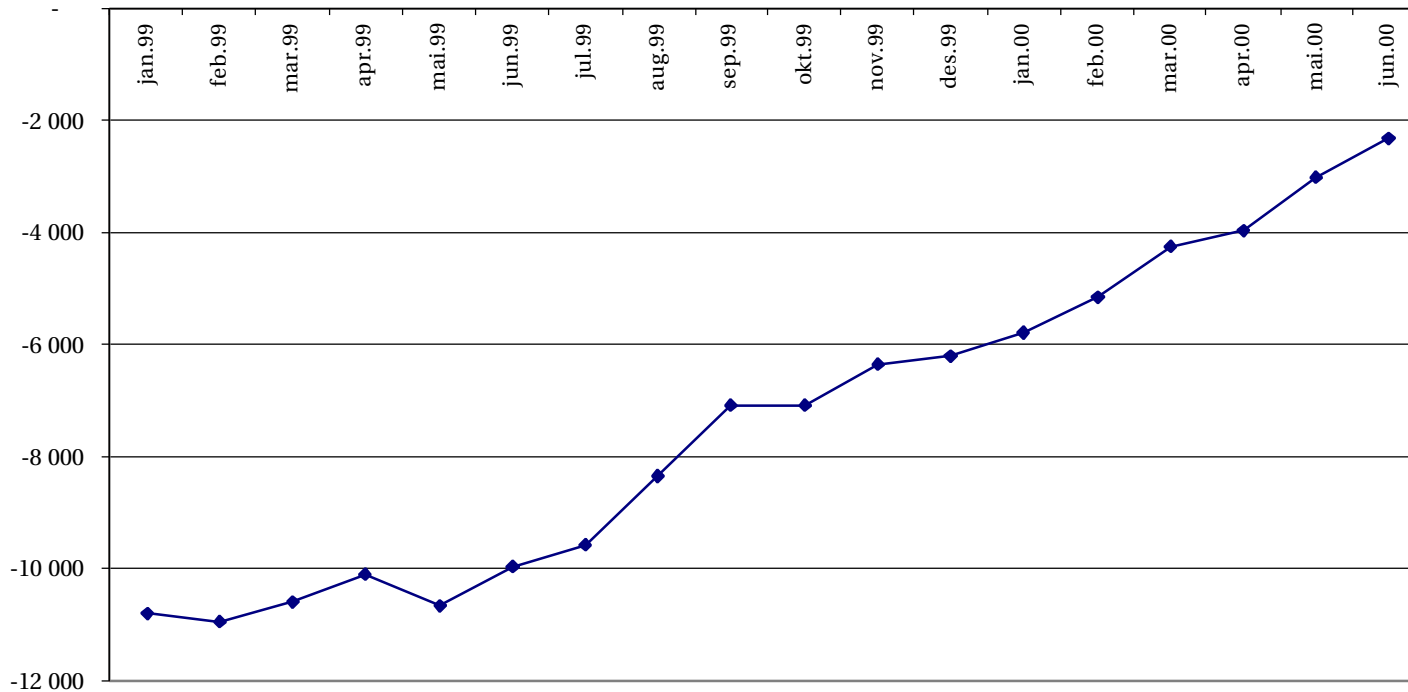
Kilde: MMI/Norsk Gallup, 12 år +

# Lokal-tv

- > Fortsatt resultatfremgang
- > Brutto drift i balanse
- > Reklameinntektene har økt med ca 16 prosent
- > Østlandet gir tilfredsstillende positiv kontantstrøm
  - > Brutto drift + 3 mkr mot fjoråret
  - > Brutto drift 12 mnd rullerende + 7,6 mkr
- > Svakere utvikling i resten av landet

# Lokal-tv - rullerende brutto drift Østlandet

Rullerende 12-mnd brutto driftsresultat lokal-tv Østlandet



# TV

(Tall i mill. kr.)

2 K 00	2 K 99 TV		1. halvår 2000	1. halvår 1999	1999
15	16	Driftsinntekter	29	31	61
14	16	Driftskostnader	29	32	66
<b>1</b>	<b>-</b>	<b>Brutto driftsresultat (EBITDA)</b>	<b>-</b>	<b>-1</b>	<b>-5</b>
1	2	Ordinære avskrivninger	3	3	6
-	1	Goodwillavskrivninger	-	1	3
<b>-</b>	<b>-2</b>	<b>Netto driftsresultat (EBIT)</b>	<b>-3</b>	<b>-6</b>	<b>-15</b>
56	-2	Tilknyttede selskaper	55	-13	-40
<b>55</b>	<b>-4</b>	<b>Resultat forretningsområde</b>	<b>52</b>	<b>-19</b>	<b>-55</b>
0,0 %	-12,5 %	Netto driftsmargin	-10,3 %	-19,4 %	-24,1 %

# Elektroniske Medier, investeringer

- > Økt eierengasjement
  - > Intrafish og JobMatch
- > Nye selskaper og prosjekter
  - > sporten.no (35%)
  - > adirekta.no (13%)
- > Aksjesalg
  - > Solgt alle aksjene Massmarket
  - > solgt deler av porteføljen i Cell Network
- > Tjenestetilbyder mobil
  - > prosjekt forsinket

# Elektroniske Medier, operasjonelt

- > A-pressen Interaktiv
  - > selskapet oppbemannes
  - > nettutgavene over på ny teknisk plattform og publiseringsverktøy
- > Portaler
  - > utvikling av portaler, e-handels- og auksjonsløsninger går som planlagt
- > Rubrikløsninger
  - > i løpet av 3. kvartal lanseres en felles rubrikløsningen på nettet

# Elektroniske Medier, markedsutvikling

- > Bergensavisen, største nettavis utenfor Oslo
  - > blant de som relativt sett øker mest i ukentlig lesning, fra 55.000 til 69.000
  - > passerer solide nettstedet som digi.no og PCWorld
  - > har nå 25.000 daglige lesere, en dobling fra samme periode i fjor
  - > A-pressens 10 største nettaviser har totalt 128 000 ukentlige lesere. Nordlys og Rogalands Avis nest største i A-pressen med 15 000 ukentlige lesere hver.
- > Markedsutvikling (kilde: Norsk Gallup)
  - > tilbakegang i antall ukentlige lesere 8% (-9% daglig)
  - > de tradisjonelle portalene hadde et vanskelig 2. kvartal

# Russland, drift og nyetableringer som planlagt

- > OGF Ekaterinburg
  - > driftsresultat 0,6 mkr (0,4 mkr per 1K)
  - > stor etterspørsel - kapasiteten økes
- > OGF Nizhnij Novogorod
  - > trykkeriet innstallert juni/juli
  - > store ordretilgang - produksjonen påbegynt
- > Peterburg Express
  - > markedsutvikling reklame og opplag er i tråd med de planer som er lagt

# Russland, videre framdrift

- > OGF Novosibirsk
  - > beslutning om investering i et tredje trykkeri er tatt
  - > installasjon første kvartal 2001
- > Flere investeringer vil komme
  - > planer om ytterligere et regiontrykkeri i 2001 (Samara)
  - > nye avisinvesteringer vurderes
- > Endret selskapsstruktur/eierstruktur:
  - > trykkeriinvesteringene i AEE (A-pressen 65%)
  - > avisinvesteringene i A-pressen Russian Media - ARM (A-pressen 100%)

# Mediepolitiske rammebetingelser

- > Avisene
  - > Dagspresseutvalget foreslår fortsatt moms fritak og økt pressestøtte
  - > Kulturministeren har i sin mediepolitisk redegjørelse for Stortinget understreket at regjeringen ønsker å bevare en sterk dagspresse
  - > Regjeringens oppfølging blir svært viktig
- > TV
  - > Konsesjonen for riksdekkende tv fra 2003 tildeles 1. halvår 2001. TV 2 vil søke forlenget konsesjon - om vilkårene er akseptable. Kanalen og tv2.no fortsetter uansett
  - > Lokal-tv-selskapene har bedt om en rask avklaring av konsesjonsspørsmålet - timeplan for avklaring ikke kjent

# Vedlegg

Presentasjon >1. halvår  
10. august 2000

 **A-pressen**

# Driftsresultat forretningsområder

(Tall i mill. kr.)

<b>2 K 00</b>	<b>2 K 99</b>	<i><b>Driftsresultat</b></i>	<b>1 H 00</b>	<b>1 H 99</b>	<b>1999</b>
80	70	Lokalaviser	94	86	112
4	1	Storbyaviser	-1	-4	-12
<b>84</b>	<b>71</b>	<b>Driftsresultat avis</b>	<b>93</b>	<b>83</b>	<b>100</b>
15	18	Trykkeriselskaper	23	25	46
0	-2	Tv-selskaper	-3	-6	-15
-1	-1	Elektroniske medier	-2	-2	-5
-1	-1	Russland	-3	-3	-4
-12	-10	Andre selskaper/eliminert	-18	-15	-25
<b>85</b>	<b>76</b>	<b>Driftsresultat konsern</b>	<b>90</b>	<b>82</b>	<b>97</b>

# God og Effektiv Avis

(Tall i mill. kr.)

Årsverk	<i>Faktisk utvikling</i>			<i>Underliggende utvikling</i>			
	30.06.00	01.01.98	endring	30.06.00	01.01.98	endring	
Lokalavis	1 678	1 731	-54	1 398	1 563	-165	-11 %
Storby	233	404	-170	233	253	-19	-8 %
Trykk	275	300	-25	275	300	-25	-8 %
TV	82	73	10	57	73	-16	-22 %
Elektroniske medier	16	30	-14	14	9	5	56 %
AEE	2	-	2	-	-	-	
Andre	111	99	12	104	81	23	29 %
<b>Sum</b>	<b>2 397</b>	<b>2 636</b>	<b>-239</b>	<b>2 082</b>	<b>2 278</b>	<b>-196</b>	<b>-9 %</b>

# Tilknyttede selskaper - fremgang TV 2

(Tall i mill. kr.)

1 H 00	1 H 99	Tilknyttede selskaper	1999	1998
-15	3	Avis	2	1
53	-14	TV 2	-41	6
2	1	Øvrig TV	1	-1
-3	-1	Elektroniske medier	-0	-10
-0	-	Øst-Europa	-1	-
0	0	Andre	0	1
<b>37</b>	<b>-11</b>	<b>Totalt</b>	<b>-40</b>	<b>-3</b>

# Lokalaviser

(Tall i mill. kr.)

2 K 00	2 K 99	<i>Lokalavis</i>	1. halvår 2000	1. halvår 1999	1999
449	425	Driftsinntekter	872	835	1 677
350	337	Driftskostnader	742	714	1 494
<b>99</b>	<b>88</b>	<b>Brutto driftsresultat (EBITDA)</b>	<b>130</b>	<b>121</b>	<b>183</b>
16	15	Ordinære avskrivninger	31	30	62
2	2	Goodwillavskrivninger	5	4	9
<b>80</b>	<b>70</b>	<b>Netto driftsresultat (EBIT)</b>	<b>94</b>	<b>86</b>	<b>112</b>
4	3	Tilknyttede selskaper	3	3	6
<b>84</b>	<b>74</b>	<b>Resultat forretningsområde</b>	<b>97</b>	<b>89</b>	<b>117</b>
17,8 %	16,5 %	Netto driftsmargin	10,8 %	10,3 %	6,6 %

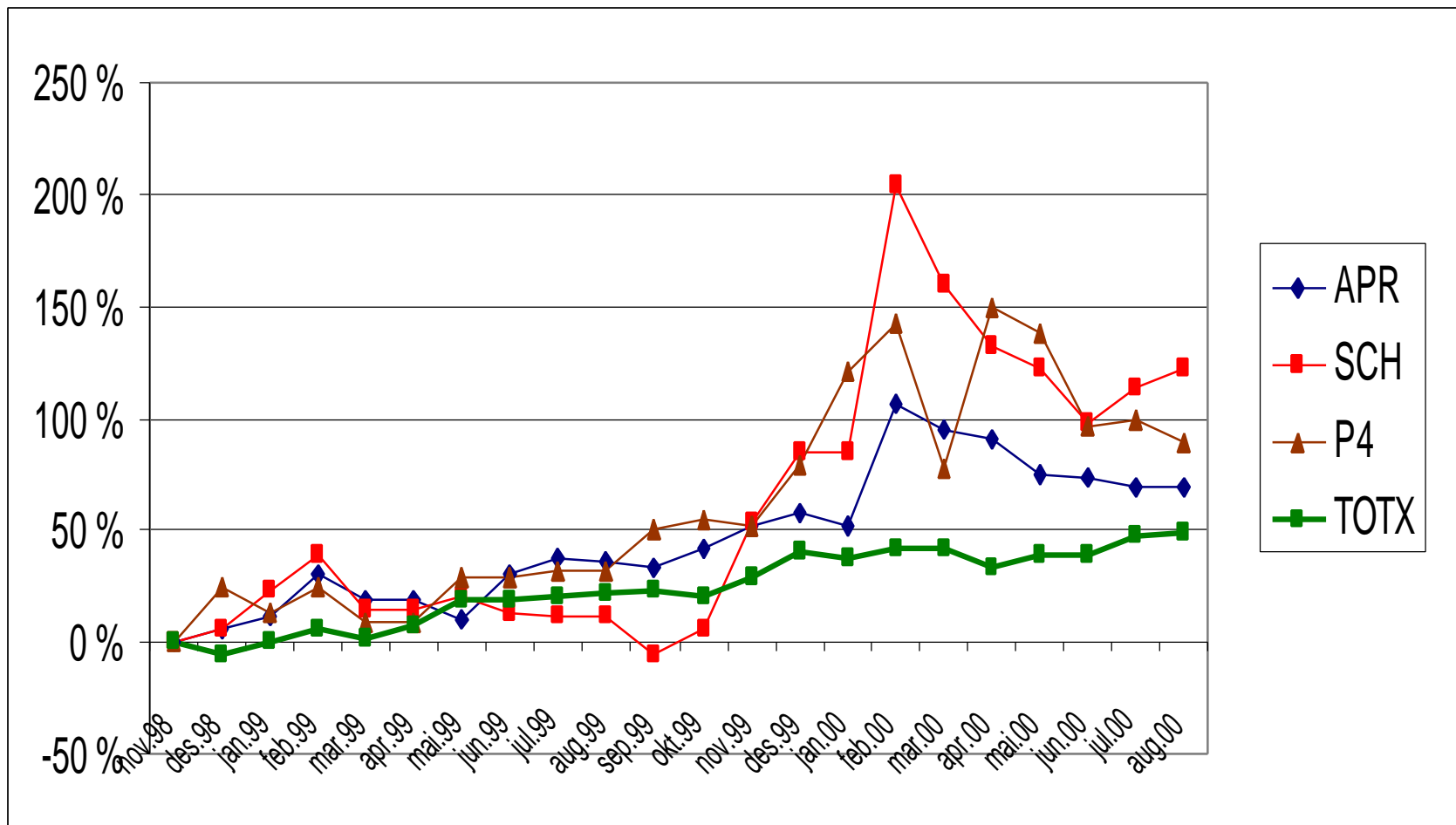
# Trykk

(Tall i mill. kr.)

2 K 00	2 K 99 <i>Trykkeriselskapene</i>	1. halvår 2000	1. halvår 1999	1999
103	98 Driftsinntekter	199	188	389
79	72 Driftskostnader	160	145	312
<b>23</b>	<b>26 Brutto driftsresultat (EBITDA)</b>	<b>39</b>	<b>43</b>	<b>77</b>
8	8 Ordinære avskrivninger	16	17	31
-	- Goodwillavskrivninger	-	-	0
<b>15</b>	<b>18 Netto driftsresultat (EBIT)</b>	<b>23</b>	<b>25</b>	<b>46</b>
-	- Tilknyttede selskaper	-	-	-
<b>15</b>	<b>18 Resultat forretningsområde</b>	<b>23</b>	<b>25</b>	<b>46</b>
14,6 %	18,4 % Netto driftsmargin	11,6 %	13,3 %	11,8 %

1. Halvår 1999 inkluderer innteksførte erstatninger fra utstyrsleverandør

# Utvikling medieaksjer og TOTX fra børsnotering av APR til 4. august 00



# 10 største aksjonærer per 07.08.00

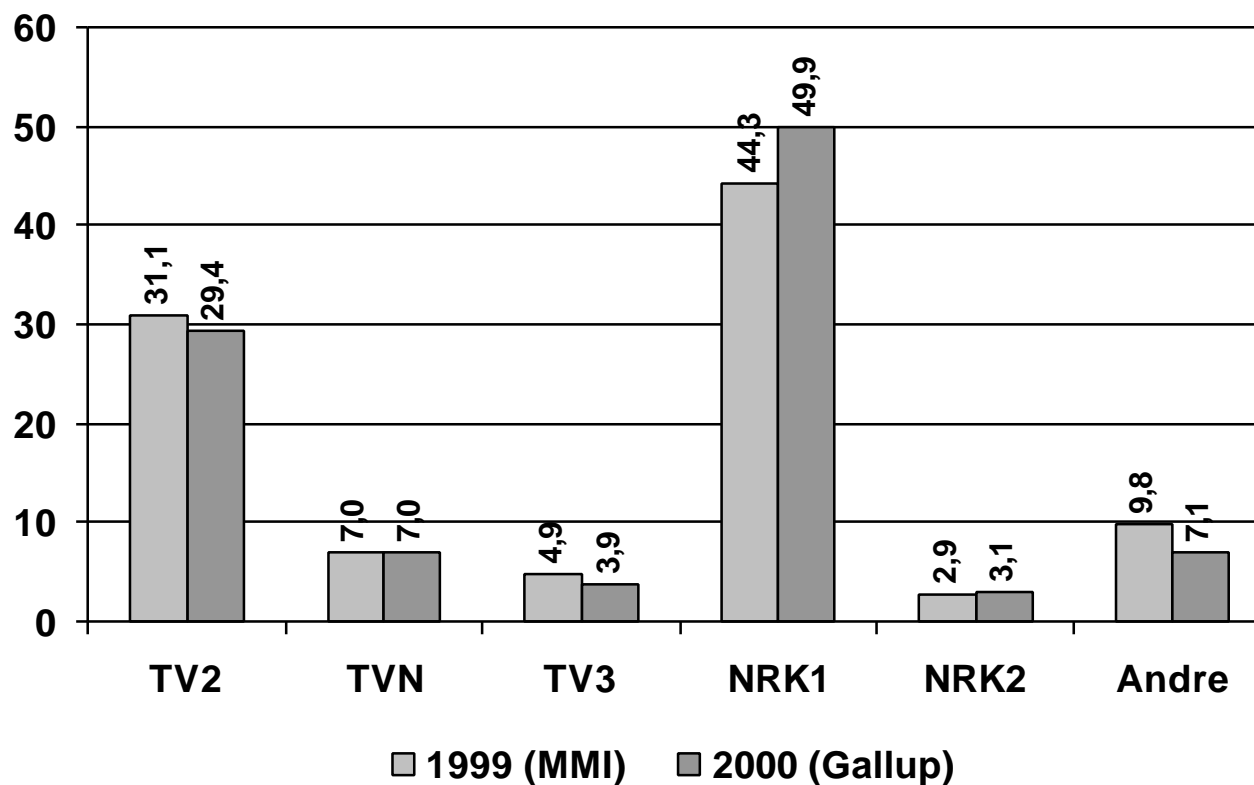
<u>Aksjonærer</u>	<u>Antall aksjer</u>	<u>Eierandel</u>
Fagvevegelsens Investeringssselskap	2.670.738	30,16 %
Sanoma WSOY	2.624.276	29,64 %
Fidelity Funds - Eur. Brown Brothers	457.966	5,17 %
Clydesdale Bank PLC S/A Fidelity INVMNT	391.844	4,43 %
Møller Investor	248.982	2,81 %
Norsk Kommuneforbund	235.889	2,66 %
Vår Livsforsikring	212.400	2,40 %
Folketrygdfondet	200.000	2,26 %
Storebrand Livsforsikring	179.300	2,03 %
Orkla	151.600	1,71 %
<b>Sum 10 største</b>	<b>7.372.995</b>	<b>83,27 %</b>
<b>Andre aksjeeiere</b>	<b>1.481.312</b>	<b>16,73 %</b>
<b>Totalt antall aksjer</b>	<b>8.854.307</b>	<b>100,00 %</b>

# Markedsandeler - jan-jun 99/00

Markedsandeler i riksuniverset

Jan - jun 1999 og 2000

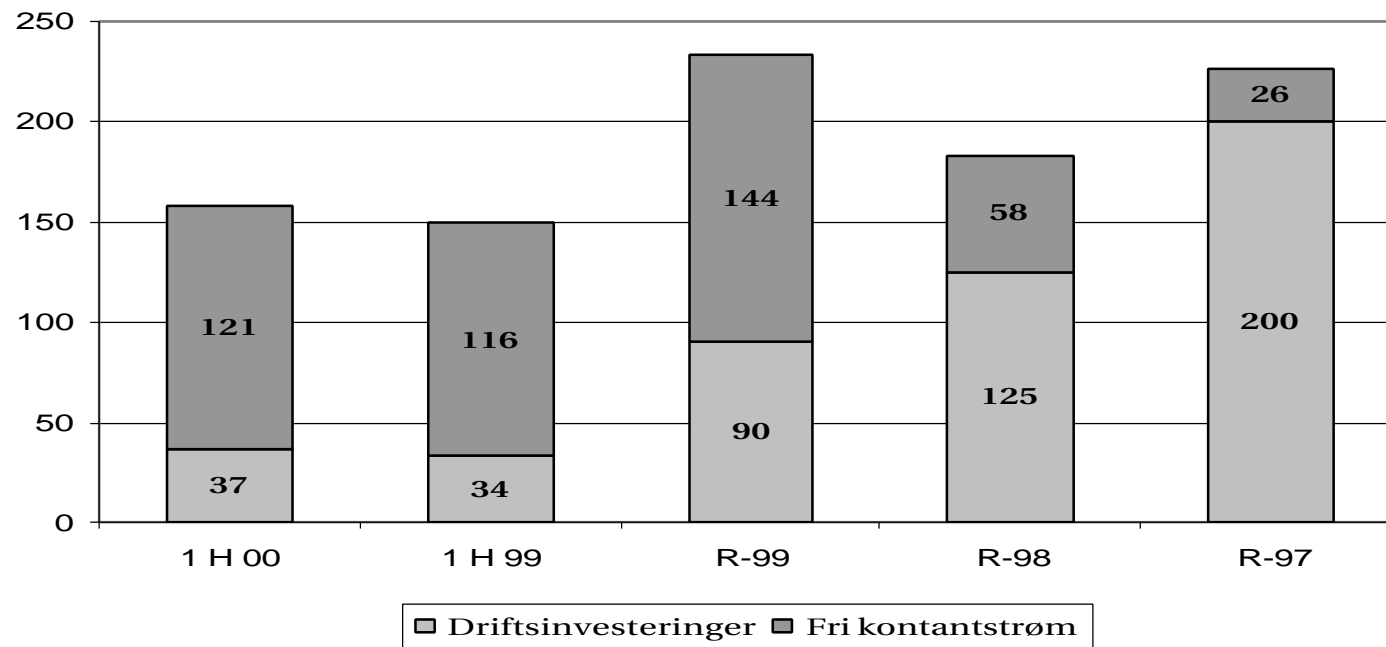
50 år +



# Fokus på kontantstrøm fra drift

(Tall i mill. kr.)

## Brutto driftsresultat



	1 H 00	1 H 99	R-99	R-98	R-97
<b>Fri kontantstrøm</b>					
Brutto driftsresultat (EBITDA)	158	150	234	183	226
Driftsinvesteringer	37	34	90	125	200
<b>Fri kontantstrøm</b>	<b>121</b>	<b>116</b>	<b>144</b>	<b>58</b>	<b>26</b>

# Forklaring til nøkkeltall

Driftsmargin	Driftsresultat/Driftsinntekter
EBITDA	Driftsresultat før avskrivninger
Fortjeneste per aksje	$(\text{Resultat} - \text{ekstraordinære poster}) / \text{gjennomsnittlig antall aksjer}$
Kontantstrøm per aksje	$(\text{Resultat} + \text{ordinære avskrivninger} - \text{ekstraordinære poster} + \text{skattekostnad} - \text{betalbar skatt}) / \text{gjennomsnittlig antall aksjer}$
Likviditetsreserve	Utrukket kassakreditt + uttrukket syndikatlån + kontanter og bankinnskudd ekskl. skattetrekk