



**A-pressen**



# A-pressen

## 4. kvartal 2000



Presentasjon 9. februar 2001, konsernsjef Alf Hildrum og konserndirektør Even Nordstrøm

avis

trykk

tv

elektroniske medier

rusland

## > **Sterkt forbedret årsresultat**

- TV2 med rekordresultat - stor forbedring i lokal tv
- lokalavisene i framgang - opplaget bedre enn fryktet
- konkurransedyktige trykkerier med god avkastning
- svakt i Osloposten - verdien nedskrevet

## > **God kontantstrøm fra driften - redusert gjeld**

## > **To underskuddsaviser nedlagt**

## > **Russland - plattform for kraftig ekspansjon**

- historisk avtale med Komsomolskaya Pravda

## > **Økte internettinvesteringer - god start for KUPP**

# 97 mkr før skatt

> 3

(Tall i mill kr)

4 K 00	4 K 99		2000	1999
612	599	Driftsinntekter	2 258	2 198
560	537	Driftskostnader	2 022	1 965
<b>52</b>	<b>62</b>	<b>Brutto driftsresultat (EBITDA)</b>	<b>236</b>	<b>233</b>
36	30	Ordinære avskrivninger	131	123
3	3	Goodwillavskrivninger	12	14
<b>12</b>	<b>29</b>	<b>Netto driftsresultat (EBIT)</b>	<b>93</b>	<b>97</b>
4	-18	Andel tilknyttede selskaper	19	-40
-6	-17	Netto finansposter	-14	-56
<b>10</b>	<b>-6</b>	<b>Resultat før skatt og minoritet</b>	<b>97</b>	<b>1</b>
		Skattekostnad	-26	-16
		Minoritetens andel	-1	-1
		<b>Resultat</b>	<b>70</b>	<b>-17</b>

# Finansielle nøkkeltall

> 4

4 K 00	4 K 99		31.12.00	31.12.99
		<b><u>Driftsrelatert</u></b>		
2,0	4,8	Driftsmargin/EBIT (%)	4,1	4,4
8,5	10,3	EBITDA (%)	10,4	10,6
		<b><u>Andre</u></b>		
1,2	-1,0	Fortjeneste per aksje (kr)	8,0	-1,9
4,7	1,8	Kontantstrøm per aksje (kr)	24,3	13,9
43,1	39,2	* Egenkapitalandel (%)	43,1	39,2
502	596	Netto rentebærende gjeld (mkr)	502	596

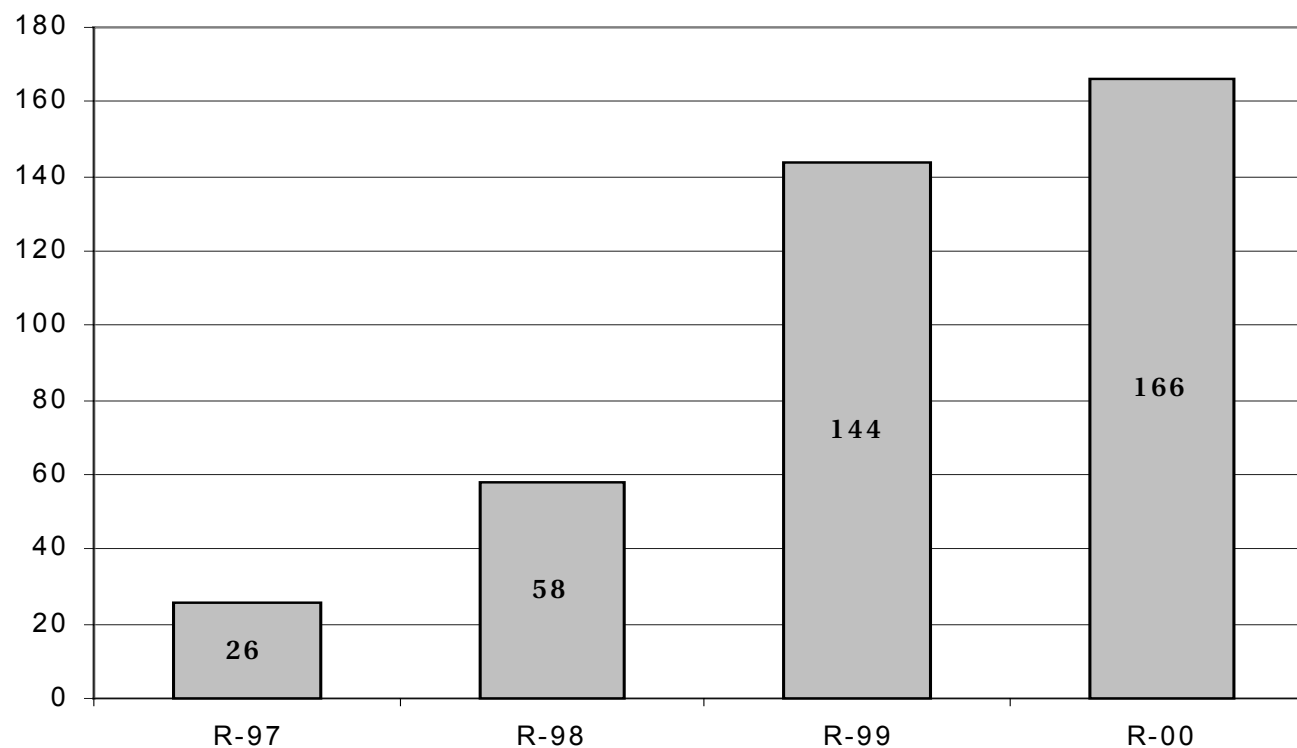
(Se egen foil for definisjoner på nøkkeltall)

\* EK-andel før evt. utbyttebetaling

# Fokus på fri kontantstrøm

> 5

## Fri kontantstrøm



<b>Fri kontantstrøm</b>	<b>R-97</b>	<b>R-98</b>	<b>R-99</b>	<b>R-00</b>
Brutto driftsresultat (EBITDA)	226	183	234	236
Driftsinvesteringer	200	125	90	70
<b>Fri kontantstrøm</b>	<b>26</b>	<b>58</b>	<b>144</b>	<b>166</b>

# Reklameomsetningen

> 6

Endring 31.12.99 - 31.12.00*	Volum	Kroner
Lokalavisene	2,8 %	2,0 %
Storbyavisene	5,7 %	2,4 %
Lokal-tv		22,6 %
TV 2		12,0 %

\* tallene viser utviklingen for videreført virksomhet

## > NAL volumtall per 4. kvartal

aviser med opplag < 40': -0,1%

aviser med opplag > 40': +3,4%

# Opplagsutviklingen i 2000

> 7

- > **Lokalaviser - nedgang 0,8 % for videreført virksomhet \*)**
  - 2000: 421 619
  - 1999: 425 141
- > **Storbyaviser - nedgang 3,2 % for videreført virksomhet \*)**
  - 2000: 44 725
  - 1999: 46 220
- > **Av totalt 42 aviser**
  - 18 aviser viser opplagsfremgang
  - 24 aviser viser opplagstilbakegang
- > **Avvikling Drammensavisa Fremtiden og Bladet Harstad**
  - Reduserer A-pressens totale opplag med 13 968 (1999)

\*) majoritetseide selskaper

## > **DrammensAvisa Fremtiden**

- oppbud i november 2000
- i løpet av 90-tallet har A-pressen gått inn med 12,5 mkr
- underskudd siste to år bl.a som følge av redusert pressestøtte
- belaster A-pressens driftsresultat inneværende år med 2 mkr

## > **Bladet Harstad**

- stans i papirutgaven
- den ordinære driften har gått med ca. 6 mkr i underskudd siden 1998
- belaster A-pressens driftsresultat inneværende år med 4,2 mkr

- > **Driftsresultat 117 mkr - økt 17 mkr for videreført virksomhet**
- > **Positiv kontanstrømsutvikling - reduserte driftsinvesteringer**
- > **Betydelige markedsinvesteringer i Romerikes Blad**
- > **Annonseinntektene økt 2 %**
- > **Nedbemanning iht. plan - 11 % reduksjon**
- > **Pensjonkostnader økt med ca. 5 mkr**

# Lokalaviser (ekskl. Romerikes Blad)

> 10

(Tall i mill. kr)

4 K 00	4 K 99	<i>Lokalavis eks. Romerikes Blad</i>	2000	1999
416	402	Driftsinntekter	1 536	1 480
380	357	Driftskostnader	1 371	1 325
<b>36</b>	<b>45</b>	<b>Brutto driftsresultat (EBITDA)</b>	<b>165</b>	<b>155</b>
12	13	Ordinære avskrivninger	55	56
3	2	Goodwillavskrivninger	10	9
<b>21</b>	<b>30</b>	<b>Netto driftsresultat (EBIT)</b>	<b>99</b>	<b>90</b>
2	1	Tilknyttede selskaper	5	5
<b>23</b>	<b>31</b>	<b>Resultat forretningsområde</b>	<b>104</b>	<b>95</b>
5,0 %	7,5 %	Netto driftsmargin	6,4 %	6,1 %

# Romerikes Blad

> 11

(Tall i mill. kr)

4 K 00	4 K 99 <i>Romerikes Blad</i>	2000	1999
54	51 Driftsinntekter	211	197
48	48 Driftskostnader	186	168
<b>6</b>	<b>3 Brutto driftsresultat (EBITDA)</b>	<b>25</b>	<b>29</b>
2	2 Ordinære avskrivninger	7	6
-	- Goodwillavskrivninger	-	-
4	<b>1 Netto driftsresultat (EBIT)</b>	<b>18</b>	<b>23</b>
-	- Tilknyttede selskaper	-	-
4	<b>1 Resultat forretningsområde</b>	<b>18</b>	<b>23</b>
7,4 %	2,0 % Netto driftsmargin	8,5 %	11,7 %

- > **Driftsresultatet i konsernet Bergensavisen er 2 mkr (-2,5 mkr)**
- > **Vellykket nedbemanning og omstilling gjennomført i Bergensavisen**
- > **BA på nett (66.000 ukentlige lesere) fortsatt største nettavis utenfor Oslo**
- > **Annonseinntektene økt med 7,2 %**
- > **Løssalgsinntektene økt med 5,7 % (pris)**
- > **Opplaget ned 1,3%**
- > **Økte distribusjonskostnader**



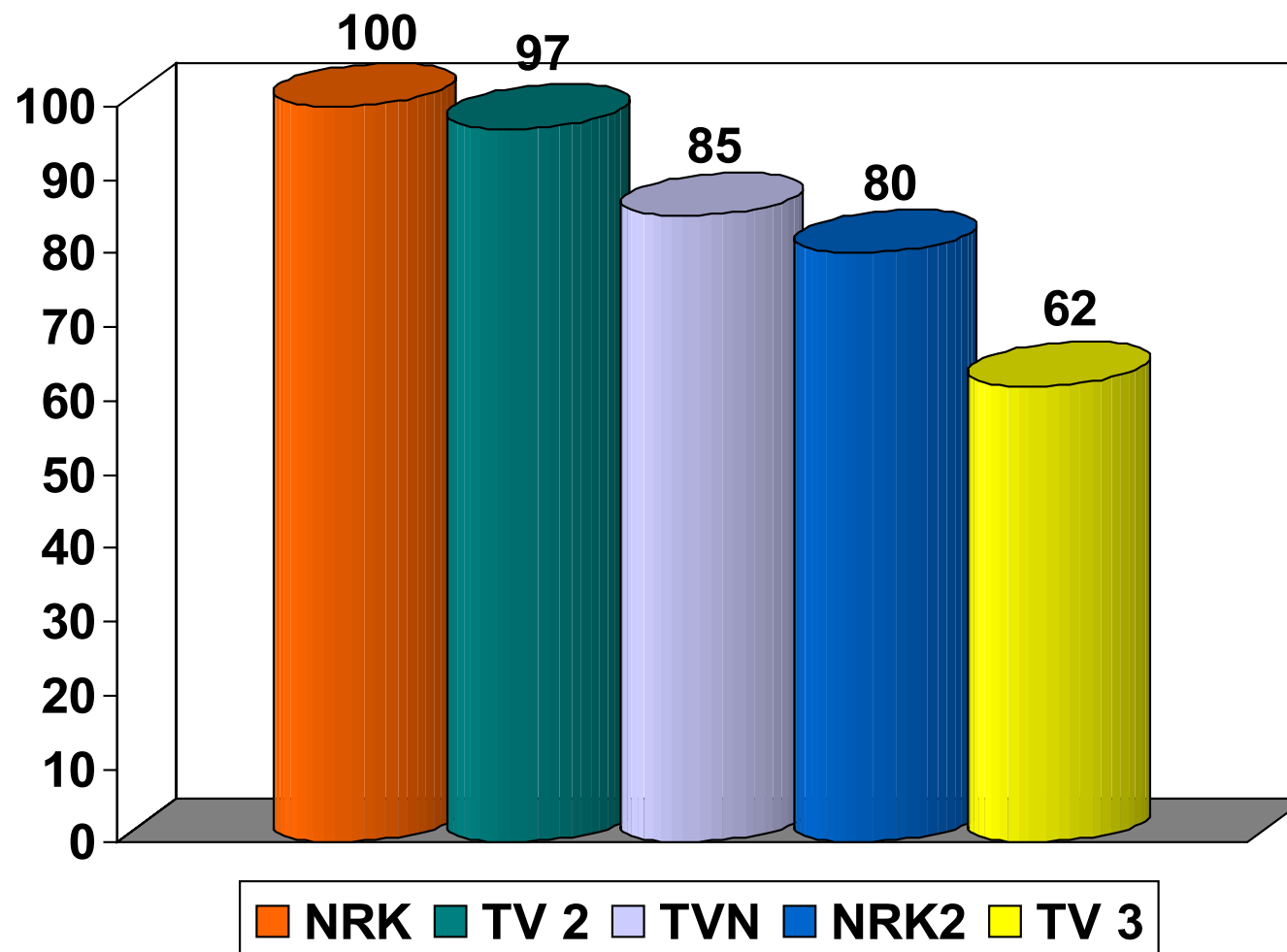
- > **Driftsresultat 46 mkr - underliggende fremgang 11 mkr**
- > **Media Øst Trykk**
  - driftsmargin ca. 14 %
  - stabil og god kontantstrøm - langsiktige trykkekontrakter
- > **Larvik Rotasjonstrykkeri snudd fra underskudd til overskudd**
  - driftsmargin på 11%

- > **Historiens beste driftsresultat**
  - God utvikling i reklamemarkedet
- > **Preget av engangsposter**
- > **TVNorge reduserer resultatet med 83,5 mill. kr.**
- > **Vellykket satsing innenfor TV 2 Interaktiv**
- > **Konsesjonsspørsmålet fortsatt uavklart, og kan bli det gjennom hele 2001**



# Distribusjon persondekning hele landet 4. kvartal 2000

> 15



**TV 2'S  
DISTRIBUSJON  
HAR STEGET  
FRA 67% I 1992  
TIL 97% I 2000**

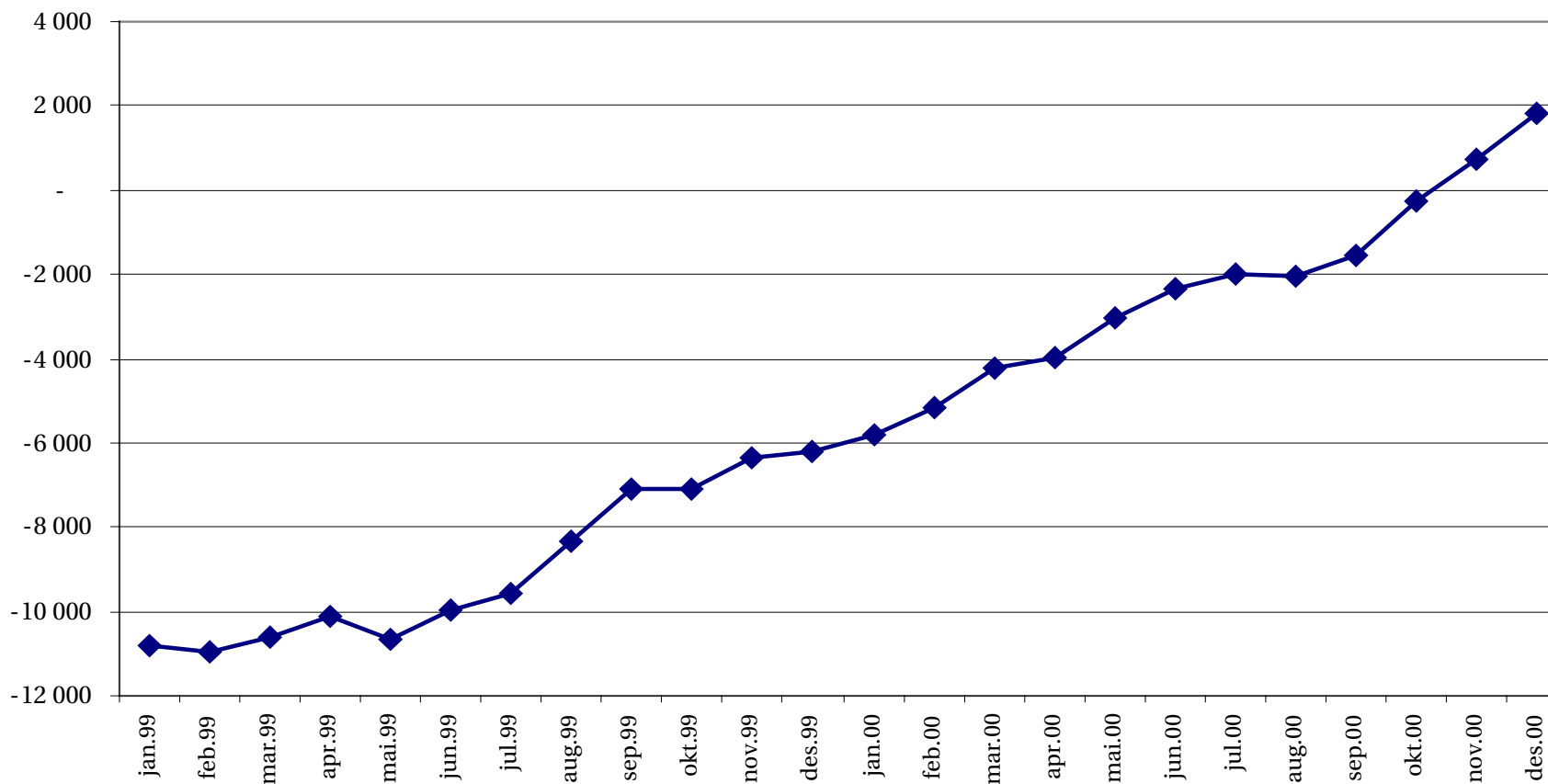
Kilde: Norsk Gallup

- > **Samlet resultatfremgang på 9 mill. kr**
  - TV Romerike passerte 1 mkr i netto driftsresultat
- > **Brutto driftsresultat for alle samlet i balanse**
  - Østlandet pluss 2 mkr
- > **Fra kostnadsrett til fokus på markedsinntekter**
- > **Lokale annonseinntekter steg med 23 prosent fra 1999 til 2000**
- > **Venter betydelig vekst også i 2001**
  - 35 prosent av budsjettet solgt inn før 1. februar

# Lokal-tv Østlandet rullerende bto drift

> 17

## Rullerende 12-mnd brutto driftsresultat lokal-tv Østlandet



(Tall i mill. kr)

4 K 00	4 K 99 TV	2000	1999
17	14 Driftsinntekter	58	57
17	17 Driftskostnader	58	64
-	<b>-3 Brutto driftsresultat (EBITDA)</b>	-	<b>-7</b>
1	1 Ordinære avskrivninger	5	5
-	- Goodwillavskrivninger	1	3
-1	<b>-4 Netto driftsresultat (EBIT)</b>	<b>-6</b>	<b>-15</b>
14	-17 Tilknyttede selskaper	51	-40
<b>13</b>	<b>-21 Resultat forretningsområde</b>	<b>45</b>	<b>-55</b>
-5,9 %	-28,6 % Netto driftsmargin	-10,3 %	-26,3 %

## > **A-pressen Interaktiv**

- verktøy for videreutvikling av nettaviser og portaler
- API er bærer av konsernets investeringer innenfor området
- belastet 11 mkr i 2000, vil også i 2001 ha et betydelig underskudd

- > Målet om "alle" på nett i 2000 ble nådd
- > 37 av A-pressens aviser har nå egen nettutgave
- > Positiv trafikkutvikling i forhold til fjoråret
- > A-pressen er samlet blant de største nyhetstjenestene
- > A-pressens 10 største nettaviser har samlet 151.000 lesere (117.000 i 3. kvartal) mot de tre store regionavisenes 164.000 lesere (Kilde: Gallups WEB-topp 4. kv. 2000)



...tilrettelegger for 34 nettaviser i hele Norge

> **Nest største rubrikkjeneste etter finn.no**

- 7/2:

finn.no	29.900
kupp.no	7.100
TV2.no	5.600

> **kupp.no har 4.000 nye rubrikkannonser hver uke**

> **BA kom med fra januar og Romerikes Blad fra februar, begge bidrar sterkt til volumveksten**

> **Antall besøkende og antall sidevisninger øker kraftig**

> **Konseptet presentert også for flere eksterne medier**

> **Utreder samarbeid med tekst-tv**



- > **JobMatch har den raskest voksende cv-databasen i Norge med over 23.800 cv-er**
- > **TV2 Interaktiv ny partner i JobMatch**
  - TV2.no vil komplettere eksisterende mediapartnere hvorav flere av A-pressens aviser
- > **SOL.no partner på cv-delen fra desember 2000**
- > **JobMatchs suksess skyldes ledende matching-teknologi**
- > **Del av internasjonalt konsept som nå rulles ut i flere europeiske land**



- > **Investeringene i regionene følger i hovedsak de planer som er lagt**
- > **Opsjon i Komsomolskaya Pravda**
  - Russlands største riksdekkende avis - hverdagsopplag 750.000
  - Prof Media er største eier med 55%, resten eies av ledelse/ansatte
  - Rett til å kjøpe 25% av aksjene innen 1. august 2002
  - Pris avtalt i intervall, avhengig av inntekts- og resultatutvikling
  - Aksjeopsjonen er knyttet til beslutning om å bygge nytt trykkeri i Moskva
  - A-pressen inn i selskapets styre og ledelse allerede fra 2001
- > **A-pressen vil vurdere å søke strategiske/finansielle partnere**

- > **Fortsatt vekst i reklamemarkedet**
  - mest for tv
  - mer usikkert for avis
  - gjennombrudd rubrikkannonser nett/papiravis
- > **Avisopplaget**
  - stabilt for de mindre avisene
  - regionavisene varierer
- > **Russland**
  - vekst i levestandard og privat forbruk
  - stigende etterspørsel etter trykk og reklame
  - avisopplaget i vekst
- > **Trykk**
  - langsiktige kontrakter sikrer vesentlige deler av omsetningen

## > Reklamemarkedet

- bedre samarbeid mellom lokalavisene

## > Kostnadspress i Norge

- stramt arbeidsmarked
- papirprisen økt 13 prosent
- kvalitet i distribusjon koster

## > Rammebetingelser

- TV 2-konsesjonen
- konsesjon og samarbeidspartner for lokal-tv
- fortsatt null-moms på avissalget
- produksjonsstøtten til nr 2-avisene

## > Russland

- politiske reformer og stabilitet i økonomien



**A-pressen**

# Vedlegg

avis

trykk

tv

elektroniske medier

rusland

# Balanse og nøkkeltall

> 27

(Tall i mill. kr.)

<b>31.12.00</b>		<b>31.12.99</b>
1.590	Anleggsmidler	1.652
369	Omløpsmidler	389
<b>1.959</b>	<b>Sum eiendeler</b>	<b>2.040</b>
805	Egenkapital	757
40	Minoritetsinteresser	42
<b>845</b>	<b>Sum egenkapital</b>	<b>799</b>
567	Langsiktig gjeld	702
547	Kortsiktig gjeld	539
<b>1.115</b>	<b>Sum gjeld</b>	<b>1.241</b>
<b>1.959</b>	<b>Sum gjeld og egenkapital</b>	<b>2.040</b>
<b>502</b>	<b>Netto rentebærende gjeld</b>	<b>596</b>
<b>343</b>	<b>Likviditetsreserve</b>	<b>313</b>

# Tilknyttede selskaper

> 28

Tilknyttede selskaper	2000	1999	1998
Avis	-24	2	1
TV 2	49	-41	6
Øvrig TV	2	1	-1
Elektroniske medier	-6	-0	-10
Øst-Europa	-3	-1	-
Andre	-0	0	1
<b>Totalt</b>	<b>19</b>	<b>-40</b>	<b>-3</b>

# Konsernets driftsresultat - forretningsområder

> 29

(Tall i mill. kr)

4K 00	4K 99		2000	1999
26	31	Lokalaviser	117	112
-7	-5	Storbyaviser	-12	-12
<b>19</b>	<b>26</b>	<b>Driftsresultat avis</b>	<b>105</b>	<b>100</b>
18	12	Trykkeriselskaper	46	46
-1	-4	Tv-selskaper	-6	-15
-7	-1	Elektroniske medier	-11	-5
-2	0	Russland	-6	-4
-14	-4	Andre selskaper/eliminering	-35	-25
<b>12</b>	<b>29</b>	<b>Driftsresultat konsern</b>	<b>93</b>	<b>97</b>

# Lokalaviser

> 30

(Tall i mill. kr)

4 K 00	4 K 99 <i>Lokalavis</i>	2000	1999
470	453 Driftsinntekter	1 747	1 677
428	405 Driftskostnader	1 557	1 493
<b>42</b>	<b>48 Brutto driftsresultat (EBITDA)</b>	<b>190</b>	<b>184</b>
14	15 Ordinære avskrivninger	62	62
3	2 Goodwillavskrivninger	10	9
<b>26</b>	<b>31 Netto driftsresultat (EBIT)</b>	<b>117</b>	<b>112</b>
2	1 Tilknyttede selskaper	5	5
<b>28</b>	<b>32 Resultat forretningsområde</b>	<b>122</b>	<b>117</b>
5,5 %	6,8 % Netto driftsmargin	6,7 %	6,7 %

# Trykkeriene

> 31

(Tall i mill. kr)

4 K 00	4 K 99	<i>Trykkeriselskapene</i>	2000	1999
114	107	Driftsinntekter	410	389
86	88	Driftskostnader	329	312
<b>28</b>	<b>19</b>	<b>Brutto driftsresultat (EBITDA)</b>	<b>81</b>	<b>77</b>
10	7	Ordinære avskrivninger	34	31
-	-	Goodwillavskrivninger	-	-
<b>18</b>	<b>12</b>	<b>Netto driftsresultat (EBIT)</b>	<b>46</b>	<b>46</b>
-	-	Tilknyttede selskaper	-	-
<b>18</b>	<b>12</b>	<b>Resultat forretningsområde</b>	<b>46</b>	<b>46</b>
15,8 %	11,2 %	Netto driftsmargin	11,2 %	11,8 %

\* Inkluderer ekstraordinære inntekter 4,6 mill. kroner i 1. kvartal 1999

# Storbyavisene

> 32

(Tall i mill. kr)

4 K 00	4 K 99 <i>Storby</i>		2000	1999
68	72	Driftsinntekter	274	276
73	75	Driftskostnader	280	282
<b>-5</b>	<b>-3</b>	<b>Brutto driftsresultat (EBITDA)</b>	<b>-6</b>	<b>-6</b>
2	2	Ordinære avskrivninger	7	6
-	-	Goodwillavskrivninger	-	-
<b>-7</b>	<b>-5</b>	<b>Netto driftsresultat (EBIT)</b>	<b>-12</b>	<b>-12</b>
-	-	Tilknyttede selskaper	-	-
<b>-7</b>	<b>-5</b>	<b>Resultat forretningsområde</b>	<b>-12</b>	<b>-12</b>
-10,3 %	-6,9 %	Netto driftsmargin	-4,4 %	-4,3 %

# Elektroniske medier

> 33

(Tall i mill. kr)

4 K 00	4 K 99 <i>Elektroniske medier</i>	2000	1999
5	3 Driftsinntekter	14	10
11	4 Driftskostnader	25	13
<b>-6</b>	<b>-1 Brutto driftsresultat (EBITDA)</b>	<b>-11</b>	<b>-3</b>
1	- Ordinære avskrivninger	1	1
-	- Goodwillavskrivninger	-	1
<b>-7</b>	<b>-1 Netto driftsresultat (EBIT)</b>	<b>-11</b>	<b>-5</b>
-1	1 Tilknyttede selskaper	-6	-
<b>-9</b>	<b>- Resultat forretningsområde</b>	<b>-17</b>	<b>-6</b>
-140,0 %	-33,3 % Netto driftsmargin	-78,6 %	-50,0 %

# Russland

> 34

(Tall i mill. kr)

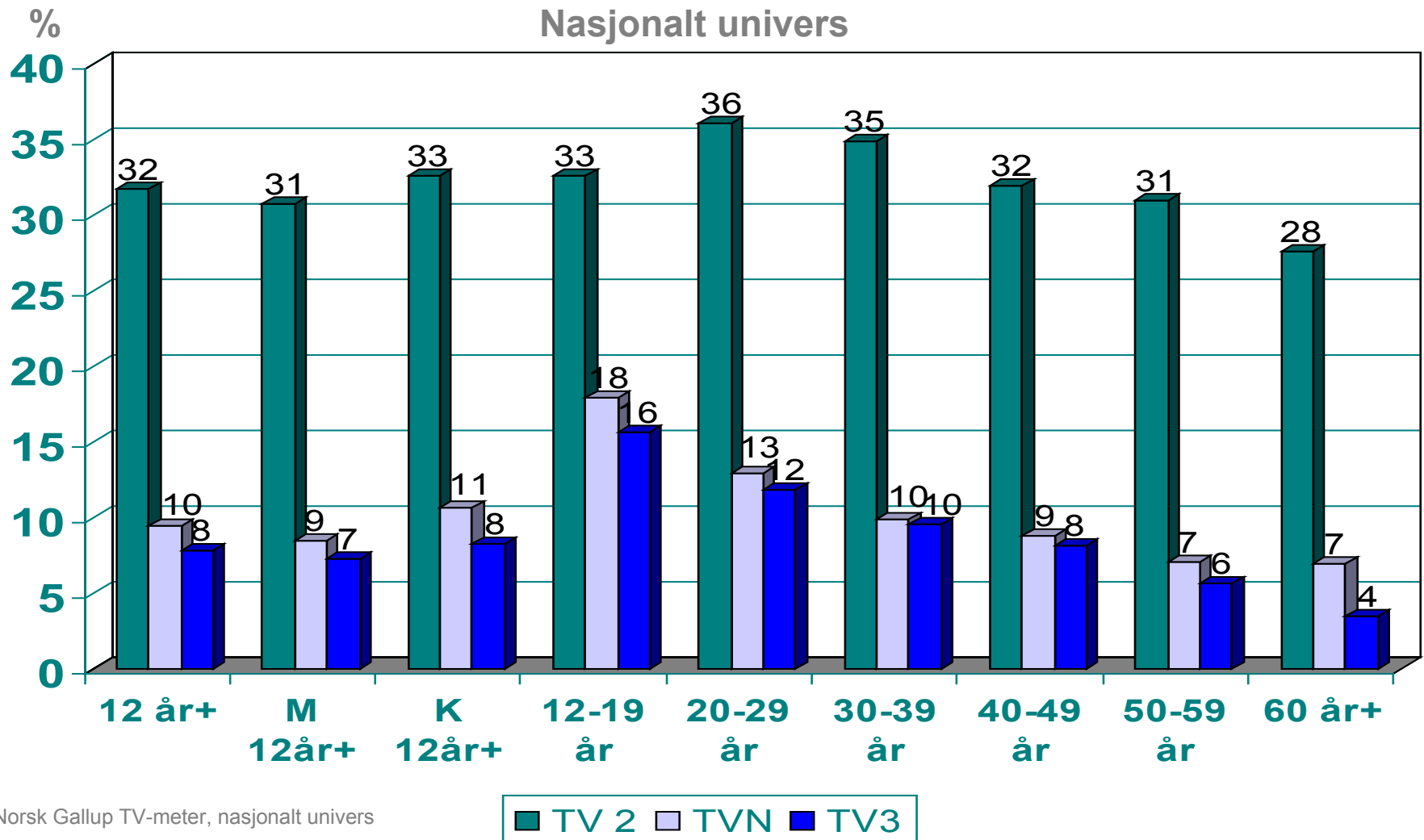
4 K 00	4 K 99 <i>Russland</i>	2000	1999
-1	6 Driftsinntekter	-	9
1	6 Driftskostnader	6	14
<b>-2</b>	<b>- Brutto driftsresultat (EBITDA)</b>	<b>-6</b>	<b>-4</b>
-	- Ordinære avskrivninger	-	-
-	- Goodwillavskrivninger	-	-
<b>-2</b>	<b>- Netto driftsresultat (EBIT)</b>	<b>-6</b>	<b>-4</b>
-2	-1 Tilknyttede selskaper	-3	-1
<b>-3</b>	<b>-1 Resultat forretningsområde</b>	<b>-9</b>	<b>-5</b>

# TV 2 konsern - resultatregnskap

> 35

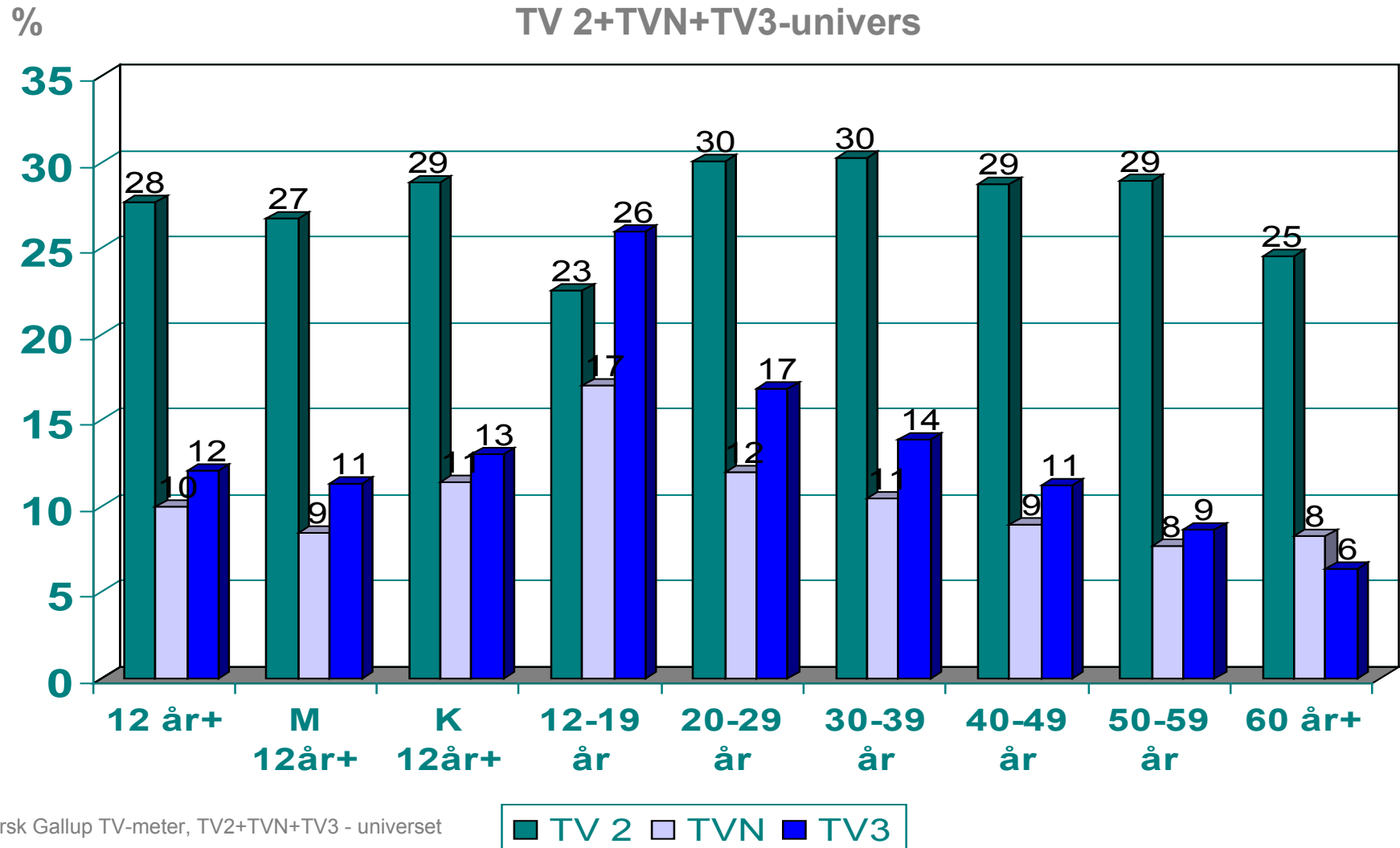
KONSERN			MORSELSKAP	
1999	2000	RESULTATREGNSKAP	2000	1999
<b>1 356</b>	<b>1 512</b>	<b>Driftsinntekter</b>	<b>1 396</b>	<b>1 241</b>
444	468	Programkostnader	446	444
313	355	Personalkostnader	299	267
393	375	Andre driftskostnader	323	307
63	76	Ordinære avskrivninger	60	54
<b>1 212</b>	<b>1 274</b>	<b>Driftskostnader</b>	<b>1 128</b>	<b>1 071</b>
<b>143</b>	<b>238</b>	<b>DRIFTSRESULTAT</b>	<b>268</b>	<b>170</b>
-160	-64	Andel resultat datter og tilknyttede	-98	-179
2	170	Netto finansposter	167	3
<b>-14</b>	<b>344</b>	<b>ORDINÆRT RESULTAT FØR SKATT</b>	<b>337</b>	<b>-5</b>
46	132	Skattekostnad på ordinært resultat	122	53
<b>-60</b>	<b>212</b>	<b>RESULTAT ETTER SKATT</b>	<b>214</b>	<b>-58</b>
2	2	Minoritetsinteresser	0	0
<b>-58</b>	<b>214</b>	<b>RESULTAT ETTER MINORITETER</b>	<b>214</b>	<b>-58</b>

# Seerandeler periode: januar-deseember 2000

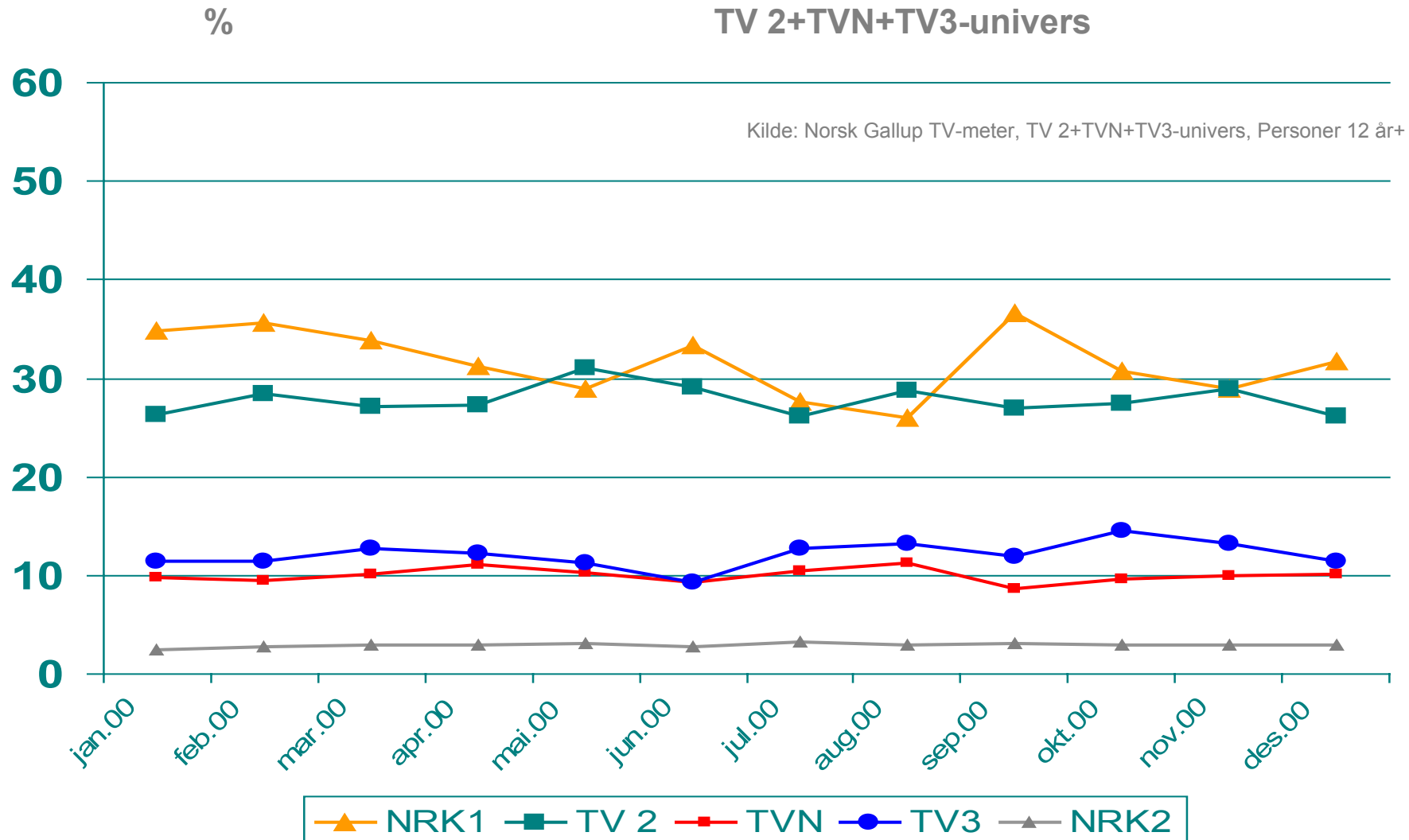


# Seerandeler periode: januar- desember 2000

> 37

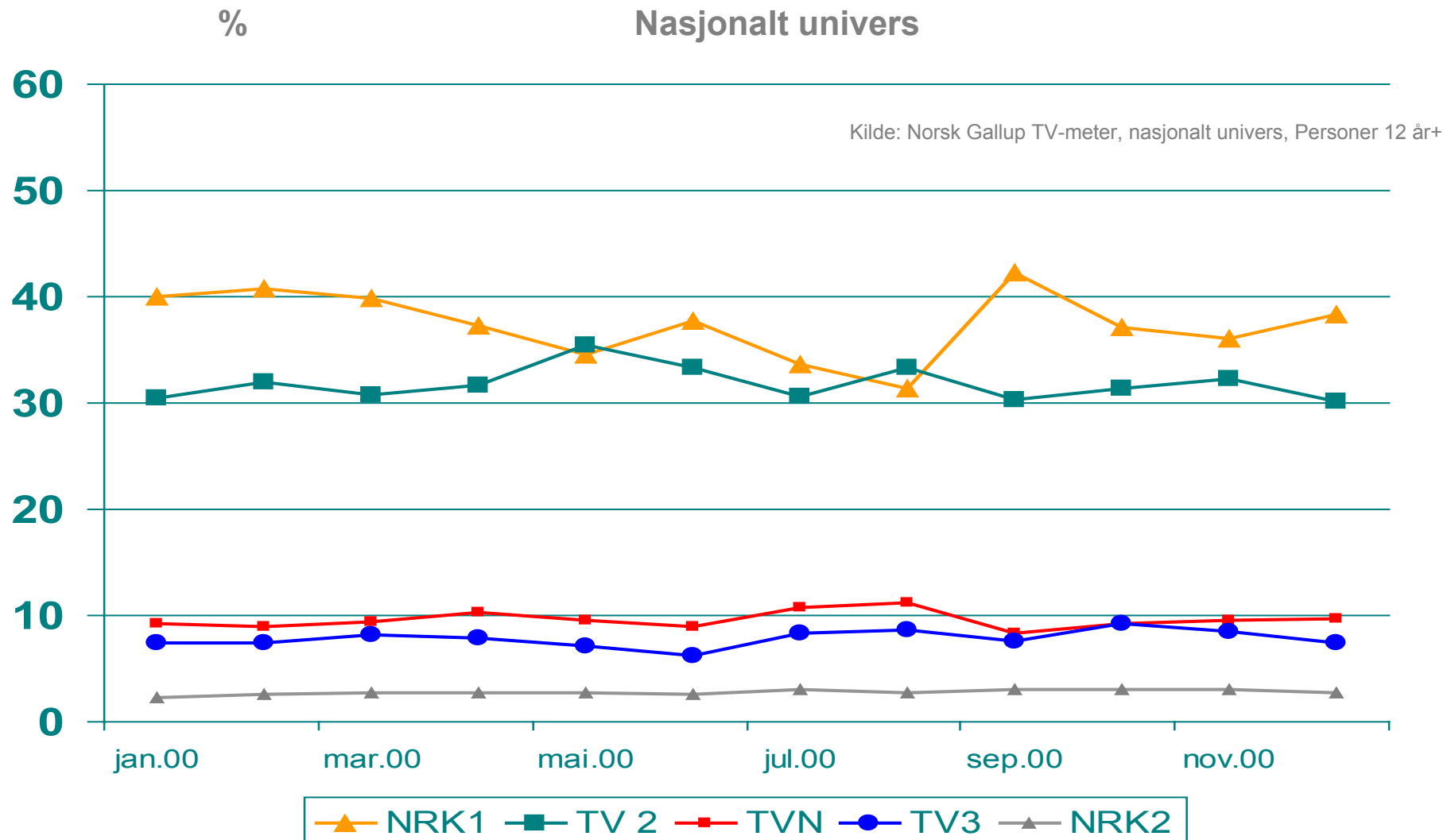


# Seerandeler pr. mnd. personer 12 år+



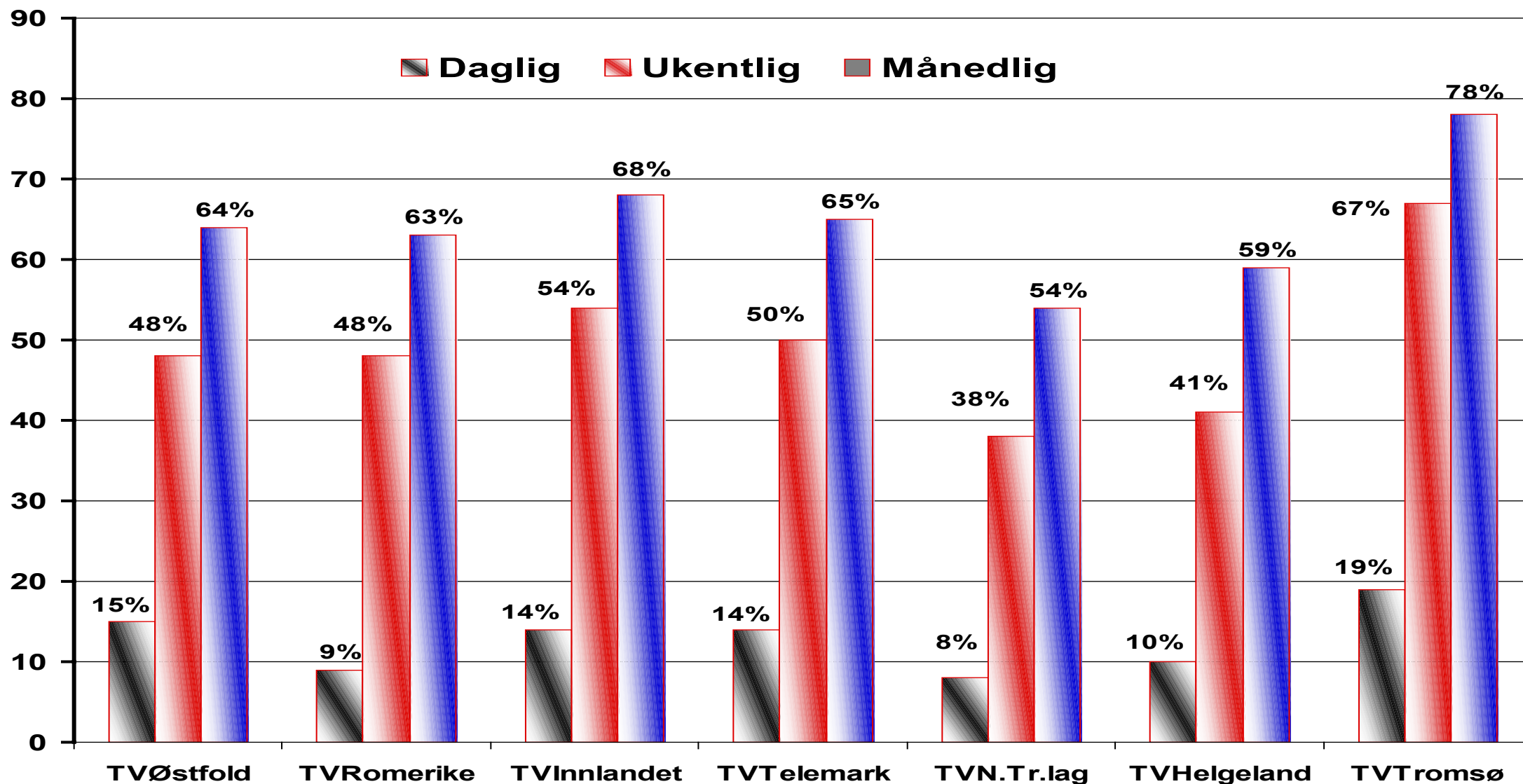
# Seerandeler pr. mnd. personer 12 år+

> 39



# Seertall lokal-tv

> 40



## Trykkerier

### > Ekaterinburg:

- Totale investeringer: 2 MUSD  
Åpnet oktober 1999
- Positiv kontantstrøm første driftsår -  
1,7 MNOK
- Utvidelse av pressen planlegges i 2001
- Svenneprøve for A-pressen - pressen flyttet  
fra Drammen

### > Nizhnij Novgorod:

- Totale investeringer: 2.4 MUSD
- Åpnet september 2000
- Positiv kontantstrøm første driftskvartal

### > Under prosjektering:

- Novosibirsk - Besluttet. Oppstart i 2001
- Samara - antatt oppstart 1. halvår 2002
- Moskva - investeringsbeslutning  
1. kvartal. Oppstart primo 2003

## Aviser

### > Ukeavis Petersburg Express (49%):

- Opplag ca 57'  
Styrker seg relativt i konkurransen
- Driftsunderskudd i 2000 ca 0,8 MNOK
- Investeringer og innsats for økt opplag og  
flere utgivelsesdager

### > Dagsavis Nizhegorodskij Rabochij, NR, (45%):

- Opplag ca 10'.
- Største lokale dagsavis - 1,7 mill innbyggere
- Driftsunderskudd i 2000 ca 2,2 MNOK, første  
hele driftsår
- Satsning på ny, uavhengig, moderne  
dagsavis i et stort marked

### > Avis m.m. under prosjektering:

- Priziv - beslutning våren 2001
- Distribusjon/kioskkjede i N-Novgorod -  
beslutning våren 2001

## Stort opplag og bred dekning

- > **Russlands største riksdekkende avis**, med et opplag på 750,000 daglig og 2.5 millioner på fredagene
- > **Trykkes på 54 steder**, også i utlandet - bl.a. Frankfurt, Tel-Aviv og New York
- > **Mer enn 2/3 av opplaget går utenfor Moskva**. Regionselskapene lager lokale sider til fredagsutgaven, og etterhvert også i de øvrige utgavene
- > **Regionalt i Russland** er KP organisert i 25 majoritetseide regionselskaper, og 26 selskaper med franchiseavtale

## Lange tradisjoner og ny satsning

- > **Tidligere ungkommunistenes organ**, med verdens største opplag, 22 millioner. I 1995 var opplaget nede i under 1 million, etter hyperinflasjon og reduserte familieinntekter, samt sammenbrudd i postombringelsen<sup>1)</sup>
- > **Store investeringer i produksjonsutstyr og satelittoverføringen** til KPs trykke- og distribusjonssteder. Dette har forbedret trykkkvaliteten i regionene radikalt
- > **Distribusjonen og salget styrkes av KPs etablerte merkenavn**. Regionalt samarbeider KP-selskapene med kiosk-kjeder, dels også som eiere

1) Se vedlegg for utvikling i opplag for KP

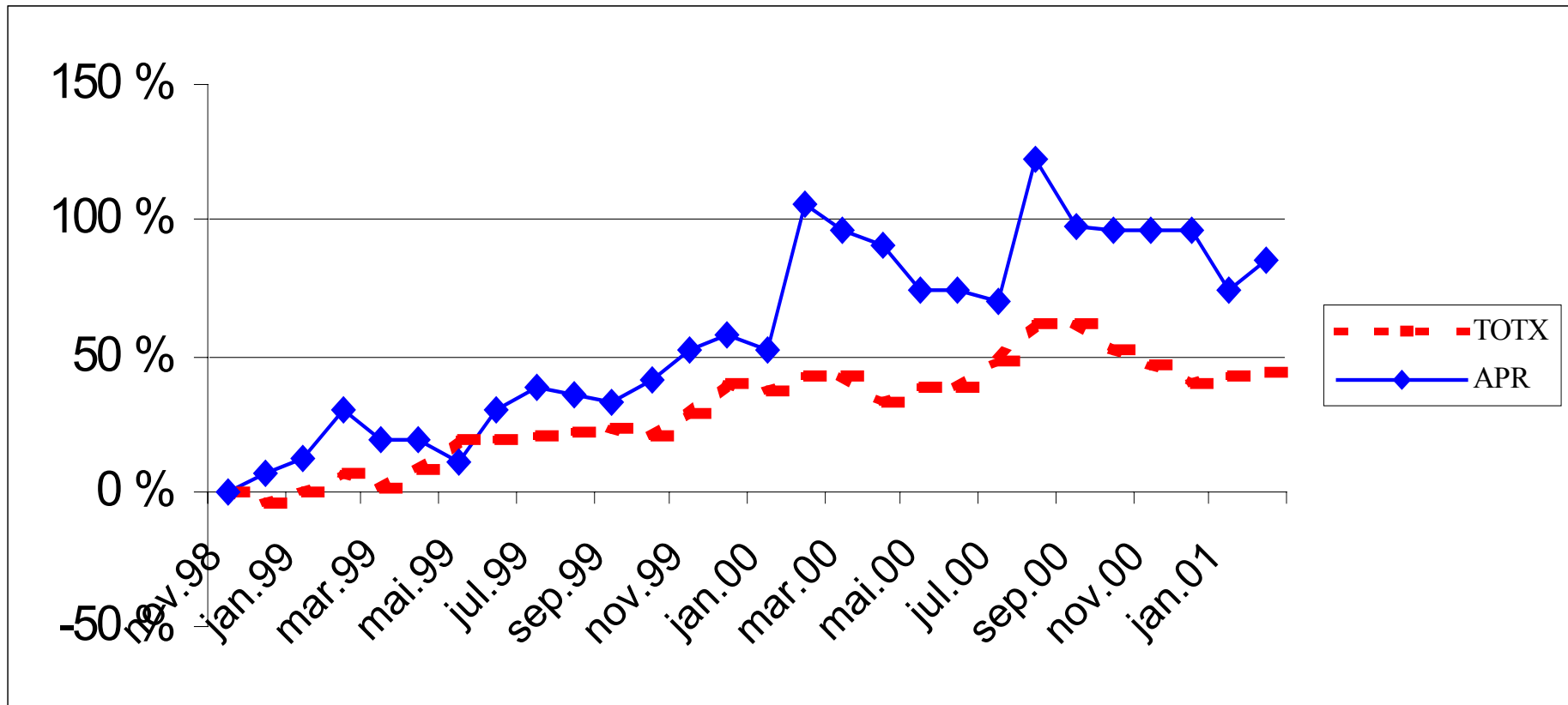
# Aksjonærer per 9.2.01

> 43

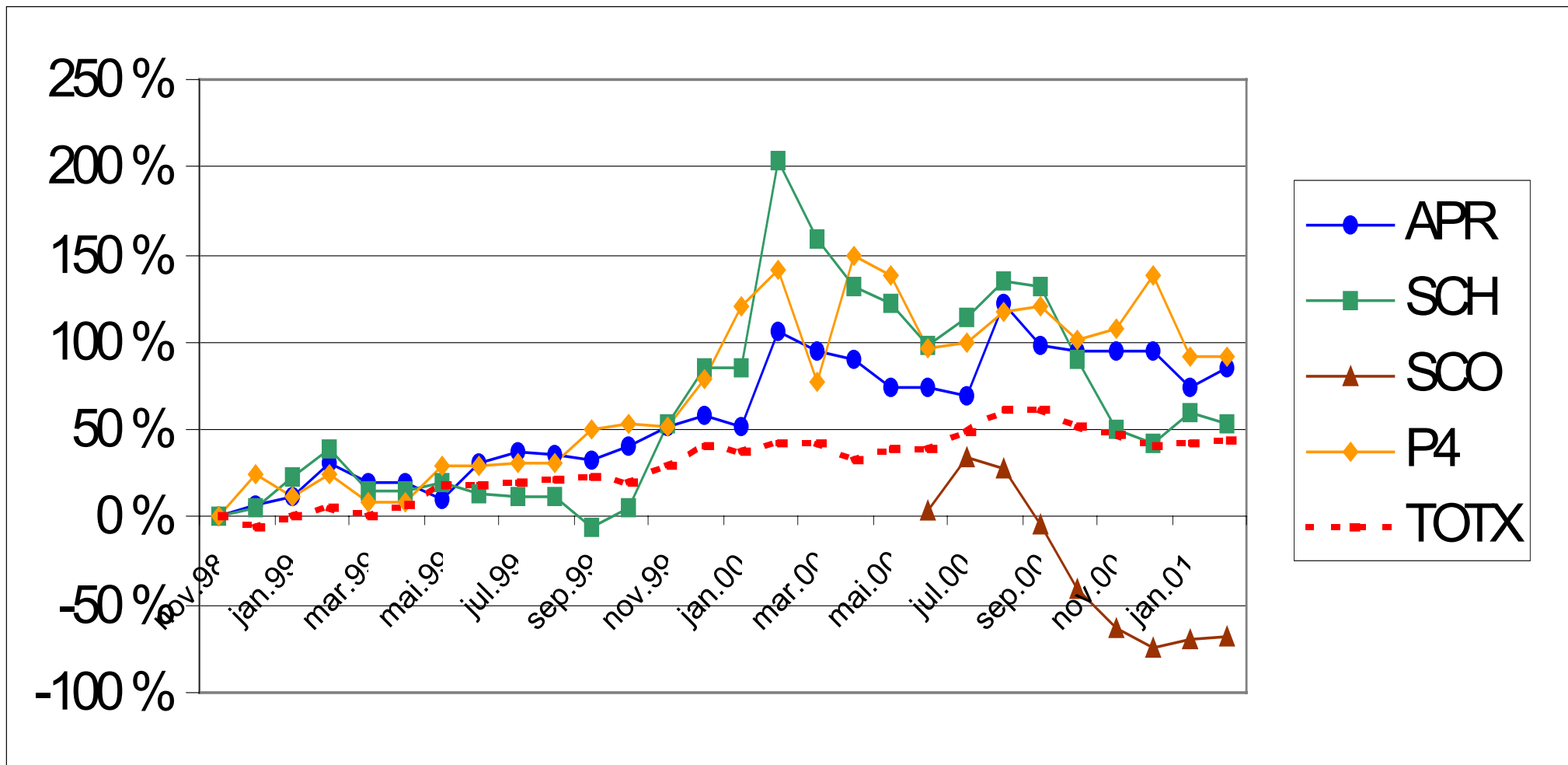
<u>Aksjonærer</u>	<u>Antall aksjer</u>	<u>Eierandel</u>
Sanoma WSOY	2.624.276	29,64 %
Telenor Plus	2.584.577	29,19 %
Fagbevegelsens Investeringssselskap	2.370.738	26,77 %
Sparebank 1 Gruppen	303.080	3,42 %
Norsk Kommuneforbund	235.889	2,66 %
Folketrygdfondet	200.000	2,26 %
<b>Sum 6 største</b>	<b>8.318.560</b>	<b>93,95 %</b>
<b>Andre aksjeeiere</b>	<b>535.747</b>	<b>6,05 %</b>
<b>Totalt antall aksjer</b>	<b>8.854.307</b>	<b>100 %</b>

# Utvikling APR vs TOTX fra børsnotering til februar 01

> 44



# Utvikling medieaksjer og TOTX fra børsnotering av APR til februar 01 > 45



## Definisjon av nøkkeltall:

Driftsmargin	Driftsresultat/Driftsinntekter
EBIT	Driftsresultat
EBITDA	Driftsresultat før avskrivninger
Egenkapitalandel	Egenkapital inkl. minorotetsinteresser/Totalkapital
Fortjeneste per aksje	(Resultat - ekstraordinære poster)/gjennomsnittlig antall aksjer
Kontantstrøm per aksje	(Resultat + ordinære avskrivninger - ekstraordinære poster + skattekostnad - betalbar skatt)/ gjennomsnittlig antall aksjer
Likviditetsreserve	Utrukket kassakreditt + uttrukket syndikatlån + kontanter og bankinnskudd ekskl. skattetrekk

## > **Finanskalender**

- Presentasjon av 1. kvartal: 27. april kl. 0900
- Generalforsamling 27. april

## > **A-pressens hjemmeside: [www.apressen.no](http://www.apressen.no)**

## > **Investor Relations ansvarlig: Øivind Tønnessen**

- telefon 22 00 90 58
- e-mail: [oivind.tonnessen@apressen.no](mailto:oivind.tonnessen@apressen.no)