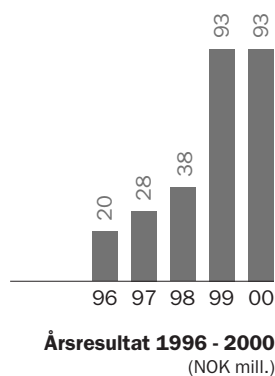
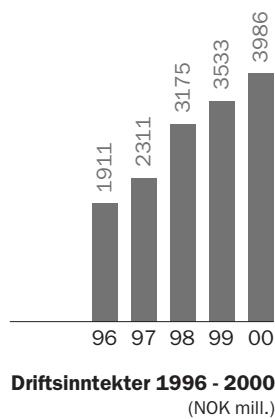


Dette er Expert Eilag ASA

Expert Eilag ASA er et ledende handelsselskap innenfor områdene forbrukerelektronikk og elektromateriell. Selskapet er børsnotert og virksomheten er landsomfattende.



Expert Eilag ASA er et ledende handelsselskap innenfor områdene forbrukerelektronikk og elektromateriell. Selskapet er børsnotert og virksomheten er landsomfattende. Gjennom datterselskapet Expert Norge AS er konsernet en av Norges fremste leverandører av forbrukerelektronikk. Kjeden Expert og EI-Kjeden representerer ca. 350 butikker over hele Norge.

Datterselskapet Eilag Teknikk AS er Norges største leverandør av elektromateriell til profesjonelle brukere. Selskapet organiserer også elektrikerkjeden Elfag, som har 180 tilknyttede bedrifter.

Konsernet har internasjonal tilknytning til Expert International og Expert Global, som utgjør verdens største salgsorganisasjon for forbrukerelektronikk. Expert representerer på verdensbasis over 7.000 butikker og en omsetning på 130 milliarder kroner.

Gjennom den internasjonale innkjøpsorganisasjonen IDEE er Expert Eilag sikret gunstige innkjøp også for elektromateriell til profesjonelle brukere.

Gunstige innkjøp gjennom store volumer, effektiv logistikk og velutviklet kundeorientering mot både forbrukere og profesjonelle kunder er de viktigste suksesskriteriene for Expert Eilag ASA.

HØYDEPUNKTER 2000

- **Expert Eilag ASA ble børsnotert 14. april 2000.**
- **Eilag Teknikk ble Norges største leverandør av elektromateriell til profesjonelle brukere, gjennom oppkjøp av flere andre aktører i bransjen.**
- **Expert Norge startet prosessen mot å bli Norges desidert ledende kjede innenfor forbrukerelektronikk.**
- **Konsernet hadde en omsetningsvekst på om lag 10% til 3.986 millioner kroner.**
- **Konsernets bokførte resultat før skatt var på nivå med toppåret 1999 og ble 126 millioner kroner i 2000.**

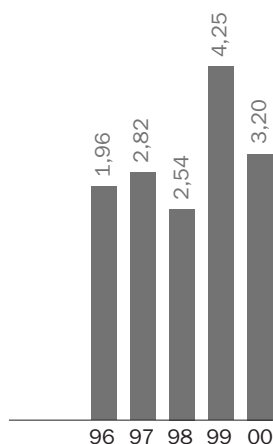
FRA INNKJØPSLAG TIL BØRSNOTERT HANDELSKONSERN

Expert Eilag ASA kan se tilbake på nærmere 40 år i norsk elektrobransje. Det som i dag er et stort børsnotert handelskonsern startet i 1962 som et frivillig innkjøpslag for elektroentreprenører.

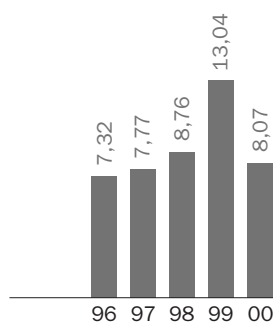
I 1965 ble selskapet organisert som en grossistvirksomhet for tekniske produkter, med elektroentreprenører som eiere og kunder. I 20 år var selskapet en ren grossist rettet mot det profesjonelle markedet. Vi fikk i 1985 rettighetene til merkevarenavnet Expert i Norge og ble medeier i Expert International GmbH. Dermed hadde selskapet også fått en virksomhet rettet mot forbrukermarkedet.

I 1990 ble selskapet omdannet fra andelslag til aksjeselskap og gjennom 90-årene overtok vi flere mindre elektrokjeder og grossistbedrifter. Samtidig ble organisasjonens innkjøpsstyrke vesentlig forbedret gjennom deltakelse i internasjonale innkjøpsallianser både for brunevarer, hvitevarer og elektromateriell.

Utviklingen fra innkjøpslag til moderne handelskonsern kulminerte i 2000, da Expert Eilag ASA ble notert på Oslo Børs. Selskapets aksjonærer har tradisjonelt vært dets faste kunder, elektroentreprenørene og butikkeierne. Emisjoner og børsintroduksjon har gjort at finansinvestorer nå representerer om lag halvparten av aksjene i Expert Eilag ASA. Samtidig har selskapet ekspandert gjennom oppkjøp, og fremstår som ledende innenfor sine to forretningsområder: Detaljhandel av forbrukerelektronikk og salg av elektromateriell til profesjonelle brukere.



Fortjeneste per aksje 1996 - 2000
(kroner)



Totalrentabilitet 1996 - 2000
(prosent)

HOVEDTALL 2000

	2000	1999	1998	1997	1996
Driftsinntekter	3 986	3 533	3 175	2 311	1 911
Driftsresultat	148	163	81	54	40
Finansresultat	-22	-26	-22	-13	-11
Resultat før skatt	126	131	58	40	29
Årsresultat	93	93	38	28	20

Omløpsmidler	1 357	851	639	435	426
Egenkapital	875	425	275	145	112
Langsiktig gjeld	475	451	270	261	233
Kortsiktig gjeld	934	511	475	388	221
Totalkapital	2 285	1 387	1 021	794	566

Driftsmargin ¹⁾	3,7%	4,6%	2,6%	2,3%	2,1%
Resultatgrad ²⁾	3,2%	3,7%	1,8%	1,7%	1,5%
Arbeidskapital ³⁾	422	340	164	48	205
Egenkapitalandel ⁴⁾	38,3%	30,6%	27,0%	18,2%	19,8%

Tallene for årene fra og med 1997 er for sammenligningens skyld justert i henhold til ny regnskapslov. Tallene for 1996 er ikke justert.

1) Driftsmargin = Driftsresultat i prosent av driftsinntekter

2) Resultatgrad = Resultat før skatt i prosent av driftsinntekter

3) Arbeidskapital = Omløpsmidler – kortsiktig gjeld

4) Egenkapitalandel = Egenkapital i prosent av total kapital

Årsberetning 2000

Expert Eilag ASA er gjennom sine datterselskaper ledende innenfor detaljhandels salg av forbrukerelektronikk og salg av elektromateriell til det profesjonelle markedet. Gjennom år 2000 har konsernet vært i betydelig endring gjennom bedriftsoppkjøp, restruktureringer og børsintroduksjon.

Som en følge av dette ble året resultatmessig et konsolideringsår for Expert Eilag, etter flere år med markert resultatfremgang. Året er blitt benyttet til å legge grunnlaget for fortsatt lønnsom vekst i Expert Eilag ASA. Konsernets markedsandeler ble styrket i 2000. Expert Eilag oppnådde en omsetning på totalt 3.986 mill. kroner, mot 3.533 mill. kroner året før. Resultat før skatt ble 126,3 mill. kroner mot 131,0 mill. kroner i 1999. Etter regnskapslovens § 4-5 bekreftes det at årsregnskapet er utarbeidet under forutsetning om fortsatt drift.

Virksomheten

Expert Eilag har i dag sitt hovedkontor i Nittedal kommune.

Per 31.12.00 utgjorde bokført egenkapital 875,3 mill. kroner. Dette tilsvarer en egenkapitalandel på 38,3 %.

Morselskapet, Expert Eilag ASA, er børsnotert og eier 100% av datterselskapene Expert Norge AS, Eilag Teknikk AS og Eilag Eiendom AS. Morselskapet har ingen egen omsetning. Resultatet er et

uttrykk for resultatandel fra datterselskapenes virksomhet, samt finansiering av disse. Morselskapets resultat før skatt utgjør 101,0 mill. kroner.

Expert Norge AS driver kjedene Expert, Bonus og El-Kjeden med til sammen 354 butikker. Flertallet av butikkene er lokalt eiet og er tilknyttet kjedene på frivillig basis. Omsetningen i Expert Norge økte med 124 mill. kroner i 2000 til 2.717 mill. kroner. Resultat før finans for dette selskapet ble 114,1 mill. kroner mot 120,1 mill. kroner foregående år. Egen-eide stormarkeder som tidligere ble profilert som Bonus Stormarked, er i år 2001 omprofilert til Expert Bonus.

Eilag Teknikk AS er leverandør av elektromateriell til det profesjonelle markedet i Norge. Store deler av året ble preget av et stort antall oppkjøp og integrasjonen som fulgte etter disse. Etter oppkjøpene har Eilag Teknikk en markedsandel på ca 30% og er den største leverandøren i det norske markedet. Eilag Teknikk har gjennom året opplevd en omsetningsvekst i et marked som har hatt



Arild Kristiansen
Konsernsjef

Knut Johannes Helvik
Formann

Ivar Jørgensen
Nestformann

Viktor Moe

Bjørn Bjåstad

en moderat tilbakegang. Oppkjøpene og den påfølgende restruktureringen høsten 2000 har gått i henhold til planene. Selskapet oppnådde i 2000 en omsetning på 1.269 mill. kroner Dette er en økning på 230 mill. kroner fra året før. Oppkjøpene som skjedde i siste kvartal, vil først få full effekt i 2001. Resultatet før finans ble 22,9 mill. kroner mot 27,7 mill. kroner året før.

Eilag Eiendom AS, et heleid datterselskap av Expert Eilag ASA, hadde i 2000 et resultat på 0,2 mill. kroner før skatt. Selskapet er et rent eiendomsselskap som eier administrasjonsbygget i Nittedal samt 10 lagerbygg som benyttes av Eilag Teknikk.

Likviditet og finansiering

Konsernets likviditet ble gjennom emisjonen i forbindelse med børsintroduksjonen styrket med netto 440 mill. kroner. Til fradrag kommer kjøp av egne aksjer, som bl.a. var tenkt benyttet som oppgjørsform ved ytterligere oppkjøp samt aksjeprogram for ansatte. Styret har imidlertid besluttet å legge en del av disse ut i markedet igjen, for å øke likviditeten i aksjen. Totalt har selskapet kjøpt 1.511.220 egne aksjer, for ialt 73,0 mill. kroner.

Gjennom emisjonen og årsresultatet er selskapets egenkapital vesentlig styrket. En del av den tilførte likviditeten er blitt benyttet til kjøp av elektrogrossister samt etablering av stormarkeder for forbruker-elektronikk.

Langsiktige låneinnskudd, vesentlig i form av tidligere opptjent bonus, utgjør ved årsskiftet 300 mill. kroner.

Likviditetsreserver i form av ubenyttede kreditter, komitterte lånetilsagn og trekk-fasiliteter, samt ubenyttet kassekreditt utgjorde ved årsskiftet 793 mill. kroner. Selskapet har en beskjeden eksponering i fremmed valuta. Bruk av Euro som valuta er for tiden ikke aktuelt for Expert Eilag.

Forhold som kan påvirke det ytre miljø, herunder HMS

Expert Eilag har lagt opp sine rutiner etter NS-EN ISO 9001-standard. Dette arbeidet inkluderer bl.a. områder innenfor HMS. Expert Eilag har som mål å gjennomføre sine aktiviteter uten at menneskers liv eller helse blir påført skade. Selskapets avdelinger, butikker og regionkontorer arbeider kontinuerlig med dette. Eilag Teknikk har igangsatt arbeid for å integrere de nye selskapene i denne prosessen.

Konsernet omsetter produkter innen forbrukerelektronikk og elektromateriell. Gjennom et etablert samarbeid blir returprodukter ivaretatt på en forsvarlig måte.

Expert Eilag driver ikke selv noen form for forurensende aktivitet. Selskapene hverken har eller planlegger å lagre forurensningskilder. Det forekommer ikke utslipp som forurenser det ytre miljø.

Redegjørelse for arbeidsmiljøet

Både ved hovedkontoret i Nittedal og sentrallageret for Expert Norge i Skien er det etablert arbeidsmiljøutvalg som bidrar positivt til arbeidsmiljøet, og det arbeides målbevisst med forbedringsprosjekter. Arbeidsmiljøutvalget ivaretar også spørsmål fra avdelingskontorene om lokale problemstillinger. Kartlegging og oppfølging av sykefravær er prioritert. Utover et mindre arbeidsuhell er det ikke registrert alvorlige skader eller ulykker i bedriften siste år.

I løpet av de siste årene har konsernet tatt i bruk en rekke nye bygg, med meget god arbeidsmessig standard. Dette bidrar til opprettholdelse av et godt arbeidsmiljø. Vi søker også gradvis å bedre arbeidsforholdene ved de eldre lokalene.



Jan Gunnar Hartvig

Tom Larssen

Håkon Slettebakken

De ansatte har vist stor innsatsvilje i den sterke veksten som Expert Eilag har gjennomgått de senere år, og styret takker de ansatte for dette.

Utsiktene fremover

Konsernet står i tiden som kommer foran betydelige utfordringer. Gjennom de operative selskapene skal konsernet videreutvikles med sikte på å styrke posisjonen som den ledende aktøren i markedet. Gjennom mer effektiv drift, bedrede rutiner, strukturelle endringer og resultatfokusering skal konsernet bedre sine resultater. Expert Norge vil arbeide for økt effektivitet, større markedsgjennomslag og bedret inntjening. Virksomheten vil kontinuerlig ekspandere gjennom nye stormarkeder.

I 2000 ble selskapet Expert Global Inc etablert. Gjennom tilknytningen til Expert Global er Expert Eilag nå en del av verdens største innkjøps- og markedsføringsorganisasjon for forbrukerelektronikk. Expert Global representerer over 7.000 butikker og en omsetning på mer enn 130 milliarder norske kroner. Sammen med eierskapet i E5 A/S, Nordens største innkjøpssamarbeid på hvitevaresiden, og innkjøpssamarbeidet gjennom Expert International GmbH i Europa, vil dette bidra til en ytterligere styrking av Expert Norge på innkjøpssiden.

Eilag Teknikk vil i 2001 fokusere sterkt på økt inntjening, reduserte kostnader og bedret logistikk. Gjennom de foretatte oppkjøpene og dessuten medeierskap i det europeiske innkjøpssamarbeids-selskapet IDEE GmbH, står selskapet godt rustet i forhandlingene om fremtidige innkjøpsbetingelser. Innenfor logistikkområdet vil selskapet i 2001 dra fordel av ny lagerstruktur. Markedet for elektromateriell vil fortsatt være gjenstand for strukturelle endringer både i Norge, i Norden og i Europa for øvrig. Ikke minst gjelder dette integrasjonen mot fagområdet VVS. Eilag Teknikk ønsker å være en aktiv deltaker i disse prosessene.

Forslag til resultatdisponering

Styret foreslår følgende overskuddsdisponering for regnskapsåret 2000 (alle tall i hele tusen kroner):

Årsresultatet	kr	93 338
Disponeringer:		
– Foreslått utbytte	kr	-24 109
– Overført til fond for vurderingsforskjeller	kr	-71 186
– Overført fra annen egenkapital	kr	1 957
Sum disponert	kr	-93 338



Balanse 31.12

Alle beløp i 1000 kroner

KONSERN			Noter	EXPERT EILAG ASA		
2000	1999	1998		2000	1999	1998
EIENDELER						
ANLEGGSMIDLER						
Immaterielle eiendeler						
0	0	3 116	7	29	3 026	5 401
440 732	175 549	96 056	14	0	56 558	70 127
440 732	175 549	99 172		29	59 584	75 528
Varige driftsmidler						
218 595	192 737	157 847	14,17	0	419	419
144 546	96 826	34 880	14	13 082	49 380	29 401
363 141	289 563	192 727		13 082	49 799	29 820
Finansielle anleggsmidler						
0	0	0	9	215 340	221 717	42 517
117 693	66 002	43 810	5,12	1 290 646	291 502	230 230
5 301	1 195	45 681	10	1 000	1 195	45 706
1 001	4 092	75	11	5	4 092	75
123 995	71 289	89 566		1 506 991	518 506	318 528
927 868	536 401	381 465		1 520 102	627 889	423 876
OMLØPSMIDLER						
538 798	374 669	260 393	17	0	247 863	233 384
Fordringer						
482 806	359 387	320 229	3,17	0	328 019	334 522
0	0	0		0	13 624	0
164 156	34 437	8 518		68 724	25 857	3 332
646 962	393 824	328 747		68 724	367 500	337 854
22 046	0	0		22 046	0	0
148 876	82 088	49 901		3 615	25 112	8 570
1 356 682	850 581	639 041		94 385	640 475	579 808
2 284 550	1 386 982	1 020 506		1 614 487	1 268 364	1 003 684

Alle beløp i 1000 kroner

KONSERN				EXPERT EILAG ASA			
2000	1999	1998	Noter	2000	1999	1998	
EGENKAPITAL OG GJELD							
EGENKAPITAL							
Innskutt egenkapital							
160 724	118 945	100 100	13,15	160 724	118 945	100 100	Aksjekapital
-7 396	-52	0	13,16	-7 396	-52	0	Egne aksjer
74	0	0	13	74	0	0	Innskutt annen egenkapital
0	0	0	13	508 070	109 703	49 984	Overkursfond
153 402	118 893	100 100		661 472	228 596	150 084	Sum innskutt egenkapital
Opptjent egenkapital							
0	0	0	13	95 678	24 492	25 567	Fond for vurderingsforskjeller
721 944	306 328	175 345	13	118 196	172 133	99 794	Annen egenkapital
721 944	306 328	175 345		213 874	196 625	125 361	Sum opptjent egenkapital
875 346	425 221	275 445	13	875 346	425 221	275 445	Sum egenkapital
GJELD							
Langsiktig gjeld							
26 958	19 183	2 716	7	0	0	0	Utsatt skatt
447 949	431 798	266 864	5	436 680	359 052	266 864	Annen langsiktig gjeld
474 907	450 981	269 580		436 680	359 052	266 864	Sum langsiktig gjeld
Kortsiktig gjeld							
245 426	185 923	131 706	17	196 173	177 104	131 706	Kassekreditt
412 623	96 982	153 150		3 051	113 156	145 379	Leverandørgjeld
0	0	0		0	3 052	0	Gjeld til selskap i samme konsern
16 304	15 111	21 522	6	0	14 816	20 613	Betalbar skatt
17 251	44 801	28 111		4 391	29 398	25 257	Skyldige offentlige avgifter mm
24 109	14 273	8 008	13	24 109	14 273	8 008	Utbytte
218 584	153 690	132 984	5	74 737	132 292	130 412	Annen kortsiktig gjeld
934 297	510 780	475 481		302 461	484 091	461 375	Sum kortsiktig gjeld
1 409 204	961 761	745 061		739 141	843 143	728 239	Sum gjeld
2 284 550	1 386 982	1 020 506		1 614 487	1 268 364	1 003 684	Sum egenkapital og gjeld

Nittedal, 13. mars 2001
I styret for Expert Eilag ASA




Knut Johannes Helvik
Formann



Ivar Jørgensen
Nestformann



Jan Gunnar Hartvig



Viktor Moe




Bjørn Bjåstad



Håkon Slettebakken



Tom Larssen



Arild Kristiansen
Konsernsjef

Kontantstrømoppstilling

Alle beløp i 1000 kroner

KONSERN			EXPERT EILAG ASA			
2000	1999	1998		2000	1999	1998
Kontantstrømmer fra operasjonelle virksomheter						
126 266	130 972	57 833	Resultat før skattekostnad	101 043	110 297	56 310
-15 313	-21 522	-11 657	Periodens betalte skatter	-15 018	-20 613	-10 209
2	6 497	1 603	Resultater fra datter- og tilknyttede selskap	-71 186	45 291	4 842
706	-316	-294	Gevinst/tap ved salg av anleggsmidler	100	-130	-294
63 555	42 725	32 724	Ordinære avskrivninger	2 570	22 255	19 292
-164 129	-114 276	-57 521	Endring i varelager ¹	247 863	-14 479	-43 884
-123 419	-39 158	-117 347	Endring i kundefordringer ¹	328 019	-110 221	-132 185
315 641	-56 168	55 919	Endring i leverandørgjeld ¹	-110 105	-29 171	51 754
-129 719	-25 919	-3 730	Endring av andre kortsiktige fordringer ¹	-42 867	-22 525	-2 063
6 402	-23 089	23 812	Endring i andre tidsavgrensingsposter	10 039	-6 095	-14 107
79 992	-100 254	-18 658	Netto kontantstrøm fra operasjonelle aktiviteter	450 458	-25 391	-70 544
Kontantstrømmer fra investeringsaktiviteter						
6 787	63 697	1 969	Innbetalinger ved salg av varige driftsmidler	516	1 440	1 969
-102 504	-173 743	-71 729	Utbetalinger ved kjøp av varige driftsmidler	-8 413	-29 678	-17 189
-1 015	-3 005	-16 426	Utbetalinger ved kjøp av aksjer i andre foretak ¹	-99 899	-35 037	-18 332
-372 104	-29 043	-6 788	Inn -og utbetalinger i forb. med andre investeringer ¹	-824 706	-59 567	-31 439
0	0	0	Avgang driftsmidler ved utskillelse ¹	98 503	0	0
0	-4 422	0	Tilgang driftsmidler ved fusjon	0	-4 422	0
-468 836	-146 516	-92 974	Netto kontantstrøm fra investeringsaktiviteter	-833 999	-127 264	-64 991
Kontantstrømmer fra finansieringsaktiviteter						
16 684	164 071	8 872	Innbetalinger ved opptak av ny langsiktig gjeld	78 161	94 271	8 872
32 069	37 250	41 150	Innbetalinger ved opptak av ny kortsiktig gjeld	-82 562	6 289	40 104
59 503	54 217	-9 282	Netto endring i kassekreditt	19 069	45 398	-9 282
432 724	31 420	100 034	Innbetalinger av ny egenkapital	432 724	31 240	100 034
-14 273	-8 008	-4 000	Utbetalinger av utbytte	-14 273	-8 008	-4 000
-72 947	0	0	Utbetalinger ved kjøp av egne aksjer	-72 947	0	0
1 872	7	0	Innbetalinger ved salg av egne aksjer	1 872	7	0
455 632	278 957	136 774	Netto kontantstrøm fra finansieringsaktiviteter	362 044	169 197	135 728
66 788	32 187	25 142	Netto endring i kontanter og kontantekvivalenter	-21 497	16 542	193
82 088	49 901	24 759	Beholdning av kontanter og kontantekvivalenter 01.01	25 112	8 570	8 377
148 876	82 088	49 901	Beholdning av kontanter og kontantekvivalenter 31.12	3 615	25 112	8 570

1) Expert Eilag ASA foretok pr. 01.01.2000 en utskillelse av divisjon Teknikk og divisjon Handel til de to datterselskapene Eilag Teknikk AS og Expert Norge AS. Denne omorganiseringen påvirker i stor grad morselskapets balanse, og er bakgrunnen for det alt vesentligste av de betydelige endringer for varelager, kundefordringer, leverandørgjeld, andre fordringer, andre investeringer, driftsmidler og aksjer som fremgår av kontantstrømoppstillingen.

Regnskapsprinsipper

Alle beløp i 1000 kroner

Konsernregnskap

Konsernet omfatter Expert Eilag ASA og de heleide datterselskapene Expert Norge AS, Eilag Teknikk AS og Eilag Eiendom AS. Konsernregnskapet viser konsernets økonomiske stilling og resultat når konsernselskapene betraktes som en økonomisk enhet. Alle interne transaksjoner samt gjeld og tilgodehavender mellom konsernselskapene er eliminert. Internt aksje-eie er eliminert etter oppkjøpsmetoden.

Dette innebærer at anskaffelseskost for aksjene henføres til datterselskapenes eiendeler og gjeld som tas inn i konsernregnskapet til virkelig verdi på oppkjøpstidspunktet. Anskaffelseskost utover det som ikke kan henføres til identifiserbare eiendeler og gjeld er regnskapsført som goodwill.

Klassifisering i balansen

Regnskapet bygger på at alle eiendeler som knytter seg til varekretsløpet, fordringer som tilbakebetales innen et år, samt eiendeler som ikke er bestemt til varig eie eller bruk for virksomheten, er omløpsmidler. Øvrige eiendeler er klassifisert som anleggsmidler. Gjeld som knytter seg til varekretsløpet og gjeldsposter som i sin helhet forfaller til betaling kommende år er i balansen klassifisert som kortsiktig gjeld. Gjeld som etter sin art forfaller til betaling etter kommende år er klassifisert som langsiktig gjeld.

Driftsinntekter

Alt salg tas til inntekt ved leveringstidspunktet. Driftsinntekter er brutto driftsinntekter redusert med rabatter, årsbonus til kunder og øvrige prisreduksjoner.

Eiendeler og gjeld i utenlandsk valuta

Omløpsmidler og kortsiktig gjeld i utenlandsk valuta som ikke er sikret mot valutakursendringer er vurdert til balansedagens kurs.

Varebeholdninger

Innkjøpte varer er vurdert til anskaffelseskost etter FIFU-prinsippet. Hvis netto salgsverdi på fremtidig salgstidspunkt er lavere enn anskaffelseskost, er denne verdi lagt til grunn.

Kundefordringer/andre fordringer

Kundefordringer er vurdert til det laveste av pålydende og antatt virkelig verdi pr. 31.12.

Lån til kunder, som også er aksjonærer, inngår i andre langsiktige fordringer og er en del av det ordinære kundeforholdet.

Aksjer

Aksjer i datterselskap og tilknyttede selskaper er i selskapsregnskapet til Expert Eilag ASA innarbeidet etter egenkapitalmetoden. Andre aksjer som ikke er vurdert som tilknyttet eller datterselskaper, er strategiske investeringer hvor konsernet ikke kan sies å ha bestemmende eller betydelig innflytelse. Disse aksjepostene vurderes til kostpris, eventuelt virkelig verdi når verdinedgangen ikke er av forbigående art.

Varige driftsmidler/avskrivninger

Varige driftsmidler er vurdert til historisk kost med fradrag for regnskapsmessige avskrivninger basert på en fornuftig avskrivningsplan. Anleggsmidler nedskrives til virkelig verdi ved verdi-fall når verdinedgangen ikke er av forbigående art. Goodwill, eller forretningsverdi, er oppstått ved oppkjøp av virksomheter, og overtakelse av leveranseavtaler.

Ordinære regnskapsmessige avskrivninger er beregnet ut fra den antatte økonomiske levetid på driftsmidlene. Avskrivningstid på regnskapsført goodwill er basert på økonomisk levetid som følge av de betydelige markedsposisjoner som er oppnådd gjennom ervervelsene.

Leieavtaler

Leieavtaler vurderes som finansiell eller operasjonell leie etter en konkret vurdering av den enkelte avtale.

Pensjonskostnader og pensjonsforpliktelser

Expert Eilag ASA og datterselskapene har kollektive tjenestepensjonsordninger for sine ansatte i livsforsikrings-selskap.

Pensjonsforpliktelsen beregnes som den diskonterte verdi av de fremtidige pensjonsytelser som anses påløpt på balanse-dagen, basert på at arbeidstakerne opparbeider sine pensjonsrettigheter jevnt over den yrkesaktive perioden.

Pensjonsmidlene vurderes til virkelig verdi og føres netto mot pensjonsforpliktelsene i balansen. Den enkelte pensjonsordning vurderes for seg, men verdi av overfinansiering i en ordning og underfinansiering i andre ordninger nettoføres i balansen såfremt pensjonsmidlene kan overføres mellom ordningene. Netto pensjonsforpliktelse vises som langsiktig gjeld.

Periodens netto pensjonskostnad er inkludert i lønn og andre personalkostnader, og består av nåverdien av årets pensjonsopptjening, rentekostnad på pensjonsforpliktelsen, forventet avkastning på pensjonsmidlene, resultatført virkning av endringer i estimater og pensjonsplaner, resultatført avvik mellom faktisk og forventet avkastning, samt periodisert arbeidsgiveravgift.

Virkning av endringer i estimater og pensjonsplaner, samt avvik mellom faktisk og forventet avkastning, er behandlet som estimatendring, og regnskapsmessig resultatført i året.

Skatter

Skattekostnaden består av betalbar skatt og endring utsatt skatt/utsatt skattefordel. Betalbar skatt er beregnet på grunnlag av skattemessig resultat, og endring utsatt skatt/utsatt skattefordel er beregnet på grunnlag av årets endring av midlertidige resultatforskjeller.

Utsatt skatt/utsatt skattefordel i balansen er beregnet på grunnlag av midlertidige forskjeller mellom skattemessige og regnskapsmessige verdier og underskudd til fremføring ved utgangen av regnskapsåret. Skattereduserende midlertidige forskjeller og underskudd til fremføring utlignes mot skatteøkende midlertidige forskjeller som reverseres i samme tidsrom. Det foretas full avsetning etter gjeldsmetoden uten nediskontering til nåverdi.

Noter

Alle beløp i 1000 kroner

Note 1 Virksomhetsområder

KONSERN				EXPERT EILAG ASA		
2000	1999	1998		2000	1999	1998
2 714 110	2 493 264	2 179 964	Salg fra Expert Norge AS	0	2 391 767	2 154 049
1 268 295	1 039 113	992 960	Salg fra Eilag Teknikk AS	0	1 039 113	992 960
124	471	464	Utleie av fast eiendom	0	0	0
3 705	535	1 222	Andre driftsinntekter	64 679	336	294
3 986 234	3 533 383	3 174 610	Sum driftsinntekter	64 679	3 431 216	3 147 303
EXPERT NORGE AS*				EILAG TEKNIKK AS		
2 717 488	2 592 911	2 411 415	Sum driftsinntekter	1 268 746	1 039 113	992 960
2 562 338	2 434 001	2 312 446	Driftskostnader	1 231 673	1 003 827	968 790
12 829	11 369	11 277	Avskrivning på varige driftsmidler	8 514	4 996	3 583
28 241	27 450	25 543	Avskrivning på Immaterielle eiendeler	5 627	2 570	1 999
2 603 408	2 472 820	2 349 266	Sum driftskostnader	1 245 814	1 011 393	974 372
114 080	120 091	62 149	Driftsresultat	22 932	27 720	18 588
312 243	-	-	Anleggsmidler	383 487	-	-
671 206	-	-	Omløpsmidler	591 065	-	-
871 129	-	-	Gjeld	893 177	-	-
46 992	-	-	Investeringer	298 549	-	-

Avstemming driftsresultat mot konsernregnskap:

Expert Norge AS	114 080	120 091	62 149
Eilag Teknikk AS	22 932	27 720	18 588
Eilag Eiendom AS	11 144	7 387	5 583
Expert Eilag ASA	0	0	0
Sum driftsresultat konsern	148 156	155 198	86 320

* For datterselskapet Expert Norge AS er det benyttet proforma tall for årene 1999 og 1998.

Datterselskapene Expert Norge AS og Eilag Teknikk AS ble utskilt fra morselskapet Expert Eilag ASA med effekt fra 01.01.2000.

Balansetall er derfor ikke tilgjengelig for årene 1999 og 1998.

Note 2 Vareforbruk

KONSERN				EXPERT EILAG ASA		
2000	1999	1998		2000	1999	1998
3 338 659	3 003 625	2 798 524	Innkjøpte ferdigvarer	0	2 901 504	2 795 294
-164 129	-114 276	-58 121	Endring av varebeholdning	0	-14 479	-43 884
3 174 530	2 889 349	2 740 403	Vareforbruk	0	2 887 025	2 751 410

Note 3 Kundefordringer / Tap på fordringer

KONSERN			EXPERT EILAG ASA		
2000	1999	1998	2000	1999	1998
Kundefordringer					
487 422	368 708	329 025	0	336 619	348 122
-4 616	-9 321	-8 796	0	-8 600	-13 600
482 806	359 387	320 229	0	328 019	334 522
Tap på fordringer					
4 126	2 815	2 219	0	2 499	2 219
-1 059	-128	-279	0	-95	-279
-6 462	-30	3 346	0	-5 000	8 000
-3 395	2 657	5 286	0	-2 596	9 940

Note 4 Spesifikasjon av resultatposter

KONSERN			EXPERT EILAG ASA		
2000	1999	1998	2000	1999	1998
Lønn og andre personalkostnader					
206 937	150 471	112 821	15 527	108 174	97 696
-16 719	13 796	7 133	-1 146	13 668	6 981
32 243	23 654	17 306	3 628	17 709	15 152
11 735	5 288	967	3 993	4 607	807
234 196	193 209	138 227	22 002	144 158	120 636
Finansinntekter					
22 113	4 823	3 011	7 742	456	2 553
0	0	0	55 924	11 052	4 491
0	6 816	9 640	0	6 816	9 640
832	840	130	1	813	130
22 945	12 479	12 781	63 667	19 137	16 814
Finanskostnader					
21 647	16 093	12 887	15 174	10 479	12 887
15 625	20 940	20 624	15 625	20 757	20 359
7 562	1 464	893	3 011	1 101	893
44 834	38 497	34 404	33 810	32 337	34 139

Note 5 Spesifikasjon av balanseposter

KONSERN			EXPERT EILAG ASA		
2000	1999	1998	2000	1999	1998
Langsiktige fordringer					
0	0	0	1 286 940	227 749	188 125
0	0	3 660	0	0	3 660
3 954	3 706	3 983	919	3 706	3 983
113 739	62 296	36 167	2 787	60 047	34 462
117 693	66 002	43 810	1 290 646	291 502	230 230
Langsiktig gjeld					
0	0	0	0	0	0
211 269	72 510	0	200 000	0	0
236 350	260 692	263 918	236 350	260 692	263 918
330	98 596	2 946	330	98 360	2 946
447 949	431 798	266 864	436 680	359 052	266 864
Annen kortsiktig gjeld					
28 685	15 506	14 398	1 886	12 486	13 206
84 452	84 143	80 143	0	84 143	80 143
105 447	54 041	38 443	72 851	35 663	37 063
218 584	153 690	132 984	74 737	132 292	130 412

Gjeld til kunder/ansatte

Låneinnskudd fra kunder inngår i gjeld til kunder/ansatte og utgjør totalt 232,7 mill. kroner. Disse innskuddene består i hovedsak av opptjent årsbonus på kjøp fra selskapene. Dette er en viktig finansieringskilde for selskapet. Lånene blir godskrevet vanlig markedsrente. Selskapet har ikke stilt noen form for pantsikkerhet eller garanti for disse innskuddene. Der foreligger ingen plan for tilbake- eller nedbetaling av innskuddene og uttak skal i prinsippet godkjennes av styret. Grunnen for at låneinnskuddene er oppført som langsiktig finansiering er at beløpet historisk har vært stabilt stigende. Den kortsiktige andelen som består av siste års bonus er ført opp som vanlig kortsiktig gjeld.

Pantelån

Morselskapet har en komittert trekkfasilitet på 400 mill. kroner i Gjensidige NOR hvorav 200 mill. kroner er benyttet. Av dette har 100 mill. kroner en nedbetalingstid på 10 år hvorav 3 år avdragsfrie og deretter nedbetaling med 1/7 per år. Det andre lånet har en avdragstid på 10 år. Begge lån kan innfris på kort varsel. Det er inngått en 3 års renteswap for begge lån. Som sikkerhet er stillet de samme aktiva som for kassekreditten.

Note 6 Skattekostnad

Nedenfor er det gitt en spesifikasjon av forskjellen mellom regnskapsmessig resultat før skattekostnad og årets skattegrunnlag for morselskapet, samt en spesifikasjon av årets skattekostnad.

KONSERN			EXPERT EILAG ASA		
2000	1999	1998	2000	1999	1998
Resultat før skattekostnad					
			29 857	161 249	61 752
Permanente forskjeller					
			2 123	3 249	3 154
Endring i midlertidige forskjeller					
			-844	-8 485	8 710
Avgitt konsernbidrag					
			0	-103 100	0
Årets skattegrunnlag					
			31 136	52 913	73 616
Betalt skatter, 28%					
26 261	15 111	21 532	8 718	14 816	20 613
6 539	22 755	-1 795	-1 214	2 375	-2 438
128	0	-43	201	0	-3
32 928	37 866	19 694	7 705	17 191	18 171

Note 7 Utsatt skatt / Utsatt skattefordel

Nedenfor er det gitt en spesifikasjon av midlertidige forskjeller, samt beregning av utsatt skatt/utsatt skattefordel ved utgangen av regnskapsåret.

KONSERN			EXPERT EILAG ASA		
2000	1999	1998	2000	1999	1998
Skatteøkende midlertidige forskjeller					
0	0	0	0	0	0
150 450	122 408	65 153	2 003	39 005	32 597
36 244	1 087	0	1 059	0	0
Skattereduserende midlertidige forskjeller					
-38 290	-53 521	-53 353	-3 167	-49 812	-51 888
0	-1 468	0	0	0	0
-52 128	0	-13 228	0	0	0
96 276	68 506	-1 428	-105	-10 807	-19 291
26 958	19 183	-400	-29	-3 026	-5 401
26 958	19 183	2 716	0	0	0
0	0	-3 116	-29	-3 026	-5 401

Note 8 Pensjonskostnader og pensjonsforpliktelser

Ved beregning av pensjonsforpliktelsen er følgende forutsetninger lagt til grunn:

	2000	1999	1998
Forventet avkastning på pensjonsmidler	7%	7%	7%
Diskonteringsrente	6%	6%	6%
Årlig lønnsvekst og G-regulering	3%	3%	3%
Årlig pensjonsregulering	3%	3%	3%
Gjennomsnittlig arbeidsgiveravgiftsats	14,1%	14,1%	14,1%
Antall medlemmer som omfattes i morselskapet	44	332	330
Antall medlemmer som omfattes i konsernet	856	603	330

Pensjonskostnader og pensjonsforpliktelser for morselskapet og konsernet fremkommer som følger:

KONSERN			EXPERT EILAG ASA		
2000	1999	1998	2000	1999	1998
Netto pensjonskostnader					
6 326	7 284	4 534	376	6 711	4 534
3 879	3 245	2 228	211	2 882	2 228
-6 545	-3 777	-2 754	-359	-3 208	-2 754
-20 379	4 854	3 399	-1 374	5 087	3 399
-16 719	11 606	7 407	-1 146	11 472	7 407

Estimatendringer kr -20 379 er inntektsført i regnskapet under lønn og personalkostnader. Dette er i samsvar med tidligere års praksis for behandling av estimatendringer. Årsaken til årets store endring skyldes i hovedsak endring i forutsetninger vedr. turnover.

KONSERN			EXPERT EILAG ASA		
2000	1999	1998	2000	1999	1998
Pensjonsordningens finansielle status					
-73 698	-63 682	-37 863	-4 042	-57 228	-37 863
110 272	66 148	33 263	5 431	57 689	33 263
36 574	2 466	-4 600	1 389	461	-4 600

Note 9 Aksjer i datterselskap

	Kommune	Eierandel/ Stemmeandel	Anskaffelses- kost	Balanseført egenkapital på anskaffelses- tidspunkt
Selskap				
Eilag Eiendom AS	Nittedal	100%	16 500	16 500
Expert Elektromarked AS	Nittedal	100%	950	950
IDEE Teknikk AS	Nittedal	100%	50	50
Expert Norge AS	Nittedal	100%	50	50
Eilag Teknikk AS	Nittedal	100%	50	50
BONUS AS	Bergen	100%	58 520	41 019
GH Elektromarked AS	Trondheim	100%	36 230	37 263
			112 350	95 882

Selskap	Regnskapsført verdi 1.1.2000	Tilgang/ Avgang	Andel av årets resultat	EK korr.	Regnskapsført verdi 31.12.00
Eilag Eiendom AS	40 817	0	265	0	41 082
Expert Elektromarked AS	35 220	-35 220	0	0	0
IDEE Teknikk AS	50	-50	0	0	0
Expert Norge AS	50	49 950	61 964	0	111 964
Eilag Teknikk AS	51	49 949	8 957	3 337	62 294
BONUS AS	94 319	-94 319	0	0	0
GH Elektromarked AS	51 210	-51 210	0	0	0
	221 717	-80 900	71 186	3 337	215 340

I morselskapet er aksjer i datterselskaper medtatt etter egenkapitalmetoden. Expert Elektromarked AS med datterselskaper, Bonus AS og GH Elektromarked AS, er i løpet av året blitt innfusjonert i Expert Norge AS.

Note 10 Aksjer i tilknyttede selskaper

	Kommune	Eierandel/ Stemmeandel	Anskaffelses- kost	Balanseført egenkapital på anskaffelses- tidspunkt
Selskap				
Eiet av morselskap				
Lysglimt AS	Nittedal	22.2 %	1 000	1 000
Eiet av datterselskaper				
Dyrud Elektro AS	Seljord	34.0 %	1 020	1 020
Centrum Elektriske AS	Oslo	50.0 %	500	500
E5 AS	Danmark	33.3 %	1 088	1 088
BestBuy AS	Bø	50.7 %	1 520	1 520
Sum konsern			5 128	5 128

Selskap	Regnskapsført verdi 1.1.2000	Tilgang/ Avgang	Andel av årets resultat	EK korr.	Regnskapsført verdi 31.12.00
Eiet av morselskap					
Lysglimt AS	0	1000	0	0	1 000
Eiet av datterselskaper					
Dyrud Elektro AS	1 195	0	115	0	1 310
Centrum Elektriske AS	0	500	475	0	975
E5 AS	0	1 088	-236	0	852
BestBuy AS	0	1 520	-356	0	1 164
Sum konsern	1 195	4 108	-2	0	5 301

I morselskapet og konsernet er aksjer i tilknyttede selskaper medtatt etter egenkapitalmetoden.

Note 11 Andre aksjer / andeler

Selskap	Eierandel	Regnskapsført verdi 31.12 00
Eiet av morselskap		
Expert International	6,70%	5
Eiet av datterselskaper		
Yatack AS	0,85%	273
Orkla AS	0,00%	8
IDEE GmbH	7,10%	42
Baltic Holding AS	0,86%	673
Sum konsern		1 001

Note 12 Lån og sikkerhetsstillelse til ledende personer, aksjeeiere mv.

Nedenfor følger en oppstilling av lån og sikkerhetsstillelse til de enkelte medlemmer av styret og de enkelte ledende ansatte:

Navn	Stilling/tittel	Samlede lån/ sikkerhetsstillelser	Rentesats avdragstid
Arild Kristiansen	Konsernsjef	361	5% / 4 år
Sigurd Steensæth	Konserndirektør Finans	376	5% / 4 år
Helge Sæthershagen	Adm. dir. Eilag Teknikk AS	147	5% / 4 år
Lån til aksjonærer		47 011	7,5% / 1-7 år
Lån til øvrige ansatte		3 217	5% / 4 år
Totalt		51 112	

Lån og sikkerhetsstillelse til ledende personer, aksjeeiere mv. inngår i regnskapsposten andre langsiktige fordringer.

Note 13 Egenkapital (EK)

	Aksjekapital	Egne aksjer	Innskutt annen egenkapital	Overkurs-fond	Fond for vurderingsforskjeller	Annen EK	Sum
EK 31.12.1999	118 945	-52		109 703	24 492	172 133	425 221
EK-endringer i 2000:							
Kapitalforhøyelse april	41 779			417 451			459 230
Kjøp egne aksjer		-7 557				-65 390	-72 947
Salg egne aksjer		213	74			1 585	1 872
Emisjonskostnader				-19 084		11 825	-7 259
Årets overskudd						93 338	93 338
Overført til fond for vurderingsforskjeller					71 186	-71 186	0
Foreslått utbytte						-24 109	-24 109
Sum EK-ndringer 2000	41 779	-7 344	74	398 367	71 186	-53 937	450 125
Sum EK 31.12. 2000	160 724	-7 396	74	508 070	95 678	118 196	875 346

Note 14 Anleggsmidler
Varige driftsmidler konsernet:

	Økonomisk levetid (år)	Anskaffelses- kost 1.1. 2000	Tilgang/ Avgang 2000	Akk. av-/ nedskr. 31.12.00	Årets avskrivning	Regnskaps- ført verdi 31.12.00
Inventar/driftsmidler	3 - 7	152 597	63 738	71 789	23 836	144 546
Bygninger	33	176 934	30 418	14 773	5 586	192 579
Tomter		25 161	855	0	0	26 016
Goodwill	7 - 20	281 619	298 367	139 254	34 133	440 732
Sum		636 311	393 378	225 816	63 555	803 873

Spesifikasjon av goodwill knyttet til virksomhetskjøp for konsernet:

	Økonomisk levetid (år)	Anskaffelses- kost 1.1. 2000	Tilgang/ Avgang 2000	Akk. av-/ nedskr. 31.12.00	Årets avskrivning	Regnskaps- ført verdi 31.12.00
Grossistkjøp Expert Norge	7	41 960	0	41 960	5 960	0
Leveranseavtaler Expert Norge	10	56 859	0	18 815	5 686	38 044
Grossistkjøp Eilag Teknikk	7 - 20	18 000	291 643	10 462	5 892	299 181
Stormarkeder Expert Norge	10	132 999	0	50 219	13 300	82 780
Andre virksomheter Norge	7 - 10	31 801	6 724	17 798	3 295	20 727
Sum		281 619	298 367	139 254	34 133	440 732

Spesifikasjon av goodwill fordelt på store virksomhetskjøp:

	Anskaffelsesår	Ervervet goodwill	Akkumulerte avskrivninger	Regnskaps- ført verdi 31.12.00
Hauvik Engros AS	1994	41 960	41 960	0
Bonus AS	1997	88 586	26 622	61 964
GH Elektromarked AS	1997	44 413	23 597	20 816
Leveranseavtaler Bonus/GH	1997	56 859	18 815	38 044
TV-Linken AS/Husassistenten AS	1997	18 301	14 022	4 279
BIG Elmarked AS/Expert Hadeland AS	1998	13 500	3 599	9 901
Elektrosalg AS/Elektrisk Produksjon AS	1998	18 000	7 140	10 860
Sønnico Engros AS	2000	193 330	2 434	190 896
Sørmaskin AS	2000	19 669	246	19 423
Sørlandet Elektro Engros AS	2000	44 287	380	43 907
Ing. Simonsen AS	2000	12 984	94	12 890
Møre Elektro AS	2000	19 881	148	19 733
Div. butikker	2000	8 216	197	8 019
Sum konsern		579 986	139 254	440 732

Varige driftsmidler morselskapet:

	Økonomisk levetid (år)	Anskaffelses- kost 1.1.2000	Tilgang/ Avgang 2000	Akk. av-/ nedskr. 31.12.00	Årets avskrivning	Regnskaps- ført verdi 31.12.00
Inventar/driftsmidler	3 - 7	88 845	-56 747	19 016	2 570	13 082
Bygninger	33	0	0	0	0	0
Tomter		419	-419	0	0	0
Goodwill	7 - 10	109 960	-109 960	0	0	0
Sum		199 224	-167 126	19 016	2 570	13 082

Anskaffelseskost kr 173 933 er pr. 01.01.2000 overført til datterselskapene Expert Norge AS og Eilag Teknikk AS.

Spesifikasjon av goodwill knyttet til virksomhetskjøp for morselskapet:

	Økonomisk levetid (år)	Anskaffelses- kost 1.1.2000	Tilgang/ Avgang 2000	Akk. av-/ nedskr. 31.12.00	Årets avskrivning	Regnskaps- ført verdi 31.12.00
Grossistkjøp Expert Norge	7	41 960	-41 960	0	0	0
Leveranseavtaler Expert Norge	10	50 000	-50 000	0	0	0
Grossistkjøp Eilag Teknikk	7	18 000	-18 000	0	0	0
Sum		109 960	-109 960	0	0	0

Goodwill knyttet til grossistkjøp og leveranseavtaler er pr. 01.01.2000 overført til datterselskapene Expert Norge AS og Eilag Teknikk AS.

Note 15 Antall aksjer, aksjeeiere mv.

Selskapets aksjekapital består av en aksjeklasse, samlet 32 144 880 aksjer pålydende kr. 5,00.

Alle aksjer har lik stemmerett. Spesifikasjon av selskapets 20 største aksjonærer, samt aksjer eiet av de enkelte ledende ansatte og deres personlige nærstående, de enkelte medlemmer av styre og deres personlige nærstående.

Aksjonær	Antall aksjer	Eierandel
Telenor Communication AS	3 190 000	9,92%
Expert Eilag ASA	1 479 118	4,60%
Arne Hansen AS	741 200	2,31%
Klepp Installasjon AS	648 072	2,02%
Verdipapirfondet Avanse Spar	630 000	1,96%
NorgesInvestor AS	501 052	1,56%
Svein Hatvik AS	454 896	1,42%
Storebrand Livsforsikring AS	450 200	1,40%
Tine Pensjonskasse	435 005	1,35%
Elektro AS	399 968	1,24%
J.M. Hansen AS	384 896	1,20%
Ullensaker Elektriske AS	380 128	1,18%
Lysglimt AS	370 588	1,15%
Vital Forsikring ASA	363 600	1,13%
Ness & Lind AS	360 832	1,12%
Kvassheim Elektriske AS	355 700	1,11%
Henry Myre AS	334 000	1,04%
Saxi AS	309 408	0,96%
Brødrene Jacobsen Handel AS	303 104	0,94%
Ing. A. Slettens Eff. AS	287 104	0,89%
Sum	12 378 871	38,51%
Totalt	32 144 880	100,00%

Aksjonær	Antall aksjer	Eierandel	Stilling	Selskap
Ledende ansatte				
Arild Kristiansen	46 560	0,14%	Konsernsjef	Expert Eilag ASA
Sigurd Steensæth	50 960	0,16%	Konserndir. Finans	Expert Eilag ASA
Trygve Holtskog	32 600	0,10%	Adm. direktør	Expert Norge AS
Helge Sæthershagen	42 560	0,13%	Adm. direktør	Eilag Teknikk AS
Lysglimt AS ¹⁾	370 588	1,15%		
Styre				
Knut J. Helvik ²⁾	406 032	1,26%	Styreformann	Kvinnherad Elektro AS
Ivar Jørgensen	399 968	1,24%	Nestformann	Elektro AS
Bjørn Bjåstad	0	0,00%	Styremedlem	HE-Teknikk AS
Jan Gunnar Hartvig	10 000	0,03%	Styremedlem	NorgesInvestor AS
Viktor Moe	0	0,00%	Styremedlem	Nord-Trøndelag E-verk
Håkon Slettebakken	50 440	0,16%	Ansattes repr.	Expert Norge AS
Tom Larssen	26 340	0,08%	Ansattes repr.	Expert Norge AS
Sum	1 436 048	4,47%		

¹⁾ Lysglimt AS er eiet av:

Arild Kristiansen (33,33%), Sigurd Steensæth (22,22%), Expert Eilag ASA (22,22%) og Helge Sæthershagen (22,22%).

²⁾ Knut J. Helvik eier aksjene gjennom Kvinnherad Elektro AS (174 896), Expert Kvinnherad AS (211 136) og KE-Invest AS (20 000).

REVISJONSFIRMAET KJELSTRUP OG WIGGEN ANS



Til generalforsamlingen i Expert Eilag ASA

Statsautoriserte revisorer
Ole F. Kjelstrup
Jon Wiggen
Erik Olsen
Per-Henning Lie

REVISJONSBERETNING FOR 2000

Vi har revidert årsregnskapet for Expert Eilag ASA for regnskapsåret 2000, som viser et overskudd på TNOK 93 338 for morselskapet og konsernet. Vi har også revidert opplysningene i årsberetningen om årsregnskapet, forutsetningen om fortsatt drift og forslaget til anvendelse av overskuddet. Årsregnskapet består av resultatregnskap, balanse, kontantstrømoppstilling, noteopplysninger og konsernregnskap. Årsregnskapet og årsberetningen er avgitt av selskapets styre og daglig leder. Vår oppgave er å uttale oss om årsregnskapet og øvrige forhold i henhold til revisorlovens krav.

Vi har utført revisjonen i samsvar med revisorloven og god revisjonsskikk. God revisjonsskikk krever at vi planlegger og utfører revisjonen for å oppnå betryggende sikkerhet for at årsregnskapet ikke inneholder vesentlig feilinformasjon. Revisjon omfatter kontroll av utvalgte deler av materialet som underbygger informasjonen i årsregnskapet, vurdering av de benyttede regnskapsprinsipper og vesentlige regnskapsestimer, samt vurdering av innholdet i og presentasjonen av årsregnskapet. I den grad det følger av god revisjonsskikk, omfatter revisjon også en gjennomgåelse av selskapets formuesforvaltning og regnskaps- og intern kontroll-systemer. Vi mener at vår revisjon gir et forsvarlig grunnlag for vår uttalelse.

Vi mener at

- årsregnskapet er avgitt i samsvar med lov og forskrifter og gir et uttrykk for selskapets økonomiske stilling 31. desember 2000 og for resultatet og kontantstrømmene i regnskapsåret i overensstemmelse med god regnskapsskikk
- ledelsen har oppfylt sin plikt til å sørge for ordentlig og oversiktlig registrering og dokumentasjon av regnskapsopplysninger i samsvar med lov og god regnskapsskikk
- opplysningene i årsberetningen om årsregnskapet, forutsetningen om fortsatt drift og forslaget til anvendelse av overskuddet er konsistente med årsregnskapet og er i samsvar med lov og forskrifter.

Oslo, 13. mars 2001
Revisjonsfirmaet Kjelstrup og Wiggen ANS

Jon Wiggen
statsautorisert revisor

Nøkkeltall

Alle beløp i 1000 kroner

EXPERT EILAG ASA KONSERN

	2000	1999	1998	1997	1996
Driftsinntekter	3 986 234	3 533 383	3 174 610	2 311 216	1 911 086
Driftsresultat	148 156	163 487	81 059	53 950	39 539
Resultat før skatt	126 266	130 972	57 833	40 238	28 976
Årsresultat	93 338	93 106	38 139	28 209	19 601
Arbeidskapital	422 385	339 801	163 560	47 607	204 903
Egenkapital	875 346	425 221	275 445	145 281	112 167
Brutto driftsmargin ¹⁾	3,72 %	4,63 %	2,55 %	2,33 %	2,07 %
Resultatmargin (før skatt) ²⁾	3,17 %	3,71 %	1,82 %	1,74 %	1,52 %
Netto resultatmargin ³⁾	2,34 %	2,64 %	1,20 %	1,22 %	1,03 %
Totalrentabilitet ⁴⁾	8,07 %	13,04 %	8,76 %	7,77 %	7,32 %
Egenkapitalrentabilitet ⁵⁾	14,35 %	26,58 %	18,13 %	21,91 %	18,27 %
Egenkapitalandel ⁶⁾	38,32 %	33,53 %	27,44 %	18,58 %	19,83 %
Sysselsatt kapital ⁷⁾	1 098 502	737 578	495 345	309 560	246 886
Avkastning på sysselsatt kapital ⁸⁾	13,49 %	22,17 %	16,36 %	17,43 %	16,02 %
Fortjeneste pr. aksje etter skatt ⁹⁾	3,20	4,25	2,54	2,82	1,96
Kontantstrøm pr. aksje etter skatt ¹⁰⁾	5,38	6,20	4,72	4,68	3,41
Kontantstrøm	156 893	135 831	70 863	46 811	34 127
Likvidetsgrad 1 ¹¹⁾	1,45	1,67	1,34	1,12	1,93
Antall utstedte aksjer (justert for splitt)	32 144 880	23 788 928	20 020 000	10 010 000	10 010 000
Gjennomsnittlig utestående aksjer	29 161 778				

¹⁾ Driftsresultat dividert på driftsinntekter

²⁾ Resultat før skatt dividert på driftsinntekter

³⁾ Årsresultat dividert på driftsinntekter

⁴⁾ Resultat før finans dividert på gjennomsnittlig totalkapital

⁵⁾ Årsresultat dividert på gjennomsnittlig egenkapital

⁶⁾ Egenkapital dividert på totalkapital

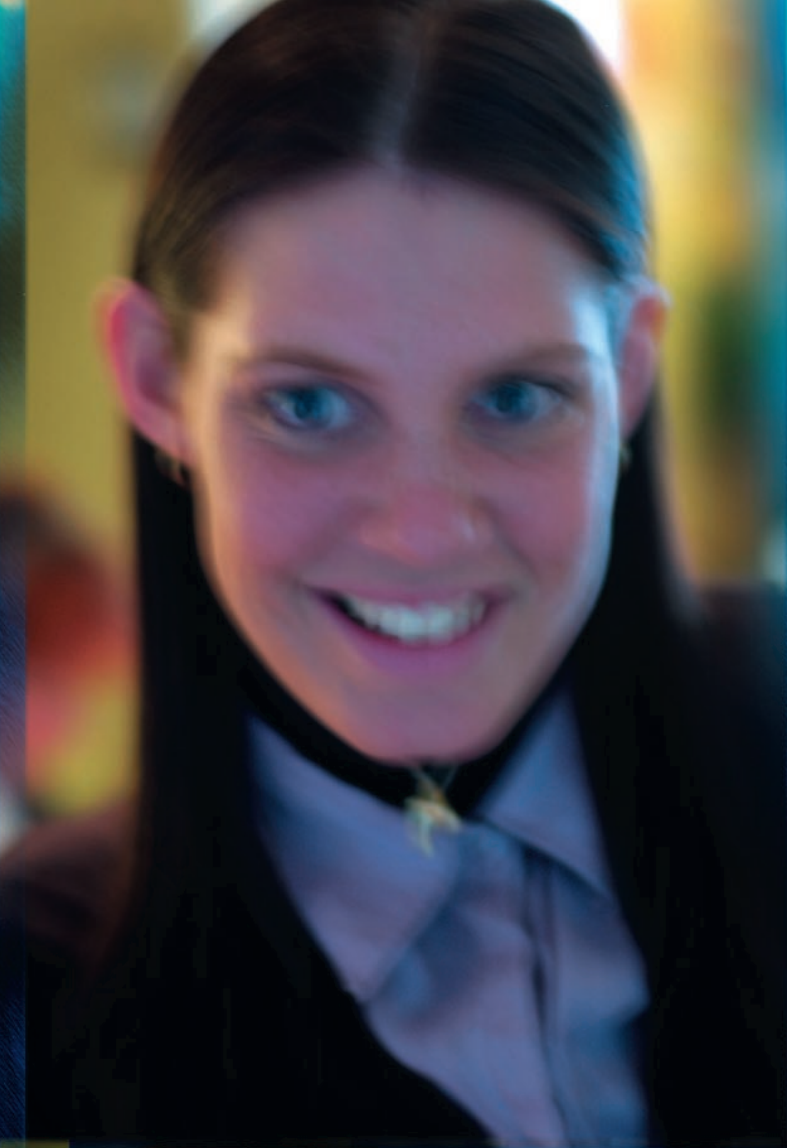
⁷⁾ Gjennomsnittlig egenkapital pluss gjennomsnittlig netto rentebærende gjeld

⁸⁾ Driftsresultat dividert på sysselsatt kapital

⁹⁾ Årsresultat dividert på gjennomsnittet av utestående aksjer 1.1 og 31.12

¹⁰⁾ Årsresultat pluss avskrivninger dividert på gjennomsnittet av utestående aksjer 1.1 og 31.12

¹¹⁾ Omløpsmidler dividert på kortsiktig gjeld



Expert Eilag ASA

Expert Eilags ambisjon er å bli Norges ledende aktør innenfor sine to forretningsområder; forbrukerelektronikk og elektromateriell til profesjonelle brukere.

Strategi

Expert Eilag skal til enhver tid ha markedets beste innkjøpsordninger, noe som sikres gjennom aktiv deltakelse i internasjonale innkjøpsorganisasjoner både for forbrukerelektronikk, hvitevarer og elektromateriell. Innkjøpsordningene har både nordiske, europeiske og globale aspekter.

Innenfor forbrukerelektronikk legger konsernet økt vekt på detaljistledet i tillegg til fokus på effektiv vareflyt frem til butikkene. Konsentrasjon om to butikkjeder (Expert og El-Kjeden) vil i tiden fremover gi økt gjennomslag i markedet, mer effektiv drift og en mer bevisst rolle i forhold til forbrukeren ute i butikkene. Expert skal vokse gjennom etablering av flere butikker, særlig gjennom etablering av flere stormarkeder i de større byene.

I markedet for elektromateriell til profesjonelle brukere har det vært selskapets strategi å vokse både organisk og gjennom oppkjøp og å bli markedsleder i Norge. Det er dessuten et mål å lykkes med integrasjon mot tilstøtende bransjer som VVS og ventilasjon, ettersom bransjene i økende grad har likhetstrekk i forhold til leverandører, produkter, logistikk og marked.

Expert Eilag ASA har dessuten som strategi å arbeide for utviklingen av nordiske strukturer innenfor sitt område.

I tillegg arbeider konsernet kontinuerlig for å effektivisere driften, hente ut synergier og forbedre selskapets lønnsomhet.

Selskapets økonomiske målsettinger over tid er blant annet at avkastningen på selsatt kapital skal være minst 15 prosent. Selskapets egenkapitalandel skal være minst 30 prosent og gjeldsgraden (netto rentebærende gjeld / egenkapital) bør være lavere enn 1,5.

Oppnåelse i 2000

Eilag Teknikk har i 2000 oppnådd å bli markedsleder innenfor sitt område. Gjennom oppkjøpene av hele åtte konkurrerende selskaper høsten 2000 har Eilag Teknikk oppnådd en markedsandel på om lag 30 prosent.

Fokus i Eilag Teknikk har i 2000 ligget på oppkjøp, restrukturering og etablering av den nye Eilag Teknikk-organisasjonen. I tiden fremover vil arbeidet med integrasjon mot andre bransjer og nordiske løsninger bli intensivert.

Expert Norge er en av landets ledende detaljister innenfor forbrukerelektronikk, med en markedsandel på 25-30 prosent. Dette er på nivå med den største konkurrenten. I 2000 har kjedene arbeidet for å øke gjennomslaget i markedet og det er dessuten igangsatt et betydelig arbeid for å effektivisere driften og styrke konkurransekraften i butikkledet.

Konsernets organiske omsetningsvekst ligger omtrent på nivå med målsettingen om fem prosent årlig vekst. Egenkapitalen var ved utgangen av året 38,3 prosent, godt over målsettingen som er 30 prosent. Selskapets gjeldsgrad er ca 0,5 ved utgangen av 2000, godt innenfor målsettingen om at den skal være lavere enn 1,5.

Eilag Eiendom AS

I tillegg til hovedkontoret i Nittedal eier selskapet 10 av de byggene som Eilag Teknikk driver sin virksomhet i. Byggene representerer en verdi på mellom 220 og 250 millioner kroner, og de fleste er nye og moderne. Alle nybyggene er bygget med tanke på at de skal være lett omsettelige gjennom sin modulære oppbygging. Man kan med letthet omgjøre disse for andre formål, utvide eller bygge om.

Selskapet Eilag Eiendom er et solid eieomselskap som er heleiet av Expert Eilag.

Vi vil løpende vurdere hensiktsmessigheten i at konsernet eier byggene selv eller om man skal skille disse helt fra den operative virksomheten.

Expert Norge AS

Expert Norge er et av Norges største handelsforetak innenfor forbrukerelektronikk, med en markedsandel på mellom 25 og 30 prosent av det totale salget av forbrukerelektronikk gjennom butikk.

Expert Norge organiserer de to kjedene Expert og El-Kjeden. Bonus-kjeden ble i 2000 besluttet slått sammen med Expert, noe som ble gjennomført våren 2001. I tillegg representerer Expert Norge også grossistleddet for sine butikker. Samlet representerer Expert Norge 354 butikker. Av disse er 25 eiet av Expert Norge, mens de øvrige er frittstående butikker.

Omsetningen i Expert Norge omfatter grossistvirksomheten og salget gjennom selskapets egneide butikker.

NOK mill	2000	1999	1998
Omsetning	2 717	2 593	2 411
Driftsresultat	114	120	62
Driftsmargin	4,2%	4,6%	2,6%

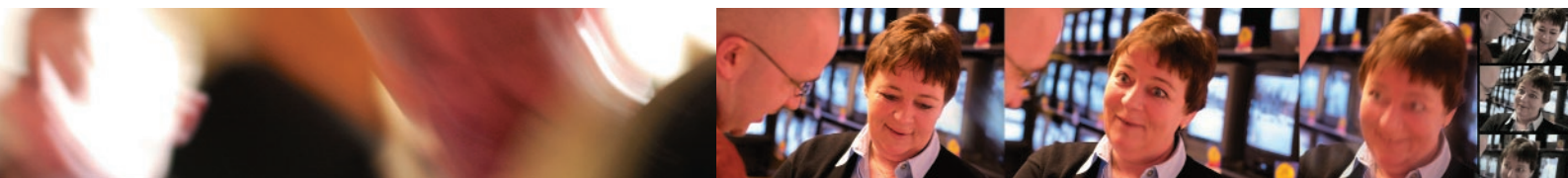
(Tallene er pro forma for 1999 og 1998)

Bransje og rammebetingelser

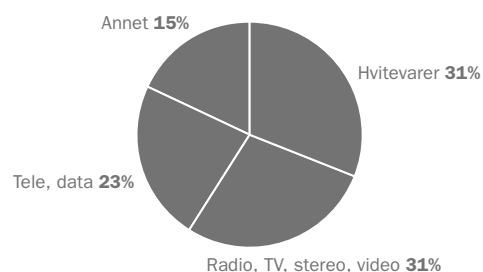
Markedet for forbrukerelektronikk er preget av en hurtig utvikling, hvor produktens livssyklus synes å bli stadig kortere og hvor ny teknologi gjøres tilgjengelig raskere og rimeligere. Særlig gjelder dette innenfor områdene telematikk og data. Utviklingen er den samme innenfor brunevarer, men ikke i samme ekstreme tempo. Innenfor hvitevarer er ikke innovasjonstakten den samme som på de andre områdene.

Sluttkundefokus er den viktigste suksessfaktoren i denne bransjen. I dette ligger flere faktorer som riktig beliggenhet, kjøpsutløsende butikker, strukturert kjededrift, effektiv markedsføring, dyktige medarbeidere i butikkene og en bedriftskultur som er salgs- og sluttkundeorientert.

Innkjøpsstyrke er en annen sentral suksessfaktor i bransjen. Gjennom innkjøpsorganisasjonen Expert International har Expert Norge en betydelig konkurransefordel.



PRODUKTSAMMENSETNING 2000



Gode salgs- og logistikksystemer er også en kritisk suksessfaktor. Experts sentral-lager er kun tre år gammelt og det ble i 2000 tatt i bruk nye datasystemer som ytterligere effektiviserte vareflyten og driften.

Volumene i bransjen drives av relativt kostbare enkeltprodukter, hvor kjøpet representerer en betydelig økonomisk investering for den vanlige forbruker (f. eks. oppvaskmaskin, PC eller fjernsyn). Dette gjør at det er en sammenheng mellom renteutviklingen i Norge og salgsvolumene i denne bransjen.

Det skjer en viss bransjeglidning innenfor forbrukerelektronikk, ved at ulike produktgrupper integreres i hverandre, f.eks. foto og data. Bransjeglidningen anses å være til Experts fordel, ved at flere produkter over tid naturlig hører hjemme innenfor sortimentet.

Det synes å være en høy grad av konsentrasjon i bransjen, hvor de to markeds-

lederne til sammen representerer om lag 60 prosent av markedet. De fire største aktørene har ca. 75 prosent av markedet. En ny aktør er på vei inn i markedet, med en erklært ambisjon om å erobre fem til ti prosent av totalmarkedet.

Strategi

Det er Expert Norges ambisjon å være den klart førende aktør i bransjen innen utgangen av 2003. Hovedpunktene i strategien for å oppnå dette er disse:

- Endring av bedriftskultur:
Fra grossist til detaljist
- Mer systematisert og profesjonell kjededrift
- Ytterligere styrke merkevaren Expert
- Etablere flere stormarkeder i de største byene
- Utvikle den optimale balanse mellom konserneide og lokalt eide butikker
- Tiltak for å utvikle kremmerånd og mer effektiv drift
- Utvikling av ledere og medarbeidere
- Internasjonalt samarbeid



Selskapet i året 2000

Store deler av 2000 var preget av en økt integrasjon av konserneide butikker. Innfusjoneringen av Bonus og GH Elektromarked samt kjøp og etablering av ytterligere seks butikker medførte at Expert Norge i 2000 ble en detaljist av betydelig størrelse.

I løpet av 2000 har Expert også posisjonert seg i forhold til elektronisk handel på internett. Dette har skjedd ved at selskapet har kjøpt 50,7 prosent av aksjene i Best Buy AS, samt at vi har inngått et samarbeide med E-Line Group og har etablert Experts egen nettbutikk – www.expert.no.

Expert Norge har hatt en økning i omsetningen i 2000, men har svakere resultater enn året før. Dette skyldes delvis hardere konkurranse, men også at effektiviteten i egen organisasjon ikke har vært tilfredsstillende. Det er nå satt i verk tiltak for å bedre driften av selskapet.

I fjerde kvartal var omsetningsbildet for forbrukerelektronikk turbulent, ved at salget falt i oktober og november i påvente av at særavgiften for brunevarer skulle fjernes 1. desember. Da avgiften falt bort økte salget kraftig, noe som førte til leveringsproblemer.

Høsten 2000 ble det utarbeidet en ny strategi og selskapet gjorde denne operativt umiddelbart.

Utsiktene fremover

Konkurransen i markedet for forbrukerelektronikk forventes å bli ytterligere skjerpet. Under forutsetning av et stabilt rentenivå, antas det at etterspørselen vil være moderat økende i 2001.

De strategi- og driftsendringer som nå settes ut i livet, antas å styrke så vel Expert Norges som de enkelte butikkers konkurranskraft og lønnsomhet.

Eilag Teknikk AS

Eilag Teknikk AS er Norges største og ledende leverandør av elektromateriell til profesjonelle brukere. Kundene er elektroinstallatører, industribedrifter, offshoreselskaper og elektrisitetsverk.

I tillegg til salg til det profesjonelle markedet administrerer Eilag Teknikk også landets største kjede av elektroentreprenører, Elfag. Om lag 180 bedrifter er tilknyttet Elfag-kjeden.

Virksomheten har administrasjon og sentrallager på Gjelleråsen utenfor Oslo og et større antall regionale lagere over hele landet.

NOK mill	2000	1999	1998
Omsetning	1 269	1 039	993
Driftsresultat	23	28	19
Driftsmargin	1,8%	2,7%	1,9%

Bransje og rammebetingelser

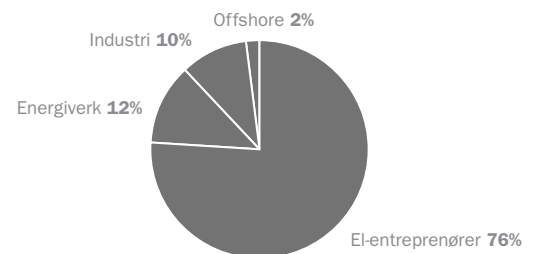
Elektrobransjen er preget av restrukturering og en samling i større enheter. De store europeiske aktørene på grossistsiden ser Norden som ett marked og etablerer strukturer i samsvar med dette. Eksempelvis har tre av Eilag Teknikks konkurrenter i Norge en betydelig virksomhet i minst to andre nordiske land, samtidig som europeiske leverandører har bygget seg opp i våre naboland og nå ønsker å rette seg mot Norge.

I Norge betyr denne utviklingen at de fire største elektrogrossistene representerer 80 prosent av markedet. Ved utgangen av 2000 var det 16 grossister i det norske markedet, og Eilag Teknikk med sin 30 prosents markedsandel var den største.

Parallelt med konsolidering i større enheter skjer det en bransjeglidning som vil gi seg utslag i større enheter som inkluderer både elektro, VVS og ventilasjon. Grunnlaget for dette er at kundegruppene i stor utstrekning er de samme



MARKEDSSEGMENTER 2000



Tallene i figuren representerer den samlede 2000-omsetningen. Oppkjøpene høsten 2000 gjør at segmentene industri og offshore nå utgjør en større andel av Eilag Teknikk.

og at kundene ønsker færre leverandører å forholde seg til. Dessuten er logistikken for disse bransjene svært lik, og dermed er det mulig å høste synergier. Og endelig skjer det en delvis sammensmeltning av produkter, som f.eks. kan være både elektro- og VVS-produkter.

Blant annet utviklingen på produksiden gjør at virksomheten hos installatørene blir stadig med kompetanseintensiv. Sammen med den skjerpede konkurranse-situasjonen gjør dette at installatørene vil måtte basere sin økonomi i større grad på salg av kompetanse (timebasert virksomhet) og i noe mindre grad på salg av produkter (marginbasert virksomhet). Dette er en utvikling Eilag Teknikk ser som en oppgave å bidra til.

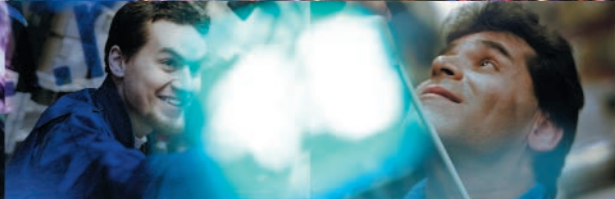
Etterspørselen etter Eilag Teknikks produkter reguleres av flere forhold, både makroøkonomiske, bransjemessige og teknologiske.

Nybyggingsaktiviteten, både boliger og næringsbygg, spiller en stor rolle for etterspørselen etter elektromateriell. Omfanget av aktiviteten innenfor byggsektoren har gjerne en direkte sammenheng med den økonomiske situasjonen i landet.

Investeringsnivået innenfor bransjer som offshore og skipsbygging har også betydning for etterspørselen.

Den teknologiske utviklingen skaper etterspørsel etter nye produkter, ikke minst innenfor svakstrøm. Innenfor alle sektorer, også i bolighus, er det en økende etterspørsel etter styringssystemer og systemer som integrerer lys, varme, sikkerhet, tele og data.

Det er dermed flere parametere som regulerer etterspørselen etter Eilag Teknikks produkter. De oppkjøp som selskapet har foretatt høsten 2000, bidrar til en bredere markedsbase i flere segmenter. Selskapet er dermed mindre



følsomt for konjunktursvingninger, som f.eks. nedgang i boligbyggingen, enn ved inngangen til året.

Strategi

Eilag Teknikk hadde ved inngangen til året en klar strategi om å bli markedsleder i det norske markedet for elektromateriell. Dette ble realisert gjennom oppkjøp av åtte konkurrenter høsten 2000.

Effektiv integrering av de oppkjøpte virksomhetene fikk høy prioritet. Selskapet går inn i 2001 med en ny organisasjon og med et godt grunnlag for å hente ut effektene av sin nye markedsposisjon.

Internt vil fokus i 2001 ligge på å standardisere og kundeorientere logistikk og salgs- og markedsapparat. Flertallet av lagrene vil bli gjort om til selvbetjeningsbutikker for profesjonelle kunder, såkalte «Proffshops». Videre vil selskapet arbeide med å redusere lagerverdiene man sitter med som følge av oppkjøpene, samt å tilpasse salgsressursene til den situasjonen man nå er i.

Eilag Teknikk vil videreføre sin strategi rettet mot en integrasjon i forhold til VVS- og ventilasjonsbransjene, der målet er en felles struktur rettet mot felles kunder.

Samtidig vil selskapet arbeide for en bredere nordisk plattform for sin virksomhet, i erkjennelsen av at både kunder og konkurrenter beveger seg mot enhetlige løsninger for Norden.

Selskapet i året 2000

Driften av Eilag Teknikk i 2000 har naturlig nok være preget av de omfattende oppkjøpene og påfølgende restrukturering. Oppkjøpene av Sønnicos engrosvirksomhet, Sørlandets Elektroengros Gruppen med datterselskaper, Ing. Simonsens engrosvirksomhet i Bergen og Møre Elektro ble alle foretatt høsten 2000.

Disse oppkjøpene økte Eilag Teknikks markedsandel fra 17 til 30 prosent, og representerer en økning i salget på helårsbasis fra 1,1 til 1,9 milliarder kroner. Antall ansatte i Eilag Teknikk økte som følge av oppkjøpene fra 230 til 440 ansatte.

Restruktureringen som fulgte, har medført bl.a. en ny regioninndeling av landet, en ny tilnærming til installatørmarkedet, et bedre grep på samtlige kundesegmenter, en felles logistikkstyring, en ny ledergruppe og en reduksjon av antall ansatte.

Etterspørselen etter elektromateriell har vært forholdsvis stabil i 2000. Eilag Teknikk har gjennom året inngått flere større og viktige kontrakter, bl.a. er Eilag Teknikk leverandør av elektromateriell til Telenors utbygging på Fornebu.

Driften av selskapet har vært noe svakere gjennom 2000 enn året før. Hovedårsaken til dette er at ledelsesfokus spesielt i fjerde kvartal har vært rettet mot oppkjøp og restrukturering og at man i den situasjonen ikke har lyktes i å få ut den effektivitet av organisasjonen som er ønskelig.

Utsiktene fremover

Eilag Teknikk vil i 2001 fokusere sterkt på salgs- og leveranseprosessene samt på selskapets driftskostnader.

Videre vil arbeidet med integrasjon mot VVS og prosessen mot å finne en bredere nordisk base fortsette med full tyngde.

Eilag Teknikk tror på et stabilt marked for sine produkter i 2001. Skulle prognosene om en moderat nedgang i bygge-markedet bli virkelighet, er Eilag Teknikks portefølje forholdsvis godt balansert i forhold til dette.

Det forventes at konsolideringen i større, nordiske enheter innenfor grossistdelen av elektromarkedet vil fortsette og at man etter hvert vil se en tiltagende restrukturering i retning av færre og større enheter også på kundesiden.

Aksjonærinformasjon

EXP-aksjen

Expert Eilag ASA ble tatt opp til notering på Oslo Børs 14. april 2000 med ticker EXP. Selskapets aksjekapital per 31.12.00 er NOK 160 724 400 fordelt på 32 144 880 aksjer pålydende kr 5,00.

Det er kun én aksjeklasse i Expert Eilag ASA og aksjene er likeberettiget i ethvert henseende. Hver aksje gir således én stemme på selskapets generalforsamling.

Binding av aksjer

Det eksisterer bindingsavtaler som gjør at verken selskapets tradisjonelle aksjonærer (forhandlere og installatører), ansatte som eier aksjer eller selskapets ledelse kan selge av sine aksjer i selskapet før utløpet av en bindingstid.

Handlere, elektroinstallatører og andre kunder av selskapet, som var aksjonærer i selskapet på børsnoteringstidspunktet, har inngått en avtale om å sperre de aksjene de eiet på dette tidspunktet

for en periode på to år. Dette innebærer at 52 prosent av aksjene i selskapet i utgangspunktet ikke er omsettelige før april 2002.

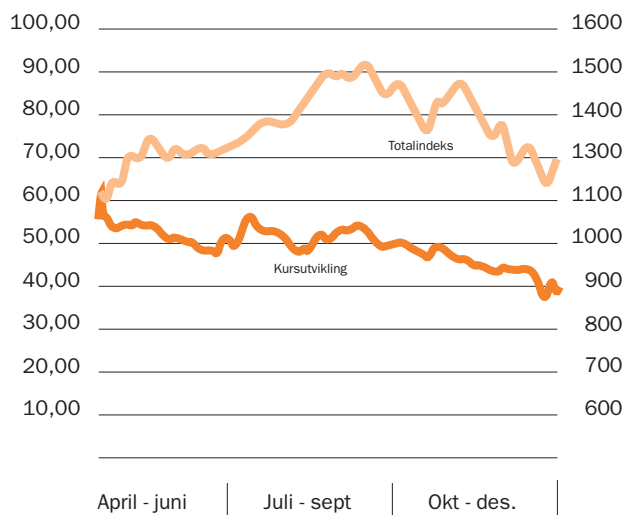
Konsernledelsen, som eier aksjer i selskapet gjennom sitt felles eide selskap Lysglimt AS, har avtalt en bindingstid på to år fra desember 1999, altså til utløpet av 2001. Disse aksjene representerer ytterligere 1,2 prosent av Expert Eilag-aksjene.

Et større antall ansatte i selskapet har inngått avtale om å sperre sine aksjer til mars 2002. Dette gjelder 122 ansatte som til sammen har en eierandel på ca 7 prosent, hvorav 5,1 % er bundet, i Expert Eilag.

Bindingsordningene er innført for å skape stabilitet på eiersiden i selskapet samtidig som de tydeliggjør de tradisjonelle aksjonærers og kunders, ledelsens og de ansattes tiltro til selskapet.

Selskapet erkjenner samtidig at disse ordningene kan bidra til redusert likviditet i Expert Eilag-aksjen. Hvorvidt det er riktig å opprettholde bindingsavtalene frem til utløpet av avtaleperioden er derfor et spørsmål som vurderes løpende av selskapets styre.

KURSUTVIKLING



Kursutvikling i EXP-aksjen sammenlignet med Oslo Børs totalindeks - 14.04.00 til 31.12.00.

Aksjonærstruktur

Expert Eilag ASA hadde per 31.12.00 2.471 aksjonærer.

Tabellen nedenfor viser de 20 største aksjonærene ved utgangen av året og deres eierandel i selskapet.

Aksjonær	Eierandel	Antall aksjer
1. Telenor Communication AS	9,9 %	3 190 000
2. Expert Eilag ASA	4,6 %	1 479 118
3. Arne Hansen AS	2,3 %	741 200
4. Klepp Installasjon AS	2,0 %	648 072
5. Verdipapirfondet Avanse Spar	2,0 %	630 000
6. NorgesInvestor AS	1,6 %	501 052
7. Svein Hatvik AS	1,4 %	454 896
8. Storebrand Livsforsikring AS	1,4 %	450 200
9. Tine Pensjonskasse	1,4 %	435 005
10. Elektro AS	1,2 %	399 968
11. J. M. Hansen AS	1,2 %	384 896
12. Ullensaker Elektriske AS	1,2 %	380 128
13. Lysglimt AS	1,2 %	370 588
14. Vital Forsikring ASA	1,1 %	363 600
15. Ness & Lind AS	1,1 %	360 832
16. Kvasstheim Elektriske AS	1,1 %	355 700
17. Henry Myre AS	1,0 %	334 000
18. Saxi AS	1,0 %	309 408
19. Brødrene Jacobsen Handel AS	0,9 %	303 104
20. Ing. A. Slettens Eftf. AS	0,9 %	287 104

Egne aksjer

Ved utgangen av 2000 eide Expert Eilag ASA 1 479 118 egne aksjer, noe som representerte 4,6 prosent av aksjene i selskapet. Kostprisen på egne aksjer per 31.12.00 utgjorde kr 48,11 per aksje.

Selskapet har i henhold til vedtak i generalforsamlingen adgang til å eie 5 prosent av egne aksjer. Selskapet ønsker å benytte egne aksjer i to sammenhenger: Som oppgjør ved overtakelse av nye virksomheter og som et instrument for å sikre likviditet i EXP-aksjen.

Ved utgangen av år 2000 ble det inngått en avtale om overtakelse av et stormarked på Hamar, hvor kjøpet blir gjort opp i form av aksjer, totalt 350 000. Kjøpet gjennomføres i 2001. I tillegg vedtok styret et aksjeprogram for ansatte. Dette vil bli iverksatt i 2001.

Finanskalender

20.04.01	Ordinær generalforsamling
10.05.01	Offentliggjørelse av 1. kvartal
16.08.01	Offentliggjørelse av 2. kvartal
01.11.01	Offentliggjørelse av 3. kvartal
26.02.02	Offentliggjørelse av 4. kvartal/ foreløpig resultat 2001

Ledelsens aksjer – Lysglimt AS

Tre av konsernledelsens medlemmer eier sammen selskapet Lysglimt AS. Gjennom dette selskapet forvalter ledelsen sine eierandeler i Expert Eilag ASA. Eierandelene i Lysglimt AS fordeler seg slik:

	Prosent
Konsernsjef Arild Kristiansen	33,33
Konserndirektør Sigurd Steensæth	22,22
Adm. direktør Helge Sæthershagen	22,22
Expert Eilag ASA	22,22

De enkelte medlemmer av konsernledelsen eier personlig i varierende grad aksjer i Expert Eilag ASA i tillegg til de som eies gjennom Lysglimt AS. Dette fremgår av note 15 til regnskapet.

Aksjonærpolitikk

Selskapets målsetting er å gi alle eiere en best mulig avkastning over tid. God drift og god aksjonærpolitikk skal sikre selskapet muligheten til å finansiere seg i aksjemarkedet på gunstige vilkår.

Aksjonærene vil få avkastning i form av verdiøkning på aksjene og utbytte. Verdiøkningen er et resultat av aksjemarkedets vurderinger, som igjen er avhengig av selskapets resultater, utvikling og fremtidsutsikter. For å oppnå best mulig avkastning for aksjonærene vil det derfor legges vekt på god informasjon om selskapets utvikling og stilling.

Aksjonærenes verdier skal ikke vannes ut. Dette innebærer at dersom Expert Eilag-styret velger å gå inn for emisjoner hvor fortrinnsrett for eksisterende aksjonærer fravikes, som eksempel ved oppkjøp, skal motivet for slike emisjoner være å øke aksjonærenes verdier på sikt.

Så lenge selskapet er notert på Oslo Børs skal Expert Eilag gjøre det som er mulig for å gjøre likviditeten av selskapets aksjer så god som mulig. Alle aksjene skal ha lik stemmerett.

Utbyttepolitikk

Expert Eilags utbyttepolitikk må sees i sammenheng med bransjespesifikke forhold, selskapets strategi og strategiske muligheter for øvrig. Det er et mål at det skal betales ut utbytte hvert år. Nivået på utbyttet vil normalt ligge i området 20-40 prosent av konsernets resultat etter skatt.

Utbyttet vil variere avhengig av soliditeten i selskapet og hvilke muligheter selskapet ser i markedet med hensyn til mulige oppkjøp eller annen ekspansjon.

Informasjonspolitik

Expert Eilag skal til enhver tid sørge for at all relevant informasjon om selskapet er tilgjengelig for hele markedet. Dette skal skje ved at informasjonen spres på en mest mulig effektiv måte og samtidig til markedet. Børsforskriften angir utgangspunktet for selskapets informasjonsstandard.

Analytikere som følger EXP-aksjen

Nedenstående analytikere følger Expert Eilag-aksjen på løpende basis. De utarbeider jevnlige analyser om selskapet og gir råd til investorer. Expert Eilag gjør oppmerksom på at selskapet ikke er ansvarlig for de prognoser, vurderinger og råd som fremkommer fra analytikere.

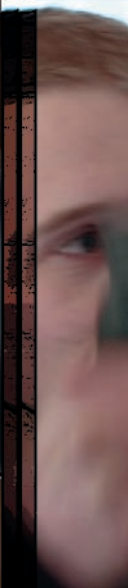
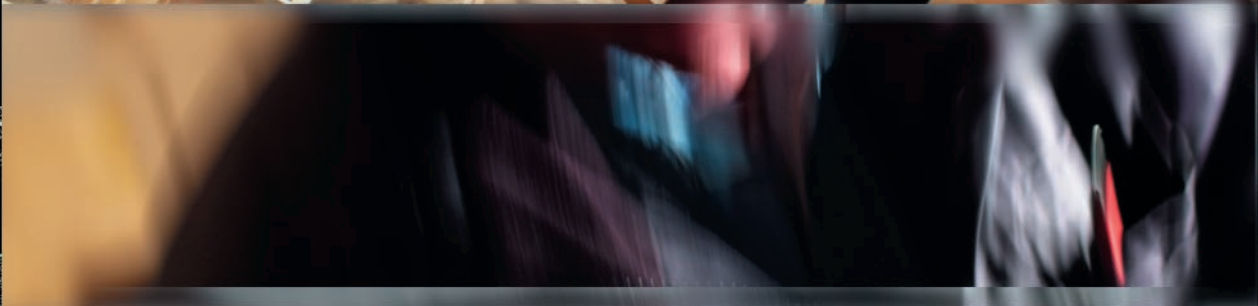
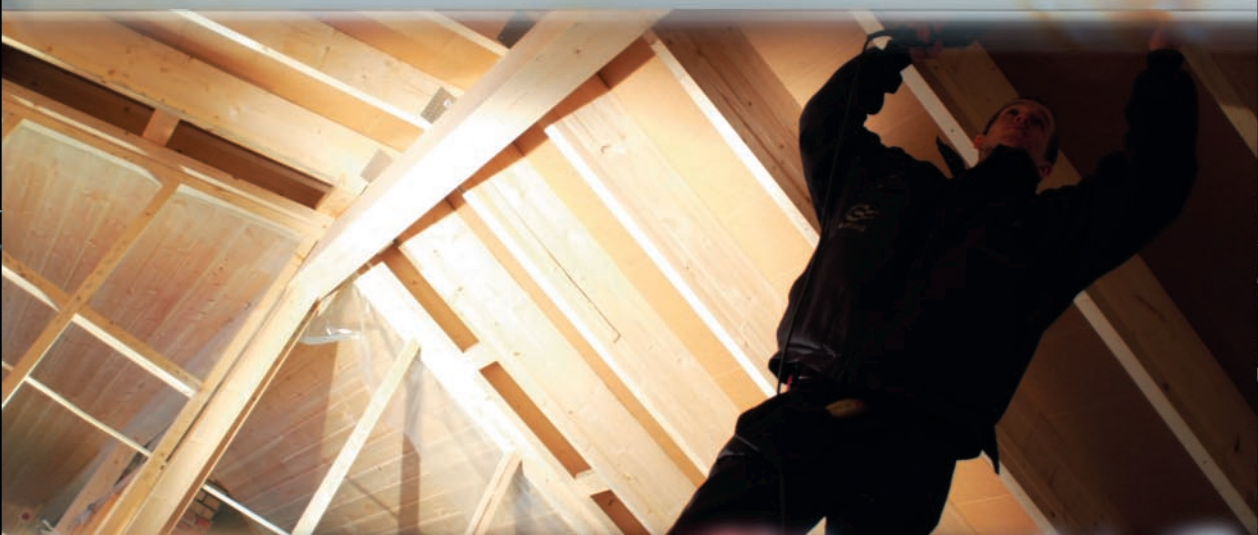
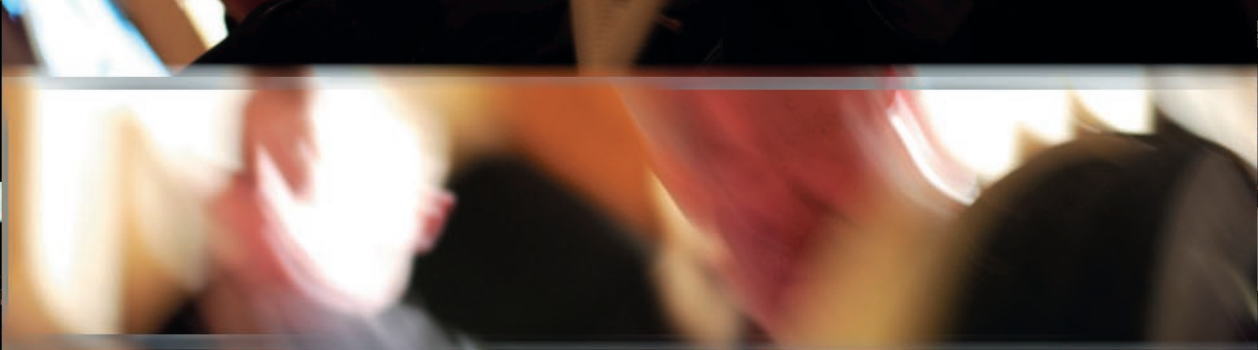
Analytikere som følger EXP-aksjen

Meglerhus	Analytiker
Carnegie	Gaute Garshol
First Securities	Einar K. Strømstad
Karl Johan Fonds	Audun Stensvold
Orkla Enskilda Securities	Ketil Skjåk
Pareto Securites	Stein Aadland

Selskapet tilstreber maksimal åpenhet i forhold til sin virksomhet. Innenfor rammen av børsforskriften er det to unntak fra hovedregelen om åpenhet: Selskapet vil ikke gi informasjon som vil kunne virke skadelig eller hemmende på selskapets konkurranseevne og man vil ikke gi informasjon som kan krenke personvernet.

Selskapet vil hvert år utgi en årsrapport og tre delårsrapporter. Årsrapporten sendes selskapets aksjonærer, mens øvrige kvartalsrapporter distribueres via nettet. Foreløpige resultater på kvartalsbasis vil bli offentliggjort umiddelbart etter at de er behandlet av selskapets styre.

Expert Eilag vil aktivt benytte presentasjoner, pressemeldinger, selskapets konsernavis og internetsider til å spre kunnskap om og skape interesse for selskapet og aksjen. Kurssensitiv informasjon vil først bli meddelt Oslo Børs og deretter markedet. Internt i selskapet følger man rutiner som sikrer at sensitiv informasjon blir behandlet internt og fortrolig inntil den offentliggjøres.



Milepelenes år

Man skal være forsiktig med å bruke ord som «historisk». Men i Expert Eilags snart 40-årige historie var 2000 et merkeår. Veien fra et frivillig innkjøpslag for elektrikere til et moderne børsnotert handelskonsern var fullført.



– Men det stanser ikke her. Vi skal fortsette å være i forandring, lover konsernsjef Arild Kristiansen. Han legger ikke skjul på at de omfattende forandringene selskapet nå gjennomgår er krevende på flere måter. – For å lykkes er vi nødt til å bryte med lange tradisjoner, tilvante tanke sett og arbeidsmåter. Vi må venne både oss selv og våre tradisjonelle aksjonærer til at nå er det markedet som er sjefen her i huset, sier Kristiansen.

«Nå er det markedet som er sjefen her i huset.»



«Vi skal skape aksjonærverdier.»

Fra å være et selskap der aksjonærene nærmest var en slags storfamilie som ordnet opp på kammerset er Expert Eilag nå et offentlig, børsnotert selskap som skal være transparent. Det er en ny opplevelse for både styre og ledelse; at alle og enhver har noe med hvordan man forvalter aksjonærenes verdier. – Men det er riktig og nødvendig også for Expert Eilag at det er slik, mener Arild Kristiansen

Derfor er han glad for at selskapet langt på vei har lyktes med å forvalte aksjonærenes verdier på en fremtidsrettet måte i 2000: – Vi har brukt ressursene på å styrke selskapets markedsposisjon innenfor begge våre segmenter. Vi har erkjent at vi er nødt til å være en av de store spillerne for at vi skal fortsette å være et aktivum for kunder og eiere. I 2000 har vi ikke bare sett lyset,

vi har også sørget for at det skal fortsette å brenne sterkt og klart, sier konsernsjefen.

Han mener at Expert Eilag er blitt kraftig vitalisert i året som er gått. Ikke bare gjennom børsnotering, oppkjøp og restruktureringer – men også gjennom den mentale forandring som disse prosessene har representert for alle i selskapet. – Vitaliseringen har gjort det tydelig for alle i Expert Eilag at vi heretter må tenke todimensjonalt. Vi skal skape aksjonærverdier og vi skal være ett hundre prosent på ballen overfor kunden, påpeker Arild Kristiansen.

Konsernsjefen legger ikke skjul på at han kunne ønsket seg et bedre resultat i 2000. Men han føler seg trygg på at de tiltakene som nå er satt i verk vil bidra til en bedring av resultatene i 2001.

Heller ikke Expert Eilags resultater på børsen etter introduksjonen i april får konsernsjefen til å ta bølgen. Kursøkning på Expert Eilag-aksjen har latt vente på seg, dog skal det sies at heller ikke resten av børsen har hatt grunn til jubel i 2000. Begrenset likviditet i EXP-aksjen har nok også lagt en demper på utviklingen for aksjen.

– Flere faktorer påvirker likviditet og aksjekurs. Det vi som selskap kan gjøre for å bidra til at EXP-aksjen blir attraktiv, er å levere gode resultater og å gjøre selskapet bedre kjent. Vi har satt i gang tiltak som skal sørge for dette. Så får markedet i 2001 avgjøre om vi gjør dette godt nok. For nå er det markedet som er overdommeren, sier konsernsjef Arild Kristiansen.

Styre og ledelse



Arild Kristiansen

Trygve Holtskog

Helge Sæthershagen

Sigurd Steensæth

Styret

Knut Johannes Helvik (52) er styreformann for Expert Eilag ASA. Helvik er eier og daglig leder i Kvinnherad Elektro AS og Expert Kvinnherad AS.

Ivar Jørgensen (62) er nestformann i styret. Jørgensen er eier og daglig leder i Elektro AS.

Bjørn Bjåstad (49) er styremedlem. Bjåstad er eier og daglig leder i HE-Teknikk AS.

Jan Gunnar Hartvig (42) er styremedlem. Hartvig er partner i NorgesInvestor AS.

Tom Larssen (46) er representant for de ansatte i styret. Larssen er direktør for forretningsutvikling og IT i Expert Norge AS.

Viktor Moe (54) er styremedlem. Moe er divisjonssjef i NTE Steinkjer.

Håkon Slettebakken (59) er representant for de ansatte i styret. Slettebakken er logistikkdirktør i Expert Norge AS.

Varamedlemmer til styret

Aksjonærvalgte:

Trond E. Wennberg og Arve Braut.

Varamedlemmer for de ansattes representanter:

Erik Falla, Wenche Tuvrønningen, Kjell Erik Andersen og Morten Traaholt.

Konsernledelsen

Arild Kristiansen (60) er konsernsjef. Kristiansen er utdannet bedriftsøkonom og var direktør for spesialvarer i NKL før han kom til Expert Eilag i 1986. Han har vært selskapets adm. direktør siden 1986 og konsernsjef fra 2000.

Trygve Holtskog (37) er adm. direktør for Expert Norge AS. Holtskog er diplomøkonom og kom til Expert Norge i 2000. Han var tidligere direktør i Hakon-gruppen og ICA AB.

Helge Sæthershagen (46) er adm. direktør for Eilag Teknikk AS. Sæthershagen er siviløkonom og har i tillegg offisersutdannelse. Han kom til Eilag Teknikk i 1999 fra Telenor International og har tidligere arbeidet i Elcon Finans.

Sigurd Steensæth (50) er konserndirektør finans. Steensæth er siviløkonom og var blant annet økonomisjef i Jac Jacobsen Industrier AS (Luxo ASA) før han kom til Expert Eilag i 1986. Han har vært økonomidirektør fra 1992 og konserndirektør finans fra 2000.