

A-pressen



A-pressen

1. halvår 2001



Presentasjon 20.juli 2001. Konsernsjef Alf Hildrum og konserndirektør Even Nordstrøm

avis

trykk

tv

elektroniske medier

rusland

- > **Godt driftsresultat**
 - god utvikling på avis/ trykk, fortsatt framgang for lokal-tv
- > **Utilfredsstillende konsernresultat**
 - betydelig tilbakegang for TV 2 Gruppen
- > **TV 2 eneste søker på riksdekkende konsesjon**
- > **Økt finansiell handlefrihet**
 - frigjort 126 mkr gjennom eiendomssalg
- > **Økt eksponering mot Russland**
 - nytt rotasjonstrykkeri i Moskva
- > **Omstilling i Østfold**
 - Moss Dagblad og Demokraten tredagersavis

Seks mkr før skatt

> 3

(Tall i mill kr)

	Proforma			Proforma		
2 K 01	2 K 00	Totalt	1 H 01	1 H 00	2000	
608	577	Driftsinntekter	1 163	1 123	2 258	
527	500	Driftskostnader	1 045	1 007	2 022	
81	77	Brutto driftsresultat (EBITDA)	118	115	236	
30	32	Ordinære avskrivninger	61	63	131	
4	3	Goodwillavskrivninger	6	6	12	
47	41	Netto driftsresultat (EBIT)	50	46	93	
7	43	Andel tilknyttede selskaper	-20	37	19	
-15	4	Netto finansposter	-24	2	-14	
39	88	Resultat før skatt og minoritet	6	86	97	
-7	-26	Skattekostnad	-4	-29	-26	
-1	-2	Minoritetens andel	-1	-1	-1	
30	61	Resultat	1	56	70	
7,8 %	7,1 %	Netto driftsmargin	4,3 %	4,1 %	4,1 %	

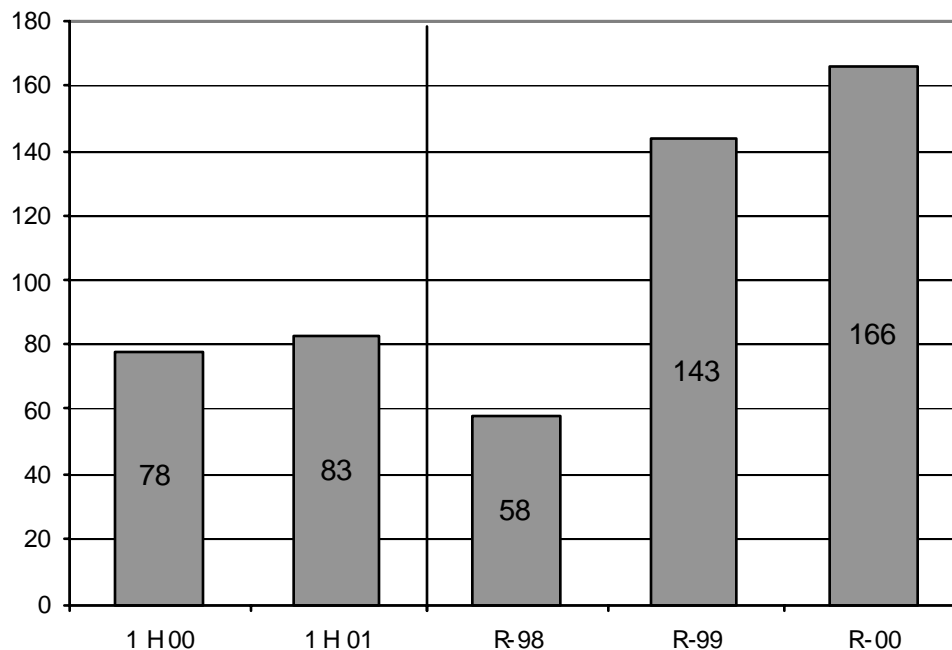
Finansielle nøkkeltall

> 4

1 H 01	1 H 00		2000	1999
		<u>Driftsrelatert</u>		
4,3	4,1	Driftsmargin/EBIT (%)	4,1	4,4
10,1	10,3	EBITDA (%)	10,4	10,7
		<u>Andre</u>		
0,1	6,3	Fortjeneste per aksje (kr)	8,0	-1,9
7,7	14,9	Kontantstrøm per aksje (kr)	24,3	14,0
40,7	42,0	Egenkapitalandel (%)	41,3	39,2
572	576	Netto rentebærende gjeld (mkr)	502	596

(Se egen foil for definisjoner på nøkkeltall)

Fri kontantstrøm



Strategiske investeringer:

> 66 mkr

- Øvre Holding/ Smaalenene Medier
- Decade
- Chess Communication m. fl.

Proforma

	1 H 00	1 H 01	R-98	R-99	R-00
Fri kontantstrøm					
Brutto driftsresultat (EBITDA)	115	118	183	233	236
Driftsinvesteringer	37	35	125	90	70
Fri kontantstrøm	78	83	58	143	166

Reklameomsetningen

> 6

Endring 30.06.00 - 30.06.01*	Volum	Kroner
Aviser	3,5 %	4,4 %
Lokal-tv (totale inntekter)		8,3 %
TV 2		-2,0 %
TVNorge		35,8 %

* tallene viser utviklingen for videreført virksomhet

- > **Nedgang på 0,8 prosent *)**
 - 1 H 01: 441 376
 - 1 H 00: 445 063
- > **Av totalt 38 aviser**
 - 18 aviser viser opplagsframgang
 - 20 aviser viser opplagstilbakegang
 - de fleste har ubetydelige endringer

*) majoritetseide selskaper

- > **Driftsresultat 47 mkr - nedgang på syv mkr**
 - underliggende framgang fire mkr
- > **Opplagsinntektene - økt med 2,2 prosent,**
 - opplaget ned 0,8 prosent
- > **Annonseinntektene - økt med 4,4 prosent**
 - store svingninger, lite forutsigbart
- > **Personalkostnader - økt med 4,5 prosent**
- > **Resultatutviklingen er samlet sett tilfredsstillende**
 - papirprisene økt med 13 prosent

(Tall i mill. kr)

	Proforma			Proforma	
2 K 01	2 K 00	<i>Aviser</i>	1 H 01	1 H 00	2000
518	504	Driftsinntekter	998	980	1 956
463	441	Driftskostnader	913	887	1 771
55	63	Brutto driftsresultat (EBITDA)	85	93	185
16	17	Ordinære avskrivninger	32	34	67
3	2	Goodwillavskrivninger	6	5	10
36	44	Netto driftsresultat (EBIT)	47	54	107
2	-11	Tilknyttede selskaper	-3	-15	-24
38	32	Resultat forretningsområde	43	40	83
6,9 %	8,7 %	Netto driftsmargin	4,7 %	5,5 %	5,5 %

> **Media Øst Trykk lokomotiv**

- stor framgang også for Larvik Rotasjonstrykkeri og Bergensavisen
Trykk

> **Trykkeriinntekter økte med 15 mkr (syv prosent) til 223 mkr**

- økte papirpriser forklarer en del av inntekts- og kostnadsøkningen

> **Driftsresultat 11 mkr - framgang fire mkr**

- driftsmargin økt fra 9 til 11 prosent

Trykkeriene

> 11

(Tall i mill. kr)

	Proforma			Proforma	
2 K 01	2 K 00	<i>Trykkeriselskapene</i>	1 H 01	1 H 00	2000
111	107	Driftsinntekter	223	208	428
91	88	Driftskostnader	182	172	345
20	19	Brutto driftsresultat (EBITDA)	41	36	83
8	8	Ordinære avskrivninger	17	17	36
-	-	Goodwillavskrivninger	-	-	-
13	11	Netto driftsresultat (EBIT)	24	18	47
-	-	Tilknyttede selskaper	-	-	-
13	11	Resultat forretningsområde	24	18	47
11,7 %	10,3 %	Netto driftsmargin	10,8 %	8,7 %	11,0 %

> Svakt halvårsresultat

- konsernets driftsresultat 65 mkr, redusert med 97 mkr
- resultat etter skatt –5 mkr, redusert med 198 mkr

> Tilbakegangen skyldes:

- svekket drift i TV 2 kanalen
- engangseffekter:
 - > nedskrivning av aksjer: Vi[z]rt: 18 mkr før skatt i 2001
 - > gevinst ved salg av Canal Digital: 165 mkr før skatt i 2000

> Driftsutviklingen

- svakere annonsemarked
- høy kostnadsvekst:
 - > økte programkostnader
 - > dyre internasjonale sportsendinger



> Redusert driftsunderskudd i TVNorge

- høye seertall 1. halvår – Big Brother
- inntektene økte med 35 prosent, men klarer ikke fullt ut å selge den høye seerproduksjonen
- belastet resultatet i TV 2 med 21 mkr inkl. goodwillavskrivninger
 - > driftsunderskudd 43 mkr (54 mkr)

> TV 2 Interaktiv

- negativt driftsresultat på 15 mkr
- effekt av nedbemanning slår inn 2. halvår

TV 2 konsern - resultatregnskap

> 14

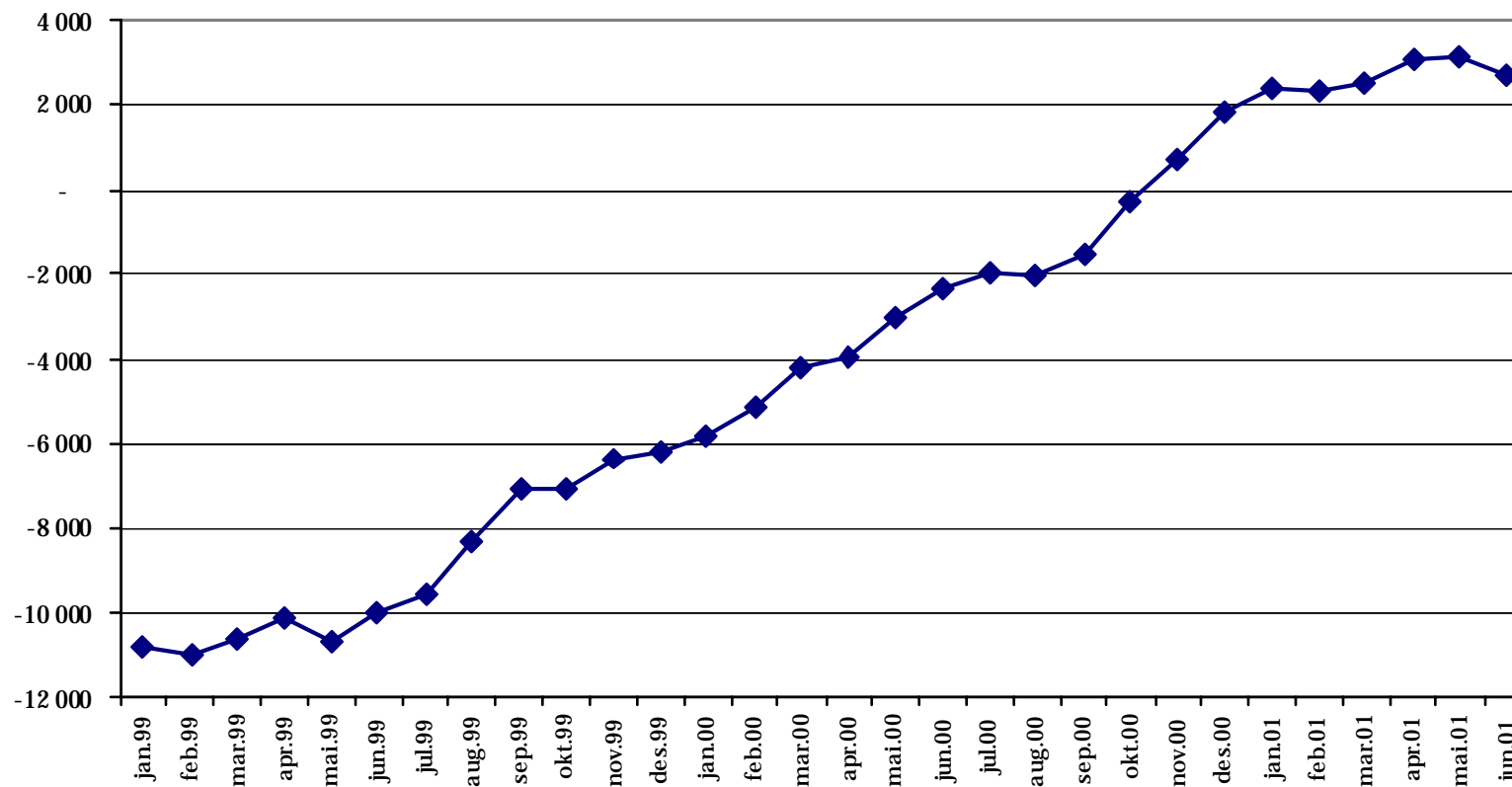
KONSERN			MORSELSKAP	
1 H 00	1 H 01	RESULTATREGNSKAP	1 H 01	1 H 00
776	741	Driftsinntekter	694	711
249	273	Programkostnader	270	238
152	185	Personalkostnader	150	133
176	182	Andre driftskostnader	162	150
38	37	Ordinære avskrivninger	28	28
615	677	Driftskostnader	609	549
162	65	DRIFTSRESULTAT	85	161
-41	-35	Andel resultat datter og tilknyttede	-62	-42
166	-22	Netto finansposter	-5	166
287	7	ORDINÆRT RESULTAT FØR SKATT	18	285
94	13	Skattekostnad på ordinært resultat	23	91
194	-6	RESULTAT ETTER SKATT	-5	193
0	1	Minoritetsinteresser	0	0
193	-5	RESULTAT ETTER MINORITETER	-5	193

- > **Framgangen fortsetter**
- > **Brutto driftsresultat 0,3 mkr, en økning på 2,3 mkr**
- > **Netto driftsresultat:**
 - - 2,5 mkr i 1. halvår (- 4,5 mkr)
 - i balanse i 2. kv. isolert
- > **Inntektene økt vel åtte prosent**
- > **Kostnadene tilnærmet uforandret**
- > **Videre resultatmessig framgang er ventet å komme fra økte inntekter, kostnadspotensialet er tatt ut**

Lokal-tv Østlandet rullerende bto drift

> 16

Rullerende 12-mnd brutto driftsresultat lokal-tv Østlandet



(Tall i mill. kr)

	Proforma		Proforma		
2 K 01	2 K 00	TV	1 H 01	1 H 00	
				2000	
16	15	Driftsinntekter	30	28	58
15	15	Driftskostnader	29	30	58
1	-	Brutto driftsresultat (EBITDA)	1	-2	-
1	1	Ordinære avskrivninger	3	2	5
-	-	Goodwillavskrivninger	-	-	1
-	-2	Netto driftsresultat (EBIT)	-3	-5	-6
6	56	Tilknyttede selskaper	-12	55	51
6	55	Resultat forretningsområde	-15	50	45
0,0 %	-13,3 %	Netto driftsmargin	-10,0 %	-17,9 %	-10,3 %

Konsernets driftsresultat - forretningsområder

> 18

(Tall i mill. kr)

	Proforma			Proforma		
2 K 01	2 K 00			1 H 00	2000	
36	44	Aviser	47	54	107	
13	11	Trykkeriselskaper	24	18	47	
0	-2	Tv-selskaper	-3	-5	-6	
-4	-2	Elektroniske medier	-8	-2	-11	
-2	-3	Russland	-4	-5	-6	
5	-7	Andre selskaper/elimineringer	-6	-15	-38	
47	41	Driftsresultat konsern	50	46	93	

Tilknyttede selskaper

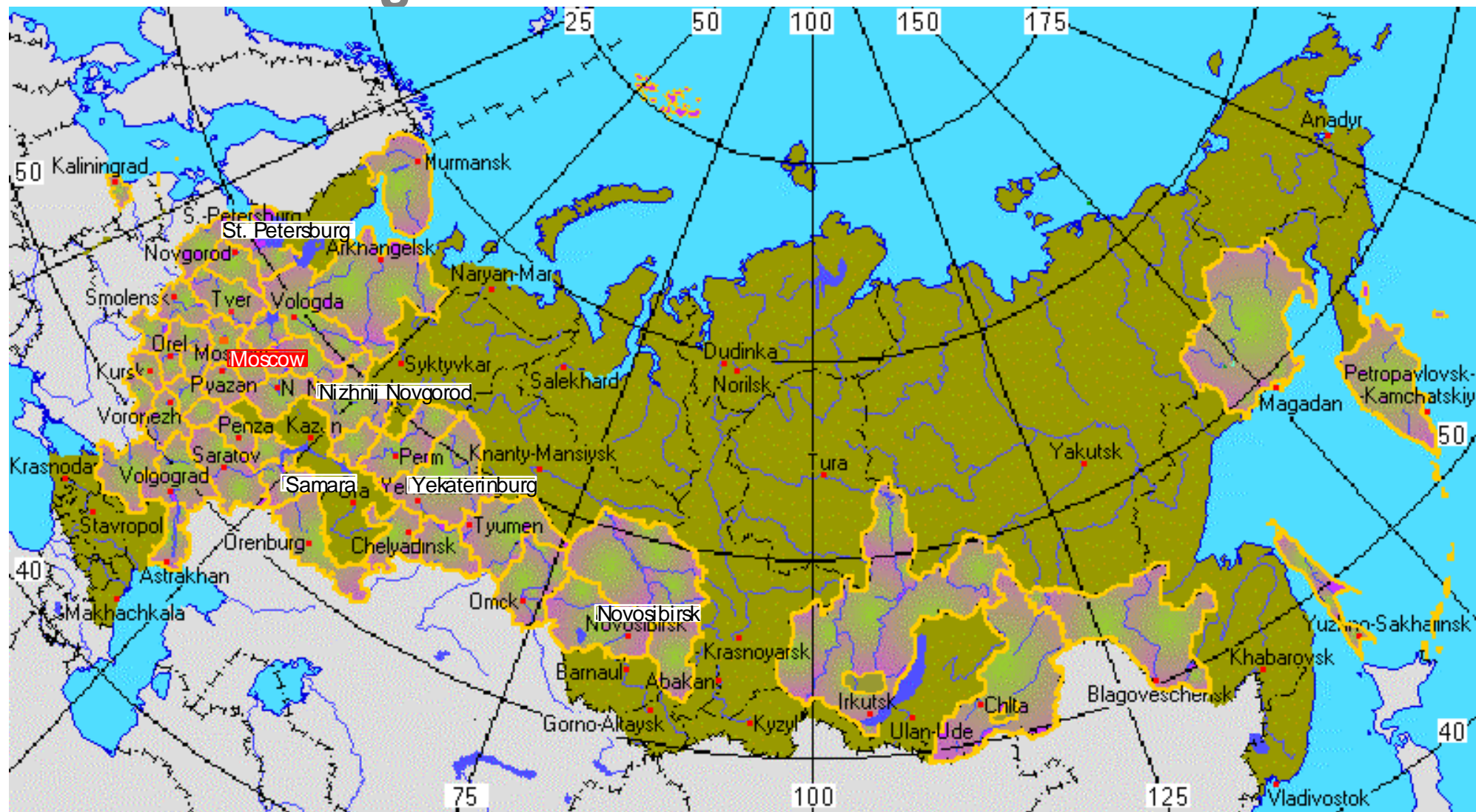
> 19

1 H 01	1 H 00	Tilknyttede selskaper	2000	1999
-3	-15	Avis	-24	2
-13	53	TV 2	49	-41
0	2	Øvrig TV	2	1
-4	-3	Elektroniske medier	-6	-0
-1	-0	Andre	-3	-1
-20	37	Totalt	19	-40

- > **Investere i kvalitetsaviser**
 - understøtte med trykkerier
- > **Samarbeid med russiske partnere i utvalgte regioner**
 - InterMediaGroup (regionene/lokal)
 - Prof-Media (Moskva/riks)
- > **Samarbeid med finansielle investorer**
 - Norum/EBRD
 - avklare finansiering i løpet av nærmeste året

Lokalisering i Russland

> 21



> **Prof-Media**

- Russlands største avisutgiver.
- bl.a. Komsomolskaya Pravda og Izvestia
- 9,6 mill. eks (for 41 utgivelser)
- aviser, magasiner, distribusjon, TV (regional), radio, reklame
- Peterburg Ekspress, Komsomolskaya Pravda , Prof-Media Print – sammen med A-pressen

> **InterMediaGroup**

- aviser, gratisaviser, tv-aviser
- store byer utenfor Moskva
- trykkerier, Nizhegorodskij Rabochij – sammen med A-pressen

- > **BNP-vekst 2000: 8,3 prosent**
- > **Vekst i privat forbruk 2000: 9 prosent**
- > **Eksportvekst har avtatt, importen vokser fortsatt**

- > **Foreslåtte endringer i lover:**
 - reduksjon i bedriftsbeskatningen fra 35 prosent til 27 prosent
 - reform av lovverket rundt eierskap av fast eiendom
 - vedtar trolig ikke lovforslaget om eierbegrensing i trykte medier (50 prosent)

> **Generelt**

- de fleste eies og støttes av politiske myndigheter eller næringsliv.
- ikke vanlig med daglige utgivelser
- flere typer aviser: gratis, gratis annonser, ukemagasiner, TV-guider

> **Mange aviser vil forsvinne**

- 5 400 aviser i dag, forventet kraftig reduksjon pga opphør i støtte
- de uavhengige avisene vil absorbere markedet, og vokse kraftigere enn det generelle markedet

> **Opplaget er moderat økende**

> **Annonseinntektene vil trolig øke kraftig**

- avisene har 15 prosent av det totale reklamemarkedet
- vokser kraftig etter den økonomiske nedgangen i 1998

- > **Moderne, uavhengige aviser – vestlig modell**
- > **Investeringer i produktet – budsjetterer med underskudd**
- > **Langsiktig perspektiv**
- > **Utsatt for prisdumping fra støttede aviser**
- > **Nizhegorodskij Rabochij – største dagsavis i Nizhnij Novgorod, opplag ca 10' i en by på 1,7 mill. innbyggere**

- > **God lønnsomhet**
 - resultatmargin 12 – 13 prosent hittil i år
- > **Fungerer godt teknisk**
- > **Kapasitetsutnyttelse som planlagt**
 - kapasiteten i Ekaterinburg økes

- > **Novosibirsk i 2002**

- > Rotasjonstrykkeri i Moskva, avtale inngått
- > 11 – 12 MUSD
- > 65 prosent A-pressen
- > 35 prosent Prof-Media
- > Planlagt satt i drift medio 2003
- > Prof-Medias aviser belegger over 50 prosent av kapasiteten

(Tall i mill. kr)

	Proforma		Proforma		
2 K 01	2 K 00	<i>Russland</i>	1 H 01	1 H 00	
				2000	
-	-	Driftsinntekter	-	-	-
2	3	Driftskostnader	4	5	6
-2	-3	Brutto driftsresultat (EBITDA)	-4	-5	-6
-	-	Ordinære avskrivninger	-	-	-
-	-	Goodwillavskrivninger	-	-	-
-2	-3	Netto driftsresultat (EBIT)	-4	-5	-6
1	-	Tilknyttede selskaper	-1	-	-3
-1	-3	Resultat forretningsområde	-4	-5	-9

Vedlegg

Balanse og nøkkeltall

> 30

(Tall i mill. kr.)

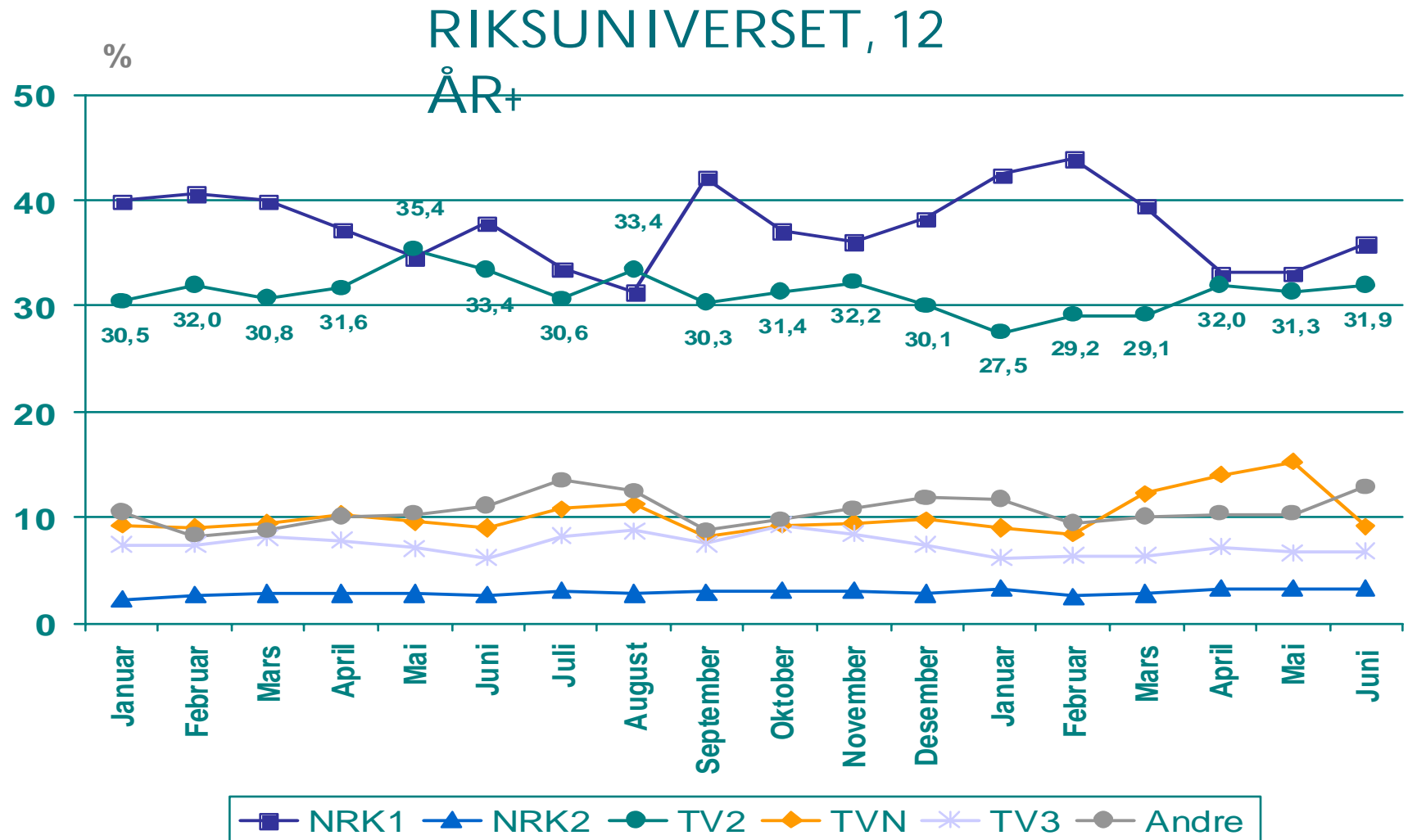
30.06.2001	30.06.2000		31.12.00	31.12.99
1.442	1.641	Anleggsmidler	1.590	1.652
586	404	Omløpsmidler	369	389
2.028	2.045	Sum eiendeler	1.959	2.040
786	815	Egenkapital	769	757
38	43	Minoritetsinteresser	40	42
824	858	Sum egenkapital	809	799
644	642	Langsiktig gjeld	567	702
559	545	Kortsiktig gjeld	583	539
1.203	1.187	Sum gjeld	1.150	1.241
2.028	2.045	Sum gjeld og egenkapital	1.959	2.040
492	602	Netto rentebærende gjeld	502	596
218	335	Likviditetsreserve	343	313

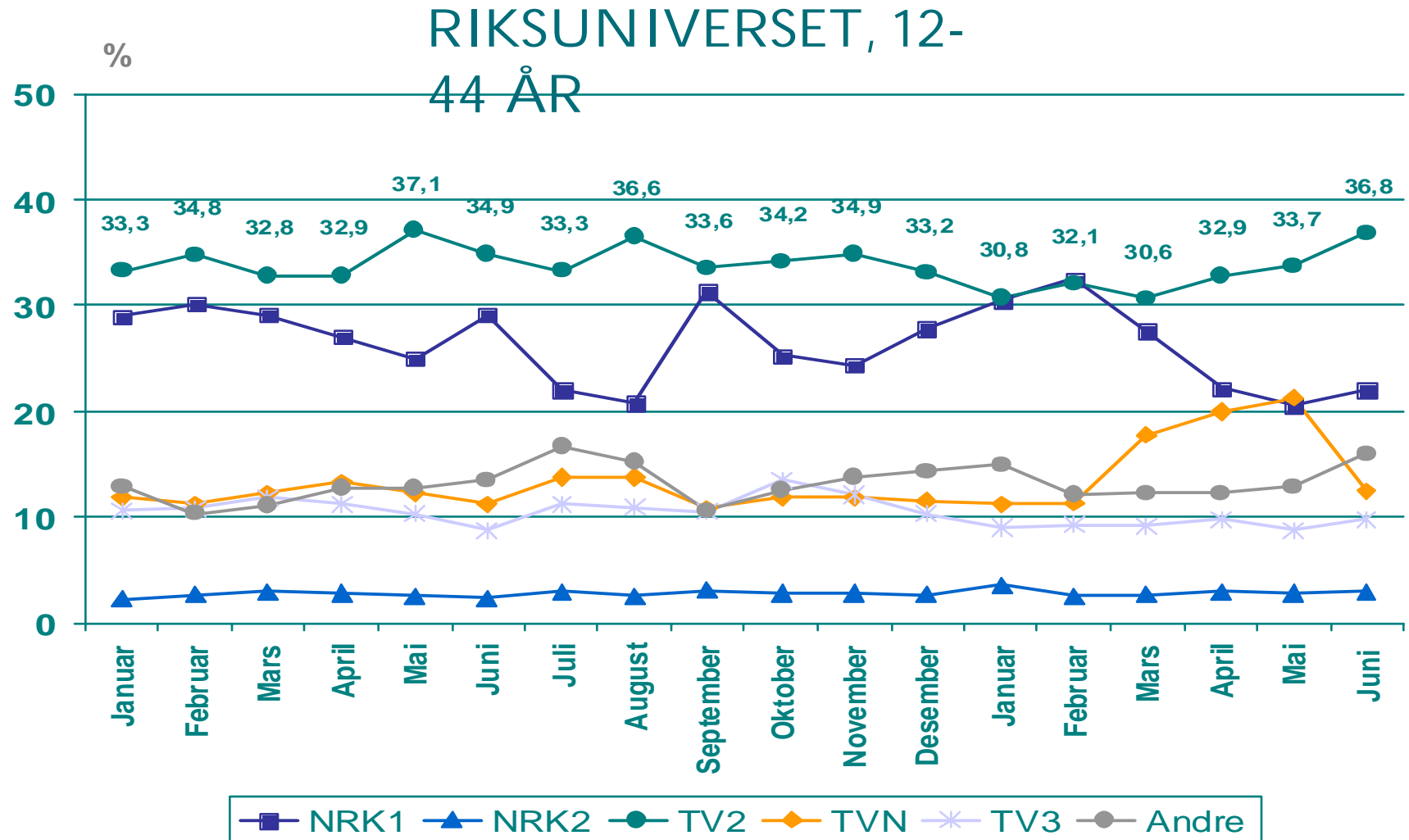
Elektroniske medier

> 31

(Tall i mill. kr)

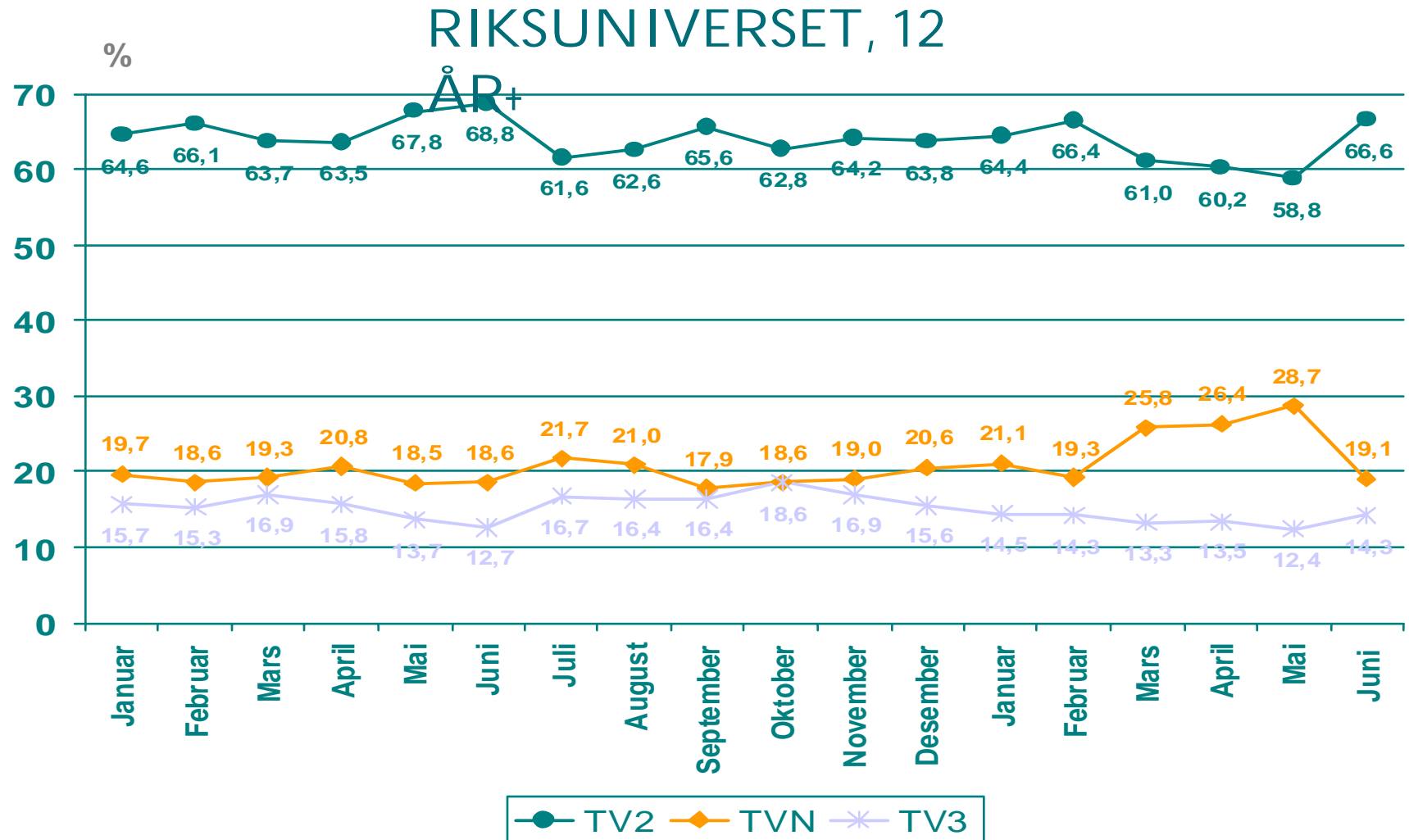
	Proforma			Proforma	
2 K 01	2 K 00	<i>Elektroniske medier</i>	1 H 01	1 H 00	2000
4	3	Driftsinntekter	8	6	14
8	5	Driftskostnader	15	8	25
-4	-2	Brutto driftsresultat (EBITDA)	-7	-2	-11
-	-	Ordinære avskrivninger	1	-	1
-	-	Goodwillavskrivninger	-	-	-
-4	-2	Netto driftsresultat (EBIT)	-8	-2	-11
-3	-2	Tilknyttede selskaper	-4	-3	-6
-6	-3	Resultat forretningsområde	-12	-5	-17
-100,0 %	-66,7 %	Netto driftsmargin	-100,0 %	-33,3 %	-78,6 %

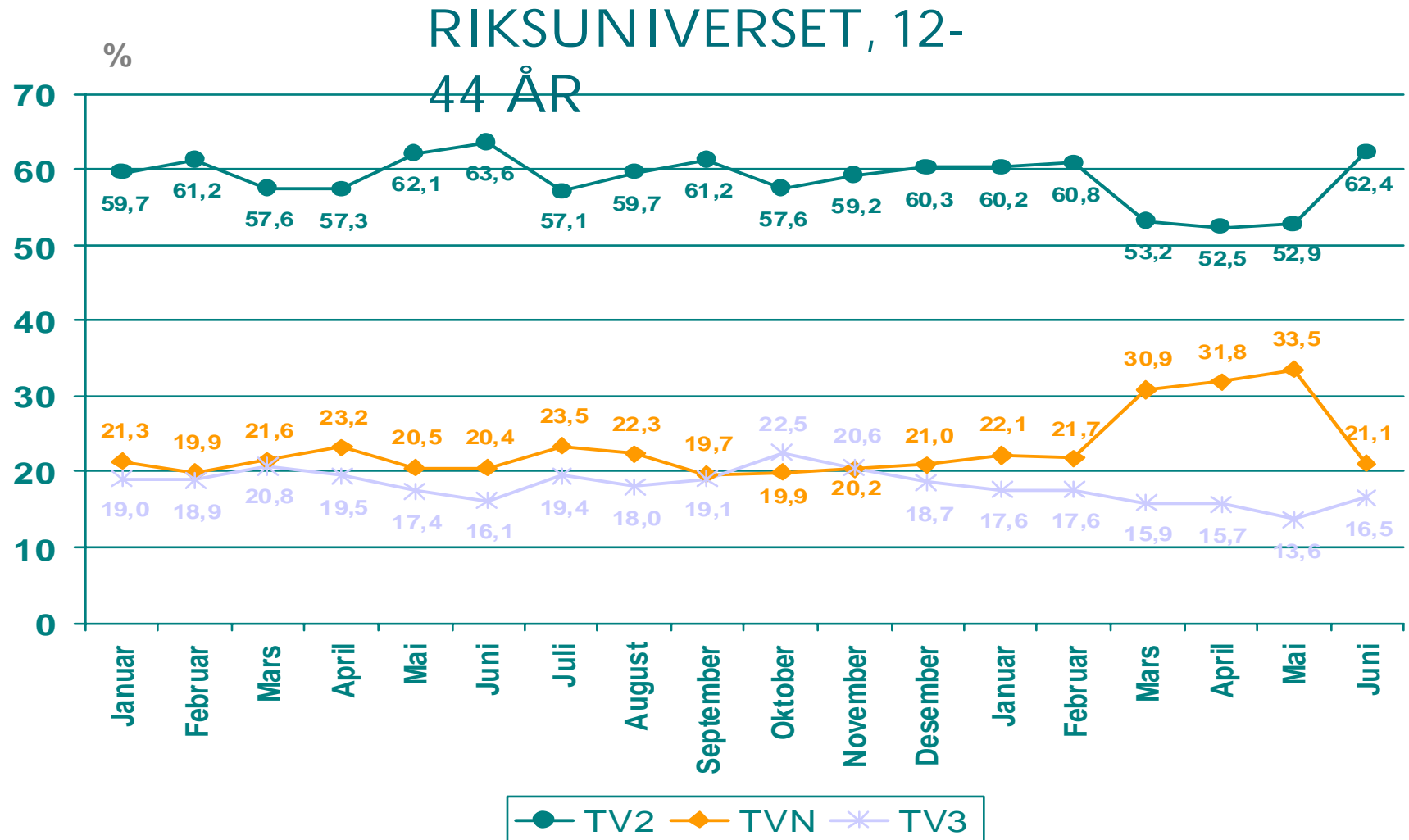




Kommersielle andeler - 2000/2001

> 34



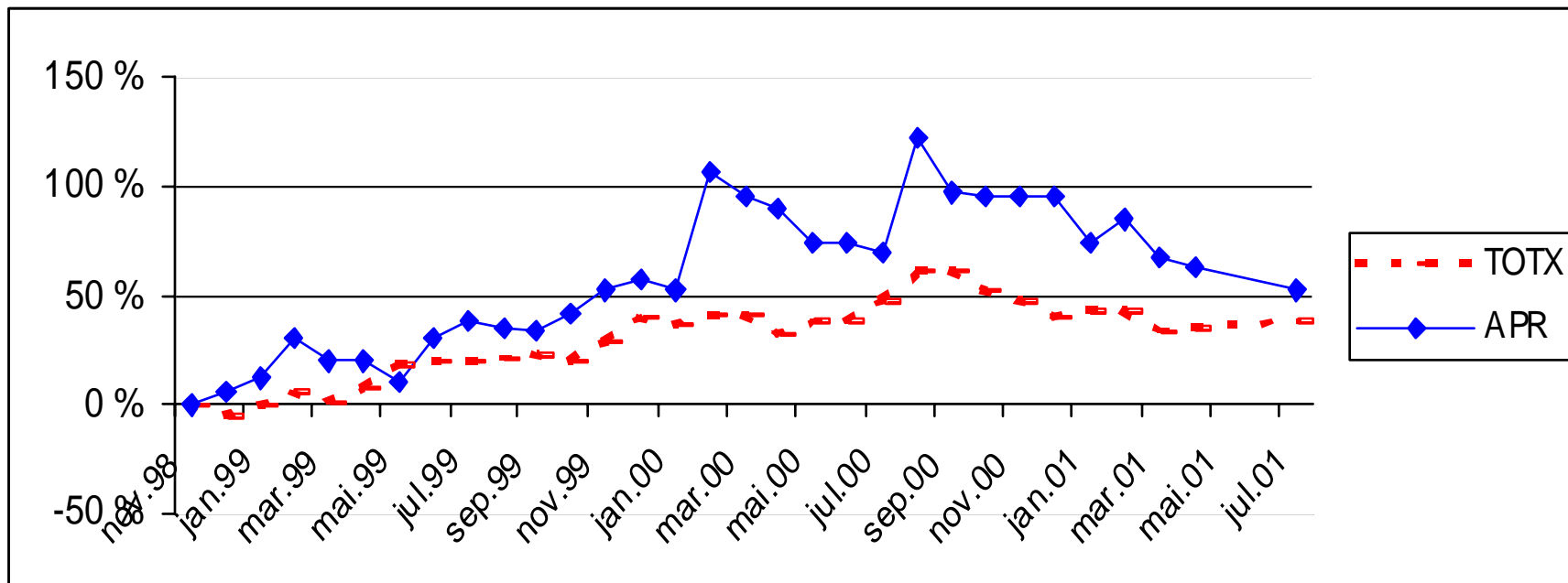


Aksjonærer per 16.7.01

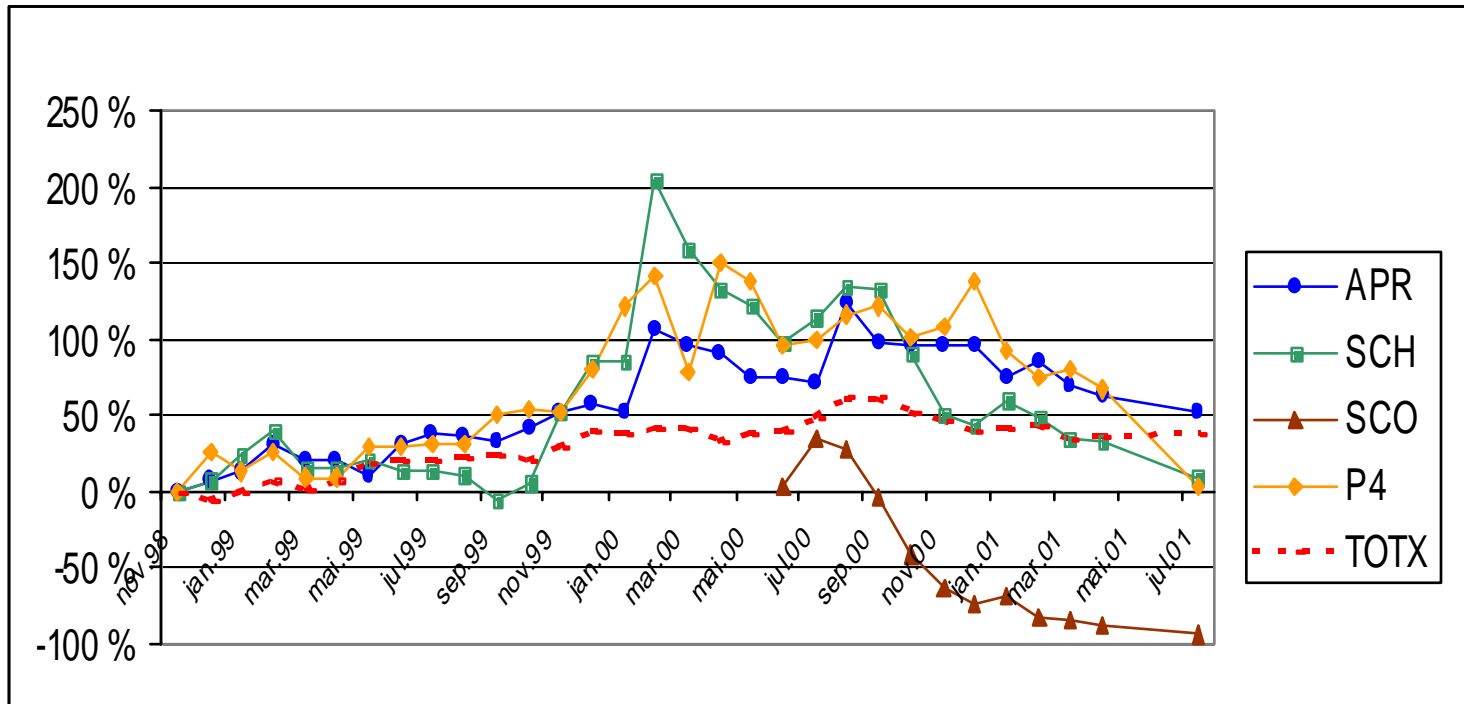
> 36

<u>Aksjonærer</u>	<u>Antall aksjer</u>	<u>Eierandel</u>
Sanoma WSOY	2.624.276	29,60 %
Telenor Broadband	2.584.577	29,15 %
Fagbevegelsens Investeringselskap	2.370.773	26,74 %
Sparebank 1 Gruppen	303.080	3,42 %
Norsk Kommuneforbund	235.889	2,66 %
Folketrygdfondet	200.000	2,26 %
Sum 6 største	8.318.595	93,82 %
Andre aksjeeiere	547.596	6,18 %
Totalt antall aksjer	8.866.191	100 %

Utvikling APR vs TOTX fra børsnotering av APR til juli 01



Utvikling medieaksjer og TOTX fra børsnotering av APR til juli01



- > **Endret regnskapsprinsipp for registrering av lønnskostnad ifbm feriepengeutbetalinger**
 - reflekterer bedre den faktiske ressursbruken i perioden mai til august
- > **Fordeler "lønnsfri" måned på 2. og 3. kvartal, tidligere ble dette ført i sin helhet i 2. kvartal**

Effekt av nytt prinsipp på personalkostnader i 2. kvartal 2000:

(nytt prinsipp)	(gammelt prinsipp)	
> Proformatall 2. kv. 00 275 mkr	Rapporterte tall 2. kv. 00 231 mkr	Økning 44 mkr

Definisjon av nøkkeltall:

Driftsmargin	Driftsresultat/Driftsinntekter
EBIT	Driftsresultat
EBITDA	Driftsresultat før avskrivninger
Egenkapitalandel	Egenkapital inkl. minorotetsinteresser/Totalkapital
Fortjeneste per aksje	(Resultat - ekstraordinære poster)/gjennomsnittlig antall aksjer
Kontantstrøm per aksje	(Resultat + ordinære avskrivninger - ekstraordinære poster + skattekostnad - betalbar skatt)/ gjennomsnittlig antall aksjer
Likviditetsreserve	Utrukket kassakreditt + uttrukket syndikatlån + kontanter og bankinnskudd ekskl. skattetrekk

- > **Finanskalender**
 - Presentasjon av 3. kvartal: 19. oktober kl. 0900

- > **A-pressens hjemmeside: www.apressen.no**

- > **Investor Relations ansvarlig: Øivind Tønnessen**
 - telefon 22 00 90 58
 - e-mail: oivind.tonnessen@apressen.no