

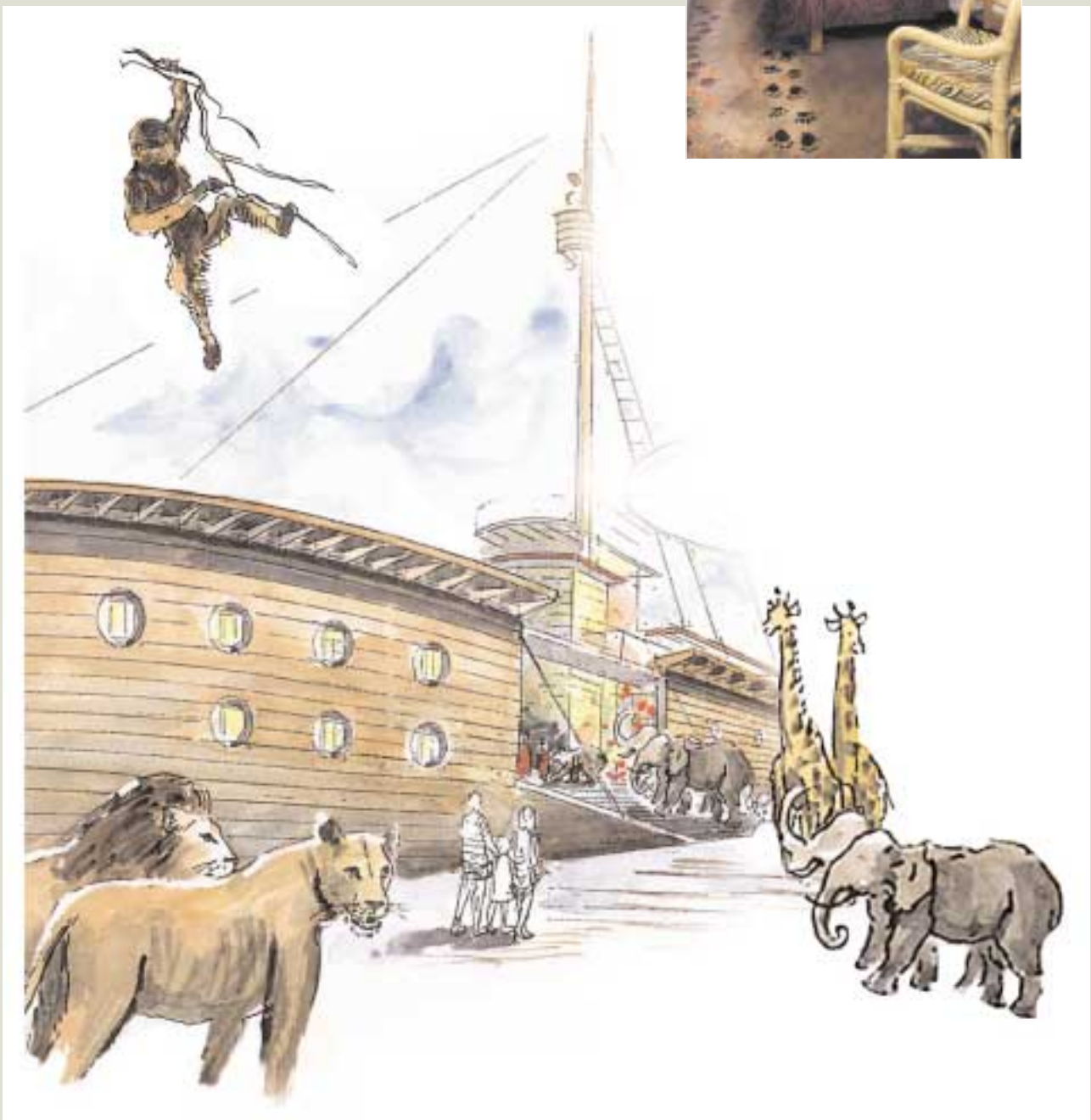


ÅRSBERETNING
2000



RICA DYREPARKEN HOTEL

Med Dyreparken tungt inne på eiersiden i Rica Hotels ASAs til nå mest prestisjefylte prosjekt Rica Dyreparken Hotel, ligger alt til rette for at Parkens gjester fra april 2001 kan oppleve hva som må sies å være et banebrytende hotellkonsept i nordisk sammenheng.



Innhold



Administrerende direktørs redegjørelse	4
Styrets beretning	6
Resultatregnskap	8
Balanse	9
Kontantstrømoppstilling	10
Regnskapsprinsipper	12
Noter	13
Revisors rapport	23
Finansielle hovedtall	24
Aksje- og aksjonærinformasjon	26

Administrerende direktørs redegjørelse

2000 - et rekord år



2000 ble det året vi hadde drømt om med rekordbesøk og en vekst i omsetningen på nesten 16 %. Resultatet ble vesentlig forbedret fra året før; fra 0,8 MNOK før skatt til 8,1 MNOK. De viktigste årsakene til resultatforbedringen er økt besøk, økning i billettpriser og forbedrede driftsresultater på sentrale spisesteder.

Våre gjester er svært fornøyd med å være på besøk i Dyreparken og vi har svært mange som kommer igjen og igjen. Vi vet selv at vi kan forbedre oss på flere punkter og har forespurt våre gjester på bred basis for å finne ut på

hvilke områder vi kan bli bedre. Samtidig gir våre gjester oss tillit ved at nesten alle vil anbefale andre å besøke Parken. Våre gjester er svært viktige for oss og vi gleder oss til de kommer tilbake.

I løpet av 2000 har vi etablert en organisasjon med de nødvendige funksjoner for å utvikle Parken i de nærmeste år.

Åpningen av Rica Dyreparken Hotel i april 2001 er begynnelsen på et meget spennende strategisk samarbeid med Rica Hotels ASA. Vi får mulighet til å

utvikle bruk av Dyreparken som en spennende del av et annerledes konferanseprodukt. En vesentlig del av det økte besøk i 2000 kom i skulder- og lavsesong blant annet på grunn av etablering av Skomakergata, som har sesong i desember. Denne utviklingen kan vi forsterke ved å ha et hotell innenfor Parkens fysiske område.

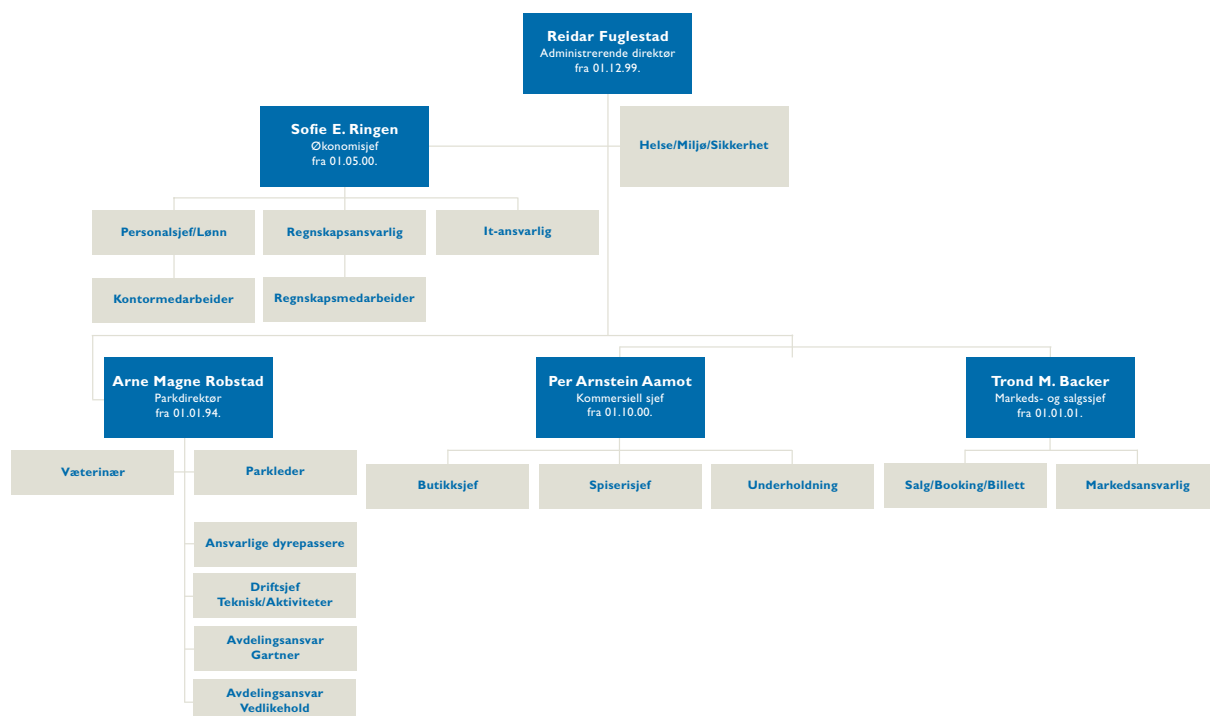
Framtidige planer

Parken har i løpet av høsten 2000 utarbeidet en strategiplan for perioden 2001 – 2003 som beskriver ambisjoner og satsingsområder.

Forutsetninger

Våre rammebetingelser lokalt, nasjonalt og internasjonalt gir viktige forutsetninger for vår framtidige utviklingsmuligheter:

- Familier i Norge, som er vår hovedmålgruppe, vil i de nærmeste år få økt sin ferie med en uke. Det medfører 20 % økning i vår markedsmulighet.
- Merverdiavgift på billettinntekter til fornøyelsesparker ble ikke gjennomført og vår virksomhet ble behandlet på lik linje med reiseliv for øvrig.



- Kapasitet i omgivelsene for overnatting, parkering og infrastruktur for øvrig er for dårlig. Det vil bli arbeidet med å påvirke lokale myndigheter og andre partnere for å forbedre tilgjengeligheten til vårt produkt. Arealer i våre nære omgivelser er allerede regulert til videre utbygging av Parken.

- Sesongavhengigheten er stor og Parken må bevisst utvide sesongbegrepet til å omfatte andre deler av året. Ny tilgjengelig ferie vil gi muligheter for å markedsføre nye opplevelser innenfor dagens skuldersesong og lavsesong.

- Framtidig utvidet kommunikasjon gjennom internett vil kunne gi publikum tilgang til nye opplevelser i forhold til Parkens produkter, spesielt innenfor dyreverdenen.

Målsettinger

Parken har ambisiøse mål for strategiperioden. Salgsveksten skal være i gjennomsnitt 10 – 15 % pr. år og resultatgraden skal være 10 % etter skatt innen utgangen av år 2003. Dette tilsvarer minimum 15 % avkastning på egenkapitalen. Vekststrategien vil ikke få full effekt i 2001 fordi organisasjonen bygges opp og en del grunnlagskostnader tas da.

Strategi

Veksten skal i hovedsak oppnås ved:

- Styrking av den kommersielle delen av organisasjonen for ekstern markedsføring og salg. En egen kommersiell avdeling skal videreutvikle salget til gjestene, men også utvikle et eksternt salg av egenutviklede kvalitetsprodukter.

- Økning av besøksvolumet og sesongutvidelse. Besøksvolumet skal økes ved å tilby nye, spennende og levende attraksjoner samt å utnytte de eksisterende på en enda bedre måte. Satsing på skulderperiodene i

juni og august når skolene har fri, vil gi oss forbedret lønnsomhet fordi vi allerede har fulle kostnader i denne perioden. Vi har samtidig ledig kapasitet og flere vil benytte økningen av ferietid i skoleferien. Jul i Skomakergata vil utvikle desember til en ny sesong. "Søndag er Parkdag" og lengre åpningstider i skuldersesonger skal gi oss nye besøkende.

- Eksterne produkter basert på kjente merkevarer som Dyreparken og Julius vil bli utviklet. Salg av enkeltprodukter er allerede i gang. Vi skal høste av de verdier som Parken har bygget opp gjennom 35 års historie og gjort kjent gjennom media.

- Gruppearrangementer vil stå for en større del av virksomheten fordi Rica Dyreparken Hotel er bygget ved Parken og at markedet er for lite utnyttet. Parken har muligheter til å benytte sine unike opplevelser til bedrifter og grupper generelt. Spesielle opplegg for teambuilding og events skal gi oss nye inntekter både som Park og som medeier i hotellet.

- Parkens forhold til strategiske samarbeidspartnere skal systematisk videreutvikles. Vi er i startfasen på et meget tett samarbeid med Rica Hotels ASA i utvikling og distribusjon av produkter som vil gi oss synergier og mer salg. Vi er i et strategisk samarbeid med Terje Formoe/Kaptein Sabeltann som vokser videre inn i det internasjonale marked. Parken vil fortsette å bygge denne type relasjoner for å utvikle sin virksomhet.

Nyheter i 2001

I 2001 har Parken følgende nyheter:

- I samarbeid med Kaptein Sabeltanns menn bygges første trinn i en ny Kaptein Sabeltanns Verden. Det blir bygget et spennende heksehjør hvor publikum kan gå gjennom heksas verden og føle skrekkblandet



fryd direkte på kroppen. Dyreparken og Terje Formoe har inngått en langsiktig avtale for de kommende 15 år.

- Vi lanserer "Mitt Afrika" som en ny afrikansk savanne hvor mange afrikanske dyr lever sammen, og hvor publikum kan oppleve nærkontakt med de mektige dyrene.

- I april åpner Rica Dyreparken Hotel etter temaet Noahs Ark. Det skal bli en helt spesiell opplevelse å være gjest på dette hotellet og bo så nær Parken som opplevelsessenter.

- Vi fortsetter videreutviklingen av våre salgssteder, og satser i år spesielt på "Klovn & Kafé" som et nytt spise-tilbud bygget opp som buffet.

Vi ser fram til nok en spennende og utfordrende sesong i Den Levende Parken. Vi vil på beste måte med begeistring og entusiasme ta imot alle våre gjester. Vi har som målsetting at våre gjester skal trives så godt at de vil komme tilbake og anbefale alle andre å gjøre det samme.

Styrets beretning

Resultat og besøk

Kristiansand Dyrepark ASA fikk i 2000 et resultat på 8,1 MNOK før skatt mot 0,8 MNOK i 1999. De viktigste årsakene til resultatforbedringen er økt besøk, økning i billettpriser og forbedrede driftsresultater på sentrale spisesteder. Omsetningen ble på 109,4 MNOK som er en økning på 15,9 % sammenliknet med 1999. Årlig kontantstrøm økte med 40% til 16,7 MNOK i 2000.

Parken fikk rekordbesøk med 526 458 besøkende, en framgang på 55 351 i forhold til 1999. Besøk på dagtid utgjorde 470 086 og besøk på kveldsforestilling med Kaptein Sabeltann utgjorde 56 372.

Viktige hendelser i 2000

Parken fikk meget positiv oppmerksomhet gjennom TV-serien på TV2 – "Dyreparken" – som var en dokumentarserie om livet som medarbeider i Dyreparken.



Etablering av "Skomakergata", etter TV-serien "Jul i Skomakergata" i NRK, var den store nyheten i 2000. Denne hadde markedseffekt for sommerferien, men først og fremst var Skomakergata årsaken til at Parken fikk etablert desember som en ny sesong. Desember med adventsarrangement hver dag og stort julemarked i helgene gav mer enn 15.000 besøkende. Dette gir grunnlag for videreutvikling av lavsesongen og ny satsing framover.



Forestillingen "Kaptein Sabeltann og Den Forheksede Øya" var ny av året, og salget av billetter til kveldsforestillingene ga meget gode resultater. Det førte til at vi solgte fulle hus på tre ekstraforestillinger.



I løpet av året er det kommet ny ledelse i Parken. Markedssiden og den kommersielle siden er styrket for å møte en krevende og utfordrende framtid. Resultatforbedring og salgsøkning fokuseres i større grad enn før.

Merverdiavgift på billettinntekter var i 2000 på den politiske agenda. Resultatet av budsjettforhandlingene i Stortinget ble at fornøydelsesparker inngikk i reiseliv som ble unntatt fra merverdiavgift. Det ble derimot innført merverdiavgift på billetter til badeland og treningssentre. Parkens planer om å bygge et badeland ble skrinlagt som en direkte følge av

dette. Dersom avgiftspolitikken endres vesentlig, vil det kunne medføre at planer om badeland tas opp igjen.

Rica Dyreparken Hotel er nå på det nærmeste ferdig og åpning vil skje i april i år. I store deler av 2000 har byggearbeidene pågått og vårt publikum har kunnet observere et nytt og spennende produkt vokse fram. Vi har store forventninger til de muligheter et hotell gir i forbindelse med gruppearrangementer og sesongutvidelse.



Årsregnskap 2000

Resultatet fra Kristiansand Dyrepark ASA var et årsoverskudd på 5,8 MNOK etter skatter på 2,2 MNOK. Fri egenkapital i Kristiansand Dyrepark ASA var 11,8 MNOK ved utgangen av 2000. Styret foreslår på bakgrunn av det forbedrede resultatet, at det utbetales utbytte til aksjonærene på 3 NOK pr. aksje, til sammen 1,965 MNOK. Årets overskudd forøvrig er i sin helhet overført til fond. Årsregnskapet er avlagt under forutsetning om fortsatt drift.

Investeringer

Selskapets investeringer var på 11,4 MNOK. Herav utgjør anlegg under utførelse ved årsskiftet 0,5 MNOK. I tillegg er det investert 12,5 MNOK i egenkapital i Rica Dyreparken Hotel. Byggingen av Skomakergata var den største enkeltinvesteringen i 2000.

Finansielle forhold

Selskapet hadde i 2000 en kontantstrøm (resultat før skatt, tillagt avskrivning og fratrukket betalbar skatt) på 16,7 MNOK mot 11,9 MNOK i 1999.

Egenkapitalen er pr. 31.12.00 på 75,6 MNOK som tilsvarer 48,9 % av totalkapitalen på 154,7 MNOK

Selskapet hadde pr. 31.12. en likviditetsreserve på 9,0 MNOK i form av ubenyttet andel av en kommitert trekkrettighet i bank på 20,0 MNOK. Netto rentebærende gjeld var ved årsskiftet 63,4 MNOK.

Styret vil be Generalforsamlingen 20. april 2001 om en fullmakt til å kjøpe tilbake inntil 10% av selskapets aksjer. Fullmakten vil gjelde for inntil 18 måneder. Aksjene vil, dersom fullmakten blir utnyttet, kunne benyttes for incentive-formål for ledelsen og andre ansatte. Det vil bli nærmere redegjort for forslaget i Generalforsamlingen.

Aksjonærforhold

Det var ved utløpet av året 222 aksjonærer (216 ved utgangen av 1999). Høyeste omsetningskurs var NOK 107 og laveste var NOK 80. Det har vært omsatt 38 827 aksjer i 2000.

Når det gjelder styret og administrerende direktørs aksjer i selskapet henvises til Note 9.

Helse/miljø/sikkerhet

HMS-tjenesten og skadeforebyggende arbeid for publikum koordineres av Dyreparkens HMS-avdeling. Arbeidet med forebygging av publikumsskader gir fortsatt gode resultater. Den Park-relaterte skadehyppighet var i 2000 på 0,07 promille og det forekom ingen alvorlige skader. Selskapet har et nært samarbeid med fylkets miljøvernnavdeling når det gjelder fremsatte ønsker og pålegg. Bedriften holder løpende kontroll med at det ytre miljø ikke blir forurenset.

Sykefraværet ved bedriften var på totalt 1153 dager som utgjør 3,7 % av den totale arbeidstid. Det har vært registrert 5 personskader blant ansatte hvorav ingen alvorlige.

Framtidsutsikter

Parken har i løpet av høsten 2000 utarbeidet en strategiplan for perioden 2001 – 2003 som beskriver ambisjoner og satsingsområder. Parken har ambisiøse mål for strategiperioden. Salgsveksten skal være i gjennomsnitt 10 – 15 % pr. år og resultatgraden skal være 10 % etter skatt innen utgangen av år 2003.

Året har startet med godt forhåndssalg av billetter til sommerens Sabeltann forestilling og salg av årskort. Parken kommer med interessante nyheter i 2001.

Administrerende direktørs redegjørelse på side 4 beskriver dette nærmere.

Vi ser med forventning frem til en ny sesong.

Kristiansand den 06.02.2001
I styret for Kristiansand Dyrepark ASA:



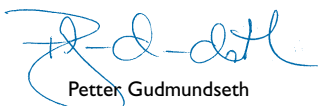
Geir Stormorken
(Formann)



Cathrine Halle



Leif M. Haanes



Petter Gudmundseth



Edvard Moseid



Reidar Fuglestad
Administrerende direktør



Resultatregnskap

(i 1 000 kr.)	Note	2000	1999	1998
Driftsinntekter				
Salgsinntekter	12	109 371	94 478	86 107
Sum driftsinntekter		109 371	94 478	86 107
Driftskostnader				
Varekostnader		13 620	12 728	10 976
Lønnskostnader m.m.	13	35 592	32 774	27 670
Avskrivninger på driftsmidler	3	12 688	11 578	9 852
Andre driftskostnader	5	34 628	32 385	30 877
Sum driftskostnader		96 528	89 465	79 375
DRIFTSRESULTAT		12 843	5 013	6 732
Finansposter				
Finansinntekter		339	354	406
Finanskostnader	14	5 111	4 514	3 427
Resultat av finansposter		-4 772	-4 160	-3 021
RESULTAT FØR SKATTEKOSTNAD		8 071	853	3 711
Skattekostnad på ordinært resultat	11	2 240	252	1 050
ÅRSOVERSKUDD		5 831	601	2 661
Overføringer				
Foreslått utbytte		1 965	-	1 310
Overført til annen egenkapital		3 866	601	1 351
Sum overføringer		5 831	601	2 661
Resultat pr. aksje (kr.)		8,90	0,92	4,06



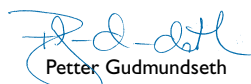
Balanse 31.12.



(i 1 000 kr.)	Note	2000	1999	1998
EIENDELER				
Tomter, bygninger og annen fast eiendom	3	117 709	117 539	109 183
Driftsløsøre, inventar, maskiner og anlegg	3	15 477	16 917	12 142
Sum varige driftsmidler		133 186	134 456	121 325
Investeringer i datterselskap	4	105	-	50
Investeringer i tilknyttet selskap	4	12 233	100	-
Investeringer i aksjer og andeler		105	105	130
Andre fordringer	6,10	1 560	1 503	1 769
Sum finansielle anleggsmidler		14 003	1 708	1 949
Sum anleggsmidler		147 189	136 164	123 274
Varelager	7	3 611	3 188	3 002
Kundefordringer		613	359	736
Andre fordringer	6	2 194	2 381	2 248
Sum fordringer		2 807	2 740	2 984
Kontanter og bankinnskudd	2	1 086	748	6 389
Sum omløpsmidler		7 504	6 676	12 375
SUM EIENDELER		154 693	142 840	135 649
EGENKAPITAL OG GJELD				
Aksjekapital	1,9	32 750	32 750	32 750
Overkursfond	1	31 017	31 017	31 017
Sum innskutt egenkapital		63 767	63 767	63 767
Annen egenkapital	1	11 836	7 970	7 369
Sum opptjent egenkapital		11 836	7 970	7 369
Sum egenkapital		75 603	71 737	71 136
Pensjonsforpliktelser	10	222	124	-
Utsatt skatt	11	853	2 594	2 855
Gjeld til kredittinstitusjoner	8	52 388	57 759	50 078
Annen langsiktig gjeld		-	-	213
Sum langsiktig gjeld		53 463	60 477	53 146
Gjeld til kredittinstitusjoner	8	10 996	1 968	-
Leverandørgjeld		1 695	1 574	2 387
Betalbar skatt	11	4 037	513	1 744
Skyldig offentlige avgifter		1 410	1 560	1 046
Skyldig utbytte		1 965	-	1 310
Annen kortsiktig gjeld	8	5 525	5 011	4 880
Sum kortsiktig gjeld		25 628	10 626	11 367
Sum gjeld		79 091	71 103	64 513
SUM EGENKAPITAL OG GJELD		154 693	142 840	135 649

Kristiansand den 06.02.2001.
I styret for Kristiansand Dyrepark ASA:


Geir Stormorken
(Formann)


Petter Gudmundseth


Edvard Moseid


Leif M. Haanes


Reidar Fuglestad
Administrerende direktør


Cathrine Halle

Kontantstrømoppstilling

(i 1 000 kr.)	2000	1999	1998
Likvider tilført / brukt på virksomheten:			
Resultat før skattekostnad	8 071	853	3 711
Periodens betalte skatter	-457	-1 750	-338
Kostnader uten likviditetsmessig effekt	-	1 080	1 080
Gevinst-/tap ved salg av anleggsmidler	163	-	-33
Ordinære avskrivninger	12 688	11 578	9 852
Resultatandel fra tilknyttet selskap	267		
Forskjellen mellom kostnadsført pensjon og inn-/utbetalinger	41	-690	-341
Endring i varelager	-423	-186	-736
Endring i kundefordringer	-255	377	-433
Endring i leverandørgjeld/-forskudd leverandører	121	-813	1 238
Endring i andre tidsavgrensningposter	551	619	523
Netto likviditetsendring fra virksomheten	20 767	11 068	14 523
Likvider tilført / brukt på investeringer:			
Investeringer i varige driftsmidler	-11 998	-24 709	-11 821
Investeringer i finansielle anleggsmidler	-12 505	-75	-
Salg av varige driftsmidler (salgssum)	417	-	310
Endring i andre investeringer	-	-52	254
Netto likviditetsendring fra investeringer	-24 086	-24 836	-11 257
Likvider tilført / brukt på finansiering:			
Opptak av ny gjeld (kortsiktig og langsiktig)	-	10 966	3 000
Nedbetaling av gammel gjeld	-5 372	-3 497	-4 144
Endring i kassekreditt	9 028	1 968	-
Tilbakebetaling av egenkapital	-	-	-
Utbytte (utbetalt)	-	-1 310	-2 620
Netto likviditetsendring fra finansiering	3 656	8 126	-3 764
Netto endring i likvider i året	338	-5 642	-498
Kontanter og bankinnskudd pr. 01.01.	748	6 389	6 887
Kontanter og bankinnskudd pr. 31.12.	1 086	748	6 389
Denne består av :			
Bundne skattetrekkmidler	757	628	499
Frie bankinnskudd	329	120	5 890
Sum	1 086	748	6 389
Ubenyttede trekkrettigheter	9 004	18 032	15 000

SKOMAKERGATA



Skomaker Andersen, baker-
mester Snipp, fru Enebær og
de andre ønsker velkommen
til en levende Skomakergate
med forestillinger, butikker
og café. Skomakergata er bygget
etter Bjørn Rønning og NRKs
"Jul i Skomakergata".





Regnskapsprinsipper

Årsregnskapet er satt opp i samsvar med regnskapsloven og god regnskapsskikk

Regnskapsprinsipper

Kristiansand Dyrepark ASA utarbeider ikke konsernregnskap i 2000. Selskapet har ved utgangen av 2000 et datterselskap, Julius Junior AS, som ble ervervet desember 2000. Aktiviteten i dette selskap er av uvesentlig karakter, og et eventuelt konsernregnskap ville vært tilnærmet identisk med morselskapet.

Datterselskap/tilknyttet selskap

Datterselskap og tilknyttet selskap er vurdert etter egenkapitalmetoden. Resultatet i tilknyttet selskap og datterselskap er basert på selskapets resultat etter skatt med fradrag for interne gevinster og eventuelle avskrivninger på merverdi som skyldes at kostpris på aksjene var høyere enn den ervervede andelen av bokført egenkapital. I resultatregnskapet er resultatandelene vist under finansposter, mens eiendelene i balansen er vist under finansielle anleggsmidler.

Salgsinntekter

Inntektsføring ved salg av varer skjer på leveringstidspunktet.

Klassifisering og vurdering av balanseposter

Omløpsmidler og kortsiktig gjeld omfatter poster som forfaller til betaling innen ett år etter balansedagen, samt poster som knytter seg til varekrets-løpet. Øvrige poster er klassifisert som anleggsmiddel/langsiktig gjeld.

Omløpsmidler vurderes til laveste av anskaffelseskost og virkelig verdi. Kortsiktig gjeld balanseføres til nominelt beløp på etableringstidspunktet.

Anleggsmidler vurderes til anskaffelseskost, men nedskrives til virkelig verdi dersom verdifallet ikke forventes å være forbigående. Langsiktig gjeld balanseføres til nominelt beløp på etableringstidspunktet.

Fordringer

Kundefordringer og andre fordringer er oppført i balansen til laveste av pålydende og virkelig verdi.

Varebeholdninger

Selskapets varebeholdning består av innkjøpte varer for videresalg. Beholdningen er verdsatt til laveste av anskaffelseskost og virkelig verdi. Det foretas nedskrivning for påregnelig ukurans.

Valuta og finansielle instrumenter

Selskapet er ikke eksponert i valutatransaksjoner eller andre finansielle instrumenter.

Aksjer og andeler

Investeringer i aksjer og andeler vurderes til kostpris, eventuelt virkelig verdi når verdinedgangen ikke er av forbigående art. Mottatt utbytte og andre utdelinger fra selskapene inntektsføres som annen finansinntekt.

Varige driftsmidler

Varige driftsmidler balanseføres og avskrives over driftsmidlets levetid basert på en fornuftig avskrivningsplan. Anleggsmidler nedskrives til virkelig verdi når verdinedgangen ikke er av forbigående art. Direkte vedlikehold av driftsmidler kostnadsføres løpende under driftskostnader, mens påkostninger eller forbedringer tillegges driftsmidlets kostpris og avskrives i takt med driftsmidlet.

Leie-/leasingavtaler

Leasingavtaler som leases på betingelser som overfører de økonomiske rettigheter og plikter til selskapet,

behandles som finansiell leasing. Driftsmidler finansiert ved finansiell leasing er regnskapsmessig klassifisert som varige driftsmidler. Motposten er medtatt som langsiktig gjeld.

Pensjoner

Pensjonsforpliktelser behandles regnskapsmessig i henhold til NRS for pensjonskostnader. Selskapet har en kollektiv pensjonsforsikring for sine ansatte. Pensjonsforpliktelsene beregnes som den diskonterte verdi av fremtidige pensjonsytelser som anses påløpt på balansedagen, basert på at arbeidstakerne opparbeider sine pensjonsrettigheter jevnt over den yrkesaktive perioden. Pensjonsmidlene vurderes til virkelig verdi og føres netto mot pensjonsforpliktelsene i balansen. Den enkelte pensjonsordning vurderes for seg, og ved overfinansiert ordning balanseføres denne som langsiktig fordring så fremt det vurderes som sannsynlig at overfinansieringen kan anvendes. Usikret pensjonsforpliktelse vises som langsiktig gjeld. Netto pensjonsmidler er ved eventuell likvidasjon ikke selskapets eieendom.

Videre har selskapet usikrede pensjonsforpliktelser i form av medlemskap i AFP-ordning.

Skatt

Skattekostnaden i resultatregnskapet omfatter både periodens betalbare skatt og endring i utsatt skatt. Utsatt skatt er beregnet med 28% på grunnlag av de midlertidige forskjeller som eksisterer mellom regnskapsmessige og skattemessige verdier. Skatteøkende og skattereduserende midlertidige forskjeller som reverserer eller kan reversere i samme periode er utlignet og nettopført.

Noter

NOTE 1 EGENKAPITAL (i 1 000 kr.)

Årets endring i egenkapitalen	Aksje-kapital	Overkurs-fond	Annen EK	Sum
EK pr. 31.12.1999	32 750	31 017	7 970	71 737
Årets resultat			5 831	5 831
Avsatt utbytte			-1 965	-1 965
Egenkapital pr. 31.12.2000	32 750	31 017	11 836	75 604

NOTE 2 BANKINNSKUDD (i 1 000 kr.)

Betalingsmidler avsatt til betaling av skattetrekk utgjør 757 pr. 31.12.2000

NOTE 3 VARIGE DRIFTSMIDLER (i 1 000 kr.)

Varige driftsmidler	Maskiner/ inventar/ Transportmidler o.l	Bygninger	Park-og veianlegg	Anlegg u/utførelse	Tomter mm.	Sum varige driftsmidler
Anskaffelseskost pr. 01.01.2000	40 415	124 917	33 545		1 682	200 559
Tilgang kjøpte driftsmidler	3 470	7 401	589	539		11 999
Avgang solgte driftsmidler	202	378				580
Anskaffelseskost 31.12.2000	43 683	131 940	34 134	539	1 682	211 978
Oppskrevet før 01.01.2000		3 592	3 808			7 400
Akkumulerte avskrivninger 31.12.2000	28 206	48 125	9 861			86 192
Bokført verdi pr. 31.12.2000	15 477	87 407	28 081	539	1 682	133 186
Årets avskrivninger	4 707	6 665	1 132			12 504
Årets avskrivning på oppskrivning		108	76			184
Sum årets avskrivning	4 707	6 773	1 208	0	0	12 688
Årlig leie av ikke balanseførte driftsmidler	1 418					1 418
Balanseførte leieavtaler inkl. i anskaffelseskost	1 965					1 965

Selskapet benytter lineære avskrivninger for alle varige driftsmidler. Den økonomiske levetiden for driftsmidlene er beregnet til:

- Bygninger og annen fast eiendom 10 - 33 år
- Park - og veianlegg 20 - 50 år
- Maskiner og inventar 4 - 12 år
- Anlegg u/utførelse -
- Tomter -



Noter

NOTE 4 DATTERSELSKAP, TILKNYTTET SELSKAP (i 1 000 kr.)

Firma	Anskaffelses- tidspunkt	Forretnings- kontor	Eierandel	Stemmeandel
Datterselskap:				
Julius Junior AS	11.12.00	Kristiansand	100 %	100 %
Tilknyttet selskap:				
Rica Dyreparken Hotel Kristiansand AS	2.12.98	Kristiansand	50 %	50 %

Selskapene er innarbeidet i regnskapet etter egenkapitalmetoden.

Rica Dyreparken Hotel Kristiansand AS

Opprinnelig kostpris pr. 1.1.2000	100
Innskutt kapital i året	12 400
Andel resultat	-267
Verdi i balansen pr. 31.12.2000	12 233

Julius Junior AS

Tilgang i året	105
Resultat etter overtagelsestidspunktet	0
Verdi i balansen pr. 31.12.2000	105

NOTE 5 ANDRE DRIFTSKOSTNADER (i 1 000 kr.)

	2000	1999
Energikostnader	2 002	1 884
Leasingkostnader (operasjonell leasing)	1 418	1 448
Reparasjon/vedlikehold	4 958	5 211
Kostnader refusjonsavtale KS Tømmerrenna	0	1 080
Reklame og underholdningskostnader	9 578	8 766
Andre driftskostnader	16 672	13 996
Sum andre driftskostnader	34 628	32 385

NOTE 6 FORDRINGER (i 1 000 kr.)

	2000	1999
Forskuddsbetalte kostnader	533	972
Kortsiktig lån til tilknyttet selskap	0	550
Andre tilgodehavender	1 661	859
Sum andre fordringer	2 194	2 381

Pensjonsmidler	1 560	1 503
Sum andre langsiktige fordringer	1 560	1 503

Fordringer med forfall senere enn ett år

Andre langsiktige fordringer	1 560	1 503
Sum	1 560	1 503

AKTIVITETER FOR SMÅ OG LITT STØRRE



Dyreparken kjennetegnes av sitt mangfold av opplevelser. Fra å tusle på stille stier i nærkontakt med dyr til spektakulær magiforestilling på Cirkus Lalo og elleville turer i Tømmerrenna.

Det er alltid varmt vann på Sommerøya. For deg som har lyst på en dukkert har Sommerøya både bølgebasseng og et barnebasseng med stille vann.

Noter

NOTE 7 VARER (i 1 000 kr.)

	2000	1999
Lager av handelsvarer	3 611	3 188
Sum	3 611	3 188

Av samlet varelagerverdi pr. 31.12.2000 er det foretatt avsetning til ukurans med 400' (500' i 1999).

NOTE 8 GJELD (i 1 000 kr.)

	2000	1999
Periodiserte inntekter	1 146	1 424
Skyldig lønn og feriepenger	2 138	1 938
Annen kortsiktig gjeld	2 241	1 649
Sum annen kortsiktig gjeld	5 525	5 011
Rentebærende gjeld	63 384	59 727
1 års avdrag langsiktig gjeld	5 144	5 371

Langsiktig gjeld med forfall senere enn 5 år

Gjeld til kredittinstitusjoner	30 067	30 903
Sum	30 067	30 903

Selskapets langsiktige gjeld er i NOK. Deler av langsiktig gjeld er underlagt rentebinding.

Gjeld sikret ved pant :

Gjeld til kredittinstitusjoner	63 384	59 727
---------------------------------------	---------------	---------------

Pantsatte eiendeler:

Fordringer	2 799	1 778
Varer	3 611	3 188
Varige driftsmidler	133 186	134 456
Sum	139 596	139 422

Selskapet er selvskyldnerkausjonist for Rica Dyreparken Hotel Krisiansand AS med inntil 15 mill. kr. for trekk på byggelån. Selskapet har ikke ytterligere garantiansvar pr. 31.12.2000.



NOTE 9 AKSJEKAPITAL OG AKSJONÆRINFORMASJON

Aksjekapitalen består av	Antall	Pålydende	Bokført
Aksjer	655 000	50	32 750 000
Sum	655 000		32 750 000

Kristiansand Dyrepark ASA hadde 222 aksjonærer pr. 31.12.2000.

Oversikt over de største aksjonærene pr. 31.12.2000

Firma	Antall aksjer	Eierandel/Stemmeandel
Braganza AS	295 655	45,1 %
SND Invest AS	109 650	16,7 %
Tine Pensjonskasse	46 500	7,1 %
Verdipapirfondet Skagen Vekst	43 950	6,7 %
Strømmen Forvaltning	37 528	5,7 %
Leif M. Haanes	20 647	3,2 %
Bramare AS	11 000	1,7 %
Haanes AS	10 024	1,5 %
Norman Daland	10 000	1,5 %
Tanja AS	6 500	1,0 %
Sum	591 454	89,3 %
Øvrige (eierandel < 1%)	63 546	10,7 %
Totalt antall aksjer	655 000	100,0 %

Aksjer eid av styremedlemmer, adm dir og andre ledende ansatte

Styret

Leif M Haanes	30 671
Cathrine Halle	1 000
Edvard Moseid	1 000
Geir Stormorken *	-

Adm dir

Reidar Fuglestad	200
------------------	-----

Andre ledende ansatte

Arne Magne Robstad (parkdirektør)	550
-----------------------------------	-----

* Geir Stormorken er adm dir i Braganza AS, som ved årsskiftet eide 295 655 aksjer.

Noter

NOTE 10 PENSJONER (i 1 000 kr.)

Selskapet har en kollektiv pensjonsordning som omfatter i alt 45 personer, herav 32 aktive. Ordningen gir rett til definerte fremtidige ytelser. Disse er i hovedsak avhengig av antall opptjeningsår, lønnsnivå ved oppnådd pensjonsalder og størrelsen på ytelsene fra folketrygden. Forpliktelsene er dekket gjennom et forsikringsselskap. Videre har selskapet fra og med 1999 medlemskap i AFP-ordning (usikret forpliktelse). Ordningen omfatter de samme ansatte som er aktive i den kollektive ordningen.

	2000	1999
Nåverdi av årets pensjonsopptjening	394	462
Rentekostnad av pensjonsforpliktelsen	477	501
Avkastning på pensjonsmidler	-851	-790
Resultatførte estimatendringer og avvik	-77	-41
Arbeidsgiveravgift	-	134
Ansattes egenfinansiering	-121	-133
Netto pensjonskostnad-/inntekt(-)	-178	133
Opptjente pensjonsforpliktelser pr. 31.12.	7 555	7 877
Beregnete pensjonsforpliktelser pr. 31.12.	7 555	7 877
Pensjonsmidler (til markedsverdi) pr. 31.12.	11 354	10 953
Ikke resultatført virkning av estimatavvik	2 239	1 573
Netto pensjonsforpliktelse (overfinansiering)	-1 560	-1 503

Økonomiske forutsetninger

Diskonteringsrente	7 %	7 %
Forventet lønnsregulering/G-regulering	3,3 %	3,3 %
Årlig regulering av pensjoner	2,5 %	2,5 %
Forventet avkastning på fondsmidler	8 %	8 %
Forventet gjenstående tjenestetid	16	16

De aktuarmessige forutsetningene er basert på vanlige benyttede forutsetninger innen forsikring når det gjelder demografiske faktorer og avgang.

Overfinansiert pensjonsordning er oppført i balansen og inngår i posten andre fordringer (langsiktige) da det er sannsynlig at selskapet kan anvende overfinansieringen.

Selskapets medlemskap i AFP-ordning (usikret forpliktelse) gir følgende forpliktelser

Pensjonsforpliktelse pr. 31.12.	700	632
Implem.virkning fordelt over gjenstående tjenestetid	-478	-508
Netto pensjonsforpliktelse	222	124
Nåverdi av årets pensjonsopptjening	43	47
Rentekostnad av pensjonsforpliktelsen	25	33
Resultatført andel implementering-/planendring	20	33
Arbeidsgiveravgift	10	11
Netto pensjonskostnad-/inntekt(-)	98	124

De aktuarmessige forutsetninger er overrensstemmende med forutsetningene som er lagt til grunn ved den kollektive ordningen. AFP-beregningen er utført basert på en uttakstilbøyelighet på 50 %. Implementeringsvirkning av AFP-ordningen er fordelt over gjenstående tjenestetid.

A close-up, high-angle photograph of a zebra grazing in a lush green field. The zebra's head is in the foreground, with its ears perked up and its mouth near the grass. The background is a soft-focus green field. The text 'NYHET' is in a small white box at the top center, and 'MITT AFRIKA' is in large white letters across the top. A vertical strip of images is on the right edge.

NYHET

MITT AFRIKA

I år kan du oppleve nærkontakt med savannens mektige dyreliv. Vi har laget "Mitt Afrika". Et stort område hvor du på broer kan bevege deg blant sjiraffer, gnu, eland-antiloper, struts og mange andre av dyrene som hører hjemme på den afrikanske savannen.



NOTE 13 LØNNSKOSTNADER, ANTALL ANSATTE, GODTGJØRELSE, LÅN TIL ANSATTE MM.

Lønnskostnader (i 1 000 kr.)	2000	1999
Lønninger	29 171	27 468
Arbeidsgiveravgift	4 212	4 077
Pensjonskostnader	-42	333
Aktiverte egne investeringsarbeider	-93	-340
Andre ytelser	2 344	1 236
Sum	35 592	32 774

Gjennomsnittlig antall fast ansatte i løpet av regnskapsåret har vært 65 ansatte.
Antall sesongansatte (mai-august) har vært 563.

Ytelser til ledende personer (i kr.)	Daglig leder	Styret
Lønn	742 701	-
Pensjonsutgifter	-	-
Annen godtgjørelse	93 296	300 000

Tidligere adm dir i KDP ASA gikk over i ny stilling i 1999. Han har mulighet til å gå av med pensjon ved fylte 64 år, og vil eventuelt oppebære rett til 65 % av årslønn fratrukket eventuell alders-/utførepensjon, fra fratredelsestidspunkt og frem til pensjonsalder 67 år.

Adm dir har avtale om etterlønn oppad begrenset til 1,5 år etter fratreden fra sin stilling. Videre har adm dir og parkdirektør bonusordning utfra gitte oppnådde resultater.

Det er ikke gitt lån/sikkerhetsstillelse til daglig leder, styreformann eller andre nærstående parter.

Revisor

Revisjonshonoraret for 2000 utgjorde kr. 165 870, mens rådgivning utgjorde kr. 84 600.

NOTE 14 POSTER SOM ER SLÅTT SAMMEN I REGNSKAPET (i 1 000 kr.)

Finanskostnader	2000	1999
Resultatandel på investering i tilknyttet selskap	267	-
Andre rentekostnader	4 844	4 489
Andre finanskostnader	-	25
Sum finanskostnader	5 111	4 514

Selskapets finansinntekter besto av renteinntekter både i 2000 og 1999.



CIRKUS LALO



Cirkus Lalo er en spennende verden med sirkus, karuseller, spill og moro. Du kan oppleve en fantastisk sirkusforestilling om dagen og en imponerende magiforestilling om kvelden. Du kan kjøre en av Europas største hestekaruseller, ta klovnetoget eller spille et av de mange artige spillene. Du kan også kjøre simulator og være med på vannkrig med ballonger og slynger. Kanskje kommer selveste Sirkusdirektør Lalo og hilser på deg på en av sine inspeksjonsrunder.



PriceWaterhouseCoopers DA
Postboks 447
N-4664 Kristiansand
Telefon 38 10 45 00
Telefax 38 07 01 20

Til generalforsamlingen i Kristiansand Dyrepark ASA

Revisjonsberetning for 2000

Vi har revidert årsregnskapet for Kristiansand Dyrepark ASA for regnskapsåret 2000, som viser et overskudd på 5 831 000. Vi har også revidert opplysningene i årsberetningen om årsregnskapet, forutsetningen om fortsatt drift og forslaget til anvendelse av overskuddet. Årsregnskapet består av resultatregnskap, balanse, kontantstrømoppstilling og noteopplysninger. Årsregnskapet og årsberetningen er avgitt av selskapets styre og daglig leder. Vår oppgave er å uttale oss om årsregnskapet og øvrige forhold i henhold til revisorlovens krav.

Vi har utført revisjonen i samsvar med revisorloven og norsk god revisjonsskikk. God revisjonsskikk krever at vi planlegger og utfører revisjonen for å oppnå betryggende sikkerhet for at årsregnskapet ikke inneholder vesentlig feilinformasjon. Revisjon omfatter kontroll av utvalgte deler av materialet som underbygger informasjonen i årsregnskapet, vurdering av de benyttede regnskapsprinsipper og vesentlige regnskapsestimater, samt vurdering av innholdet i og presentasjonen av årsregnskapet. I den grad det følger av god revisjonsskikk, omfatter revisjon også en gjennomgåelse av selskapets formuesforvaltning og regnskaps- og intern kontroll-systemer. Vi mener at vår revisjon gir et forsvarlig grunnlag for vår uttalelse.

Vi mener at

- årsregnskapet er avgitt i samsvar med lov og forskrifter og gir et uttrykk for selskapets økonomiske stilling 31. desember 2000 og for resultatet og kontantstrømmene i regnskapsåret i overensstemmelse med norsk god regnskapskikk
- ledelsen har oppfylt sin plikt til å sørge for ordentlig og oversiktlig registrering og dokumentasjon av regnskapsopplysninger i samsvar med norsk lov og god regnskapskikk
- opplysningene i årsberetningen om årsregnskapet, forutsetningen om fortsatt drift og forslaget til anvendelse av overskuddet er konsistente med årsregnskapet og er i samsvar med lov og forskrifter.

Kristiansand, 6. februar 2001
PriceWaterhouseCoopers DA

Torstein S Røbstad
Statsautorisert revisor

Kontor: Oslo Arendal Bergen Drammen Fredrikstad Fiske Havn Kristiansund Mandal Mo i Rana Steinkjer Trondheim Trondheim Tvedestrand Ålesund
PriceWaterhouseCoopers kan nettsiderne til individuelle medlemmer eller klienter den vedtatte og godkjente PriceWaterhouseCoopers organisasjonen.
Medlemmer av Den norske Revisorforening | Forbrukerklagen: NO 03 922 847
www.pwcglobal.com/no



Finansielle hovedtall

(i mill. kr.)	2000	1999	1998	1997	1996
Driftsinntekter	109,4	94,4	86,1	87,2	86,4
Avskrivninger	12,7	11,6	9,9	9,9	10,1
Driftsresultat	12,8	5,0	6,7	8,3	13,5
Finanskostnader	-5,1	-4,5	-3,0	-3,0	-4,1
Resultat før skattekostnad	8,1	0,8	3,7	5,2	9,4
Årsoverskudd	5,8	0,5	2,7	3,7	7,0
Kontantstrøm	16,7	11,9	11,8	14,9	19,5
Investeringer	11,4	24,7	11,8	7,2	7,2
Rentebærende gjeld	63,4	59,7	50,1	51,2	55,4
Bokført egenkapital	75,6	71,7	71,2	69,8	68,8
Sum eiendeler	154,7	142,8	135,6	134,6	136,5

Nøkkeltall

Driftsmargin	11,7 %	5,3 %	7,8 %	9,5 %	15,6 %
Totalt antall besøkende	526 458	471 108	458 000	496 000	524 000
Omsetning pr. besøkende (i kr.)	208	200	188	176	165
Avkastn.sysselsatt kapital	9,5 %	4,0 %	5,6 %	6,7 %	10,6 %
Egenkapitalavkastning	7,7 %	0,7 %	3,8 %	5,3 %	10,5 %
Egenkapitalandel	48,9 %	50,2 %	52,5 %	51,9 %	50,4 %
Fortjeneste pr. aksje	8,9	0,8	4,1	5,6	10,7
Kontantstrøm pr. aksje	25,6	18,2	18,0	22,7	29,8
Utbytte pr. aksje	3	0	2	4	4
Gjennomsnittlig antall aksjer	655 000	655 000	655 000	655 000	655 000

1. KONTANTSTRØM

Resultat før skattekostnad -
betalbar skatt + ordinære avskrivninger.

2. DRIFTSMARGIN

Driftsresultat / Driftsinntekter.

3. TOTALT ANTALL BESØKENDE

Alle registrerte gjester ifølge tellere.

4. OMSETNING PR. BESØKENDE

Driftsinntekter / Antall besøkende.

5. AVKASTNING SYSSELSATT KAPITAL

Resultat før skattekostnad pluss finans-
kostnader / Summen av gjennomsnittlig
rentebærende gjeld og egenkapital.

6. EGENKAPITALAVKASTNING

Årsresultat / Gjennomsnittlig
egenkapital.

7. EGENKAPITALANDEL

Egenkapital / Sum gjeld og egenkapital

8. FORTJENESTE PR. AKSJE

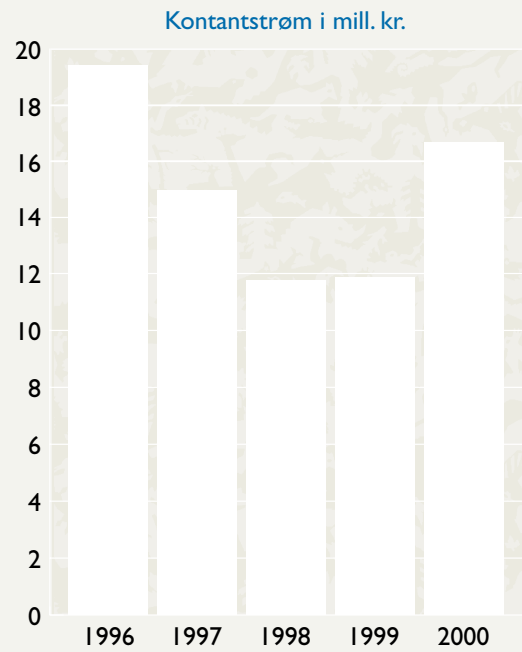
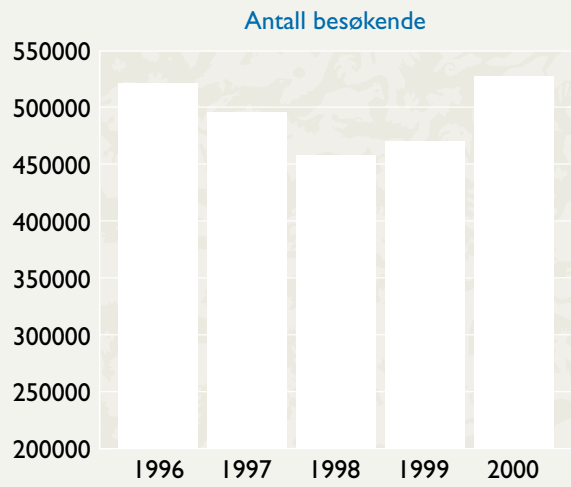
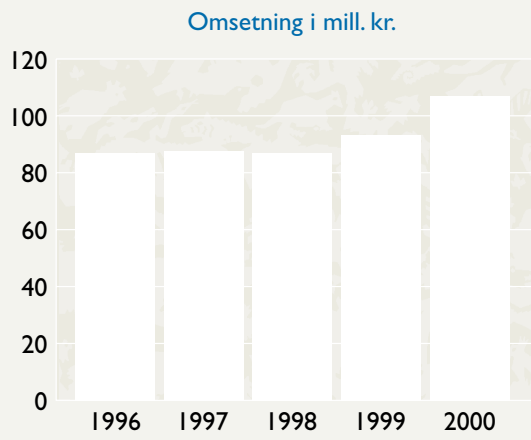
Årsresultat / Gjennomsnitt antall aksjer

9. KONTANTSTRØM PR. AKSJE

Kontantstrøm / Gjennomsnitt antall aksjer.

10. UTBYTTE PR. AKSJE

Avsatt utbytte / Antall aksjer pr 31.12.



Aksje- og aksjonærinformasjon

Aksjekapitalens utvikling (i 1 000 kr.)

		Aksjekapital	Antall aksjer	Pålydende
1978	Reetablert som AS	500	500	1 000,-
1985	Oppskrivning	2 000	2 000	1 000,-
1986	Oppskrivning	6 000	6 000	1 000,-
1987	Emisjon	9 500	9 500	1 000,-
	Splitt	9 500	95 000	100,-
1993	Fondsemisjon	19 000	190 000	100,-
	Splitt	19 000	380 000	50,-
	Privat plassering	32 750	655 000	50,-

Utenlandskvote

Pr. 31.12. 2000 var utenlandsk eierandel 0,01 % ved 2 aksjonærer.

Aksjekurs

Aksjekursen var ved nyttår kr. 104.

Opplysning om RISK

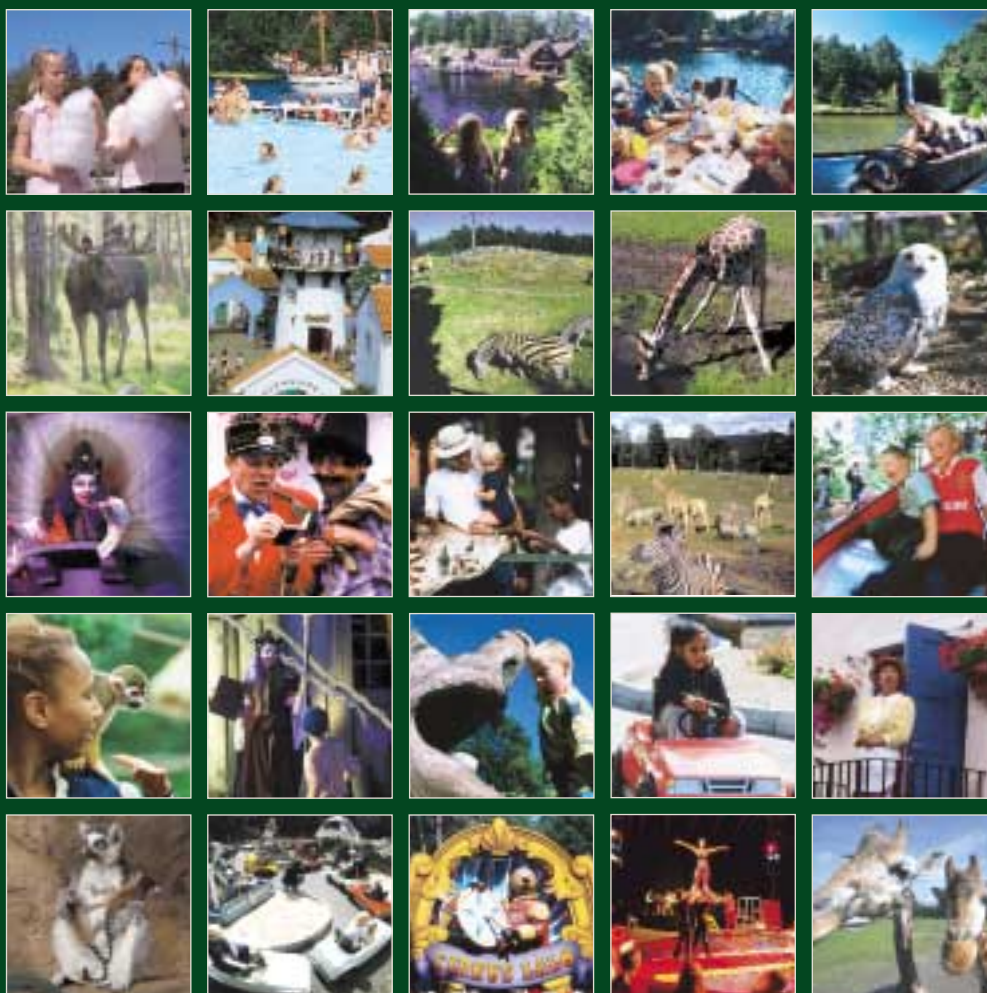
RISK 1.1.94	9,65
RISK 1.1.95	- 0,87
RISK 1.1.96	1,15
RISK 1.1.97	- 4,00
RISK 1.1.98	- 5,36
RISK 1.1.99	4,87
RISK 1.1.00	1,79
Beregnet RISK 1.1.01	12,89

NYHET

MIRIAMS FORHEKSEDE HUS

Kaptein Sabeltanns Verden i Kristiansand Dyrepark har blitt enda mer spennende og opplevelsesrik i løpet av vinteren. Nå finner du en liten gate med vindskjeve, værbitte sjørøverhus rett ved Skattkammeret. Bare de aller modigste våger seg inn i "Miriams Forheksede Hus". Her hylr og knirker det skummelt fra alle de mørke krokene. Det stiger giftig røyk opp fra Den Sorte Gryte, Svarteboka ligger ferdig oppslått på bordet...





Kristiansand Dyrepark ASA
4609 Kardemomme by
Telefon: 38 04 97 00
Telefaks: 38 04 33 67
Internett: www.dyreparken.com