

ÅRSBERETNING  
2001



DYRE:TA:RKEN  
— KRISTIANSAND —





# Innhold

Administrerende direktørs redegjørelse s. 4 Styrets beretning s. 6 Resultatregnskap s. 8 Balanse s. 9 Kontantstrømpstilling s. 10  
Regnskapsprinsipper s. 12 Noter s. 13 Revisors rapport s. 23 Finansielle hovedtall s. 24 Aksje- og aksjonærinformasjon s. 26 Verneprogramer s. 27

# Administrerende direktørs redegjørelse

## 2001 – rekordhøyt besøk, men for svakt resultat



### Viktige hendelser i 2001

Rica Dyreparken Hotel ble åpnet 18. april. Hotellet er en stor og strategisk viktig nyhet for Parken. Strategisk viktig på grunn av vår eierandel på 50 %, og fordi hotellet gir nye muligheter for utvikling og bruk av Dyreparken mot gruppemarkedet. Hotellet er blitt godt mottatt av gjester og omgivelser. Hotellet legger fram et positivt resultat første driftsår. Resultatet kommer etter en god sommersesong, selv om juni og august ikke svarte til forventningene. Høsten har derimot overgått forventningene og gitt godt belegg og god omsetning. Vi har lagt et godt grunnlag for den videre utvikling.

Oppbygging av nyhetene "Kaptein Sabeltanns Verden" – en egen sjørøverlandsby, og "Mitt Afrika" – en samling av alle de afrikanske dyrene i Parken, ble også godt mottatt av publikum. Særlig har det nye tilskuddet – hyenehundene - vakt oppmerksomhet og interesse.



Julemarked i Dyreparken har livets rett. Etter 2 år med et julemarked bygget omkring "Jul i Skomakergata", ser vi at det er mulig å få besøk også i desember. Vi bygger opp god gammel-dags julestemning og engasjerer lokale foreninger og lag til å bidra med aktiviteter. I tillegg til vår egen levende underholdning gir dette et mangfold som gir muligheter for framtiden.

Dyreparken er medlem av EAZA (European Association of Zoos and Aquaria). Denne organisasjonen har satt bevaring av utryddingstruede dyrearter i et globalt system. Dyreparken deltar i 7 slike program. På denne måten kan et dypt og inderlig engasjement for dyrevern også gi konkrete resultater. I 2001 deltok vi i en verdensomspennende informasjonskampanje mot slakting av apekatter (bush-meat kampanjen). En slik kampanje skaper engasjement hos våre gjester og gjør Dyreparken til en unik opplevelse. Engasjementet for bevaring av utryddingstruede dyrearter vil i større grad prege vår kommunikasjon og informasjon til publikum og media i tiden framover.

### Oppnådde resultater

2001 gav ikke de resultater vi forventet. Vi fikk en omsetningsvekst på 3,5% og et resultat før skatt på 3,3 MNOK som er vesentlig dårligere enn i 2000. De viktigste årsakene til resultatnedgangen var:

- Nedgang i antall gjester i august som i hovedsak skyldtes dårlig vær
- For stor økning i personalkostnader
- Økt omsetning i juli kostet for mye
- Bortfall av inntekter ble ikke godt nok kompensert med kostnadsreduksjoner
- Vekst i nye satsingsområder tar lengre tid enn planlagt

Antall gjester er allikevel svært tilfredstillende - 528 850 er det høyeste besøkstall noensinne. Hovedsesongen viste en svak tilbakegang i forhold til 2000. Satsingen på "Søndag er Parkdag" og julemarkedet har gitt gode resultater, og vil bli videreført i 2002.

### Gjesteundersøkelser

Våre gjester uttrykker stor grad av tilfredshet med det produktet vi presenterer. Selv om vi også har klare forbedringsområder, er vi stolte over følgende tilbakemeldinger:

- 90 % sier de kommer helt sikkert tilbake
- 95 % vil anbefale oss til andre
- 95 % er meget fornøyd med å være gjest hos oss
- 81 % mener vi er bedre enn våre konkurrenter

Framgang på alle servicespørsmål

Våre gjester uttrykker også hva de er mest misfornøyd med. Følgende punkter vil prege de forbedringsarbeider vi har satt i gang for kommende sesong:

- Rengjøring og tilgjengelighet til toaletter
- Tilbudet til barn fra 0-3 år
- Informasjon om hva som skal foregå i Parken til enhver tid
- Ventetid for å komme inn

Vi følger nøye med på de tilbakemeldinger våre gjester kommer med, og setter i verk forbedringstiltak slik at gjestene vil merke forandring når de kommer tilbake.

### Status nye satsingsområder

Vår strategiplan for inneværende 3 års periode har noen klare vekstområder. I 2001 har vi oppnådd følgende innenfor disse områdene:

#### Gruppemarkedet

Området har hatt en økning på 30% fra 2000 og representerer nå en omsetning for Dyreparken på 3 MNOK. Framgangen skyldes satsingen på eget hotell og produktsamarbeid i den forbindelse. Vi arbeider videre med utvikling av nye produkter og oppbygging av et eget salgssapparat og satser på en vesentlig utvidelse av dette markedet.

#### Sesongutvidelser

Vår satsing på utvidede åpningstider før og etter sommeren var ikke vellykket. Forsøket med å ha høyere aktivitet og åpent til kl. 19.00 på hverdagene ga ikke den forventede besøksveksten. Julemarkedet i desember har derimot gitt resultater som vi kan bygge videre på. I 2002 har vi redusert åpningstiden i lav- og skuldersesong og planlegger et klarere skille mellom ukedager og helger. Hovedsesongen vil starte 18. mai med full aktivitet i helgene og noe redusert aktivitet i ukedagene fram til skoleferien starter.

#### Eksternt produktsalg

Eksternt produktsalg er bygget på kjente merkevarer som Dyreparken og Julius. På dette område har vi styrket den kommersielle organisasjonen og



kommet i gang med salg av enkeltprodukter. Julius Favorittbrød distribueres i hele landet. Det kommer også nye produkter i første halvår 2002 som Julius Is, Barnas Dyrebok og Dyreparken Collection av mykdyr. Vi forventer økt salg i markedet innenfor våre merkevarer.

#### Strategiske samarbeidspartnere

Vi har startet en systematisk videreutvikling av relasjonene til våre strategiske samarbeidspartnere. Av størst betydning i 2001 var ny 15 års samarbeidsavtale med Terje Formoe og Kaptein Sabeltann, og strategisk produkt- og driftssamarbeid med Rica Hotels ASA. Vi jobber videre med flere utviklende relasjoner og har konkrete mål for dette arbeidet i 2002.

#### Framtidsutsikter

Til tross for at resultatene for 2001 langt fra svarer til forventningene, står våre målsettinger for strategiperioden 2001-2003 fast. Våre rammebetingelser er ikke forandret gjennom 2001. Det norske folk har fått mer ferie og det gir grunnlag for vekst.

#### Sibirsk Tiger – nyhet i 2002

Sibirsk Tiger – verdens største kattedyr inntar Dyreparken 18. mai 2002. En fantastisk spennende nyhet og historisk i Norge. Dyreparken vil delta i programmet for bevaring av den Sibirske Tiger som det kun finnes ca. 250 av ute i naturen. Anlegget blir på om lag 8000 kvm og vil gi våre gjester en spennende opplevelse av et utrolig fascinerende dyr.

En helt ny forestilling med "Kaptein Sabeltann og jakten på den magiske diamant" blir satt opp på tradisjonelt vis i hovedsesongen. Vi forventer fulle hus til nok et spektakulært nattshow for barn.

For øvrig fortsetter vi vårt arbeid med store og små forbedringer av det mangfoldige og levende produktet som Dyreparken tilbyr – nyheter våre gjester vil oppdage når de kommer på besøk.

Vi satser på høysesong i helger fra og med pinse. Nytt i 2002 er "Barnas Sommeruke" fra St. Hans og ti "Tigerdager" i begynnelsen av august.

#### Forventninger til 2002

Vi forventer er omsetningsøkning på 10 – 15 %. Det skal oppnås fordi:

- Nye satsingsområder begynner å gi resultater
- Det er rom for prisøkninger i høysesong
- Vi forventer en moderat økning i antall gjester

Vi har lagt opp til tilnærmet null kostnadsvekst og forventer en resultatgrad på 6 -7 %.

Vi gleder oss til å ønske våre gjester velkommen til en ny og spennende sesong i Dyreparken. Våre medarbeidere er godt forberedt, og vil gjøre sitt ytterste for at ethvert besøk i Den Levende Parken skal være en minnerik opplevelse.



# Styrets beretning

## Resultat og besøk

Kristiansand Dyrepark ASA fikk i 2001 et resultat på 3,3 MNOK før skatt mot 8,1 MNOK i 2000.

De viktigste årsakene til resultatnedgangen er svikt i besøket i august, samt økte personalkostnader.

Omsetningen ble 113,2 MNOK som er en økning på 3,5 % sammenliknet med 2000. Årlig kontantstrøm ble 13,8 MNOK i 2001.

Antall besøkende ble 528 850, som er rekord, og en økning på 2 392 fra året før. Besøk på dagtid utgjorde 475 102 og besøk på kveldsforestilling med Kaptein Sabeltann utgjorde 53 748.

## Viktige hendelser i 2001

"Mitt Afrika" – savannen med våre afrikanske dyr åpnet 2. juni, og har blitt svært godt mottatt av publikum. I november åpnet et nytt inneareal i tilknytning til savannen, hvor våre gjester kan komme nært inn på dyrene også om vinteren.

"Kaptein Sabeltanns Verden", med "Miriams forheksede hus" og en helt ny sjørøvergata åpnet i slutten av juni – også denne ble svært populær.

Forestillingen "Kaptein Sabeltann og Den Forheksede Øya" ble spilt for andre gang, også i år for fulle hus og med to ekstraforestillinger.

I desember ble det arrangert julemarked for andre gang i Skomakergata, denne gang også med aktiviteter i Kjøttaviga og i Kardemomme by.



Antall helger ble utvidet fra tre til fem. Besøk og omsetning ble høyere enn i 2000, men noe svakere enn forventet. Det skyldes bl.a. at været i de to første helgene medførte lavt besøk.

Arbeidet med videreutvikling av gruppemarkedet og salg av eksterne produkter i henhold til strategiplanen har kommet godt i gang i 2001. Etterspørselen etter "Eventur" – gruppearrangementer med utgangspunkt i opplevelser i Parken – er klart tilstede og omsetningen forventes å øke ytterligere i 2002.

Det er utviklet en egen mykdyrserie, som planlegges solgt gjennom ulike distribusjonskanaler. I tillegg arbeides det med lisensierte produkter som har temamessig tilknytning til Parkens profil og innhold.

Rica Dyreparken Hotel åpnet 18. april 2001, og har hatt en god første sesong, med hele 95 % belegg i juli. Også gruppemarkedet i høstmånedene har gitt bedre omsetning enn forventet allerede fra første driftsår. Kristiansand Dyrepark ASA s andel av resultatet for 2001 er 0,5 MNOK.

## Årsregnskap 2001

Resultatet fra Kristiansand Dyrepark ASA var et årsoverskudd på 2,5 MNOK etter skatter på 0,8 MNOK. Fri egenkapital i Kristiansand Dyrepark ASA var 13,8 MNOK ved utgangen av 2001. Styret foreslår på bakgrunn av resultatnedgangen at det ikke utbetales utbytte for 2001. Årets overskudd er i sin helhet overført til fond. Årsregnskapet er avlagt under forutsetning om fortsatt drift.

## Investeringer

Selskapets investeringer var på 16,0 MNOK. "Mitt Afrika" og "Kaptein Sabeltanns Verden" var de to største enkeltinvesteringene i 2001.

## Finansielle forhold

Selskapet hadde i 2001 en kontantstrøm (resultat før skatt, tillagt avskrivninger og fratrukket betalbar skatt) på 13,8 MNOK mot 16,7 MNOK i 2000.

Egenkapitalen er pr. 31.12.2001 på 78,1 MNOK som tilsvarer 48,7 % av totalkapitalen på 160,5 MNOK.

Selskapet hadde ved årsskiftet en likviditetsreserve på 7,3 MNOK i form av ubenyttet andel av en kommitert trekkrettighet i bank på 15,0 MNOK. Netto rentebærende gjeld var ved årsskiftet 69,5 MNOK, mot 63,4 MNOK året før.

Selskapet kjøpte i 2001 5 300 aksjer i eget selskap. Disse er benyttet som incentivordning til ansatte og til styremedlemmer som styrehonorar. Beholdning av egne aksjer ved årsskiftet var 0.

## Aksjonærforhold

Det var ved utløpet av året 284 aksjonærer (222 ved utgangen av 2000).



Høyeste omsetningskurs var NOK 105 og laveste var NOK 85. Det har vært omsatt 46 908 aksjer i 2001.





Når det gjelder styret og administrerende direktørs aksjer i selskapet henvises det til Note 9.

#### Helse/miljø/sikkerhet

HMS-tjenesten og skadeforebyggende arbeid for publikum koordineres av Dyreparkens HMS-avdeling. Arbeidet med forebygging av publikumsskader gir fortsatt gode resultater. Den parkrelaterte skadehyppighet var i 2001 på 0,06 promille, og det forekom ingen alvorlige skader. Selskapet har et nært samarbeid med fylkets miljøvern-avdeling når det gjelder fremsatte ønsker og pålegg. Bedriften holder løpende kontroll med at det ytre miljø ikke forurenses.

Sykefraværet ved bedriften var på totalt 835 dager, som utgjør 2,97 % av den totale arbeidstid. Det har vært registrert 6 personskader blant ansatte, hvorav ingen alvorlige.

#### Framtidsutsikter

Til tross for et svakere resultat enn forventet i 2001 ligger målene i strategiplanen for perioden 2001-2003 fast. Salgsveksten skal være i gjennomsnitt 10-15 % pr. år og resultatgraden skal være 10 % etter skatt innen utgangen av 2003.

Det arbeides videre med hovedsatsningsområdene i strategiplanen, og fortsatt vekst innenfor disse ventes i 2002. Det budsjetteres med null kostnadsvekst i 2002.

Årets store nyhet er Sibirisk Tiger. En helt ny innhegning på ca. 8 mål åpner 18. mai.

Administrerende direktørs redegjørelse på side 4 beskriver planene for 2002.



Kristiansand den 08.02.2002  
I styret for Kristiansand Dyrepark ASA

Geir Stormorken  
(Styrets formann)

Cathrine Halle

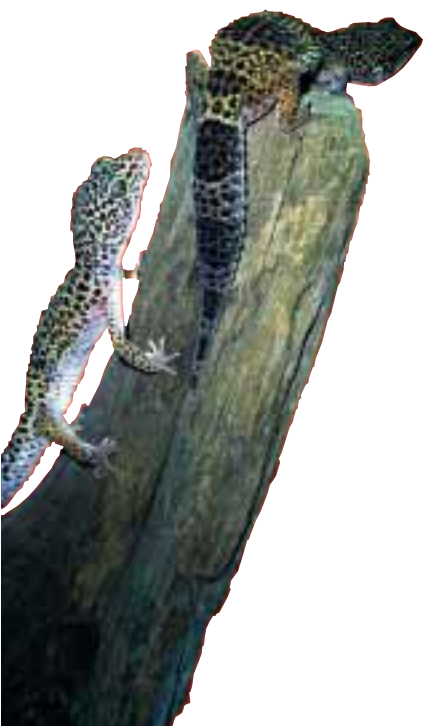
Leif M. Haanes

Petter Gudmundseth

Reidar Fuglestad  
Administrerende direktør

# Resultatregnskap

(i 1 000 kr.)	Note	2001	2000	1999
<b>Driftsinntekter</b>				
Salgsinntekter	12	113 216	109 371	94 478
<b>Sum driftsinntekter</b>		<b>113 216</b>	<b>109 371</b>	<b>94 478</b>
<b>Driftskostnader</b>				
Varekostnader		15 917	13 620	12 728
Lønnskostnader m.m.	13	42 260	35 592	32 774
Avskrivninger på driftsmidler	3	13 648	12 688	11 578
Andre driftskostnader	5	34 061	34 628	32 385
<b>Sum driftskostnader</b>		<b>105 886</b>	<b>96 528</b>	<b>89 465</b>
<b>DRIFTSRESULTAT</b>		<b>7 330</b>	<b>12 843</b>	<b>5 013</b>
<b>Finansinntekter og finanskostnader</b>				
Finansinntekter	14	913	339	354
Finanskostnader	14	4 913	5 111	4 514
<b>Resultat av finansposter</b>		<b>-4 000</b>	<b>-4 772</b>	<b>-4 160</b>
<b>RESULTAT FØR SKATTEKOSTNAD</b>		<b>3 330</b>	<b>8 071</b>	<b>853</b>
Skattekostnad på ordinært resultat	11	795	2 240	252
<b>ÅRSOVERSKUDD</b>		<b>2 535</b>	<b>5 831</b>	<b>601</b>
<b>Overføringer</b>				
Avsatt til fond for vurderingsforskjeller		530		
Foreslått utbytte		-	1 965	-
Overført til annen egenkapital		2 005	3 866	601
<b>Sum overføringer</b>		<b>2 535</b>	<b>5 831</b>	<b>601</b>
<b>Resultat pr. aksje</b>		<b>3,87</b>	<b>8,90</b>	<b>0,92</b>

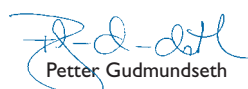


# Balanse

(i 1 000 kr.)	Note	2001	2000	1999
<b>EIENDELER</b>				
Utsatt skattefordel	11	1 514	-	-
Sum immaterielle eiendeler		1 514	-	-
Tomter, bygninger og annen fast eiendom	3, 8	119 431	117 709	117 539
Driftsløsøre, inventar, maskiner og anlegg	3, 8	14 958	15 477	16 917
Sum varige driftsmidler		134 389	133 186	134 456
Investeringer i datterselskap	4	105	105	-
Investeringer i tilknyttet selskap	4	13 030	12 233	100
Investeringer i aksjer og andeler		105	105	105
Andre fordringer	6,10	1 520	1 560	1 503
Sum finansielle anleggsmidler		14 760	14 003	1 708
<b>Sum anleggsmidler</b>		<b>150 663</b>	<b>147 189</b>	<b>136 164</b>
Varelager	7, 8	4 448	3 611	3 188
Kundefordringer		347	613	359
Andre fordringer	6	3 397	2 194	2 381
Sum fordringer		3 744	2 807	2 740
Kontanter og bankinnskudd	2	1 637	1 086	748
<b>Sum omløpsmidler</b>		<b>9 829</b>	<b>7 504</b>	<b>6 676</b>
<b>SUM EIENDELER</b>		<b>160 492</b>	<b>154 693</b>	<b>142 840</b>
<b>EGENKAPITAL OG GJELD</b>				
Aksjekapital	1,9	32 750	32 750	32 750
Overkursfond	1	31 017	31 017	31 017
Sum innskutt egenkapital		63 767	63 767	63 767
Fond for vurderingsforskjeller	1	530	-	-
Annen egenkapital	1	13 841	11 836	7 970
Sum opptjent egenkapital		14 371	11 836	7 970
<b>Sum egenkapital</b>		<b>78 138</b>	<b>75 603</b>	<b>71 737</b>
Pensjonsforpliktelser	10	326	222	124
Utsatt skatt	11	-	853	2 594 <Ingen>
Gjeld til kredittinstitusjoner	8	61 815	52 388	57 759
Annen langsiktig gjeld		-	-	-
Sum langsiktig gjeld		62 141	53 463	60 477
Gjeld til kredittinstitusjoner	8	7 700	10 996	1 968
Leverandørgjeld		1 380	1 695	1 574
Betalbar skatt	11	3 152	4 037	513
Skyldig offentlige avgifter		2 702	1 410	1 560
Skyldig utbytte		-	1 965	-
Annen kortsiktig gjeld		5 279	5 525	5 011
Sum kortsiktig gjeld		20 213	25 628	10 626
<b>Sum gjeld</b>		<b>82 354</b>	<b>79 091</b>	<b>71 103</b>
<b>SUM EGENKAPITAL OG GJELD</b>		<b>160 492</b>	<b>154 693</b>	<b>142 840</b>

Kristiansand den 08.02.2002.  
I styret for Kristiansand Dyrepark ASA:

  
Geir Stormorken  
(Formann)

  
Petter Gudmundseth

  
Leif M. Haanes

  
Reidar Fuglestad  
Administrerende direktør

  
Cathrine Halle

# Kontantstrømoppstilling

(i 1 000 kr.)	2001	2000	1999
<b>Likvider tilført / brukt på virksomheten:</b>			
Resultat før skattekostnad	3 330	8 071	853
Periodens betalte skatter	-4 047	-457	-1 750
Kostnader uten likviditetsmessig effekt	-	-	1 080
Gevinst-/tap ved salg av anleggsmidler	637	163	-
Ordinære avskrivninger	13 647	12 688	11 578
Resultatandel fra tilknyttet selskap	-797	267	-
Forskjellen mellom kostnadsført pensjon og inn-/utbetalinger	144	41	-690
Endring i varelager	-836	-423	-186
Endring i kundefordringer	266	-255	377
Endring i leverandørgjeld/-forskudd leverandører	-314	121	-813
Endring i andre tidsavgrensningsposter	-155	551	619
<b>Netto likviditetsendring fra virksomheten</b>	<b>11 875</b>	<b>20 767</b>	<b>11 068</b>
<b>Likvider tilført / brukt på investeringer:</b>			
Investeringer i varige driftsmidler	-15 508	-11 998	-24 709
Investeringer i finansielle anleggsmidler	-	-12 505	-75
Salg av varige driftsmidler (salgssum)	19	417	-
Endring i andre investeringer	-	-	-52
<b>Netto likviditetsendring fra investeringer</b>	<b>-15 489</b>	<b>-24 086</b>	<b>-24 836</b>
<b>Likvider tilført / brukt på finansiering:</b>			
Opptak av ny gjeld (kortsiktig og langsiktig)	61 815	-	10 966
Nedbetaling av gammel gjeld	-52 388	-5 372	-3 497
Endring i kassekreditt	-3 297	9 028	1 968
Tilbakebetaling av egenkapital	-	-	-
Utbytte (utbetalt)	-1 965	-	-1 310
<b>Netto likviditetsendring fra finansiering</b>	<b>4 165</b>	<b>3 656</b>	<b>8 126</b>
Netto endring i likvider i året	551	338	-5 642
Kontanter og bankinnskudd per 01.01	1 086	748	6 389
<b>Kontanter og bankinnskudd per 31.12</b>	<b>1 637</b>	<b>1 086</b>	<b>748</b>
<b>Denne består av :</b>			
Bundne skattetreksmidler	1 464	757	628
Frie bankinnskudd	173	329	120
<b>Sum</b>	<b>1 637</b>	<b>1 086</b>	<b>748</b>
<b>Ubenyttede trekkrettigheter</b>	<b>7 287</b>	<b>9 004</b>	<b>18 032</b>



Ny forestilling

# KAPTEIN SABELTANN

OG JAKTEN PÅ DEN MAGISKE DIAMANT



“En liten gutt på flukt.  
En livsfarlig jungelfyrste.  
En magisk diamant.  
Og selveste Kongen på Havet  
i et eventyrlig kappløp.”

Ny forestilling 2002

SABELTANN'S VERDEN

# Regnskapsprinsipper

Årsregnskapet er satt opp i samsvar med regnskapsloven og god regnskapsskikk.

Kristiansand Dyrepark ASA utarbeider ikke konsernregnskap i 2001. Selskapet har ved utgangen av 2001 et datterselskap, Julius Junior AS, som ble ervervet desember 2000. Aktiviteten i dette selskap er av uvesentlig karakter, og et eventuelt konsernregnskap ville vært tilnærmet identisk med morselskapet.

## Datterselskap / tilknyttet selskap

Datterselskap og tilknyttet selskap er vurdert etter egenkapitalmetoden. Resultatet i tilknyttet selskap og datterselskap er basert på selskapets resultat etter skatt med fradrag for interne gevinster og eventuelle avskrivninger på merverdi som skyldes at kostpris på aksjene var høyere enn den ervervede andelen av bokført egenkapital. I resultatregnskapet er resultatandelene vist under finansposter, mens eiendelene i balansen er vist under finansielle anleggsmidler.

## Salgsinntekter

Inntektsføring ved salg av varer skjer på leveringstidspunktet.

## Klassifisering og vurdering av balanseposter

Omløpsmidler og kortsiktig gjeld omfatter poster som forfaller til betaling innen ett år etter balansedagen, samt poster som knytter seg til varekretsløpet. Øvrige poster er klassifisert som anleggsmiddel/langsiktig gjeld.

Omløpsmidler vurderes til laveste av anskaffelseskost og virkelig verdi. Kortsiktig gjeld balanseføres til nominelt beløp på etableringstidspunktet

Anleggsmidler vurderes til anskaffelseskost, men nedskrives til virkelig verdi dersom verdifallet ikke forventes å være forbigående. Langsiktig gjeld balanseføres til nominelt beløp på etableringstidspunktet.

## Fordringer

Kundefordringer og andre fordringer er oppført i balansen til laveste av pålydende og virkelig verdi.

## Varebeholdninger

Selskapets varebeholdning består av innkjøpte varer for videresalg. Beholdningen er verdsatt til laveste av anskaffelseskost etter FIFO-prinsippet og virkelig verdi. Det foretas nedskrivning for påregnelig ukurans.

## Valuta og finansielle instrumenter

Selskapet er ikke eksponert i valutatransaksjoner eller andre finansielle instrumenter.

## Aksjer og andeler

Investeringer i aksjer og andeler vurderes til kostpris, eventuelt virkelig verdi når verdinedgangen ikke er av forbigående art. Mottatt utbytte og andre utdelinger fra selskapene inntektsføres som annen finansinntekt.

## Varige driftsmidler

Varige driftsmidler balanseføres og avskrives over driftsmidlets levetid basert på en fornuftig avskrivningsplan. Anleggsmidler nedskrives til virkelig verdi når verdinedgangen ikke er av forbigående art. Direkte vedlikehold av driftsmidler kostnadsføres løpende under driftskostnader, mens påkostninger eller forbedringer tillegges driftsmidlets kostpris og avskrives i takt med driftsmidlet.

## Leie-/leasingavtaler

Leasingavtaler som leases på betingelser som overfører de økonomiske rettigheter og plikter til selskapet, behandles som finansiell leasing. Driftsmidler finansiert ved finansiell leasing er regnskapsmessig klassifisert som varige driftsmidler. Motposten er medtatt som langsiktig gjeld.

## Pensjoner

Pensjonsforpliktelser behandles regnskapsmessig i henhold til NRS for pensjonskostnader. Selskapet har en kollektiv pensjonsforsikring for sine ansatte. Pensjonsforpliktelsene beregnes som den diskonterte verdi av fremtidige pensjonsytelser som anses påløpt på balansedagen, basert på at arbeidstakerne opparbeider sine pensjonsrettigheter jevnt over den yrkesaktive perioden. Pensjonsmidlene vurderes til virkelig verdi og føres netto mot pensjonsforpliktelsene i balansen. Den enkelte pensjonsordning vurderes for seg, og ved overfinansiert ordning balanseføres denne som langsiktig fordring så fremt det vurderes som sannsynlig at overfinansieringen kan anvendes. Usikret pensjonsforpliktelse vises som langsiktig gjeld. Netto pensjonsmidler er ved eventuell likvidasjon ikke selskapets eiendom.

Videre har selskapet usikrede pensjonsforpliktelser i form av medlemsskap i AFP-ordning.

## Skatt

Skattekostnaden i resultatregnskapet omfatter både periodens betalbare skatt og endring i utsatt skatt. Utsatt skatt er beregnet med 28% på grunnlag av de midlertidige forskjeller som eksisterer mellom regnskapsmessige og skattemessige verdier. Skatteøkende og skattereduserende midlertidige forskjeller som reverserer eller kan reversere i samme periode er utlignet og nettoført.

## Kontantstrømoppstilling

Selskapets kontantstrømoppstilling viser selskapets samlede kontantstrøm. Oppstillingen viser virkning på beholdning av betalingsmidler. Med betalingsmidler forstås kontanter og bank.

# Noter

## NOTE 1 EGENKAPITAL (i 1 000 kr.)

Årets endring i egenkapitalen	Aksje-kapital	Overkurs-fond	Fond for vurderingsforskjeller	Annen EK	Sum
Egenkapital pr 31.12.2000	32 750	31 017		11 836	<b>75 603</b>
Årets resultat			530	2 005	<b>2 535</b>
<b>Egenkapital pr 31.12.2001</b>	<b>32 750</b>	<b>31 017</b>	<b>530</b>	<b>13 841</b>	<b>78 138</b>

## NOTE 2 BANKINNSKUDD (i 1 000 kr.)

Betalingsmidler avsatt til betaling av skattetrekk utgjør kr 1.464 pr 31.12.2001

## NOTE 3 VARIGE DRIFTSMIDLER (i 1 000 kr.)

Varige driftsmidler	Maskiner/ inventar/ Transportmidler o.l	Bygninger	Park-og veianlegg	Anlegg u/utførelse	Tomter mm.	Sum varige driftsmidler
Anskaffelseskost pr 01.01.2001	43 575	132 318	34 134		1 682	211 709
Tilgang kjøpte driftsmidler	4 988	3 710	6 736	613		16 047
Avgang solgte driftsmidler	1 537	648	49			2 234
<b>Anskaffelseskost 31.12.2001</b>	<b>47 026</b>	<b>135 380</b>	<b>40 821</b>	<b>613</b>	<b>1 682</b>	<b>225 522</b>
Oppskrevet før 01.01.2001		3 592	3 808			7 400
Akkumulerte avskrivninger 31.12.2001	32 067	55 046	11 419			98 532
<b>Bokført verdi pr 31.12.2001</b>	<b>14 959</b>	<b>83 926</b>	<b>33 210</b>	<b>613</b>	<b>1 682</b>	<b>134 389</b>
Årets avskrivninger	5 070	6 884	1 509			13 463
Årets avskrivning på oppskrivning		108	76			184
<b>Sum årets avskrivning</b>	<b>5 070</b>	<b>6 992</b>	<b>1 585</b>	<b>0</b>	<b>0</b>	<b>13 648</b>
Bokført tap ved realisasjon av driftsmidler	637					
<b>Årlig leie av ikke balanseførte driftsmidler</b>	<b>791</b>					<b>791</b>
<b>Balanseførte leieavtaler inkl i anskaffelseskost</b>	<b>1 965</b>					<b>1 965</b>

Selskapet benytter lineære avskrivninger for alle varige driftsmidler. Den økonomiske levetiden for driftsmidlene er beregnet til:

- Bygninger og annen fast eiendom 10 - 33 år
- Park - og veianlegg 20 - 50 år
- Maskiner og inventar 4 - 12 år
- Anlegg u/utførelse -
- Tomter -



# Noter

## NOTE 4 DATTERSELSKAP, TILKNYTTET SELSKAP (i 1 000 kr.)

Firma	Anskaffelses- tidspunkt	Forretnings- kontor	Eierandel	Stemmeandel
Datterselskap:				
Julius Junior AS	11.12.2000	Kristiansand	100%	100%
Tilknyttet selskap:				
Rica Dyreparken Hotel Kristiansand AS	2.12.1998	Kristiansand	50 %	50 %

Selskapene er innarbeidet i regnskapet etter egenkapitalmetoden.

### Rica Dyreparken Hotel Kristiansand AS

Opprinnelig kostpris pr 1.1.2001*	12 500
Verdi i balansen pr 01.01.2001	12 233
Andel resultat **	797
<b>Verdi i balansen pr 31.12.2001</b>	<b>13 030</b>

\*Aksjene er anskaffet til pålydende på stiftelsestidspunktet.

\*\*Herav inngår korrigerings av forrige års innarbeidelse med 282

### Julius Junior AS

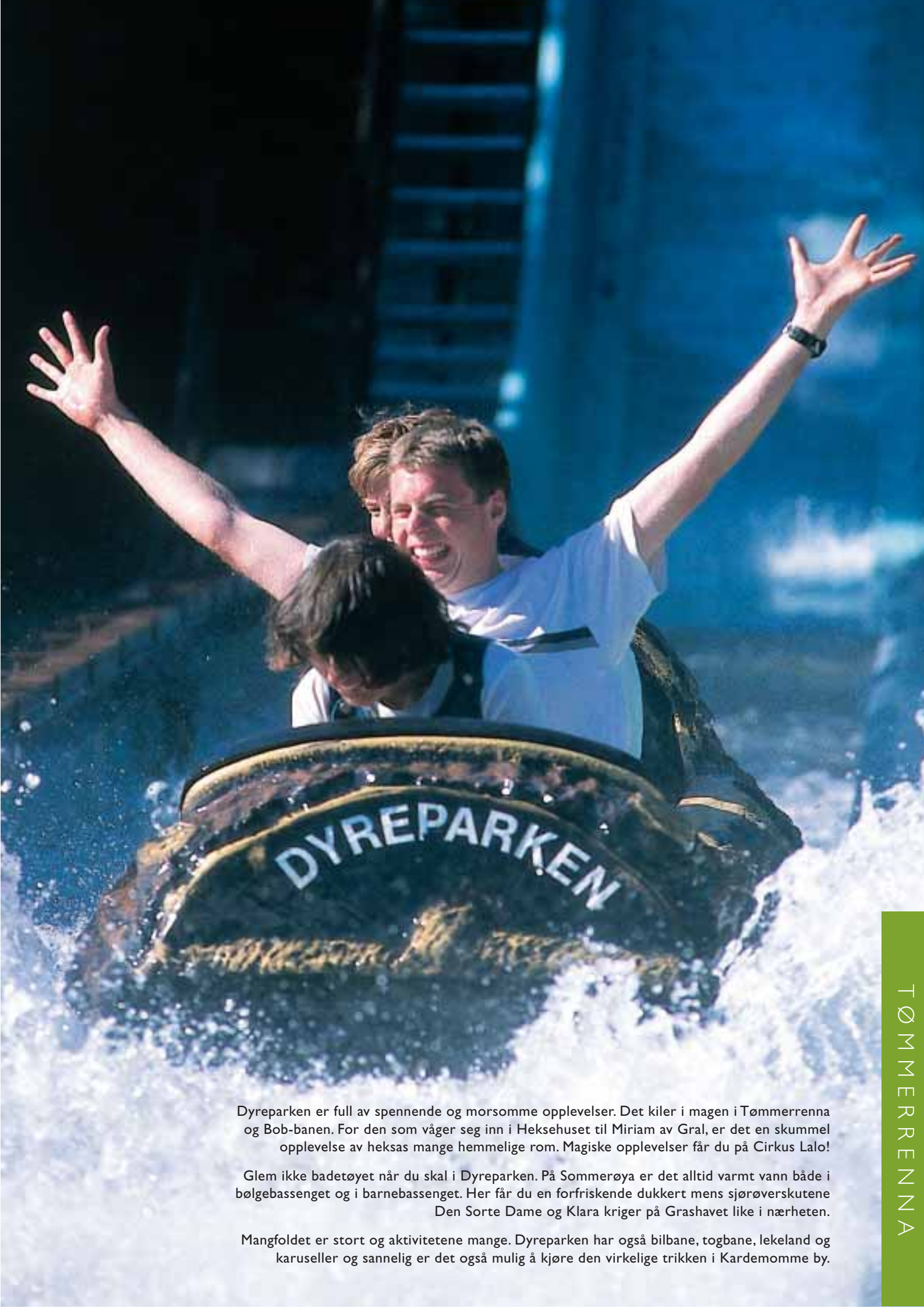
Opprinnelig kostpris pr 1.1.2001	105
Verdi i balansen pr 01.01.2001	105
Andel resultat	-
<b>Verdi i balansen pr 31.12.2001</b>	<b>105</b>

## NOTE 5 ANDRE DRIFTSKOSTNADER (i 1 000 kr.)

	2001	2000
Energikostnader	3 087	2 002
Leasingkostnader (operasjonell leasing)	791	1 418
Reparasjon/vedlikehold	4 308	4 958
Reklame og underholdningskostnader	8 991	9 578
Andre driftskostnader	16 884	16 672
<b>Sum andre driftskostnader</b>	<b>34 061</b>	<b>34 628</b>

## NOTE 6 FORDRINGER (i 1 000 kr.)

	2001	2000
Forskuddsbetalte kostnader	1 415	533
Andre tilgodehavender	1 982	1 661
<b>Sum andre fordringer</b>	<b>3 397</b>	<b>2 194</b>
Pensjonsmidler	1 520	1 560
<b>Sum andre langsiktige fordringer</b>	<b>1 520</b>	<b>1 560</b>
Fordringer med forfall senere enn ett år		
Andre langsiktige fordringer	1 520	1 560
<b>Sum</b>	<b>1 520</b>	<b>1 560</b>



Dyreparken er full av spennende og morsomme opplevelser. Det kiler i magen i Tømmerrenna og Bob-banen. For den som våger seg inn i Heksehuset til Miriam av Gral, er det en skummel opplevelse av heksas mange hemmelige rom. Magiske opplevelser får du på Cirkus Lalo!

Glem ikke badetøyet når du skal i Dyreparken. På Sommerøya er det alltid varmt vann både i bølgebassenget og i barnebassenget. Her får du en forfriskende dukkert mens sjørøverskutene Den Sorte Dame og Klara kriger på Grashavet like i nærheten.

Mangfoldet er stort og aktivitetene mange. Dyreparken har også bilbane, togbane, lekeland og karuseller og sannelig er det også mulig å kjøre den virkelige trikken i Kardemomme by.

# Noter

## NOTE 7 VARER (i 1 000 kr.)

	2001	2000
Lager av handelsvarer	4 448	3 611
<b>Sum</b>	<b>4 448</b>	<b>3 611</b>

Av samlet varelagerverdi pr 31.12.2001 er det foretatt avsetning til ukurans med kr 400 (400 i 2000).

## NOTE 8 GJELD (i 1 000 kr.)

<b>Rentebærende gjeld:</b>	2001	2000
Langsiktig gjeld til kredittinstitusjoner	61 815	52 388
Kortsiktig gjeld til kredittinstitusjoner	7 700	10 996
<b>Sum rentebærende gjeld</b>	<b>69 515</b>	<b>63 384</b>

Langsiktig gjeld til kredittinstitusjoner:	2001	2000
Langsiktig gjeld til kredittinstitusjoner	61 815	52 388
Herav forpliktelse knyttet til balanseført leasing	1 352	1 599
1. års avdrag	4 000	5 144
Forfall senere enn 5 år	36 000	30 067

Langsiktig gjeld til kredittinstitusjoner er i NOK.

Kr 30.000 av den langsiktige gjelden er underlagt fast rente på 7,55 % frem til 31.07.2006.

Øvrig langsiktig gjeld til kredittinstitusjoner har pt en flytende rente på 7,75 %.

Den langsiktige gjelden har avdragsstruktur etter serieprinsippet med siste forfall i 2016.

Gjeld sikret ved pant :	2001	2000
<b>Gjeld til kredittinstitusjoner</b>	<b>69 515</b>	<b>63 384</b>

## Pantsatte eiendeler:

Fordringer		2 799
Varer	4 448	3 611
Varige driftsmidler	134 389	133 186
<b>Sum</b>	<b>138 837</b>	<b>139 596</b>

Selskapet har ikke garantiansvar pr 31.12.2001.



## NOTE 9 AKSJEKAPITAL OG AKSJONÆRINFORMASJON

Aksjekapitalen består av	Antall	Pålydende	Bokført
Aksjer	655 000	50	32 750 000
Sum	655 000		32 750 000

Kristiansand Dyrepark ASA hadde 284 aksjonærer pr 31.12.2001.

### Oversikt over de største aksjonærene pr. 31.12.2001

Firma	Antall aksjer	Eierandel/Stemmeandel
Braganza AS	331 963	50,7 %
SND Invest AS	109 650	16,7 %
Tine Pensjonskasse	46 500	7,1 %
Verdipapirfondet Skagen Vekst	43 950	6,7 %
Leif M. Haanes	21 427	3,3 %
Bramare AS	11 000	1,7 %
Haanes AS	10 024	1,5 %
Norman Daland	10 000	1,5 %
Tanja AS	6 500	1,0 %
Sum	591 014	90,2 %
Øvrige (eierandel < 1%)	63 986	9,8 %
Totalt antall aksjer	655 000	100,0 %

### Aksjer eid av styremedlemmer, adm dir og andre ledende ansatte

#### Styret

Leif M Haanes	31 451
Cathrine Halle	1 000
Edvard Moseid	1 010
Geir Stormorken*	1 040
Petter Gudmundseth	780

#### Adm dir

Reidar Fuglestad	1 890
------------------	-------

#### Andre ledende ansatte

Arne Magne Robstad (parkdirektør)	700
-----------------------------------	-----

\* Geir Stormorken er adm dir i Braganza AS, som ved årsskiftet eide 331 963 aksjer.

### Opplysning om RISK

RISK 1.1.1993	18,44
RISK 1.1.1994	9,65
RISK 1.1.1995	-0,87
RISK 1.1.1996	1,15
RISK 1.1.1997	-4,00
RISK 1.1.1998	-5,36
RISK 1.1.1999	4,87
RISK 1.1.2000	1,79
RISK 1.1.2001	12,90
Beregnet RISK 1.1.2002	12,37



# Noter

## NOTE 10 PENSJONER (i 1 000 kr.)

Selskapet har en kollektiv pensjonsordning som omfatter i alt 45 personer, herav 32 aktive. Ordningen gir rett til definertfremtidige ytelser. Disse er i hovedsak avhengig av antall opptjeningsår, lønnsnivå ved oppnådd pensjonsalder og størrelsen på ytelsene fra folketrygden. Forpliktelsene er dekket gjennom et forsikringsselskap. Videre har selskapet medlemskap i AFP-ordning (usikret forpliktelse). Ordningen omfatter de samme ansatte som er aktive i den kollektive ordningen.

	2001	2000
Nåverdi av årets pensjonsopptjening	422	394
Rentekostnad av pensjonsforpliktelsen	461	477
Avkastning på pensjonsmidler	-796	-851
Resultatførte estimatendringer og avvik	-47	-77
Arbeidsgiveravgift	-	-
Ansattes egenfinansiering	-123	-121
<b>Netto pensjonskostnad-/inntekt(-)</b>	<b>-83</b>	<b>-178</b>
Opptjente pensjonsforpliktelser pr. 31.12	7 365	7 555
Beregnete pensjonsforpliktelser pr 31.12	7 365	7 555
Pensjonsmidler (til markedsverdi) pr 31.12	10 643	11 354
Ikke resultatført virkning av estimatavvik	1 758	2 239
<b>Netto pensjonsforpliktelse (overfinansiering)</b>	<b>(1 520)</b>	<b>(1 560)</b>

### Økonomiske forutsetninger

Diskonteringsrente	7%	7%
Forventet lønnsregulering/ G-regulering	3,3 %	3,3 %
Årlig regulering av pensjoner	2,5 %	2,5 %
Forventet avkastning på fondsmidler	8%	8%
Forventet gjenstående tjenestetid	17	16

De aktuarmessige forutsetningene er basert på vanlige benyttede forutsetninger innen forsikring når det gjelder demografiske faktorer og avgang.

Overfinansiert pensjonsordning er oppført i balansen og inngår i posten andre fordringer (langsiktige) da det er sannsynlig selskapet kan anvende overfinansieringen.

### Selskapets medlemskap i AFP-ordning (usikret forpliktelse) gir følgende forpliktelser

Pensjonsforpliktelse pr 31.12	772	700
Implem.virkning fordelt over gjenstående tjenestetid	-446	-478
<b>Netto pensjonsforpliktelse</b>	<b>326</b>	<b>222</b>
Nåverdi av årets pensjonsopptjening	47	43
Rentekostnad av pensjonsforpliktelsen	27	25
Resultatført andel implementering-/planendring	21	20
Arbeidsgiveravgift	10	10
<b>Netto pensjonskostnad-/inntekt(-)</b>	<b>105</b>	<b>98</b>

De aktuarmessige forutsetninger er overrensstemmende med forutsetningene som er lagt til grunn ved den kollektive ordningen. AFP-beregningen er utført basert på en uttakstilbøyelighet på 50 % ved 62 år. Implementeringsvirkning av AFP-ordningen er fordelt over gjenstående tjenestetid.



Den røde pandaen er liten, vakker og et meget sjeldent dyr som har vært i Dyreparken siden 1988. Den lille pandaen er god til å klatre og tilbringer det meste av dagen i tretoppene.

Arten er utryddingstruet, og i Kina og Nepal hvor den lever, er det ikke mange dyr igjen. Dyreparken har engasjert seg i et internasjonalt bevaringsprogram for den lille røde pandaen for på vår måte å sikre en levedyktig bestand i dyreparker. Programmet har som mål å plassere pandaen ut igjen i de opprinnelige områder.

# Noter

## NOTE 11 SKATT (i 1 000 kr.)

Årets skattekostnad fordeler seg på	<b>2001</b>	<b>2000</b>
Betalbar skatt	3 152	4 037
Endring betalbar skatt tidligere år	10	-56
Endring i utsatt skatt	-2 367	-1 741
<b>Sum skattekostnad</b>	<b>795</b>	<b>2 240</b>

### Beregning av årets skattegrunnlag

Resultat før skattekostnad	3 330	8 071
Ikke fradagsberettigede kostnader	45	128
Resultatandel tilknyttet selskap	-797	
Endring i midlertidige forskjeller	8 680	6 221
<b>Årets skattegrunnlag</b>	<b>11 258</b>	<b>14 420</b>

<b>28 % skatt av årets skattegrunnlag</b>	<b>3 152</b>	<b>4 037</b>
---	--------------	--------------

### Oversikt over midlertidige forskjeller

Varige driftsmidler	-5 998	2 573
Aksjer	-20	-287
Varer	-400	-400
Kundefordringer	-40	
Pensjoner	1 194	1 338
Gevinst- og tapskonto	-143	-179
<b>Sum</b>	<b>-5 407</b>	<b>3 045</b>

<b>28 % utsatt skatt (+) / skattefordel (-)</b>	<b>-1 514</b>	<b>853</b>
---	---------------	------------

I henhold til god regnskapsskikk er det ikke avsatt utsatt skatt på positive midlertidige forskjeller i datterselskap og tilknyttet selskap (kfr note 4). Pr 31.12.2001 fremkommer det en positiv midlertidig forskjell på kr 530 knyttet til innarbeidet resultat i tilknyttet selskap.

## NOTE 12 SALGSINNTEKTER (i 1 000 kr.)

Parkens virksomhetsområder deles inn på følgende måte

Pr. virksomhetsområde	Parkvirksomhet		Salgsvirksomhet		Overnatting		Totalt	
	2001	2000	2001	2000	2001	2000	2001	2000
Driftsinntekter	61 127	60 654	48 846	45 130	3 242	3 587	113 216	109 371
Varekostnader	0	0	15 917	13 620	0	0	15 917	13 620
Bruttofortjeneste	61 127	60 654	32 929	31 510	3 242	3 587	97 298	95 751
Periodens investeringer i varige driftsmidler	12 513	5 881	3 534	6 118	0	0	16 047	11 999

Parkvirksomhet omfatter driften av Dyre- og Fritidsparken.

Driftsinntekter Parkvirksomhet utgjør selskapets billettinntekter.

Salgsvirksomhet omfatter drift av Parkens serverings- og salgssteder.

Videre inngår alle salgsaktiviteter i Fritidsparken.

Overnatting består av drift av 14 hytter i Hyttegrend, samt 8 av husene i Kardemomme by.

**NOTE 13 LØNNSKOSTNADER, ANTALL ANSATTE, GODTGJØRELSE, LÅN TIL ANSATTE MM.**

Lønnskostnader (i 1 000 kr.)	2001	2000
Lønninger	35 040	29 171
Arbeidsgiveravgift	5 246	4 212
Pensjonskostnader	22	-80
Aktiverte egne investeringsarbeider	-195	-93
Andre ytelser	2 147	2 382
<b>Sum</b>	<b>42 260</b>	<b>35 592</b>

Gjennomsnittlig antall fast ansatte i løpet av regnskapsåret har vært 86 (38 heltidsansatte, 62 deltidsansatte og 596 sesongansatte (mai- august)).

Ytelser til ledende personer	Daglig leder	Styret
Lønn og bonus	1 069	0
Pensjonsutgifter	0	0
Annen godtgjørelse	249	400
<b>Sum</b>	<b>1 318</b>	<b>400</b>

Tidligere adm dir i KDP ASA gikk over i ny stilling i 1999. Han har mulighet til å gå av med pensjon ved fylte 64 år, og vil eventuelt oppebære rett til 65 % av årslønn fratrukket eventuell alders-/utførepensjon, fra fratredelsestidspunkt og frem til pensjonsalder 67 år.

Adm dir har avtale om etterlønn oppad begrenset til 1,5 år etter fratreden fra sin stilling. Videre har adm dir og parkdirektør bonusordning utfra gitte oppnådde resultater. Utbetalte bonuser i år 2001 for 2000 utgjør tilsammen kr 244. Det er ikke avsatt bonuser i regnskapet for 2001.

Det er ikke gitt lån/sikkerhetsstillelse til daglig leder, styreformann eller andre nærstående parter.

**Revisor**

Revisjonshonoraret for 2001 utgjorde kr 189, mens rådgivning utgjorde kr 62.

**NOTE 14 POSTER SOM ER SLÅTT SAMMEN I REGNSKAPET (i 1 000 kr.)**

Finansinntekter	2001	2000
Resultatandel på investering i tilknyttet selskap	797	
Andre renteinntekter	116	339
<b>Sum finansinntekter</b>	<b>913</b>	<b>339</b>

Finanskostnader	2001	2000
Resultatandel på investering i tilknyttet selskap		267
Andre rentekostnader	4 913	4 844
<b>Sum finanskostnader</b>	<b>4 913</b>	<b>5 111</b>



Mitt Afrika samler alle de afrikanske dyra i Dyreparken. Her kan du oppleve giraff, elandantilope, sebra, gnu, blissbukk og struts. I tillegg kan du se hynehunder – den afrikanske ulven – som er en sjeldenhet og som kom til Dyreparken i 2001. I et samarbeid med Port Lympne i England, arbeider Dyreparken for å bevare denne utryddingstruede arten. Dyreparken har et hyenepar som vi håper skal sette levedyktige og sterke valper til verden.





PricewaterhouseCoopers DA  
Postboks 447  
N-4064 Kristiansand  
Telefon 38 10 45 00  
Telefax 38 07 01 20

Til generalforsamlingen i Kristiansand Dyrepark ASA

## Revisjonsberetning for 2001

Vi har revidert årsregnskapet for Kristiansand Dyrepark ASA for regnskapsåret 2001, som viser et overskudd på 2 535 000. Vi har også revidert opplysningene i årsberetningen om årsregnskapet, forutsetningen om fortsatt drift og forslaget til anvendelse av overskuddet. Årsregnskapet består av resultatregnskap, balanse, kontantstrømoppstilling og noteopplysninger. Årsregnskapet og årsberetningen er avgitt av selskapets styre og daglig leder. Vår oppgave er å uttale oss om årsregnskapet og øvrige forhold i henhold til revisorlovens krav.

Vi har utført revisjonen i samsvar med revisorloven og norsk god revisjonsskikk. God revisjonsskikk krever at vi planlegger og utfører revisjonen for å oppnå betryggende sikkerhet for at årsregnskapet ikke inneholder vesentlig feilinformasjon. Revisjon omfatter kontroll av utvalgte deler av materialet som underbygger informasjonen i årsregnskapet, vurdering av de benyttede regnskapsprinsipper og vesentlige regnskapsestimater, samt vurdering av innholdet i og presentasjonen av årsregnskapet. I den grad det følger av god revisjonsskikk, omfatter revisjon også en gjennomgåelse av selskapets formuesforvaltning og regnskaps- og intern kontroll-systemer. Vi mener at vår revisjon gir et forsvarlig grunnlag for vår uttalelse.

Vi mener at

- årsregnskapet er avgitt i samsvar med lov og forskrifter og gir et uttrykk for selskapets økonomiske stilling 31. desember 2001 og for resultatet og kontantstrømmene i regnskapsåret i overensstemmelse med norsk god regnskapskikk
- ledelsen har oppfylt sin plikt til å sørge for ordentlig og oversiktlig registrering og dokumentasjon av regnskapsopplysninger i samsvar med norsk lov og god regnskapskikk
- opplysningene i årsberetningen om årsregnskapet, forutsetningen om fortsatt drift og forslaget til anvendelse av overskuddet er konsistente med årsregnskapet og er i samsvar med lov og forskrifter.

Kristiansand, 08. februar 2002

**PricewaterhouseCoopers DA**

Torstein S Robstad  
Statsautorisert revisor

Kontorer: Oslo Arendal Bergen Drammen Fosskåstad Fiske Høns Kristiansand Mandal Mo i Rana Steingjer Trondheim Tvedestrand  
PricewaterhouseCoopers navnet refererer til individuelle medlemsselskaper. Eksempel på det vesleassosiperte PricewaterhouseCoopers organisasjon.  
Medlemmer av Den norske Revisorforening | Forståelseslinjen: NO 602 922 347  
www.pwcglobal.com/no



# Finansielle hovedtall

(MNOK)	2001	2000	1999	1998	1997
Driftsinntekter	<b>113,2</b>	109,4	94,4	86,1	87,2
Avskrivninger	<b>13,6</b>	12,7	11,6	9,9	9,9
Driftsresultat	<b>7,3</b>	12,8	5,0	6,7	8,3
Finanskostnader	<b>-4,9</b>	-5,1	-4,5	-3,0	-3,0
Resultat før skattekostnad	<b>3,3</b>	8,1	0,8	3,7	5,2
Årsoverskudd	<b>2,5</b>	5,8	0,5	2,7	3,7
Kontantstrøm	<b>13,8</b>	16,8	11,9	11,8	14,9
Investeringer	<b>16</b>	11,4	24,7	11,8	7,2
Rentebærende gjeld	<b>69,5</b>	63,4	59,7	50,1	51,2
Bokført egenkapital	<b>78,1</b>	75,6	71,7	71,2	69,8
Sum eiendeler	<b>160,5</b>	154,7	142,8	135,6	134,6

## Nøkkeltall

Driftsmargin	<b>6,4 %</b>	11,7 %	5,3 %	7,8 %	9,5 %
Totalt antall besøkende	<b>528 850</b>	526 458	471 108	458 000	496 000
Omsetning pr.besøkende (i kr.)	<b>214</b>	208	200	188	176
Avkastn.sysselsatt kapital	<b>5,6 %</b>	9,5 %	4,0 %	5,6 %	6,7 %
Egenkapitalavkastning	<b>3,2 %</b>	7,7 %	0,7 %	3,8 %	5,3 %
Egenkapitalandel	<b>48,7 %</b>	48,9 %	50,2 %	52,5 %	51,9 %
Fortjeneste pr.aksje	<b>3,8</b>	8,9	0,8	4,1	5,6
Kontantstrøm pr.aksje	<b>21,1</b>	25,6	18,2	18,0	22,7
Utbytte pr.aksje	<b>0</b>	3	0	2	4
Gjennomsnittlig antall aksjer	<b>655 000</b>	655 000	655 000	655 000	655 000

### 1. KONTANTSTRØM

Resultat før skattekostnad - betalbar skatt + ordinære avskrivninger.

### 2. DRIFTSMARGIN

Driftsresultat/ Driftsinntekter.

### 3. TOTALT ANTALL BESØKENDE

Alle registrerte gjester ifølge tellere.

### 4. OMSETNING PR. BESØKENDE

Driftsinntekter/ Antall besøkende.

### 5. AVKASTNING SYSSELSATT KAPITAL

Resultat før skattekostnad pluss finanskostnader/ Summen av gjennomsnittlig rentebærende gjeld og egenkapital.

### 6. EGENKAPITALAVKASTNING

Årsresultat/ Gjennomsnittlig egenkapital.

### 7. EGENKAPITALANDEL

Egenkapital/ Sum gjeld og egenkapital.

### 8. FORTJENESTE PR. AKSJE

Årsresultat/ Gjennomsnitt antall aksjer.

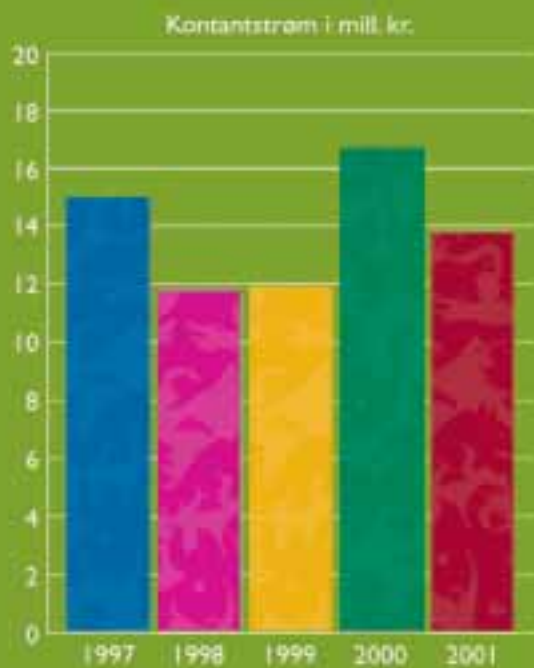
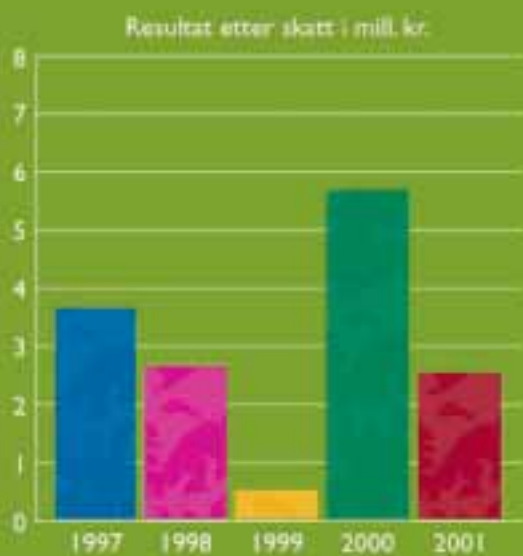
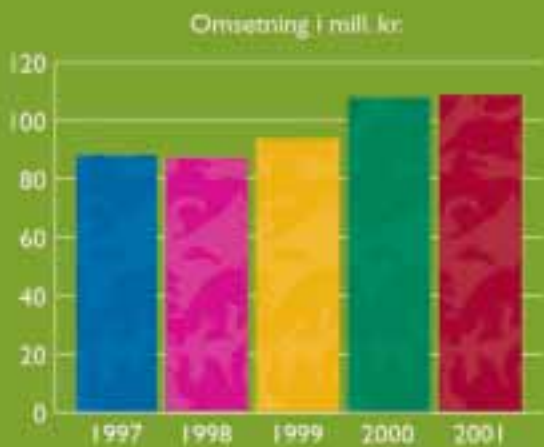
### 9. KONTANTSTRØM PR. AKSJE

Kontantstrøm/ Gjennomsnitt antall aksjer.

### 10. UTBYTTE PR. AKSJE

Avsatt utbytte/ Antall aksjer pr 31.12.





# Aksje- og aksjonærinformasjon

Aksjekapitalens utvikling (i 1 000 kr.)

		<b>Aksjekapital</b>	<b>Antall aksjer</b>	<b>Pålydende</b>
1978	Reetablert som AS	500	500	1 000,-
1985	Oppskrivning	2 000	2 000	1 000,-
1986	Oppskrivning	6 000	6 000	1 000,-
1987	Emisjon	9 500	9 500	1 000,-
	Splitt	9 500	95 000	100,-
1993	Fondsemisjon	19 000	190 000	100,-
	Splitt	19 000	380 000	50,-
	Privat plassering	32 750	655 000	50,-

## Utenlandskvote

Pr. 31.12.2001 var utenlandsk eierandel 0,02 % ved 4 aksjonærer.

## Aksjekurs

Aksjekursen var ved nyttår kr. 95.



# Dyreparkens engasjement for utryddingstruede dyrearter



Flere enn 600 millioner besøkende pr. år gjør verdens dyreparker til det aller største nettverket for natur- og dyrevern. Sammen har vi arbeidet fram mål for medvirkning til å øke den biologiske kunnskapen i samfunnet og redde ulike vekster og dyrearter.

I Dyreparken omsettes denne strategien i praktisk handling på flere måter. Dyreparken deltar, som medlem av EAZA (European Association of Zoos and Aquariums) Eog Svensk Dyreparkforening, i flere internasjonale og nordiske bevaringsprogrammer for utryddingstruede dyr ved hjelp av avlsprogram og økonomisk hjelp. Dyreparken tilbyr en rekke informasjon til publikum for å øke bevisstheten omkring bevaring av dyr.



## Sibirsk tiger

Tigerens framtid er meget dystert. Det finnes ikke mer enn ca. 250 sibirske tigre igjen i sine naturlige områder. Trusselen om utrydding skyldes ulovlig jakt for å drive handel med skinn og kroppsdelene. Dyreparken er gjennom EAZA med i et europeisk bevaringsprogram for sibirske tigre, og vil på denne måten sikre en levedyktig og sunn bestand i dyreparker. Dyreparken er også med på å støtte prosjekter som arbeider for å bevare sibirsk tiger i sitt naturlige miljø.

## Sjimpansene

For 100 år siden fantes det ca. 2 millioner ville sjimpanser. I dag er antallet redusert til omlag 70 000. Flere kriger har rasert store områder i Kongo, Rwanda og Burundi som er sjimpansenes hjemmeområde. Lokalbefolkningen sulter og tyr til ulovlig jakt for å skaffe mat. Hvis ikke utviklingen snus, kan sjimpansen være utryddet innen 10 år. Jane Goodall har etablert et nettverk av reservater i Afrika som til sammen gjør det mulig å redde sjimpansene fra utrydding. Her tas forlatte sjimpanseunger vare på under tilsyn av kvalifisert personell. På den måten blir disse ambassadører i arbeidet med å stoppe tjuvjakten på sjimpansene. Dyreparken har gitt økonomisk støtte til et av disse reservatene – Sweetwater Chimpanzee Sanctuary i Kenya.

## Gylden løveape

Gylden løveape holder til i Brasil. Bevaringsprogrammet i dyreparker har gitt konkrete resultater i utplassering av individer som igjen har sikret at stammen i sine opprinnelige områder vokser. Dyreparken har to individer av denne arten.

## Liten rød panda

Den røde pandaen lever i bambus-skogene høyt oppe i Himalaya fjellene i Kina og Nepal. Etter hvert som skogen hogges og brennes, blir det stadig vanskeligere for den sky pandaen å finne steder hvor de kan leve i fred. Dyreparken har allerede avlet flere røde pandaer siden den første kom i 1988.

## Dvergflodhest

Dvergflodhesten lever i et svært begrenset område i Vest Afrika. Det er i underkant av 400 registrerte dyr igjen. Dyreparken har registrert 4 fødsler.

## Hyenehund

Den afrikanske ulven er utryddingstruet. Vi deltar sammen med Port Lympne i England i dette prosjektet og har et hyene-par i Dyreparken.



## Jerv

Den nordiske jerven er også utryddingstruet. Det er et nordisk engasjement som administrerer dette programmet for EAZA. Vi har et avlspaar i Dyreparken som har fått unger flere ganger.

## Przerwalskihest

Przerwalskihesten holder til i Mongolia. Dette er også et eksempel på at dyreparkers engasjement innen artsbevaring har gitt konkrete resultater i utplassering og vekst i de opprinnelige områder.

## Svart lemur

Lemuren lever i familiegrupper på Madagaskar. Dyreparken tar del i bevaringsprogram også for denne arten.



