

# Övriga enheter



## POSTFASTIGHETER

Postens fasta egendom, byggnader och bostadsrätter finns samlade i Postfastigheter AB med dotterbolag. Förutom ägande och förvaltning av egna fastigheter erbjuder Postfastigheter konsulttjänster inom fastighetsområdet till Postens affärsområden samt sköter förvaltningen av Postens Pensionsstiftelses fastighetsbestånd.

Det egna fastighetsbeståndet bestod vid utgången av 1998 av 105 fastigheter med en sammanlagd yta om 484 000 m<sup>2</sup>. Under året har aktier i fyra dotterbolag överförts till Postens Pensionsstiftelse. Dessutom har fyra mindre fastigheter och andelar i två handelsbolag avyttrats.

Det bokförda värdet av fastigheterna uppgår per 1998-12-31 till 1,5 miljarder kronor. Fysiskt är fastigheterna spridda över landet men värdemässigt är huvuddelen belägna i Stockholm, Göteborg och Malmö. I syfte att ytterligare koncentrera beståndet till orter där Posten har en större verksamhet har projekt syftande till försäljning av ett trettiotal fastigheter inletts.

Under året har en omorganisation genomförts i syfte att effektivisera och fokusera verksamheten. Ett mål i detta förändringsarbete är att förstärka integrationen med kundernas verksamhet.

En rikstäckande konsultrörelse har inrättats för att stödja Postens olika enheter i lokalfrågor. Enheten har inriktning på lokalplanering, entreprenadupphandling, projektering och hyresförhandling.

Under året har Postfastigheters entreprenadrörelse sålts.

## POSTBOLAGENGRUPPEN

Postbolagengruppen är en sammanhållen företagsgrupp som på affärsmässiga grunder, väsentligen internt inom koncernen erbjuder ett brett utbud av varor och tjänster. Från och med 1999 upphör Postbolagengruppen som sammanhållande grupp och de olika enheterna och bolagen integreras i koncernens övriga verksamheter.

Postbolagengruppen har under 1998 bestått av:

Postbolagen AB, Posten PIC AB, som är Postens inköpscentral för kontors-och postmaterial, Baltic Logistic System International AB (BLS-I) med dotterbolag i Polen, Estland, Lettland, Litauen och nordvästra Ryssland. Under en första uppbyggnadsfas har BLS-I tillhört Postbolagengruppen men från 1999 övergår denna verksamhet till affärsområde Posten Logistik. Postbolagengruppen har även varit sammanhållande för enheterna Posten System-service, som levererar IT-tjänster inom områdena verksamhetsanalys, framtida IT, utveckling, förvaltning samt IT-produktion. PostCom som ansvarar för tjänster inom data- och telekommunikation inom Postkoncernen samt HK-Service som ansvarar för intern service vid huvudkontoret.

## RISKMANAGEMENT INOM POSTKONCERNEN

Kunderna visar sitt förtroende genom att välja Posten som leverantör. För att leva upp till detta förtroende har Posten ett väl utvecklat säkerhetssystem. Det utgår från kundens behov av säkerhet, personalens säkerhet och ägarens ekonomiska krav.

Posten erbjuder tjänster med varierande grad av säkerhet. Skälet är att alla kunder har olika behov av säkerhet. Kunder med höga krav på säkerhet erbjuds tjänster som har säkerhetskontroller integrerade i samtliga led. I dessa tjänster ingår ekonomiska ersättningar<sup>1)</sup>, om kundernas försändelser trots säkerhetskontrollerna skulle förkomma. Genom Posten Försäkrings AB kan Posten tillhandahålla försäkringsskydd för de tjänster som erbjuds. Oavsett vilken tjänst kunden väljer, utreder Posten alltid förkomna försändelser. Om det uppstår misstanke om brott görs alltid en polisanmälan.

<sup>1)</sup> Regleras i produktvillkoren.





I Posten Brev finns cirka 500 elfordon vilket utgör cirka 10 procent av fordonsparken.



Affärsområdena Posten Brev, Posten Logistik och Posten Utrikes har tillsammans utarbetat långtgående miljökrav att beakta vid köp av transporter från Poståkeriet och externa åkare.

## Miljöredogörelse

*Kundernas och samhällets krav har lett till en ökad systematik och målmedveten miljöledning inom Posten.*



# Miljöredogörelse

*Kunderna ställer krav vid upphandling av Postens tjänster och frågar om miljöpolicy, miljöledning och miljöprogram, transporter och pappers- och emballageanvändning. Miljöarbete är ett konkurrensmedel, inte minst inom logistik- och bankområdena. Posten har utvecklat miljökrav för sina inköp av kontorsutrustning som datorer, kopiatorer m.m.*

## VERKSAMHETENS MILJÖPÅVERKAN

Postens miljöpåverkan kan hänföras till transporter, lokaler, inköp, avfall och individen.

*Transporter* av fysiska meddelanden och varor medför förbrukning av bränslen som påverkar klimatet samt mark och luft genom försurande, gödande och giftiga avgasemissioner. Även tillverkning, underhåll och skrotning av fordon påverkar miljön.

*Lokaler* för postkontor, sorteringsterminaler och annan verksamhet upptar en yta om cirka 1,7 miljoner kvadratmeter. Byggnation, uppvärmning, kylning, belysning, städning och underhåll kräver energi och andra miljöresurser, liksom den verksamhet som bedrivs i lokalerna.

*Inköp* av papper, kontorsmaskiner, inredningar, produktionsutrustning m. m., leder till miljöpåverkan under produkternas hela livscykel. De samlade inköpen i Posten, exklusive investeringar, uppgår till omkring 8 miljarder kronor per år.

Restprodukter och *avfall* i någon form uppstår som ett resultat av all förbrukning.

Slutligen påverkar *individen* – Postens anställda – miljön på ett sätt som varierar med kunskap, attityd och beteende.

Inom Posten Frimärken bedrivs tillståndspliktig verksamhet enligt Miljöbalken. Vid frimärckstryck sker en ytbehandling som består av förkoppling och kromning av tryckcylindrar för tillverkning av ståltryckta frimärken. Miljörapport lämnas årligen till Miljöförvaltningen. Även inom Postgirot bedrivs tillståndspliktig verksamhet vid dess fotolaboratorium. Se vidare Förvaltningsberättelsen sid. 44.

## LEDNINGENS ENGAGEMANG

Postens första miljöpolicy antogs 1993. I februari 1998 antogs en ny som anpassats till standarden för miljöledning ISO 14001. Med den nya miljöpolicyen ger Posten uttryck för ambitionen att medverka till uppfyllandet av de nationella miljömålen.

### *Miljöledningssystem*

Postens ledning har tagit ställning för att miljöledning i linje med ISO 14001 ska utnyttjas. Postens enheter har kommit

olika långt i sitt arbete med att införa miljöledningssystem. De flesta har gjort en inledande kartläggning.

Posten Logistik erhöll ett ISO 14001-certifikat i februari 1998. Posten Brev arbetar med målet att hela verksamheten ska certifieras mot 14001 i slutet av 1999. Postgirot befinner sig liksom Posten Försäljning och Posten Utrikes på ett inledande stadium i införandet av ett miljöledningssystem. I Postens affärsplanering hanteras miljöfrågorna på samma sätt som annan planerad verksamhet.

### *Organisation*

Miljöfrågor förs ut i organisationen via chefer, miljösamordnare och kontaktpersoner. Omorganisationer gör att det lokala nätverket omorganiseras. Postens Miljösekreteriat, som är en koncernövergripande enhet för miljöfrågor, ansvarar för att följa upp miljölagar och att förse enheter med en aktuell förteckning över författningar av relevans för verksamheten.

## MÅL OCH ÅTGÄRDER

### *Miljömål*

De övergripande målen för miljöarbetet hänför sig till de 15 nationella miljömålen. De nationella målen som har koppling till Posten är främst Frisk Luft, Bara naturlig försurning, God bebyggd miljö, Giftfri miljö, Skyddande ozonskikt och Begränsad klimatpåverkan.

### *Miljöåtgärder*

Posten kräver deklARATIONER, certifikat eller märkning vid inköp av transporter, service, lokalvård, papper, kontorsmaskiner, möbler, kontorsmaterial m. m.

Miljökriterier inarbetas i Postens verktyg för projekt- och systemutveckling och planer finns i riktning mot miljödriven tjänsteutveckling.

Poståkeriet har utvecklat en fordonsdatabas som medger att man kan följa och påverka miljöbelastningen. En motsvarande databas är under uppbyggnad i Posten Brev.

Posten deltar i och följer utvecklingen på miljöområdet. Detta sker i första hand genom kontakter med universitet och högskolor, branschorganisationer samt deltagande i svenska och internationella arbetsgrupper. Som exempel kan nämnas

att Posten Brev under 1998 tecknat ett samarbetsavtal med Luleå Tekniska Universitet, med syfte att bland annat kunna definiera de bästa distributionsfordonen från miljösynpunkt.

#### Miljödata

Mätmetoder och kvaliteten i framtagen miljödata förbättras ständigt. Posten har dock fortfarande svårigheter att mäta sin miljöpåverkan och därmed även att se hur principen om ständig förbättring uppfylls.

Under året har avtal tecknats med SJ om att gå över från bil till tåg för transport av huvuddelen av ekonomiposten. Detta får till följd att Postens transporter på landsväg kommer att minska med 160 000 mil per år.

Postens transporter gav 1998 upphov till cirka 196 tusen ton koldioxid.

I Posten Brevs rikstransporter förbrukades cirka 3,4 miljoner liter dieselolja och cirka 10,6 miljoner liter flygbränsle. För dessa brevtransporter kördes 850 tusen mil med lastbilar, cirka 120 tusen mil med tåg och cirka 290 tusen mil med flyg.

I uppsamlings- och spridningstransporter och i brevtudelnings förbrukades drygt 33 miljoner liter fordonsbränsle vid en körsträcka om 18 miljoner mil. I brevtudelnings utgör cirka 9 procent av fordonen eller cirka 440 st elfordon – exklusive ett antal cyklar med eldrivna hjälpmotorer.

Posten Logistiks rikstransporter av paket förbrukade knappt 13 miljoner liter dieselolja vid en årlig körsträcka om drygt 4 miljoner mil.

Förbrukningen av fordonsbränsle i insamling och distribution av paket uppskattas till 14 miljoner liter 1998 vid en körsträcka om 6 miljoner mil.

I Posten finns cirka 600 förmånsbilar och cirka 160 tjänstebilar, som körs i genomsnitt 1000 mil per år i tjänsten. Det innebär en förbrukning av knappt en miljon liter bensin och cirka 11 tusen liter biobränslen.

Affärsområdena Posten Brev, Posten Logistik och Posten Utrikes har tillsammans utarbetat långtgående miljökrav att beakta vid köp av transporter från Poståkeriet och externa åkare. Den sammanlagda körsträckan på landsväg i Postens brev- och paketservice var cirka 29 miljoner mil. Av

dessa var cirka 19 miljoner mil lastbilstransporter, vilka köptes till 100 procent i enlighet med miljökraven.

Posten ställer miljökrav till exempel i form av kommunalt godkännande för bilverkstäder, märkning av städkemikalier, krav i den samordnade upphandlingen av persondatorer, officiell miljömärkning eller Posten Inköpscentrals (PIC) märkning för kopiatorer, faxar m m, PIC's märkning för kontorsmaterial samt krav på miljöpolicy och miljöprogram.

Under 1998 har Postens verksamhet och kunders direktreklamuppdrag och emballage med mera gett upphov till cirka 58 000 kg farligt avfall, cirka 485 000 kg avfall för deponi, cirka 4 370 000 kg pappers-, wellpapp- och kartongavfall och cirka 1 955 000 kg övrigt brännbart avfall. I samband med ombyggnationer och renoveringar har gamla lysrör, innehållande kvicksilver, bytts ut i stor omfattning under året, vilket är anledningen till att det miljöfarliga avfallet har ökat.

#### Medarbetarna

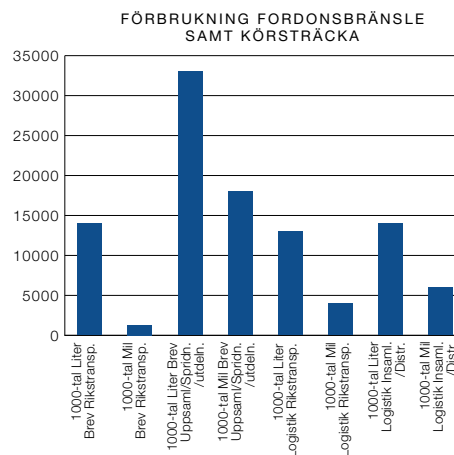
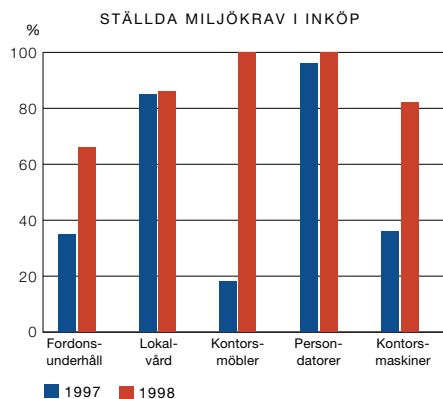
Nyckelgrupper som inköpare, miljösamordnare och kontaktpersoner har genomgått miljöutbildning. Breddutbildning ges i anslutning till införandet av miljöledningssystem. Av Postens heltidsanställda personer, har cirka 14 procent fått grundläggande miljöutbildning. Medarbetarna kan följa miljöarbetet via koncernens Intranät.

#### Ekonomi

Posten har inte identifierat sådana miljörisiker, miljöinvesteringar eller andra framtida miljöåtaganden som motiverar kommentarer i den ekonomiska redovisningen över 1998. Till en del kan Postens kostnader för miljöinsatser uppvägas av besparingseffekter genom bättre utnyttjande av energi och andra resurser. Posten kan däremot inte beräkna hur miljöanpassning av produktion och tjänster påverkar intäkterna.

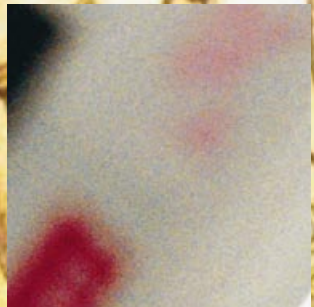
#### Framåtblick

Posten fortsätter arbetet med införande av miljöledningssystem med sikte på certifiering av större delen av verksamheten. Efter etableringen av miljöledningssystem kommer miljöanpassning av processer dvs produktion och utveckling av nya tjänster liksom samspelet med kunder och leverantörer att prioriteras.



... från utvärdering  
i dansa. En  
ste ju ha  
viktigast  
hur de  
som  
nästa  
Alla  
av

Det är samtliga medarbetare som skapar framtidens möten genom att se nya möjligheter och att våga anta utmaningar. Att tänka nytt och att ha en ständig vilja till förnyelse är ett av Postens ledord.



SVERIGE BREV INRIKES

SVERIGE



# Förvaltningsberättelse

Styrelsen och verkställande direktören får härmed avge redovisning för verksamheten i moderbolaget och koncernen för 1998.

## VERKSAMHET

Posten AB (publ) är moderbolag i Postkoncernen. Koncernens omfattning per den 31 december 1998 framgår av not 17.

## AFFÄRSOMRÅDEN

### Marknadsutveckling

*Posten Brev* förmedlar i huvudsak fyra typer av meddelanden: administrativ kommunikation, marknads-kommunikation, tidskrifter och tidningar samt privata meddelanden. Dessa meddelanden i form av försändelser svarar för sammanlagt 90 procent av Posten Brevs totala omsättning. Kvaliteten i inrikes brevbefordran mätt som andel brev i rätt tid uppgick till 97,3 procent (97,0) enligt Postens egna mätningar. Posten Brevs totala rörelseintäkter under 1998 var 14 598 Mkr (14 094). Resultatet efter finansiella poster uppgick till 1 155 Mkr (1 103).

*Postgirot* erbjuder betalningsförmedling och andra finansiella tjänster som möter kundens behov nu och i framtiden. Postgirot är en av de ledande betalningsförmedlarna i Sverige med en marknadsandel på drygt 46 procent. Postgirots totala rörelseintäkter under 1998 var 3 439 Mkr (3 376). Resultatet efter finansiella poster uppgick till 263 Mkr (264).

*Posten Logistik* är en av de tre största logistikföretagen i Sverige. Posten Logistik förmedlar gods inom landet samt i samarbete med Posten Utrikes även internationellt. Som första logistikföretag i Sverige blev Posten Logistik miljöcertifierat enligt ISO 14 001 i början av 1998. Posten Logistik totala rörelseintäkter 1998 var 3 418 Mkr (3 242). Resultatet efter finansiella poster uppgick till -125 Mkr (102).

Resultatförsämringen förklaras av omstruktureringskostnader i samband med införandet av det nya logistiknätet. Exklusive omstruktureringskostnader uppgick Posten Logistik resultat 1998 till 40 Mkr.

*Posten Utrikes* utvecklar och tillhandahåller internationella kommunikations- och logistik-tjänster inklusive tullhantering och distribution av från utlandet ankommande meddelanden och varor. Affärsområdet har tre sorteringsterminaler: Arlanda (huvudsakligen brev), Malmö (brev) och Malmö/Toftanäs (paket). Produktionen är i hög grad integrerad med övriga Posten, framför allt Posten Brev och Posten Logistik. Posten Utrikes totala rörelseintäkter 1998 var 2 371 Mkr (2 223). Resultatet efter finansiella poster uppgick till 125 Mkr (170).

*PostNet* har ett övergripande ansvar för att utveckla Postkoncernens tjänsteutbud för främst områdena elektronisk handel, avseende såväl företag till företag som företag till konsument, tredjepartslogistik, elektronisk

infrastruktur och marknadskommunikation. PostNet bildades den 1 december 1997 varför några jämförelsevärden för föregående år inte lämnas. PostNets totala rörelseintäkter 1998 var 266 Mkr. Resultatet efter finansiella poster uppgick till -66 Mkr.

*Posten Försäljning* svarar för Postens kontorsnät och för försäljning och service till mindre företag, organisationer, föreningar och privatpersoner. Under affärsområdet redovisas även de finansiella tjänster som tidigare år har särredovisats under Posten Finansiella tjänster då enheterna numera är sammanslagna.

Posten Försäljnings totala rörelseintäkter 1998 var 4 581 Mkr (4 665). Resultatet efter finansiella poster uppgick till -570 Mkr (-550).

### Interna priser

Inom Postkoncernen sker betydande köp av produktions- och försäljningsresurser mellan affärsområdena. Huvudprincipen är marknadsmässiga priser i dessa relationer.

För finansiering av kassaservicen och för att täcka vissa avvecklingskostnader har Posten Försäljning i likhet med fjolåret erhållit ersättning från Posten Brev med 325 Mkr (325) och från övriga gemensamma enheter 160 Mkr (160).

Utöver detta har Posten Försäljning erhållit 200 Mkr (200) från staten under 1998 för upprätthållande av den rikstäckande kassaservicen.

### Övriga koncernenheter

Inom övriga koncernenheter ingår Postfastigheter, som förvaltar koncernens fastigheter, och Postbolagengruppen, som är en sammanhållande enhet för flera affärsstödjande enheter. Vidare ingår Posten Affärsutveckling, Kundsegmentorganisationen samt process- och koncernstaber. Övriga koncernenheters sammanlagda resultat efter finansiella poster uppgick under 1998 till 293 Mkr (-34).

### Strukturåtgärder

Under 1998 har strukturåtgärder genomförts inom de flesta affärsområdena motsvarande 425 Mkr. Dessa strukturåtgärder har i stor utsträckning varit personalrelaterade, i form av avgångsvederlag, starta eget bidrag och förtida pension. Strukturåtgärderna är en följd av de fortsatta rationaliseringarna inom koncernen.

## PERSONAL

Medelantalet anställda uppgick under 1998 till 42 108 (42 903) en minskning med 795. Av medelantalet anställda inom Postkoncernen är 52 procent (51) män.

## STYRELSE OCH LEDNING

Under 1998 har Posten AB (publ) haft, utöver ordinarie bolagsstämma, två extra bolagsstämmor, bland annat för att besluta om förändringar i styrelsens sammansättning.

Under 1998 har styrelsen i Posten AB (publ) haft följande sammansättning:

1 januari till 16 juni 1998; Ordförande: Rune Molin. Ledamöter: Jan Blomberg, Monica Lindstedt, Olle Lund, Annika Lundius, Kerstin Stenberg, Ingela Tuvegran, Widar Georgsson, Åke Kihlberg samt Björn Nyström.

16 juni till 6 november 1998; Ordförande: Björn Rosengren, avgick 7 oktober 1998. Ledamöter: Ulf Spång, Christina Ragsten Pettersson, Olle Lund, Annika Lundius, Kerstin Stenberg, Ingela Tuvegran, Widar Georgsson, Åke Kihlberg samt Björn Nyström.

Från den 6 november; Ordförande: Göte Bernhardsson. Ledamöter: Ulf Spång, Christina Ragsten Pettersson, Olle Lund, Annika Lundius, Kerstin Stenberg, Ingela Tuvegran, Gunnel Töyrä Axelsson, Åke Kihlberg samt Björn Nyström.

Styrelsen har haft 9 protokollförda sammanträden under 1998 där den, i enlighet med den gällande arbetsordningen för styrelsen, behandlat bokslut, strategifrågor, halvårsbokslut, affärsplan inklusive mål m.m.

VD och koncernchef Ulf Dahlsten sade i augusti 1998 upp sig med en uppsägningstid om maximalt ett år. Den 15 februari 1999 tillträdde Lennart Grabe som ny VD och koncernchef.

## PENSIONSSTIFTELSE

Postens pensionsåtaganden intjänade till och med den 31 december 1996 tryggas sedan slutet av 1997 genom en pensionsstiftelse. Avsättning till stiftelsen gjordes i slutet av 1997 med 2 333 Mkr. I början av 1998 har

ytterligare avsättningar skett om totalt 5 760 Mkr. Se vidare not 25.

## NYA REGLER FÖR PENSIONSBERÄKNING

Finansinspektionen fattade i januari 1997 beslut om nya försäkringstekniska grunder för tryggande av pensionsutfästelser. Inom Postkoncernen tillämpas Finansinspektionens äldre grunder, i enlighet med den alternativregel som medges enligt FFFS 1997:2. Enligt alternativregeln får de äldre grunderna tillämpas till utgången av 1999. De nya beräkningsgrunderna medför skuldökningar med betydande belopp för företag med värdesäkrade pensionsutfästelser. Sådana pensionsutfästelser förekommer framförallt i statlig verksamhet. För Postkoncernens del innebär de nya reglerna en ökning av pensionskulden med 1 800 Mkr inklusive särskild löneskatt.

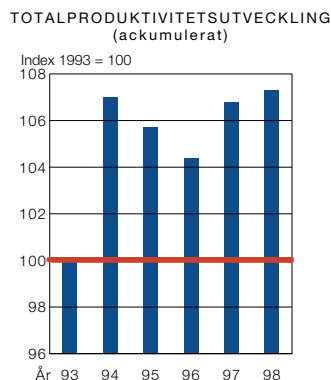
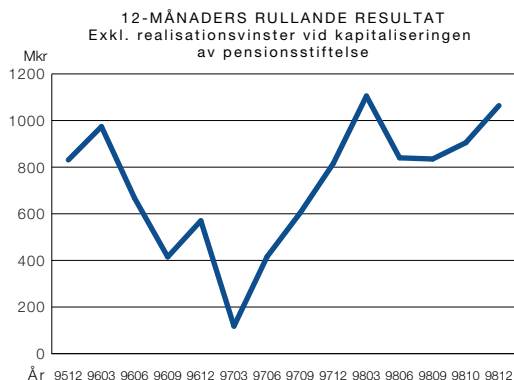
## SEKELSKIFTESFRÅGAN

Sekelskiftesarbetet inom Posten under åren 1997 och 1998 har huvudsakligen varit inriktat på att inventera, analysera och rätta eller byta ut de IT-resurser som är berörda. I vissa fall är Posten beroende av leverantörer av utrustning eller dataprogram till exempel inom telefoniområdet eller för brevsorteringsanläggningar. I dessa fall sker sekelskiftessäkringarna i samarbete med leverantörerna.

Sekelskiftesarbetet inom Posten har under 1998 gradvis gått över från ett IT-fokus till ett affärsperspektiv på problemen. Postens tjänster kommer under våren 1999 att testas i de säkrade IT-miljöerna. Alternativplaner kommer, med hänsyn till de risker som kan återstå vid millenniumskiftet, att utarbetas.

## MILJÖ

De övergripande målen för Postens miljöarbete hänför sig i huvudsak till de av Naturvårdsverket föreslagna nationella miljömålen Begränsad klimatpåverkan, Skyddande ozonskikt, Bara naturlig försurning, Ren luft, Ingen övergödning, Giftfri miljö och Metaller i kretslopp.





Postkoncernen bedriver tillståndspliktig verksamhet enligt Miljöbalken i dotterbolaget Postgiro Bank AB. Tillståndet avser verksamheten i mikrofilmlaboratoriet inom Postgirot produktion och gäller hantering av kemikalier i driften och som farligt avfall. Miljöpåverkan sker genom viss avdunstning till omgivningen. Postkoncernen bedriver också verksamhet i dotterbolaget Posten Sverige AB, som enligt Miljöbalken ska gås igenom senast år 2004 med avseende på eventuell tillstånds- eller anmälningsplikt. Inom affärsområde Brev finns frimärkstryckeriets verkstads verksamhet med förkromning, förkoppling och härdning av tryckcylindrar bedrivs sedan 1980 under villkor som är fastställda i en dispens. Dispensen gäller utsläpp av vatten som skulle kunna innehålla de nämnda metallerna (mätningar pågår) samt hantering av farligt avfall. I själva tryckeriets verksamhet ingår tryckfärger och lösningsmedel. De aktuella volymerna motiverar för närvarande varken tillstånd eller dispens, men också detta kommer att omprövas vid genomgången enligt Miljöbalken senast år 2004.

#### RÄTTSLIGA TVISTER OCH DOMSTOLSUTSLAG

I sitt beslut i november 1998 slog Marknadsdomstolen fast att Posten har kostnadsskillnader som motiverar lägre priser för stora sändningar till de 19 största orterna jämfört med övriga landet. Domstolen konstaterade att Postens kalkyler som ligger till grund för de geografiskt differentierade priserna är korrekta. I och med beslutet har Posten fått möjlighet att erbjuda en tjänstestruktur som bättre än tidigare motsvarar kundernas behov. Det nya tjänsteutbudet börjar gälla den 1 april 1999.

I två skilda processer yrkas skyldighet för Posten Sverige AB att utge skadestånd enligt konkurrenslagen med 78 Mkr samt 67,8 Mkr. Posten har bestritt yrkandena.

#### MODERBOLAGET

Posten AB blev i mars 1998 ett publikt bolag, i syfte att kunna finansiera sig på kapitalmarknaden.

Under året har Posten AB (publ) lanserat ett svenskt Medium Term Note (MTN) – program med en ram om

3 000 Mkr. Samtidigt har ett certifikatsprogram, om 2 000 Mkr, lanserats, se vidare not 29.

#### Rörelseintäkter och resultat

Rörelseintäkterna för Posten AB (publ) uppgick 1998 till 221 Mkr (492). Resultat efter finansiella poster uppgick till 279 Mkr (48). Resultatförbättringen beror främst på minskade räntekostnader till följd av bildandet av pensionsstiftelsen.

#### Investeringar

Investeringar i materiella anläggningstillgångar uppgick till 0 Mkr (1). Investeringar i aktier, obligationer och andra långfristiga värdepappersinnehav uppgick till 88 Mkr (249).

#### ÖVRIGA VÄSENTLIGA HÄNDELSER OCH FÖRVÄRV

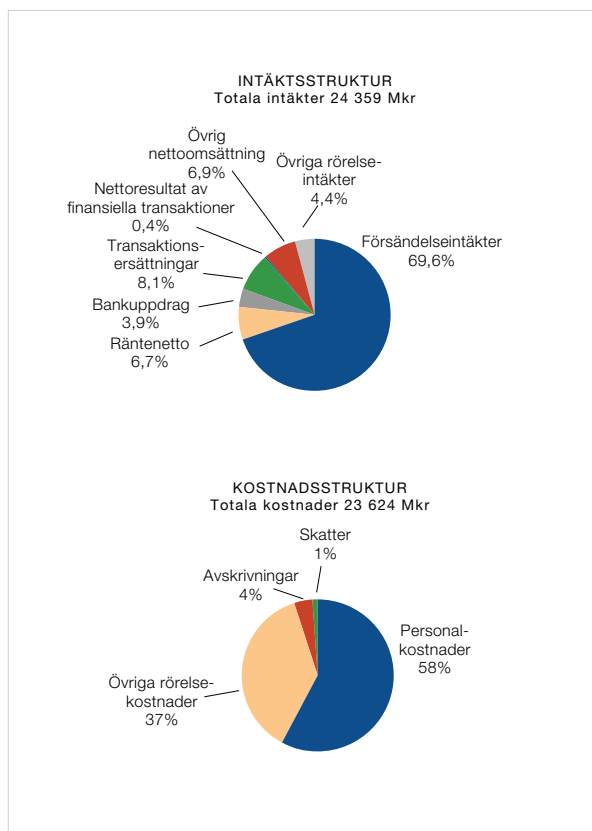
Under året har Posten Fondkommission AB försålts. Posten har förvärvat det estniska transportföretaget In Time med säte i Tallinn samt drygt 90 procent av aktierna i det polska logistikföretaget Masterlink Express Sp.zo.o som är en rikstäckande dörr-till-dörr transportör i Polen. I Lettland har Posten bildat ett joint-venture med Post Latvia för utveckling av Bizpaktjänsten. I Litauen bildades under hösten BLS Latvia tillsammans med ett inhemskt företag.

#### FRAMTIDA UTVECKLING

De rationaliseringar som pågått under hela 1990-talet kommer att fortsätta även framgent bl.a. till följd av antagna lägre brevvolymer. Vidare kommer Postkoncernen att fortsätta anpassningen av distributionsapparat till de förändrade marknadskraven. Bedömningen är att transaktionsvolymerna i kassorna kommer att minska med 20 procent under de närmaste två åren. Bland åtgärderna ingår en fortsatt förändring av kassaservicenätet, bland annat genom en fortsatt övergång till Post-i-Butik och andra entreprenadformer.

# Koncernens resultaträkningar

Mkr	Not	1998	1997
<b>Rörelsens intäkter</b>			
Nettoomsättning	1	23 498	22 685
Övriga rörelseintäkter	2	861	739
<b>Summa rörelsens intäkter</b>		<b>24 359</b>	<b>23 424</b>
<b>Rörelsens kostnader</b>			
Personalkostnader	3	-13 635	-13 573
Externa kostnader	4	-8 644	-7 433
Avskrivningar och nedskrivningar av materiella och immateriella anläggningstillgångar	5	-1 020	-1 206
<b>Rörelseresultat</b>	<b>1</b>	<b>1 060</b>	<b>1 212</b>
<b>Finansiella poster</b>			
Resultat från värdepapper och fordringar som är anlägg- ningstillgångar	7	12	20
Övriga ränteintäkter och liknande resultatposter	8	168	234
Räntekostnader och liknande resultatposter	9	-165	-411
<b>Resultat efter finansiella poster</b>		<b>1 075</b>	<b>1 055</b>
Skatt på årets resultat	11	-325	-329
Minoritetens andel i årets resultat		2	0
<b>Årets resultat</b>		<b>752</b>	<b>726</b>





# Kommentarer till resultaträkningar

## KOMMENTAR TILL RESULTATRÄKNINGARNA

### Rörelsens intäkter

Postkoncernens rörelseintäkter för helåret 1998 uppgick till 24 359 Mkr (23 424). Nettoomsättningen för perioden uppgick till 23 498 Mkr (22 685) och övriga rörelseintäkter uppgick till 861 Mkr (739).

Postkoncernens intäkter:

*Försändelseintäkterna*, det vill säga in- och utrikes brev- och paketförsändelser, ökade med 3 procent i löpande pris till 16 943 Mkr (16 621).

*Räntenettot*, till den del detta ingår i rörelsens intäkter, uppgick till 1 638 Mkr (1 786). Minskningen om drygt 8 procent eller 148 Mkr förklaras av lägre marknadsräntor som till viss del kompenseras av högre volymer.

*Bankuppdragen*, som till största delen avser ersättningar från Nordbanken för utförda uppdrag, har minskat med nästan 11 procent till 948 Mkr (1 060).

*Transaktionsersättningar* i Posten Försäljning och Postgirot har under 1998 ökat med 4 procent till 1 967 Mkr (1 892). Ökningen är en följd av att Postgirot den 1 januari 1998 införde en ny prisstruktur med högre års- och anslutningsavgifter samt införandet av avgifter för vissa betalningsorder.

*Nettoresultat av finansiella transaktioner* uppgick till 104 Mkr (-28). Förändringen är framförallt att hänföra till en gynnsam utveckling i resultatet av handelsportföljerna men även valutaagiot har förbättrats under 1998.

*Övriga rörelseintäkter* har ökat ifrån föregående år och uppgår till 861 Mkr (739). I övriga intäkter ingår realisationsvinster uppkomna i samband med avyttring av fastigheter och aktier men även vissa uppdragsersättningar.

### Rörelsens kostnader

Postkoncernens rörelsekostnader uppgick till 23 299 Mkr (22 212).

*Personalkostnaderna* ökade med 62 Mkr jämfört med föregående år till 13 635 Mkr (13 573). Ökningen beror främst på nya löneavtal inom koncernen.

*Avskrivningar och nedskrivningar av materiella och immateriella anläggningstillgångar* minskade till 1 020 Mkr (1 206), främst beroende på ett lägre avskrivningsunderlag till följd av överföringar av anläggningstillgångar till pensionsstiftelsen.

*Externa kostnader* ökade med drygt 15 procent och uppgick till 8 644 Mkr (7 433). Ökningen beror på att koncernens lokalkostnader, som i och med överföringen av fastigheter till pensionsstiftelsen, betraktas som externa kostnader. I de ökade externa kostnaderna ingår även igångsättningskostnader för det nya logistiknätet samt utvecklingskostnader bland annat för sekelskiftes- och eurorelaterade tjänster.

### Finansnetto och skatt

*Finansnettot* ökade till 15 Mkr (-157), förbättringen förklaras främst av omkapitaliseringen vid bildandet av pensionsstiftelsen.

*Årets skattekostnad* uppgår till 325 Mkr (329) varav 117 Mkr avser betald skatt och 208 Mkr latent skatt i obeskattade reserver.

Av årets resultat om 752 Mkr (726) föreslår Posten ABs styrelse och VD att ingen utdelning till ägaren lämnas. Detta är i enlighet med ägardirektiven som anger, att ingen utdelning ska ske innan koncernens soliditet uppnår 10 procent.

## KÄNSLIGHETSANALYS

	Förändring	Effekt på rörelseresultat	
		Mkr	i %
Antal anställda	±500	±157	13%
Lönekostnad	±1%	±136	11%
Antal försändelser	±1%	±115	9%

# Koncernens balansräkningar

per 31 december

Mkr	Not	1998	1997
<b>TILLGÅNGAR</b>			
<b>Anläggningstillgångar</b>			
<i>Immateriella anläggnings-</i> <i>tillgångar</i>	12	130	30
<i>Materiella anläggnings-</i> <i>tillgångar</i>			
Byggnader och mark	13	1 558	2 862
Maskiner och inventarier	14,15	3 326	3 397
Pågående nyanläggningar och förskott avseende materiella anläggnings- tillgångar	16	88	142
<b>Summa materiella anläggningstillgångar</b>		<b>4 972</b>	<b>6 401</b>
<i>Finansiella anläggningstillgångar</i>			
Andelar i intresseföretag	19	22	37
Obligationer och andra långfristiga värdepappers- innehav	20	17 953	13 515
Andra långfristiga fordringar		10	19
<b>Summa finansiella anläggningstillgångar</b>		<b>17 985</b>	<b>13 571</b>
<b>Summa anläggningstillgångar</b>		<b>23 087</b>	<b>20 002</b>
<b>Omsättningstillgångar</b>			
<i>Varulager</i>			
Handelsvaror m m		87	85
<i>Kortfristiga fordringar</i>			
Kundfordringar		1 853	1 606
Skattefordran		94	-
Räntebärande fordringar		2 260	2 297
Övriga icke räntebärande fordringar		922	464
Förutbetalda kostnader och upplupna intäkter	21	1 516	1 553
<b>Summa kortfristiga fordringar</b>		<b>6 645</b>	<b>5 920</b>
Kortfristiga placeringar	22	31 309	38 239
Kassa och bank		3 083	4 888
<b>Summa omsättningstillgångar</b>		<b>41 124</b>	<b>49 132</b>
<b>SUMMA TILLGÅNGAR</b>		<b>64 211</b>	<b>69 134</b>

Mkr	Not	1998	1997
<b>EGET KAPITAL OCH SKULDER</b>			
<b>Eget kapital</b>			
<i>Bundet eget kapital</i>	23		
Aktiekapital		600	600
Bundna reserver		667	495
<b>Summa bundet eget kapital</b>		<b>1 267</b>	<b>1 095</b>
<i>Fritt eget kapital</i>	23		
Fria reserver		2 753	2 196
Årets resultat		752	726
<b>Summa fritt eget kapital</b>		<b>3 505</b>	<b>2 922</b>
<b>Summa eget kapital</b>		<b>4 772</b>	<b>4 017</b>
<b>Avsättningar</b>			
Avsättningar till pensioner	25	1 089	6 975
Avsättningar för latent skatt	26	504	298
Övriga avsättningar	27	342	321
<b>Summa avsättningar</b>		<b>1 935</b>	<b>7 594</b>
<b>Långfristiga skulder</b>			
Förlagslån	28	411	411
Räntebärande skulder	29, 30	502	7
Andra långfristiga skulder		33	31
<b>Summa långfristiga skulder</b>		<b>946</b>	<b>449</b>
<b>Kortfristiga skulder</b>			
Inlåning i postgirot		42 248	43 264
Skulder till kreditinstitut	30	7 275	7 201
Förskott från kunder		563	486
Leverantörsskulder		1 175	994
Räntebärande skulder	29,30	1 404	795
Skatteskulder		-	120
Övriga kortfristiga rörelseskulder		1 111	1 486
Upplupna kostnader och förutbetalda intäkter	31	2 782	2 728
<b>Summa kortfristiga skulder</b>		<b>56 558</b>	<b>57 074</b>
<b>SUMMA EGET KAPITAL OCH SKULDER</b>		<b>64 211</b>	<b>69 134</b>
<b>Poster inom linjen</b>			
<i>Ställda säkerheter för egna skulder</i>			
Fastighetsinteckningar		73	77
Obligationer, mm		12 564	7 595
<b>Summa ställda säkerheter för egna skulder</b>		<b>12 637</b>	<b>7 672</b>
<i>Ansvarsförbindelser</i>			
Pensionsförpliktelser som ej skuldförs	25	3 824	3 522
Moderbolagsborgen för pensionsförpliktelser	25	4 217	4 314
Övriga ansvarsförbindelser	32	801	877
<b>Summa ansvarsförbindelser</b>		<b>8 842</b>	<b>8 713</b>



# Kommentarer till balansräkningarna

## BALANSOMSLUTNING

Postkoncernens balansomslutning per den 31 december 1998 uppgick till 64 211 Mkr (69 134).

## TILLGÅNGAR

*Anläggningstillgångarna* har förändrats under året genom att andelen byggnader och mark genom försäljningar har minskat samtidigt som koncernen ökat sitt innehav av obligationer och andra långfristiga värdepapper. Totalt har summa anläggningstillgångar ökat från 20 002 Mkr till 23 087 Mkr.

*Omsättningstillgångarna* har minskat till 41 124 Mkr (49 132). Av dessa har de kortfristiga fordringarna inklusive varulager ökat till 6 732 Mkr (6 005). I de likvida medlen ingår kortfristiga placeringar samt kassa och bank. De likvida medlen uppgick per den 31 december 1998 till 34 392 Mkr (43 127). Nedgången förklaras främst av minskade placeringar till följd av kapitaliseringen av pensionsstiftelsen. De likvida medlen samvarierar normalt med postgiroinlåningen och varierar i hög grad under en månad.

Den låga balanslikviditeten (omsättningstillgångar/kortfristiga skulder) förklaras av att 17 953 Mkr av Postens finansiella placeringar finns redovisade som anläggningstillgångar. De räntebärande fordringarna ökade på grund av ökad utlåning inom Postgirot.

## EGET KAPITAL OCH SKULDER

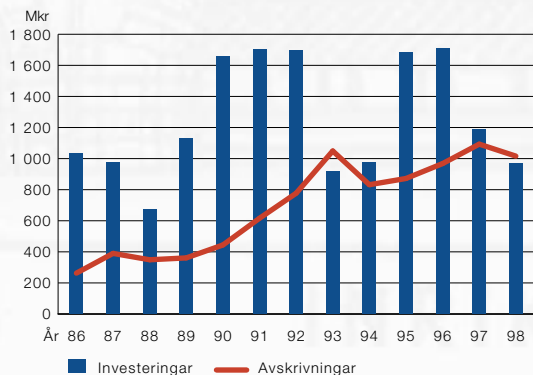
*Eget kapital.* Det egna kapitalet i Postkoncernen uppgick per den 31 december 1998 till 4 772 Mkr (4 017).

*Avsättningar.* Avsättningar till pensioner uppgick till 1 089 Mkr (6 975). Minskningen är en följd av att en stor del av pensionsförpliktelse överförts till Postens pensionsstiftelse. Avsättningen i balansräkningen motsvarar det försäkringstekniskt beräknade värdet på åtaganden som ej tryggats genom överföring av medel till pensionsstiftelsen.

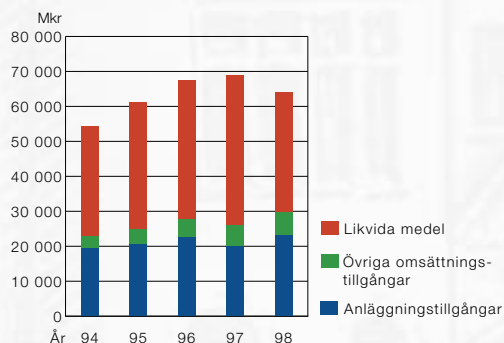
*Långfristiga skulder* har ökat till 946 (449). Detta förklaras av det svenska MTN-programmet som Posten under året lanserat.

*De kortfristiga skulderna* minskade under 1998 med 516 Mkr och uppgick till 56 558 Mkr (57 074). Förändringen förklaras av minskningen av postgiroinlåningen om 1 016 Mkr per den 31 december 1998 jämfört med samma tidpunkt 1997. Samtidigt har andelen räntebärande skulder ökat bland annat genom det certifikatsprogram som lanserats under året.

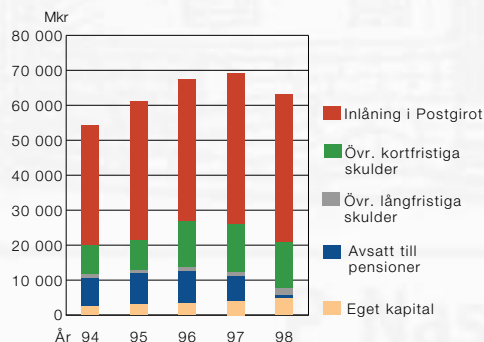
## INVESTERINGAR OCH AVSKRIVNINGAR



## TILLGÅNGAR



## SKULDER OCH EGET KAPITAL



# Koncernens finansieringsanalyser

Mkr	1998	1997
<b>RÖRELSEN</b>		
Resultat före skatt	1 075	1 055
Avskrivningar enligt plan	1 016	1 093
Nedskrivningar av anläggningstillgångar m m	60	129
Realisationsvinst på sålda anläggningstillgångar	-395	-362
Skatter	-117	-377
Minoritetens andel i resultatet	2	-
<b>Kassaflöde före förändring i rörelsekapital och investeringar</b>	<b>1 641</b>	<b>1 538</b>
Ökning/minskning av omsättningstillgångar exklusive likvida medel och finansiella fordringar	-777	166
Minskning/ökning i postgiroinlåningen	-1 016	2 596
Ökning av kortfristiga rörelseskulder m m	-153	107
Rörelsekapital i avyttrade koncernföretag	-17	-45
<b>Förändring i rörelsekapital</b>	<b>-1 963</b>	<b>2 824</b>
<b>Kassaflöde före investeringar</b>	<b>-322</b>	<b>4 362</b>
<b>INVESTERINGAR</b>		
Investeringar i immateriella anläggningstillgångar	-118	-24
Investeringar i materiella anläggningstillgångar	-971	-1 186
Investeringar i obligationer och andra långfristiga värdepappersinnehav	-4 525	-198
Försäljning av anläggningstillgångar m m	1 822	2 745
Anläggningstillgångar i avyttrade koncernföretag	17	217
<b>Investeringar netto</b>	<b>-3 775</b>	<b>1 554</b>
<b>Kassaflöde efter investeringar</b>	<b>-4 097</b>	<b>5 916</b>
<b>FINANSIERING</b>		
Minskning/ökning av långfristiga fordringar	9	-27
Minskning/ökning av kortfristiga finansiella fordringar	36	-791
Minskning av avsättningar	-5 865	-2 225
Ökning av långfristiga skulder	497	181
Ökning av kortfristiga finansiella skulder	713	752
Omräkningsdifferens	3	-3
Finansiella tillgångar och skulder i avyttrade koncernföretag	-31	-180
<b>Netto av finansieringsverksamhet</b>	<b>-4 638</b>	<b>-2 293</b>
<b>Förändring av likvida medel</b>	<b>-8 735</b>	<b>3 623</b>
<b>Likvida medel inklusive kortfristiga placeringar</b>		
Behållning den 1 januari	43 127	39 504
Förändring av likvida medel	-8 735	3 623
Behållning den 31 december	34 392	43 127

## KOMMENTARER TILL FINANSIERINGSANALYSERNA

### Rörelsen

Koncernens kassaflöde före förändring i rörelsekapital och investering var 1 641 Mkr (1 538).

Rörelsekapitalets förändring på -1 963 Mkr (2 824) förklaras främst av förändring i postgiroinlåningen. Postgiroinlåningen har på grund av sin storlek och beroende av kalendereffekter stor påverkan på såväl balansräkning som finansieringsanalys. Vidare förklaras rörelsekapitalets förändring av en icke räntebärande fordran avseende begärd gottgörelse från Postens Pensionsstiftelse 1996 uppgående till 593 Mkr (0). Kundfordringarna ökade med cirka 200 Mkr (56).

### Investeringar

Investeringarna i materiella anläggningstillgångar är huvudsakligen hänförliga till affärsområdena Posten Brev och Posten Logistik. Koncernens investeringar i långfristiga värdepappersinnehav uppgick till 4 525 Mkr (198). Försäljningen av anläggningstillgångar avser främst byggnader och mark.

### Finansiering

Nettot av finansieringsverksamheten uppgick till -4 638 Mkr till följd av bildandet av Postens Pensionsstiftelse 1996. Upplåning via certifikat- och MTN-programmen har utgjort del av koncernens finansiering med 499 Mkr (0) respektive 500 Mkr (0).



## FINANSIERINGSANALYS EXKLUSIVE POSTGIROINLÅNINGEN (MKR)

	1989	1990	1991	1992	1993	1994	1995	1996	1997	1998
Kassaflöde före förändring										
i rörelsekapital och investeringar	1 283	2 947	1 801	2 256	2 444	2 147	1 470	1 306	1 538	1 641
Förändring i rörelsekapital	452	1 856	754	-541	-1 012	723	-332	-2 754	228	-947
Kassaflöde före investeringar	1 735	4 803	2 555	1 715	1 432	2 870	1 138	-1 448	1 766	694
Investeringar, netto*	-1 101	-1 598	-1 563	-1 702	-888	-660	-1 533	-1 362	1 752	750
Kassaflöde efter investeringar	634	3 205	992	13	544	2 210	-395	-2 810	3 518	1 444
Investeringar i obligationer och andra värdepapper	-752	1 350	-400	85	-376	-3 374	-586	-1 390	-198	-4 525
Netto av finansieringsverksamhet	-22	-55	3	821	-277	-2 606	-69	-250	-2 293	-4 638
Summa	-140	4 500	595	919	-109	-3 770	-1 050	-4 450	1 027	-7 719
Förändring i Postgiroinlåningen	4 181	10 227	-2 394	-8 254	2 402	5 947	5 472	8 053	2 596	-1 016

\* Exklusive investeringar i obligationer och andra värdepapper

## POSTKONCERNEN I SAMMANDRAG 1998

Koncernenheterna redovisas närmare på sidorna 20-37

	Rörelse- intäkter Mkr	Resultat efter finansiella poster Mkr	Medel- antal anställda	Investe- ringar Mkr
Posten Brev	14 598	1 155	24 312	296
Postgirot	3 439	263	2 633	96
Posten Logistik	3 418	-125	4 389	127
Posten Utrikes	2 371	125	618	11
PostNet	266	-66	112	12
Posten Försäljning	4 581	-570	8 219	80
Postfastigheter	929	571	157	25
Postbolagen- gruppen	1 063	23	700	62
Gemensamt	315	-301	968	262
Elimineringar <sup>1)</sup>	-6 621			
<b>Summa</b>	<b>24 359</b>	<b>1 075</b>	<b>42 108</b>	<b>971</b>

<sup>1)</sup> Avser ej utfördelade intäkter och kostnader

# Moderbolagets resultaträkningar och finansieringsanalyser

Mkr	Not	1998	1997
<b>Rörelsens intäkter</b>			
Nettoomsättning		221	492
Summa rörelsens intäkter		221	492
<b>Rörelsens kostnader</b>			
Personalkostnader	3	-8	-558
Externa kostnader	4	-42	-141
Avskrivningar och nedskrivningar av materiella och immateriella anläggningstillgångar	5	-12	-2
<b>Rörelseresultat</b>		<b>159</b>	<b>-209</b>
<b>Finansiella poster</b>			
Resultat från andelar i koncernföretag	6	36	13
Resultat från värdepapper och fordringar som är anlägg- ningstillgångar	7	103	456
Övriga räntetäkter och liknande resultatposter	8	189	242
Räntekostnader och liknande resultatposter	9	-208	-454
<b>Resultat efter finansiella poster</b>		<b>279</b>	<b>48</b>
<b>Bokslutsdispositioner</b>			
Bokslutsdispositioner och koncernbidrag	10	-18	85
<b>Resultat före skatt</b>		<b>261</b>	<b>133</b>
Skatt på årets resultat	11	-77	-37
<b>Årets resultat</b>		<b>184</b>	<b>96</b>

Mkr	1998	1997
<b>Rörelsen</b>		
Resultat före bokslutsdispositioner och skatt	279	48
Av-/nedskrivningar enligt plan	12	2
Nedskrivning aktier i dotterbolag	163	-
Realisationsvinst på sålda anläggningstillgångar	-36	-23
Skatter	-20	-34
<b>Kassaflöde före förändring i rörelsekapital och investeringar</b>	<b>398</b>	<b>-7</b>
Ökning/minskning av omsättnings- tillgångar exklusive likvida medel	-45	111
Minskning/ökning av övriga kortfristiga skulder m m	133	-265
<b>Förändring i rörelsekapital</b>	<b>88</b>	<b>-154</b>
<b>Kassaflöde före investeringar</b>	<b>486</b>	<b>-161</b>
<b>Investeringar</b>		
Investeringar i materiella anläggningstillgångar	0	-1
Investeringar i aktier, obligationer och andra långfristiga värdepappersinnehav	-88	-249
Försäljning av anläggningstillgångar m m	68	103
Investeringar netto	-20	-147
<b>Kassaflöde efter investeringar</b>	<b>466</b>	<b>-308</b>
<b>Finansiering</b>		
Ökning/minskning av långfristiga fordringar	-206	4 445
Minskning/ökning av kortfristiga finansiella fordringar	73	-617
Minskning av avsättningar	-	-7 467
Ökning av långfristiga skulder	491	209
Minskning/ökning av kortfristiga finansiella skulder	-1 316	3 837
<b>Netto av finansieringsverksamhet</b>	<b>-958</b>	<b>407</b>
<b>Förändring av likvida medel</b>	<b>-492</b>	<b>99</b>
<b>Likvida medel inklusive kortfristiga placeringar</b>		
Behållning den 1 januari	727	628
Förändring av likvida medel	-492	99
Behållning den 31 december	235	727



# Moderbolagets balansräkningar

per 31 december

Mkr	Not	1998	1997	Mkr	Not	1998	1997
<b>TILLGÅNGAR</b>				<b>EGET KAPITAL OCH SKULDER</b>			
<b>Anläggningstillgångar</b>				<b>Eget kapital</b>			
<i>Materiella anläggningstillgångar</i>				<i>Bundet eget kapital</i>			
Maskiner och inventarier	14,15	1	1	Aktiekapital		600	600
<b>Summa materiella anläggningstillgångar</b>		<b>1</b>	<b>1</b>	Reservfond		120	120
<i>Finansiella anläggningstillgångar</i>				<b>Summa bundet eget kapital</b>		<b>720</b>	<b>720</b>
Andelar i koncernföretag	17	3 207	3 301	<b>Fritt eget kapital</b>	23		
Långfristiga fordringar				Balanserade vinstmedel		1 205	1 256
hos koncernföretag	18	964	758	Årets resultat		184	96
Andelar i intresseföretag	19	23	27	<b>Summa fritt eget kapital</b>		<b>1 389</b>	<b>1 352</b>
Obligationer och andra långfristiga värdepappersinnehav	20	219	240	<b>SUMMA EGET KAPITAL</b>		<b>2 109</b>	<b>2 072</b>
Andra långfristiga fordringar		2	2	<b>Obeskattade reserver</b>	24	67	49
<b>Summa finansiella anläggningstillgångar</b>		<b>4 415</b>	<b>4 328</b>	<b>Långfristiga skulder</b>			
<b>Summa anläggningstillgångar</b>		<b>4 416</b>	<b>4 329</b>	Skulder till koncernföretag		174	189
<b>Omsättningstillgångar</b>				Förlagslån	28	411	411
<b>Kortfristiga fordringar</b>				Räntebärande skulder	29, 30	526	20
Kundfordringar		0	8	<b>Summa långfristiga skulder</b>		<b>1 111</b>	<b>620</b>
Fordringar hos koncernföretag		3 754	5 554	<b>Kortfristiga skulder</b>			
Skattefordran		47	–	Leverantörsskulder		24	3
Övriga fordringar		10	3	Skulder till koncernföretag		4 641	7 778
Förutbetalda kostnader och upplupna intäkter	21	8	12	Skatteskulder		–	10
<b>Summa kortfristiga fordringar</b>		<b>3 819</b>	<b>5 577</b>	Räntebärande skulder	29	501	38
Kortfristiga placeringar	22	235	712	Upplupna kostnader och förutbetalda intäkter	31	17	63
Kassa och bank		0	15	<b>Summa kortfristiga skulder</b>		<b>5 183</b>	<b>7 892</b>
<b>Summa omsättningstillgångar</b>		<b>4 054</b>	<b>6 304</b>	<b>SUMMA EGET KAPITAL OCH SKULDER</b>		<b>8 470</b>	<b>10 633</b>
<b>SUMMA TILLGÅNGAR</b>		<b>8 470</b>	<b>10 633</b>	<b>Poster inom linjen</b>			
				<i>Ställda säkerheter</i>	30	50	50
				<i>Ansvarsförbindelser</i>			
				Borgensförbindelse avseende dotterföretags pensionsförpliktelser	25	4 319	4 413
				Övriga ansvarsförbindelser	32	–	–

# Redovisnings- och värderingsprinciper

Belopp i miljoner kronor (Mkr) där annat ej anges.

## ÄNDRADE REDOVISNINGSPRINCIPER

### *Redovisning av koncernbidrag*

Posten redovisar koncernbidrag och aktieägartillskott i enlighet med uttalandet från Redovisningsrådets Akutgrupp om koncernbidrag och aktieägartillskott. Aktieägartillskott aktiveras i aktier och andelar hos givaren och redovisas direkt mot eget kapital hos mottagaren. Koncernbidrag redovisas efter sin ekonomiska innebörd, dvs vanligen för att minimera koncernens skatt. Eftersom koncernbidraget därför inte utgör vederlag för utförda prestationer, redovisas det direkt mot balanserade vinstmedel efter avdrag för dess skatteeffekt. Jämförelseårets resultat och eget kapital i moderbolaget har anpassats i enlighet med denna princip.

### *Finansiella omsättningstillgångar*

I dotterbolaget Postgirot Bank AB värderas överlåtbara värdepapper och derivatinstrument, som klassificeras som finansiella omsättningstillgångar, från och med 1998 till verkligt värde. Jämförelseåret för Postgirot har justerats i enlighet härmed. I Postens koncernredovisning tillämpas dock fortfarande värdering enligt lägsta värdets princip.

## KONCERNREDOVISNING

Koncernredovisningen är upprättad i enlighet med Redovisningsrådets rekommendation om koncernredovisning, RR 1. Koncernens bokslut omfattar moderbolaget och de företag i vilka Posten AB per bokslutsdagen direkt eller indirekt innehade mer än 50 procent av röstetalet eller på annat sätt hade ett bestämmande inflytande.

I koncernens resultaträkning ingår under året förvärvade företag med intäkter och kostnader avseende tiden efter förvärvet. I de fall innehaven är betydande ingår dotterbolag som avyttrats under löpande år i koncernens resultaträkning för innehavstiden. Vid övriga försäljningar behandlas bolagen som utomstående från årets början. De bolag som koncernen omfattar framgår av not 17 till resultat- och balansräkningarna.

### *Förvärvsmetoden*

Koncernredovisningen är upprättad enligt förvärvsmetoden. Metoden innebär att förvärv betraktas som en transaktion, varigenom moderbolaget och därigenom koncernen indirekt förvärv dotterföretagets tillgångar och övertar dess skulder. De tillgångar och skulder, som dotterföretaget har vid förvärvstidpunkten, värderas till anskaffningsvärdet ur koncernens synpunkt. Koncern-

mässiga anskaffningsvärden fastställs genom en förvärvsanalys i anslutning till aktieförvärvet. I analysen fastställs dels anskaffningsvärdet för aktierna och dels marknadsvärdet för förvärvade tillgångar och övertagna skulder. Skillnaden mellan anskaffningsvärdet för dotterföretagsaktierna och marknadsvärdet på förvärvade tillgångar och övertagna skulder utgör koncernmässig goodwill.

### *Intressebolagsredovisning*

Koncernen tillämpar kapitalandelsmetoden för intresseföretag, i vilka koncernen har lägst 20 procent och högst 50 procent av röstandelen. Kapitalandelsmetoden innebär att det i koncernen bokförda värdet på aktierna i intresseföretagen motsvaras av koncernens andel i intresseföretagens egna kapital samt eventuella restvärden på koncernmässiga över- och undervärden. I koncernens resultaträkning redovisas som "Andel i intresseföretags resultat" koncernens andel i intresseföretagens resultat efter finansiella intäkter och kostnader justerat för avskrivningar på förvärvade övervärden. Koncernens andel i intresseföretagens redovisade skatter ingår i koncernens skattekostnader. Vinstandelar, som har upparbetats efter förvärven av intresseföretagen och som ännu inte realiserats genom utdelning, avsätts till kapitalandelsfonden. Kapitalandelsfonden utgör en del av koncernens bundna egna kapital. De bolag som redovisas enligt kapitalandelsmetoden framgår av not 19.

### *Omräkning av utländska dotterbolag*

Vid omräkning av utländska dotter- och intressebolag tillämpas dagskursmetoden. Balansräkningarna i dessa bolag omräknas till balansdagens kurs medan resultaträkningarna omräknas till årets genomsnittskurs. Uppkomna omräkningsdifferenser förs direkt till koncernens egna kapital.

## OBESKATTADE RESERVER, BOKSLUTSDISPOSITIONER OCH SKATTER

I koncernens balansräkning uppdelas de obeskattade reserverna i latent skatteskuld, vilken redovisas som avsättning, och eget kapitalandel i obeskattade reserver, vilken ingår i bundna reserver.

I koncernens resultaträkning redovisas som en följd härav inga bokslutsdispositioner. I årets skattekostnad ingår, utöver de enskilda koncernföretagens redovisade skattekostnader, även förändringen av den latent skatteskulden hänförlig till avsättningar samt upplösningar av de obeskattade reserverna.



**AVSKRIVNINGAR PÅ ANLÄGGNINGSTILLGÅNGAR**  
Avskrivningar enligt plan har baserats på anläggningstillgångarnas anskaffningsvärden och beräknade ekonomiska livslängd. Följande avskrivningsperioder tillämpas:

Postbehandlingsutrustning	5–10 år
Fordon och övrig transportutrustning	4–7 år
Datautrustning	4–7 år
Kontorsinventarier	5 år
Kommunikationsbyggnader	33 år
Bostads- och industribyggnader	20–67 år
Strukturell koncerngoodwill	20 år
Övriga immateriella tillgångar	5 år

#### LEASING

I koncernredovisningen redovisas väsentliga leasingavtal i enlighet med Redovisningsrådets rekommendation RR6, Redovisning av leasingavtal.

Koncernens finansiella leasingavtal har ej bedömts vara av väsentlig betydelse och samtliga förekommande leasingavtal redovisas därför som operationella leasingavtal.

#### OBLIGATIONER OCH ANDRA VÄRDEPAPPERSINNEHAV

Postkoncernens innehav av obligationer och andra värdepapper i Posten AB respektive Postgirot Bank AB redovisas enligt gällande regler för banker och andra kreditinstitut.

Räntebärande värdepapper som anskaffats med avsikt att behållas till förfall klassificeras som finansiella anläggningstillgångar. Övriga överlåtbara värdepapper och derivatinstrument klassificeras som finansiella omsättningstillgångar, vilka redovisas som kortfristiga placeringar i balansräkningen.

Finansiella anläggningstillgångar upptas till anskaffningsvärde/upplupet anskaffningsvärde. Då värdepappren är avsedda att innehas till förfall, redovisas inga realiserade vinster eller förluster i resultaträkningen.

Överlåtbara värdepapper och derivatinstrument, som klassificerats som finansiella omsättningstillgångar, värderas i dotterbolaget Postgirot Bank AB till verkligt värde. I Postgirot Bank AB redovisas vidare såväl realiserade som realiserade vinster och förluster i resultaträkningen som Nettoresultat av finansiella transaktioner, vilket ingår i Postkoncernens nettoomsättning. Vinster som uppkommer till följd av att det bokförda värdet överstiger upplupet anskaffningsvärde sätts av till en fond för realiserade vinster. Fonden redovisas som bundet eget kapital efter beaktande av latent skatt.

I Postens koncernredovisning samt i den finansverksamhet som bedrivs i moderbolaget Posten AB värderas dock de finansiella omsättningstillgångarna enligt lägsta värdets princip. Vinster och förluster i Posten ABs portföljer redovisas under finansiella poster.

#### VARULAGER

Varulagret har värderats till det lägsta av anskaffningsvärdet, enligt den så kallade FIFU-metoden (först-in-först-ut), och det verkliga värdet i enlighet med Redovisningsrådets rekommendation, RR 2, om Varulagerredovisning.

#### FORDRINGAR OCH SKULDER I UTLÄNDSK VALUTA

Vid värdering av fordringar och skulder i utländsk valuta tillämpas Bokföringsnämndens rekommendation nr 7.

Fordringar och skulder omräknas till balansdagens valutakurser. I de fall dessa terminssäkrats används terminskontraktets avistakurs.

Valutakursdifferenser på lån, vilka valutasäkras nettotillgångar i utländska dotter- och intressebolag, redovisas i koncernredovisningen mot omräkningsdifferenser hänförliga till dessa bolags egna kapital.

Kursdifferenser på rörelsens fordringar och skulder redovisas i rörelseresultatet, medan övriga kursdifferenser ingår i finansiella poster.

#### AVSÄTTNINGAR TILL PENSIONER

Vid den försäkringstekniska beräkningen av kapitalvärdet av Postens pensionsutfästelser tillämpas Finansinspektionens äldre grunder, i enlighet med den alternativregel som medges enligt FFFS 1997:2. Enligt alternativregeln får de äldre grunderna tillämpas till utgången av 1999.

De nya beräkningsgrunderna medför skuldökningar med betydande belopp för företag med värdesäkrade pensionsutfästelser. Sådana pensionsutfästelser förekommer framförallt i statlig verksamhet. För Postens del innebär de nya reglerna en ökning av pensionskulden med 1 800 Mkr, inklusive särskild löneskatt.

# Noter till resultat- och balansräkningar

Om inte annat anges avser noter koncernen.

## Not 1 NETTOOMSÄTTNING OCH RÖRELSERESULTAT FÖRDELAT PÅ RÖRELSEGRENAR

Mkr	Nettoomsättning		Rörelseresultat	
	1998	1997	1998	1997
Posten Brev	14 561	13 234	1 106	1 069
Postgirot	3 283	3 412	263	300
Posten Logistik	3 385	3 196	- 121	98
Posten Utrikes	2 255	2 087	133	163
Postnet	92	-	-62	-
Posten Försäljning	4 581	5 427	-568	-530
Postfastigheter	-	-	592	750
Övrigt	858	2 043	-283	-638
Avgår: koncernintern försäljning	-5 517	-6 714	-	-
<b>Summa</b>	<b>23 498</b>	<b>22 685</b>	<b>1 060</b>	<b>1 212</b>

Av moderbolagets nettoomsättning kom 4 procent (56) från dotterbolag.

56

## Not 2 ÖVRIGA RÖRELSEINTÄKTER

Mkr	Koncernen	
	1998	1997
Hysesintäkter	138	161
Uppdragsersättningar	174	102
Realisationsvinster vid avyttring av fastigheter	440	366
Realisationsvinst vid avyttring av aktier och andelar	27	37
Övrigt	82	73
<b>Summa</b>	<b>861</b>	<b>739</b>

## Not 3 PERSONALKOSTNADER

Medelantal anställda	Koncernen		Moderbolaget	
	1998	1997	1998	1997
Medelantal anställda	42 108	42 903	2	56
- varav män	22 026	22 021	2	27

Av medelantal anställda i koncernen återfinns 29 (6) st i Ryssland, varav 23 (4) män, 15 (0) st i Estland, varav 7 (0) st män, 12 (0) st i Lettland, varav 5 (0) män, 5 (0) st i Litauen, varav 4 (0) st män och 141 (0) st i Polen, varav 61 (0) st män. Övrig personal är anställd i Sverige.

### Löner och andra ersättningar

Mkr	Koncernen		Moderbolaget	
	1998	1997	1998	1997
Styrelser, verkställande direktörer	29	29	3	3
(Varav bonus)	(1)	(1)	(0)	(0)
Övriga anställda	9 138	9 029	1	23
(Varav bonus)	(61)	(54)	(0)	(0)
<b>Summa</b>	<b>9 167</b>	<b>9 058</b>	<b>4</b>	<b>26</b>
(Varav bonus)	(62)	(55)	(0)	(0)

Av löner och andra ersättningar avser 2 (2) Mkr anställda i Ryssland, varav 0 (2) Mkr utgått till styrelse och verkställande direktör, 2 (0) Mkr avser anställda i Estland, varav 1 (0) Mkr utgått till styrelse och verkställande direktör, 1 (0) Mkr avser anställda i Lettland, varav 0 (0) Mkr utgått till styrelse och verkställande direktör och 10 (0) Mkr avser anställda i Polen, varav 1 (0) Mkr utgått till styrelse och verkställande direktör.



Not 3, forts

Sociala kostnader Mkr	Koncernen		Moderbolaget	
	1998	1997	1998	1997
Sociala kostnader (Varav pensionskostnader)	4 016 (875)	4 072 (1 196)	4 (2)	473 (433)

Av moderbolagets pensionskostnader avser 2 (1) Mkr avgående verkställande direktör. Företagets utestående pensionsförpliktelser för denne uppgår till 0,7 (0,5) Mkr.

Av koncernens pensionskostnader avser 25 (22) Mkr nuvarande och tidigare verkställande och vice verkställande direktörer. Koncernens utestående förpliktelser för dessa uppgår till 23 (20) Mkr.

#### Ledande befattningshavares anställningsvillkor

Arvode till styrelseordförande i Posten AB har utgått med 167 (180) Tkr. Därutöver har dessa erhållit 18 (20) Tkr som ordförande i Posten Sverige AB. Totalt har arvoden till styrelseledamöter i moderbolaget under 1998 utbetalats med 831 (880) Tkr. Därutöver har för de ledamöter som även ingår i Posten Sverige ABs styrelse sammanlagt utbetalats 94 (80) Tkr.

Till avgående verkställande direktören i Posten AB har under året utbetalats 2 245 (2 010) Tkr i lön, varav bonus med 108 (76) Tkr. Denne har pensionsålder 60 år och erhåller pension med 65 procent av den pensionsgrundande lönen. Pensionen samordnas med tidigare statlig tjänstepension.

Tillträdande verkställande direktör erhåller en årslön med 3 000 Tkr. Därutöver utgår bonus med maximalt 30 procent av årslönen. Tillträdande verkställande direktör har pensionsålder 60 år. Pensionsförsäkringspremier kommer att erläggas med cirka 1 800 Tkr årligen.

Koncernledningen i övrigt består av 15 personer. Som pensionsförmån har dessa rätt att avgå tidigast vid 60 års ålder. Pensionen baseras på den pensionsgrundande lönen vid avgångstillfället och utgår med 65–75 procent av denna. Åtagandet redovisas som ansvarsförbindelse och uppgår till 61 (50) Mkr.

Samtliga i koncernledningen har en uppsägningstid av 12 månader från arbetsgivarens sida och 6 månader vid egen uppsägning. Om uppsägning skett på arbetsgivarens initiativ utges en avgångsersättning motsvarande värdet av månadslön och bilförmån under högst 12 månader. Från uppsägningsslön och avgångsersättning avräknas inkomst som erhållits från ny anställning eller egen verksamhet.

#### Postens pensionsstiftelse 1996

Under året har gottgörelse begärts från Postens Pensionsstiftelse 1996 med 593 (0) Mkr.

Not 4  
EXTERNA KOSTNADER

Av moderbolagets inköp gjordes 44 (14) procent från dotterbolag.

Not 5  
AV- OCH NEDSKRIVNINGAR AV  
MATERIELLA OCH IMMATERIELLA  
ANLÄGGNINGSTILLGÅNGAR

Mkr	Koncernen		Moderbolaget	
	1998	1997	1998	1997
Varumärken och liknande rättigheter	-3	-3	-	-
Goodwill	-10	-11	-	-
Balanserade utvecklingskostnader	-2	-1	-	-
Maskiner och inventarier	-947	-931	0	-2
Byggnader	-54	-147	-	-
<b>Summa avskrivningar</b>	<b>-1 016</b>	<b>-1 093</b>	<b>0</b>	<b>-2</b>
Nedskrivningar/återförda nedskrivningar	-4	-113	-12	-
<b>Summa</b>	<b>-1 020</b>	<b>-1 206</b>	<b>-12</b>	<b>-2</b>

Not 6  
RESULTAT FRÅN ANDELAR I  
KONCERNFÖRETAG

Mkr	Moderbolaget	
	1998	1997
Utdelningar	164	-
Realisationsresultat	36	13
Nedskrivningar	-164	-
<b>Summa</b>	<b>36</b>	<b>13</b>

Not 7  
RESULTAT FRÅN ÖVRIGA VÄRDE-  
PAPPER OCH FORDRINGAR SOM  
ÄR ANLÄGGNINGSTILLGÅNGAR

Mkr	Koncernen		Moderbolaget	
	1998	1997	1998	1997
Realisationsresultat	0	10	-	10
Nedskrivningar	0	-5	-	-
Valutakursdifferenser	-	-	0	30
Ränteintäkter (varav från koncernföretag)	12 (-)	15 (-)	103 (90)	416 (401)
<b>Summa</b>	<b>12</b>	<b>20</b>	<b>103</b>	<b>456</b>

Resultat från Postgirot Bank ABs finansiella anläggningstillgångar redovisas som nettoomsättning i rörelsen.

Not 8  
ÖVRIGA RÄNTEINTÄKTER OCH  
LIKANDE RESULTATPOSTER

Mkr	Koncernen		Moderbolaget	
	1998	1997	1998	1997
Ränteintäkter (varav från koncernföretag)	168 (-)	234 (-)	189 (171)	242 (188)

Ränteintäkter och liknande resultatposter hänförliga till Postgirot Bank ABs omsättningstillgångar av finansiell natur redovisas som nettoomsättning i rörelsen.

58

Not 9  
RÄNTEKOSTNADER OCH  
LIKANDE RESULTATPOSTER

Mkr	Koncernen		Moderbolaget	
	1998	1997	1998	1997
Räntekostnader (varav från koncernföretag)	-165 (-)	-411 (-)	-208 (-126)	-454 (-129)

Räntekostnader och liknande resultatposter hänförliga till Postgirot Bank ABs finansiella skulder redovisas som nettoomsättning i rörelsen.

Not 10  
BOKSLUTSDISPOSITIONER

Moderbolaget redovisar nedanstående bokslutsdispositioner. Dessa elimineras i sin helhet i koncernens resultaträkning.

Mkr	Moderbolaget	
	1998	1997
Förändring av överskott i Avsättningar till pensioner	0	115
Övriga bokslutsdispositioner	-18	-30
<b>Summa</b>	<b>-18</b>	<b>85</b>

Not 11  
SKATT PÅ ÅRETS RESULTAT

Mkr	Koncernen		Moderbolaget	
	1998	1997	1998	1997
Inkomstskatt	-117	-377	-77	-37
Latent skatt i obeskattade reserver	-91	-92	-	-
Latent skatt hänförlig till vinst vid fastighetsavyttringar	-122	122	-	-
Latent skatt övrigt	5	18	-	-
<b>Summa</b>	<b>-325</b>	<b>-329</b>	<b>-77</b>	<b>-37</b>

Ej bokförd latent skatteintäkt/kostnad i moderbolagets bokslutsdispositioner uppgår till 5 Mkr (-24).



Not 12  
IMMATERIELLA ANLÄGGNINGS-  
TILLGÅNGAR

Mkr	Koncernen	
	1998	1997
<i>Varumärken och liknande rättigheter</i>		
Anskaffningsvärde vid årets början	14	14
Årets anskaffningar	0	-
<b>Utgående ackumulerade anskaffningsvärden</b>	<b>14</b>	<b>14</b>
Ackumulerade avskrivningar vid årets början	-7	-4
Försäljningar/utrangeringar	0	-
Årets avskrivningar	-2	-3
<b>Utgående ackumulerade avskrivningar</b>	<b>-9</b>	<b>-7</b>
<b>Utgående planmässigt restvärde</b>	<b>5</b>	<b>7</b>
<i>Goodwill</i>		
Anskaffningsvärde vid årets början	75	51
Anskaffningar under året	51	24
Försäljningar/utrangeringar	-3	-
<b>Utgående ackumulerade anskaffningsvärden</b>	<b>123</b>	<b>75</b>
Ackumulerade avskrivningar vid årets början	-47	-36
Årets avskrivningar	-10	-11
Försäljningar/utrangeringar	3	-
<b>Utgående ackumulerade avskrivningar</b>	<b>-54</b>	<b>-47</b>
Nedskrivningar vid årets början	-13	0
Årets nedskrivningar	-4	-13
Utgående ackumulerade nedskrivningar	-17	-13
<b>Utgående planmässigt restvärde</b>	<b>52</b>	<b>15</b>
<i>Balanserade utvecklingskostnader</i>		
Anskaffningsvärde vid årets början	29	51
Årets anskaffningar	67	-
Försäljningar/utrangeringar	-	-22
<b>Utgående ackumulerade anskaffningsvärden</b>	<b>96</b>	<b>29</b>
Ackumulerade avskrivningar vid årets början	-21	-42
Försäljningar/utrangeringar	-	22
Årets avskrivningar	-2	-1
<b>Utgående ackumulerade avskrivningar</b>	<b>-23</b>	<b>-21</b>
<b>Utgående planmässigt restvärde</b>	<b>73</b>	<b>8</b>
<b>Summa immateriella anläggningstillgångar</b>	<b>130</b>	<b>30</b>

Not 13  
BYGGNADER OCH MARK

Mkr	Koncernen	
	1998	1997
Anskaffningsvärde vid årets början	3 062	5 439
Anskaffningar under året	2	252
Försäljningar/utrangeringar	-1 309	-2 802
Omklassificeringar	55	173
<b>Utgående ackumulerade anskaffningsvärden</b>	<b>1 810</b>	<b>3 062</b>
Ackumulerade avskrivningar vid årets början	-212	-440
Försäljningar/utrangeringar	3	374
Årets avskrivningar	-54	-146
<b>Utgående ackumulerade avskrivningar</b>	<b>-263</b>	<b>-212</b>
Uppskrivningar vid årets början	26	27
Årets avskrivningar på uppskrivet belopp	-1	-1
<b>Utgående ackumulerade uppskrivningar netto</b>	<b>25</b>	<b>26</b>
Nedskrivningar vid årets början	-14	-14
Årets nedskrivningar	-	-97
Försäljningar/utrangeringar	-	97
<b>Utgående ackumulerade nedskrivningar netto</b>	<b>-14</b>	<b>-14</b>
<b>Utgående planmässigt restvärde</b>	<b>1 558</b>	<b>2 862</b>
Taxeringsvärden	874	919
varav mark	165	168

Not 14  
MASKINER OCH INVENTARIER

Mkr	Koncernen		Moderbolaget	
	1998	1997	1998	1997
Anskaffningsvärde vid årets början	6 236	5 704	1	13
Anskaffningar under året	956	727	0	1
Försäljningar/utrangeringar	-332	-236	0	-13
Omklassificeringar	-3	41	-	-
<b>Utgående ackumulerade anskaffningsvärden</b>	<b>6 857</b>	<b>6 236</b>	<b>1</b>	<b>1</b>
Ackumulerade avskrivningar vid årets början	-2 836	-2 063	0	-5
Försäljningar/utrangeringar	252	158	0	7
Årets avskrivningar	-947	-931	0	-2
<b>Utgående ackumulerade avskrivningar</b>	<b>-3 531</b>	<b>-2 836</b>	<b>0</b>	<b>0</b>
Nedskrivningar vid årets början	-3	0	-	-
Årets nedskrivningar	0	-3	-	-
Återförda nedskrivningar	3	-	-	-
<b>Utgående ackumulerade nedskrivningar netto</b>	<b>0</b>	<b>-3</b>	<b>0</b>	<b>0</b>
<b>Utgående planmässigt restvärde</b>	<b>3 326</b>	<b>3 397</b>	<b>1</b>	<b>1</b>

Not 15  
LEASADE MASKINER OCH  
INVENTARIER

Koncernen följer från och med 1997 Redovisningsrådets rekommendation RR6, Redovisning av leasingavtal. Vid klassificeringen av koncernens leasingavtal i finansiella respektive operationella avtal har i enlighet med övergångsbestämmelserna i RR6 endast kontrakt tecknade fr o m 1 januari 1997 beaktats. De i koncernen förekommande finansiella leasingavtalen har inte bedömts vara av väsentlig betydelse och samtliga avtal redovisas därför som operationella leasingavtal.

**Operationella leasingavtal**

Genom leasingavtal disponerade koncernen maskiner och inventarier vid årets utgång med ett beräknat anskaffningsvärde av 633 Mkr (665). Under året erlagda leasingavgifter var för koncernen 105 Mkr (80). På balansdagen återstående leasingavgifter med då gällande kurs- och ränteläge var för koncernen 341 Mkr (392).

Leasingavgifterna förfaller till betalning åren 1999–2008 med följande fördelning:

Leasingavgifter per år (Mkr)	
År	Koncernen
1999	122
2000	121
2001	84
2002	14
2003	0
2004–2008	0

Merparten av de tillgångar som disponeras genom leasingavtal finns hos Falcon Air AB och utgörs av Boeingplan. Falcon Air ABs leasingkontrakt löper i USD.

Not 16  
PÅGÅENDE NYANLÄGGNINGAR  
OCH FÖRSKOTT AVSEENDE  
MATERIELLA ANLÄGGNINGS-  
TILLGÅNGAR

Mkr	Koncernen	
	1998	1997
Anskaffningsvärde vid årets början	142	239
Anskaffningar/överföringar under året	-42	207
Försäljningar/utrangeringar	-6	-4
Omklassificeringar	-6	-300
<b>Utgående planmässigt restvärde</b>	<b>88</b>	<b>142</b>



Not 17  
ANDELAR I KONCERNFÖRETAG

Mkr	Moderbolaget	
	1998	1997
Anskaffningsvärde vid årets början	3 301	3 080
Investeringar	80	222
Avyttringar	-10	-1
Nedskrivningar	-164	-
<b>Bokfört värde vid årets slut</b>	<b>3 207</b>	<b>3 301</b>

Specifikation av moderbolagets och koncernens innehav av aktier och andelar i koncernföretag:

Aktier direkt ägda av moderbolaget Posten AB	Organisationsnummer	Säte	Kapitalandel, %	Antal aktier	Bokfört värde, Mkr
Posten Sverige AB	556451-4148	Stockholm	100	25 000	586
Postgirot Bank AB (publ)	516401-9704	Stockholm	100	300 000	1 440
Postfastigheter AB	556049-2059	Stockholm	100	100 000	251
Postbolagen AB	556234-1353	Stockholm	100	25 000	32
Posten Leasing AB	556341-0009	Stockholm	100	5 000	1
Posten Logistik AB	556094-0263	Stockholm	100	228 330	48
Posten Holdings International AB	556528-1804	Stockholm	100	1 000	496
Posten Försäkrings AB	516401-8649	Stockholm	100	50 000	50
Posten Reinsurance S.A.		Luxemburg	99	4 950	13
Posten Brev AB	556451-4114	Stockholm	100	2 600	16
Tidningstjänst AB	556039-7480	Stockholm	100	7 500	19
Falcon Air AB	556204-3702	Stockholm	100	280 000	29
PostNet AB	556260-9437	Stockholm	100	7 000 000	20
Svensk Adressändring AB	556476-3562	Stockholm	100	1 000	1
Posten Express PEX AB	556041-7098	Stockholm	100	17 867	4
Posten Kredit AB	556194-3548	Stockholm	100	200 000	28
Posten Utrikes AB	556451-4122	Stockholm	100	2 000	12
Baltic Logistic System International AB	556203-9221	Stockholm	100	10 000	81
Posten PIC AB	556340-9985	Stockholm	100	10 000	15
Posttåkeriet Sverige AB	556453-7404	Stockholm	100	100 500	60
Övriga svenska bolag			100		5
<b>Summa</b>					<b>3 207</b>

Specifikation av moderbolagets och koncernens innehav av aktier och andelar i koncernföretag.

Aktier indirekt ägda av moderbolaget Posten AB	Organisationsnummer	Säte	Kapitalandel, %	Antal aktier	Bokfört värde, Mkr
Posten Logistik On Line Center AB	556485-4403	Stockholm	100	5 000	
Säve Cargo Logistik AB	556535-0310	Stockholm	100	5 000	
Hultberg Inrikes Transporter AB	556042-3203	Stockholm	100	52 000	
Posten Lättgods AB	556451-4106	Stockholm	100	1 500	
Swedgiro AB	556425-2913	Stockholm	100	1 500 000	
Eesti Maksekeskuse AS		Tallinn, Estland	100	2 001	
Nacionalais Maksajumu Centrs A/S		Riga, Lettland	100	5 262	
Nacionalinis Atsiskaitymu Centras UAB		Vilnius, Litauen	100	19 319	
ZAO Sweden Post Trucks		St Petersburg, Ryssland	100	1 000	
Masterlink Express Sp. ZO.O.		Warszawa, Polen	90,9	65 144	
Baltic Logistic System Latvija		Riga, Lettland	60	60	
Baltic Logistic System Vilnius		Vilnius, Litauen	100	100	
In Time OÜ		Tallinn, Estland	100	100	
Komercyjne Centrum Platnicze SP.ZO.O		Warszawa, Polen	100	80	
Övriga svenska bolag			100		
<b>Summa</b>					

Not 18  
LÅNGFRISTIGA FORDRINGAR  
HOS KONCERNFÖRETAG

Mkr	Moderbolaget	
	1998	1997
Anskaffningsvärde vid årets början	758	5 203
Tillkommande fordringar	206	153
Reglerade fordringar	0	-273
Överlåtna fordringar	0	-4 325
<b>Bokfört värde vid årets slut</b>	<b>964</b>	<b>758</b>

Not 19  
ANDELAR I INTRESSEFÖRETAG

Mkr	Koncernen		Moderbolaget	
	1998	1997	1998	1997
Anskaffningsvärde vid årets början	50	32	27	0
Investeringar	3	31	8	27
Avyttringar	-4	-13	-	-
	49	50	35	27
Resultatandelar vid årets början	-13	0	-	-
Omräkningsdifferens	2	-	-	-
Årets resultatandelar	-16	-13	-	-
	-27	-13	-	-
Årets nedskrivningar	-	-	-12	-
<b>Bokfört värde vid årets slut</b>	<b>22</b>	<b>37</b>	<b>23</b>	<b>27</b>

Specifikation av moderbolagets och koncernens innehav av aktier och andelar i intresseföretag:

Aktier direkt ägda av moderbolaget Posten AB			Bokfört värde i koncernen	Bokfört värde i moderbolaget
Mkr	Antal	%		
Nordic Mail AB 556105-4411, Stockholm	1 375	50	1	1
SDPS A/S nr 107.272, Köpenhamn, Danmark	2 500	50	11	11
Pan Nordic Logistics AB 556546-4939, Stockholm	5 500	25	3	6
Posten och Nordbanken i samarbete AB 556259-6281, Stockholm	5 000	50	5	5
<b>Summa</b>			<b>20</b>	<b>23</b>
Aktier indirekt ägda av moderbolaget Posten AB			Bokfört värde i koncernen	Bokfört värde i ägande bolag
Mkr	Antal	%		
HB Karlstad-Duvan 916572-5913	98	25	1	1
Övriga svenska intresseföretag			1	1
<b>Summa</b>			<b>2</b>	<b>2</b>
<b>Summa direkt och indirekt ägda aktier och andelar i intresseföretag</b>			<b>22</b>	

Not 20  
OBLIGATIONER OCH ANDRA  
LÅNGFRISTIGA VÄRDE-  
PAPPERSINNEHAV

Mkr	Koncernen		Moderbolaget	
	1998	1997	1998	1997
Anskaffningsvärde vid årets början	13 625	13 549	350	423
Tillkommande tillgångar	4 459	2 256	0	-
Avgående tillgångar	-21	-2 180	-21	-73
	18 063	13 625	329	350
Ackumulerade nedskrivningar vid årets början	-110	-110	-110	-110
<b>Bokfört värde vid årets slut</b>	<b>17 953</b>	<b>13 515</b>	<b>219</b>	<b>240</b>



Not 20, forts

Innehavet i koncernens och moderbolagets värdepappersportföljer fördelar sig enligt följande:

Mkr	Koncernen		Moderbolaget	
	1998	1997	1998	1997
Svenska staten	2 752	2 418	–	–
Svenska kommuner	780	1 773	27	27
Svenska bostadsinstitut	7 691	6 263	62	50
Övriga svenska emittenter				
– icke finansiella företag	2 795	1 766	–	–
– övriga finansiella företag	2 344	208	122	155
Övriga utländska emittenter	1 591	1 087	8	8
<b>Summa</b>	<b>17 953</b>	<b>13 515</b>	<b>219</b>	<b>240</b>
Marknadsvärde	19 026	14 281	221	243

Not 21  
FÖRUTBETALDA KOSTNADER  
OCH UPPLUPNA INTÄKTER

Mkr	Koncernen		Moderbolaget	
	1998	1997	1998	1997
Upplupna ränteintäkter	792	766	5	4
Upplupna provisionsintäkter	139	236	–	–
Upplupna portoavgifter	121	97	–	–
Förutbetalda hyror	200	161	–	–
Övriga poster	264	293	3	8
<b>Summa</b>	<b>1 516</b>	<b>1 553</b>	<b>8</b>	<b>12</b>

Not 22  
KORTFRISTIGA PLACERINGAR

Mkr	Koncernen		Moderbolaget	
	1998	1997	1998	1997
Svenska staten	2 863	3 404	–	–
Svenska kommuner	574	1 671	0	99
Svenska bostadsinstitut	150	735	150	528
Övriga svenska emittenter				
– icke finansiella företag	483	85	85	85
Övriga utländska emittenter	37	38	–	–
Dagslån	27 202	32 306	–	–
<b>Summa</b>	<b>31 309</b>	<b>38 239</b>	<b>235</b>	<b>712</b>
Marknadsvärde	31 312	38 239	237	712

Moderbolaget Posten AB innehar 330 aktier motsvarande 33 procent av aktierna i Compactor Fastigheter AB, organisationsnummer 556323-4284, Stockholm. Posten ABs andel i Compactor Fastigheters egna kapital uppgår till 104 (70) Mkr per 1998-12-31. Andelen i årsresultatet för 1998 (ej reviderat) uppgår till 18 (0,5) Mkr. Aktierna är i moderbolaget upptagna till 0 Mkr.

Not 23  
EGET KAPITAL

Mkr	Aktie- kapital	Bundna reserver	Fria reserver	Årets resultat	Summa
<b>Koncernen</b>					
Ingående balans	600	495	2 196	726	4 017
Vinstdisposition	–	–	726	–726	0
Förskjutningar mellan bundna och fria reserver	–	176	–176	–	0
Omräkningsdifferens	–	–4	7	–	3
Årets resultat	–	–	–	752	752
<b>Utgående balans</b>	<b>600</b>	<b>667</b>	<b>2 753</b>	<b>752</b>	<b>4 772</b>
<b>Moderbolaget</b>					
Ingående balans enligt fastställd balansräkning	600	120	1 264	88	2 072
Effekt av byte av redovisningsprincip: Koncernbidrag redovisade direkt mot eget kapital	–	–	–8	8	0
<b>Ingående balans justerad enligt ny princip</b>	<b>600</b>	<b>120</b>	<b>1 256</b>	<b>96</b>	<b>2 072</b>
Vinstdisposition	–	–	96	–96	0
Lämnade koncernbidrag efter skatt	–	–	–147	–	–147
Årets resultat	–	–	–	184	184
<b>Utgående balans</b>	<b>600</b>	<b>120</b>	<b>1 205</b>	<b>184</b>	<b>2 109</b>

Aktiekapitalet utgörs av 600 000 aktier à nom. 1 000 kronor.

Not 24  
SPECIFIKATION AV  
OBESKATTADE RESERVER

Moderbolaget, Mkr	Ingående balans	Avsättning/ Upplösning	Utgående balans
Periodiseringsfond	49	18	67

Den latent skatteskulden i moderbolagets obeskattade reserver uppgår till 19 (14) Mkr.

Not 25  
AVSÄTTNINGAR TILL PENSIONER

Avsättningen för pensioner och liknande förmåner motsvarar det försäkringstekniskt beräknade värdet på åtaganden som ej tryggats genom överföring av medel till Postens Pensionsstiftelse 1996.

Mkr	Koncernen	
	1998	1997
Övertagna pensionsutfästelser med statlig borgen		
Pensionärer	-	4 314
Aktiv personal	-	-
Övertagna statliga pensionsutfästelser försäkrade hos FPG med statlig efterborgen	-	-
FPG/SPV-pensioner	1 089	4 994
Avgår stiftelseförmögenhet	-	-2 333
Summa faktisk pensionsskuld redovisad under Avsättningar till pensioner	1 089	6 975
Avsättningar till pensioner (överskott) redovisad under obeskattade reserver	-	-
<b>Summa bokförd pensionsskuld</b>	<b>1 089</b>	<b>6 975</b>

Under 1997 bildades en koncerngemensam pensionsstiftelse för tryggnad av samtliga pensionsutfästelser intjänade i Postkoncernen till och med 1996. Under 1998 har avsättning till pensionsstiftelsen skett med 5 760 (2 333) Mkr. Koncernen har under året gjort utbetalningar avseende pensioner som tryggas av stiftelsen med 675 (0) Mkr. Gottgörelse från pensionsstiftelsen har under året begärts med 593 (0) Mkr. Kapitalvärdet för samtliga pensionsutfästelser i Postkoncernen uppgick vid utgången av 1998 till 9 030 (8 827) Mkr. Dessa har tryggats dels genom konto "Avsatt till pensioner" och dels genom medel i Postens Pensionsstiftelse 1996. Tillgångarna i pensionsstiftelsen, värderade till marknadsvärde, översteg utestående förpliktelser som stiftelsen tryggar med 852 (0) Mkr.

Moderbolaget har tecknat borgen för dotterbolagen Posten Sverige ABs och Postgirot Bank ABs fullgörande av pensionsåtaganden som intjänats före den 1 mars 1994 med 4 217 (4 314) Mkr per balansdagen. Härutöver har moderbolaget tecknat borgen för dotterbolag för vissa pensionsutfästelser, som upptagits som ansvarsförbindelser i dotterbolagen med 102 (99) Mkr. Moderbolagets totala borgensåtagande uppgår därmed till 4 319 (4 413) Mkr.

Den del av pensionsskulden som avser förpliktelser som är villkorade av att den anställda kvarstår i samma tjänst i Posten (de s k övergångsbestämmelserna) och som därmed inte kan bestämmas beloppsmässigt, redovisas med försäkringstekniskt beräknat belopp motsvarande maximalt utfall som ansvarsförbindelser. Även det från staten övertagna s k sistahandsansvaret redovisas som ansvarsförbindelse tills förmånen börjar utgå. Ansvaret för denna förpliktelse har övertagits av Posten Sverige AB i samband med gäldenärsbytet. Totalt uppgår dessa förpliktelser till 3 603 (3 469) Mkr.

Under 1998 har vidare träffats individuella överenskommelser om avgång vid lägre pensionsålder än 65 år. Skuldföring sker i Postgirot Bank AB när individuellt avtal träffats. För övriga bolag sker skuldföring vid respektive avgångstillfälle. För de senare uppgår nuvärdet av de tillkommande kostnaderna för personer som avgår 1998 eller senare till 160 (3) Mkr. Beloppet redovisas som ansvarsförbindelse. Ej skuldförda pensionsförpliktelser till ledande befattningshavare uppgår till 61 (50) Mkr. Jämför not 3. Som ansvarsförbindelser för ej skuldförda pensionsförpliktelser redovisas sammanlagt 3 824 (3 522) Mkr.



Not 26  
AVSÄTTNINGAR FÖR  
LATENT SKATT

Mkr	Koncernen	
	1998	1997
Latent skatteskuld i obeskattade reserver	539	448
Latent skattefordran hänförlig till reserveringar m m	-35	-28
Latent skattefordran hänförlig till koncernmässigt ej realiserade vinster vid fastighetsavyttringar	0	-122
<b>Summa</b>	<b>504</b>	<b>298</b>

Not 27  
ÖVRIGA AVSÄTTNINGAR

Mkr	Koncernen	
	1998	1997
Avsättning för arbetsskadeåtaganden	189	203
Övriga avsättningar	153	118
<b>Summa</b>	<b>342</b>	<b>321</b>

Not 28  
FÖRLAGSLÅN

I samband med bolagiseringen av Postverket övertog moderbolaget, Posten AB, Postverkets statslån som omvandlades till förlagslån. Lånet förfaller till betalning när bolagets soliditet enligt senast fastställda årsbokslut uppgår till minst 15%, dock senast den 31 december 1999.

Not 29  
RÄNTEBÄRANDE SKULDER

Samtliga räntebärande skulder förfaller inom 5 år.

Mkr	Koncernen		Moderbolaget	
	1998	1997	1998	1997
Långfristiga räntebärande skulder				
MTN-program	500	-	500	-
Övriga långfristiga skulder	2	7	26	20
<b>Summa</b>	<b>502</b>	<b>7</b>	<b>526</b>	<b>20</b>
Kortfristiga räntebärande skulder				
Certifikat-program	499	-	499	-
Övriga kortfristiga skulder	905	795	2	38
<b>Summa</b>	<b>1 404</b>	<b>795</b>	<b>501</b>	<b>38</b>

Certifikat- och MTN-programmen har en ram om 2 000 Mkr respektive 3 000 Mkr. Dessutom finns kreditavtal om 1 000 Mkr (0 Mkr utnyttjat).

Not 30  
STÄLLDA SÄKERHETER FÖR  
EGNA SKULDER

Mkr	Koncernen		Moderbolaget	
	1998	1997	1998	1997
Fastighetsinteckningar	73	77	-	-
Obligationer	12 564	7 595	50	50
<b>Summa</b>	<b>12 637</b>	<b>7 672</b>	<b>50</b>	<b>50</b>

Not 31  
UPPLUPNA KOSTNADER OCH  
FÖRUTBETALDA INTÄKTER

Mkr	Koncernen		Moderbolaget	
	1998	1997	1998	1997
Reserv för sålda ej utnyttjade frimärken	142	189	–	–
Upplupna lönekostnader	452	435	0	–
Semesterlöneskuld	562	513	0	0
Sociala avgifter	467	417	0	0
Reserv för strukturåtgärder	189	102	–	–
Upplupna räntekostnader	336	296	16	33
Förutbetalda provisionsintäkter	97	187	–	–
Övriga poster	537	589	1	30
<b>Summa</b>	<b>2 782</b>	<b>2 728</b>	<b>17</b>	<b>63</b>

Not 32  
ÖVRIGA ANSVARFÖRBINDELSER

Mkr	Koncernen	
	1998	1997
Ansvar för skulder i delägda handels- och kommanditbolag	104	189
Garantier	536	418
Förmedlade Nordbankskrediter	136	238
Borgensförbindelser	25	32
<b>Summa</b>	<b>801</b>	<b>877</b>

Moderbolaget har påtecknat s k continuing guarantee avseende leasingavtal för dotterbolaget Falcon Air ABs Boeingflygplan.

Under åren till och med 1989 beviljades krediter för Nordbankens räkning av postkontoren. Detta upphörde 1989-12-31. Återstående kreditbelopp uppgår till 136 (238) Mkr. Nödlidande krediter uppgår till 47 (64) Mkr. För förlustrisken har reserveringar gjorts.

ÅTAGANDEN UTANFÖR  
BALANSRÄKNINGEN

Posten har åtaganden vid sidan av dem som redovisas i balansräkningen och som ansvarsförbindelser. I Postgirot Bank ABs placeringsverksamhet och i Posten ABs interbanksfunktion används s k derivatinstrument såsom ränte- och valutaterminer. Dessa derivatinstrument används för att anpassa marknadsriskerna. Garantier, rembursor och valutaterminer ingår i Postgirot Banks ABs operativa affärsverksamhet.

Åtaganden

Mkr	Koncernen		Moderbolaget	
	1998	1997	1998	1997
Ränte- och valutarelaterade kontrakt	9 249	6 960	634	616

Bokförda, verkliga och nominella värden  
på derivatinstrument

	Koncernen			Moderbolaget		
	Bokfört värde	Verkligt värde	Nominellt värde	Bokfört värde	Verkligt värde	Nominellt värde
<b>Valutarelaterade</b>						
Derivatinstrument med positiva värden eller värde noll						
Helt eller delvis upptagna i balansräkningen						
– Terminer och övriga derivatinstrument med positivt värde	89	89	2 242	4	4	141
Derivatinstrument med negativa värden						
Helt eller delvis upptagna i balansräkningen						
– Terminer och övriga derivatinstrument med negativt värde	107	107	2 457	12	12	413



Forts. Åtaganden utanför balansräkningen

	Koncernen			Moderbolaget		
	Bokfört värde	Verkligt värde	Nominellt värde	Bokfört värde	Verkligt värde	Nominellt värde
<b>Ränterelaterade</b>						
Derivatinstrument med positiva värden eller värde noll						
Helt eller delvis upptagna i balansräkningen						
– Terminer och övriga derivat-instrument med positivt värde	1	1	16 840	0	0	0
Derivatinstrument med negativa värden						
Ej upptagna i balansräkningen						
– Terminer och övriga derivat-instrument med negativt värde	0	0	25 336	0	0	80

# Förslag till vinstdisposition

Koncernens fria egna kapital uppgår till 3 505 Mkr. Ingen avsättning föreslås ske till koncernens bundna reserver.

Till bolagsstämmans förfogande står följande vinstmedel i moderbolaget:

	Mkr
Från 1997 balanserade vinstmedel	1 205
Årets resultat	<u>184</u>
	1 389

Styrelsen och verkställande direktören föreslår att beloppet balanseras i ny räkning.

Stockholm den 12 mars 1999

Göte Bernhardsson  
*Ordförande*

Olof Lund

Annika Lundius

Christina Ragsten Pettersson

Ulf Spång

Kerstin Stenberg

Ingela Tuvegran

Gunnel Töyrä Axelsson

Åke Kihlberg

Björn Nyström

Lenart Grabe  
*Verkställande Direktör*



# Revisionsberättelse

Till Bolagsstämman i Posten AB (publ)  
Organisationsnummer 556128-6559

Vi har granskat årsredovisningen, koncernredovisningen och bokföringen samt styrelsens och verkställande direktörens förvaltning i Posten AB (publ) för år 1998. Det är styrelsen och verkställande direktören som har ansvaret för räkenskapshandlingarna och förvaltningen. Vårt ansvar är att uttala oss om årsredovisningen, koncernredovisningen och förvaltningen på grundval av vår revision.

Revisionen har utförts i enlighet med god revisionsred. Det innebär att vi planerat och genomfört revisionen för att i rimlig grad försäkra oss om att årsredovisningen och koncernredovisningen inte innehåller väsentliga fel. En revision innefattar att granska ett urval av underlagen för belopp och annan information i räkenskapshandlingarna. I en revision ingår också att pröva redovisningsprinciperna och styrelsens och verkställande direktörens tillämpning av dem samt att bedöma den samlade informationen i årsredovisningen och koncernredovisningen. Vi har granskat väsentliga beslut, åtgärder och förhållanden i bolaget för att kunna bedöma om någon styrelseledamot eller verkställande direktören är ersättningsskyldig mot bolaget eller på annat sätt har handlat i strid mot aktiebolagslagen, årsredovisningslagen eller bolagsordningen. Vi anser att vår revision ger oss rimlig grund för våra uttalanden nedan.

Årsredovisningen och koncernredovisningen har upprättats i enlighet med årsredovisningslagen varför vi tillstyrker

att resultaträkningen och balansräkningen för moderbolaget och koncernen fastställs och

att vinsten i moderbolaget disponeras enligt förslaget i förvaltningsberättelsen.

Styrelseledamöterna och verkställande direktören har inte vidtagit någon åtgärd eller gjort sig skyldiga till någon försummelse som enligt vår bedömning kan föranleda ersättningskyldighet mot bolaget, varför vi tillstyrker

att styrelsens ledamöter och verkställande direktören beviljas ansvarsfrihet för räkenskapsåret.

Stockholm den 22 mars 1999

Stefan Holmström  
*Auktoriserad revisor*  
KPMG

Peter Åkerfeldt  
*Auktoriserad revisor*  
Av Riksrevisionsverket  
*förordnad revisor*

# Styrelse



**GÖTE BERNHARDSSON**  
Ordförande.  
Född 1942. Ordförande i Posten ABs styrelse sedan november 1998. Landshövding i Västra Götalands län. Tidigare generaldirektör på Arbetsmarknadsstyrelsen.



**OLLE LUND**  
Född 1930. Ledamot i Posten ABs styrelse sedan juni 1997. Styrelseordförande i AssiDomän AB, Enator AB, SIAR och Föreningen för utvecklande av god redovisningssed samt styrelseledamot i Pharmacia & Upjohn Inc., FGP/AMFK, Stattum AB samt Industriförbundet.



**ANNIKA LUNDIUS**  
Född 1951. Finansråd, Finansdepartementet. Ledamot i Posten ABs styrelse sedan maj 1996. Styrelseordförande i Värdepapperscentralen VPC AB samt styrelseledamot i SAQ Kontroll AB.



**CHRISTINA RAGSTEN PETERSSON**  
Född 1958. Sakkunnig, Näringsdepartementet. Ledamot i Posten ABs styrelse sedan juni 1998. Styrelseledamot i AB Svensk Bilprovning.

70



**ULF SPÅNG**  
FÖDD 1948. vVD och ekonomi och administrativ direktör i Försäkringsbolaget Skandia (publ). Ledamot i Posten ABs styrelse sedan juni 1998. Styrelseledamot i Industriförvaltnings AB Kinnevik, John Mattsons Fastighets AB samt Hogia AB.



**KERSTIN STENBERG**  
Född 1946. Direktör i SPP. Ledamot i Posten ABs styrelse sedan mars 1994. Styrelseledamot i SPP Kapitalförvaltning AB, Värdepapperscentralen VPC AB samt Celsius AB.



**INGELA TUVEGRAN**  
Född 1951. Fil kand. VD i Samhall Vinga AB. Ledamot i Posten ABs styrelse sedan december 1994. Styrelseordförande i Göteborgs Konsert AB samt Högskolan Trollhättan-Uddevalla samt styrelsesuppleant i Innovatum Kunskapens Hus AB.



**GUNNEL TÖYRÄ AXELSSON**  
Född 1943. Personalrepresentant utsedd av Statstjänstemannaförbundet inom Posten. Ledamot i Posten ABs styrelse sedan oktober 1998. Har tidigare varit suppleant sedan 1995. Anställd i Posten sedan 1960.



**ÅKE KIHMBERG**  
Född 1944. Personalrepresentant utsedd av facket för service och kommunikation, SEKO. Ledamot i Posten ABs styrelse sedan maj 1995. Anställd i Posten 1964.



**BJÖRN NYSTRÖM**  
Född 1953. Personalrepresentant utsedd av SACO-Posten. Ledamot i Posten ABs styrelse sedan mars 1994. Anställd i Posten 1984.

# Ledning



LENNART GRABE



BO ALERFELDT



GÖRAN ERNMARK



MICHAEL KONGSTAD



JAN LUNDSTRÖM



ANNE-CHRISTINE  
SILFVERSTOLPE-NORDIN



BENGT NORIN



INGEMAR PERSSON



JAN STARRSJÖ



CHRISTINA STRIBY



ANDERS WAHLSTRÖM



BÖRGE ÖSTERHOLM

LENNART GRABE \*  
Född 1946, jur kand. Koncernchef och VD för Posten AB sedan 15 februari 1999.

BO ALERFELDT \*  
Född 1946. vVD i Posten AB. Direktör och chef för Posten Brev sedan 1997.

GÖRAN ERNMARK  
Född 1943, pol mag. Direktör och Chef för Koncernstab Informatik sedan 1994. Anställd i Posten sedan 1978.

LISBETH GUSTAFSSON  
Född 1947, socionom. Direktör och chef för PostNet sedan juli 1998.

DAG HASSLEGREN  
Född 1942, civ ek. Direktör och chef för Koncernstab Finans sedan 1996 samt ekonomidirektör.

MICHAEL KONGSTAD  
Född 1960, civ ek. Informationsdirektör och chef för Posten Kommunikation sedan 1997.

JAN LUNDSTRÖM  
Född 1949. VD för Posten Logistik AB sedan 1994. Anställd i Posten 1970.

ANNE-CHRISTINE SILFVERSTOLPE-NORDIN  
Född 1950, socionom. Direktör och chef för Posten Personal sedan 1997.

BENGT NORIN  
Född 1952. Direktör och chef för Posten Affärsutveckling sedan 1995. Anställd i Posten 1991.

INGEMAR PERSSON \*  
Född 1951. vVD i Posten AB. Direktör och chef för Posten Försäljning sedan 1997. Anställd i Posten 1970.

JAN STARRSJÖ  
Född 1960, civ ek. Direktör och chef för Posten Utrikes sedan 1996. Anställd i Posten 1993.

CHRISTINA STRIBY  
Född 1944, jur kand, hovrättsråd. Chefsjurist och chef för Koncernstab Juridik och Säkerhet sedan 1991.

BERTIL TELL  
Född 1947, ekon doktor. Direktör och chef för Koncernstab Kund och Kvalitet sedan 1995.

ANDERS WAHLSTRÖM \*  
Född 1946, vVD i Posten AB och VD för Postgirot Bank AB sedan 1997.

BÖRGE ÖSTERHOLM \*  
Född 1942, vVD i Posten AB. Direktör och chef för Postens Kundprocess. Anställd i Posten sedan 1963.

*Förutom nämnda koncernstaber finns:  
Koncernstab Revision*

\* Ledamot i Postens verkställande ledning.

# Adresser

## Posten AB (publ)

105 00 Stockholm  
Mäster Samuelsgatan 70  
Tel 08-781 10 00  
Org. nr. 556128-6559  
www.posten.se

## ● Postens Kundtjänst

Box 1840  
171 29 Solna  
Tel 020-23 22 20  
Tel 020-23 22 21 (privat-  
personer)  
e-mail: kundtjanst@posten.se

## ● Kundsegment:

● *Media och Partners samt  
Finansiella företag*  
107 02 Stockholm  
Kundservice: 08-781 66 00

● *Offentligmarknad,  
Storföretag, Handel, Distanshandel  
samt Service & Tillverkning*  
105 00 Stockholm  
Kundservice: 08-781 66 00

● *Media och Partners,  
Offentligmarknad, Storföretag,  
Handel, Distanshandel,  
Internationella Partners  
samt Service & Tillverkning*  
401 10 Göteborg  
Kundservice: 031-62 36 00

● *Media och Partners, Distanshan-  
del, Offentligmarknad, Storföretag  
samt Service & Tillverkning*  
200 05 Malmö  
Kundservice: 040-14 97 00

● *Media och Partners,  
Offentligmarknad samt Handel*  
Box 84  
721 22 Västerås  
Kundservice: 021-16 60 90

● *Media och Partners,  
Offentligmarknad samt Handel*  
Box 554  
551 17 Jönköping  
Kundservice: 036-19 50 70

● *Media och Partners,  
Offentligmarknad samt Handel*  
Box 490  
851 07 Sundsvall  
Kundservice: 060-19 60 00

● *Posten Försäljning Företag*  
105 00 Stockholm  
Tel 08-781 10 00

● *Posten Försäljning Privat*  
105 00 Stockholm  
Tel 08-781 10 00

## ● Posten Försäljning:

**Huvudkontor**  
Chef, Ingemar Persson  
105 00 Stockholm  
Tel 08-781 10 00

## Posten Försäljning Call Center

Chef, Peter Weider  
Box 1840  
171 29 Solna  
Tel 08-781 10 00

## Posten Kredit AB

VD, Kent Nilsson  
105 00 Stockholm  
Tel 08-781 10 00

## ● Postgirot Bank AB (publ.)

**Huvudkontor**  
VD Anders Wahlström  
105 00 Stockholm  
Tel 08-781 30 00

## Swed Giro AB

VD, Thomas Bendixen  
105 00 Stockholm  
Tel 08-781 10 00

## ● Posten Brev

**Huvudkontor**  
Chef, Bo Alerfeldt  
105 00 Stockholm  
08-781 10 00

## Posten Brev Riksnätet

Chef, Bertil Nilsson  
105 00 Stockholm  
Tel: 08-781 10 00

## Falcon Air AB

VD, Rolf Johansson  
Box 36  
230 32 Malmö Sturup  
Tel 040-50 05 00

## Svensk Adressändring AB

VD, Göran Crona  
Vasagatan 11  
111 20 Stockholm  
Tel 08-781 10 00

## Tidningstjänst AB

VD, Arnold Yngvesson  
Box 1121  
111 81 Stockholm  
Tel 08- 402 29 40

## Posten Frimärken

Chef, Ingegerd Mattsson  
164 88 Kista  
Tel 08-781 54 90

## Postmuseum

Chef, Gunnar Norlinder  
Lilla Nygatan 6  
Box 2002  
103 11 Stockholm  
Tel 08-781 17 55

## Prima Vista

Chef, Karin Halvarson-Wälivaara  
105 00 Stockholm  
Tel 08-781 10 00

## ● Posten Logistik AB

**Huvudkontor**  
VD, Jan Lundström  
105 00 Stockholm  
Tel 08-781 10 00

## Posten Logistik Online Center AB

VD, Sune Fingal  
120 92 Stockholm  
Tel 08-781 10 00

## Poståkeriet Sverige AB

VD, Hans O Eriksson  
105 00 Stockholm  
Tel 08-781 10 00

## Hultberg Inrikes

**Transporter AB**  
VD, Christer Carlsson  
120 92 Stockholm  
Tel 08-781 10 00

## Säve Cargo Logistik AB

VD, Hans Widman  
418 78 Göteborg  
Tel 036-53 18 01

## Balt Logistic System

**International AB**  
VD, Bengt Kruth  
105 00 Stockholm  
Tel 08-781 10 00

## ● Posten Utrikes

**Huvudkontor**  
Chef, Jan Starrsjö  
105 00 Stockholm  
Tel 08-781 10 00

## Posten Express AB

VD, Jan Alsén  
Box 29085  
100 52 Stockholm  
Tel 08-670 47 50

## ● PostNet

**Huvudkontor**  
Chef Lisbeth Gustavsson  
172 91 Sundbyberg  
Tel 08-781 10 00

## ● Övriga enheter:

*Postfastigheter AB*  
VD, Ralf Johansson  
Box 70 330  
107 23 Stockholm  
Tel 08-781 10 00

## Posten PIC AB

Chef, Gunilla Cronholm  
120 81 Stockholm  
Tel 08-781 10 00

## Postens Systemservice

Chef, Fredrik Runnqvist  
105 04 Stockholm  
Tel 08-781 10 00

## Posten Försäkrings AB

VD, Christer Magnusson  
105 00 Stockholm  
Tel 08-781 10 00

## PostCom

Chef, Tor Johansson  
105 00 Stockholm  
Tel 08-781 10 00

## Posten Reinsurance S.A.

VD Christer Magnusson  
B.P. 593  
L-2015 Luxembourg  
Tel +35 2 22 34 22-1

# Definitioner



## EKONOMISKA NYCKELTAL

**Vinstmarginal** beräknas som resultat efter finansiella poster i procent av rörelseintäkter.

**Avkastning (räntabilitet) på eget kapital efter skatt** beräknas som resultat efter finansiella poster med avdrag för schablonskatt i procent av genomsnittligt eget kapital under året. Affärsverket betalade ingen skatt.

**Avkastning på sysselsatt kapital** beräknas som resultat efter finansiella poster plus finansiella kostnader i procent av genomsnittligt eget kapital under året.

**Soliditet** (andel eget kapital) beräknas som eget kapital dividerat med summa tillgångar på balansdagen.

**Sysselsatt kapital** beräknas som balansomslutning minus icke räntebärande skulder.

**Fasta priser** avser intäkter och kostnader justerade för prisändringar.

## PERSONAL

**Medelantal anställda** beräknas genom att det totala antalet arbetade timmar divideras med normtiden för en heltidsarbetande.

**Antalet anställda** avser antalet anställda personer mätt vid en tidpunkt oavsett om de arbetar heltid eller deltid.

**Månadsavlönad personal** avser anställda som arbetar heltid eller deltid, dock ej timanställda.

**ViP-Index** mäter hur målet "personal som trivs" uppnås. Mätningen sker rullande under året genom en enkätundersökning till samtliga medarbetare och undersöker personalens attityder till chefer, arbetsuppgifter och arbetsmiljö.

## PRODUKTIVITET

**Totalproduktivitet** beskriver förhållandet mellan intäkter och totala kostnader räknat i fasta priser.

## KVALITET

**Nöjd-Kund-Index (NKI)** mäter hur målet "nöjda kunder" uppnås. Mätningen avser både företag och privatkunder och mätningarna genomförs löpande varje kvartal och omfattar i stort sett all affärsverksamhet inom Postkoncernen ned till lokal nivå.

Resultaten presenteras dels i form av kundernas betyg på Postkoncernens service och tjänster samt vilken effekt olika delar av Postkoncernens service har på den totala kundnöjdheten, dels i form av ett sammanvägt index för Postkoncernen som helhet.





POSTEN MÖTER VARJE KUND MED HJÄLPSAMHET OCH SERVICEANDA



Posten AB (publ)  
105 00 Stockholm • Tel 08-781 10 00