

Posten

Delårsrapport

Januari - mars 2003



- Det operativa rörelseresultatet uppgick till - 16 (67) MSEK.
- Periodens resultat efter skatt uppgick till 14 (80) MSEK.
- Kassaflödet före finansiering uppgick till -515 (-22) MSEK.
- Under perioden april 2003 till och med maj 2004 kommer Kassaservice, som ett led i att senast år 2005 uppnå nollresultat, stänga 199 kassaservicekontor. Detta kommer att beröra 385 anställda.

VD-kommentar

Vi kan för första kvartalet se en resultatförbättring jämfört med utvecklingen under fjärde kvartalet 2002. Det är dock för tidigt att dra några långtgående slutsatser av detta. Behovet av kraftfulla insatser för att vända Postens negativa ekonomiska utveckling är fortsatt stort. De insatser som har presenterats kommer att genomföras. Bland åtgärderna ingår personalnedskärningar inom administrationen, införande av effektivare administrativa verktyg och processer, effektiviseringar inom produktionen samt åtgärder mot sjukfrånvaron. Det kan inte uteslutas att ytterligare besparingsåtgärder blir nödvändiga.

Svensk Kassaservice ska vidta åtgärder för att uppnå ett nollresultat senast från 2005. Under perioden april 2003 till och med maj 2004 kommer därför Kassaservice att stänga 199 kassaservicekontor. Utöver detta kommer även prissättningen och utbudet av tjänster att ses över under våren/sommaren 2003.

Det strategiarbete som pågår inom Posten går nu in i en slutfas. Arbetet syftar till en långsiktigt stabil och positiv resultatutveckling. Vi ser över våra tjänster och produktutbud och kommer att koncentrera oss på vår huvuduppgift att vara kundens bästa alternativ för brev och pakettjänster.

Kvaliteten i både brev- och paketbefordran har fortsatt att öka enligt de mätningar som kontinuerligt genomförs och visar att Posten håller absolut världsklass.

Nyckeltal

	2003	2002				
	Kv. 1	Helår	Kv. 4	Kv. 3	Kv. 2	Kv. 1
Nettoomsättning, MSEK	6 105	23 632	6 318	5 625	5 815	5 874
Operativt rörelseresultat ^{*)} , MSEK	-16	-703	-278	-79	-413	67
Operativ rörelsemarginal ^{*)} , %	neg	neg	neg	neg	neg	1,1
Avsättningar/återföringar MSEK		732	-184		916	
Rörelseresultat, MSEK	-16	29	-462	-79	503	67
Balansomslutning, MSEK	13 130	13 863	13 863	14 509	15 142	15 954
Eget kapital, MSEK	2 585	2 587	2 587	3 671	3 710	3 377
Avkastning på eget kapital, %, kvartalsvärden	0,5	neg	neg	neg	10,6	2,3
Avkastning på sysselsatt kapital, %, kvartalsvärden	0,6	3,7	neg	neg	8,6	1,5
Soliditet, %	20	19	19	25	25	21
Kassaflöde före finansieringsverksamheten, MSEK	-515	-1 746	-1 141	-649	66	-22
Investeringar i immateriella och materiella anläggningstillgångar, MSEK	288	1 740	654	356	432	298
Nöjd Kund index, NKI	60	61	61	62	62	62
Medelantal anställda, ackumulerade värden	37 504	39 554	39 554	39 630	38 776	38 132

*) Definitioner se sid 9

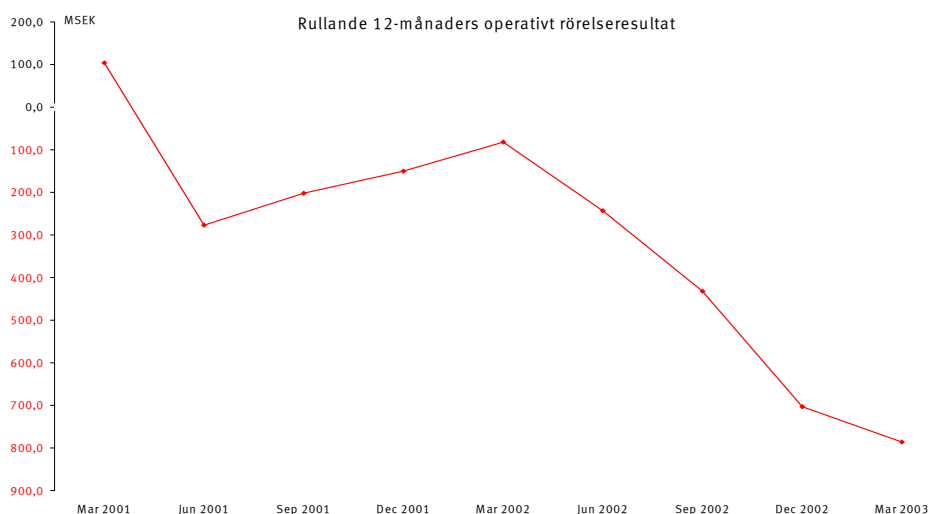
Kommentarer Koncernen

Operativt rörelseresultat

Operativt rörelseresultat uppgick till -16 (67) MSEK en minskning med 83 MSEK jämfört med motsvarande period föregående år. Prishöjningarna i början av 2003 har inte kunnat kompensera tappade volymer och kostnadsökningar.

Jämfört med föregående kvartal har det operativa rörelseresultatet förbättrats med 262 MSEK. Fjärde kvartalet belastades av planerade utvecklingskostnader. De besparingsåtgärder som påbörjades i slutet av 2002 har medfört lägre kostnader under första kvartalet, det är dock för tidigt att dra några långtgående slutsatser av rationaliseringseffekterna.

Rullande 12-månaders operativa rörelseresultat är fortfarande kraftigt negativt och uppgick till -786 MSEK. Den stora satsningen på det nya servicenätet medförde utvecklingskostnader som motsvarar 529 MSEK i det operativa rullande 12-resultatet.



Rörelsens intäkter

Nettoomsättning

Nettoomsättningen uppgick till 6 105 (5 874) MSEK en ökning med 231 MSEK. Av dessa beror 50 MSEK på den höjda ersättningen från staten för den grundläggande kassaservicen. Den prishöjning som ägde rum vid årsskiftet har kompenserat tappade volymer.

Rörelsens kostnader

Personalkostnader

Personalkostnaderna uppgick till 3 365 (3 177) MSEK en ökning med 188 MSEK. Ökningen förklaras främst av lönehöjningar. Medelantalet anställda uppgick till 37 504 (38 132) en minskning med 628.

Sjukfrånvaron mätt som ett rullande 12-månaders värde uppgick i genomsnitt, per månadsavlönad medarbetare i koncernens största bolag, till 34,7 dagar. Detta är en minskning sedan årsskiftet med 0,3 dagar. Minskningen omfattar en för kort period för att kunna tala om ett trendbrott. Åtgärderna för att minska sjukfrånvaron fortsätter planenligt.

Övriga externa kostnader

Övriga externa kostnader uppgick till 2 532 (2 452) MSEK, en ökning med 80 MSEK vilket förklaras av högre koncerngemensamma kostnader och inflation.

Finansiell ställning

Avkastning eget kapital

Det egna kapitalet uppgick den 31 mars till 2 585 (3 377) MSEK. Kvartalets avkastning på eget kapital uppgick till 0,5 (2,3) procent. Den 31 december 2002 var avkastningen på eget kapital negativ.

Utveckling eget kapital

Koncernen, MSEK	Aktie- kapital	Bundna reserver	Fria reserver	Årets resultat	Summa
Ingående balans 2002-01-01	600	693	-1 426	3 432	3 299
Vinstdisposition			3 432	-3 432	
Förskjutningar mellan bundna och fria reserver		1 000	-1 000		
Omräkningsdifferens			76		76
Årets resultat				-788	-788
Utgående balans 2002-12-31	600	1 693	1 082	-788	2 587
Vinstdisposition			-788	788	
Förskjutningar mellan bundna och fria reserver		-209	209		
Omräkningsdifferens			-16		-16
Periodens resultat				14	14
Utgående balans 2003-03-31	600	1 484	487	14	2 585

Soliditet

Soliditeten uppgick den 31 mars till 20 (21) procent. Jämfört med den 31 december 2002 har soliditeten ökat med 1 procentenhet vilket främst förklaras av den lägre balansomslutningen.

Immateriella anläggningstillgångar

Goodwill uppgick till 1 033 MSEK en minskning med 63 MSEK jämfört med 31 december 2002.

Övriga immateriella tillgångar uppgick till 654 MSEK en ökning med 110 MSEK. Ökningen avser i huvudsak investeringar i nytt affärsstödsystem.

Materiella anläggningstillgångar

Materiella anläggningstillgångar uppgick till 3 638 MSEK en minskning med 104 MSEK jämfört med 31 december 2002. Förändringen förklaras i huvudsak av planenliga avskrivningar.

Kassaflödet

Kassaflödet före finansieringsverksamheten uppgick till -515 (-22) MSEK främst på grund av säsongsmässig förändring av rörelsekapital. Motsvarande period föregående år påverkades positivt av slutlikviden om 426 MSEK vid försäljning av Postgirot.

Löpande verksamheten

Kassaflödet från den löpande verksamheten uppgick -227 MSEK. 87 MSEK avser rörelseresultat efter justering för icke kassapåverkande poster. -314 MSEK avser förändringar i rörelsekapital, en normal säsongsvariation av leverantörsskulder.

Investeringsverksamheten

Kassaflödet från investeringsverksamheten uppgick till - 288 MSEK. Investeringarna avser främst lokaler och transportmedel samt nytt affärsstödsystem.

Finansieringsverksamheten

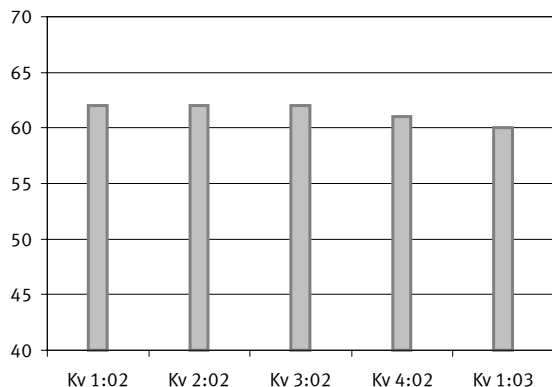
Kassaflödet från finansieringsverksamheten uppgick till -72 MSEK och förklaras främst av amortering av lån, -33 MSEK samt ökning av finansiella fordringar, -30 MSEK.

Likvida medel har således minskat med 587 MSEK och uppgick vid utgången av mars till 2 756 MSEK.

Nöjd Kund Index, NKI

NKI minskade med ytterligare en enhet sedan årsskiftet och uppgick till 60. Trenden är fortsatt negativ. Arbetet med att få ett omtyckt Posten är en viktig del av strategiarbetet.

NKI-index



Nettoomsättning och rörelseresultat per rörelsegren

MSEK	Nettoomsättning		Rörelseresultat	
	jan-mar 2003	jan-mar 2002	jan-mar 2003	jan-mar 2002
Meddelanden och logistik	5 840	5 649	198	217
Svensk Kassaservice	304	304	-172	-166
Ersättning från staten	100	50	100	50
Summa Svensk Kassaservice	404	354	-72	-116
Upplösning av gjorda avsättningar motsvarande utfall			72	116
Koncerngemensamt	11	7	-214	-150
Intern eliminering	-150	-136		
Summa nettoomsättning och operativt rörelseresultat	6 105	5 874	-16	67
Avsättningar			-	-
Summa nettoomsättning och rörelseresultat	6 105	5 874	-16	67

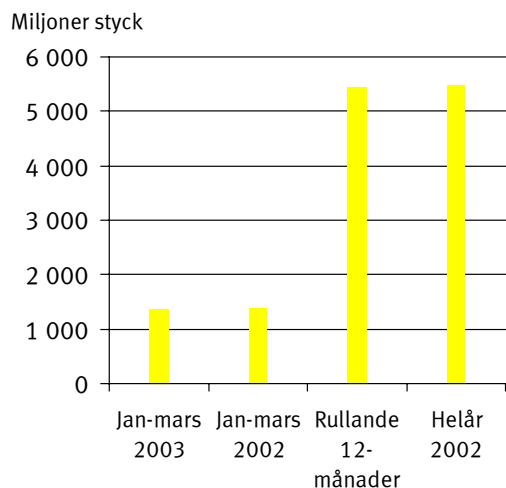
Rörelsegrenen Meddelanden och logistik

Det operativa rörelseresultat uppgick till 198 (217) MSEK.

Nettoomsättningen uppgick till 5 840 (5 649) MSEK. Kvaliteten i Postens inrikes 1:a-klassbrev och DPD-företagspaket ökar och uppgick i mars till nya rekordnivåer.

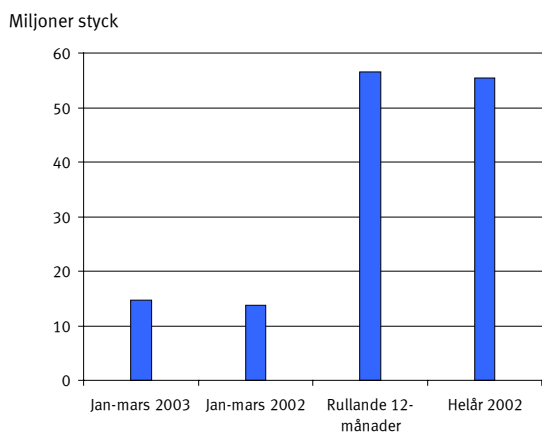
Posten har, för första gången, tecknat ramavtal med staten som omfattar brev- och paketförmedlingstjänster för 400 myndigheter och organisationer i den statliga inköpssamordningen. Ramavtalet som började gälla den 1 april 2003 löper på två år.

Försändelsevolym, exkl paket



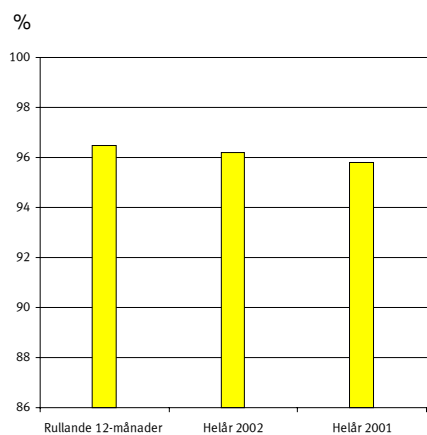
Adresserade försändelser fortsätter att minska. Detta har till viss del kompenseras av ökad ODR, oadresserad reklam.

Paketvolym



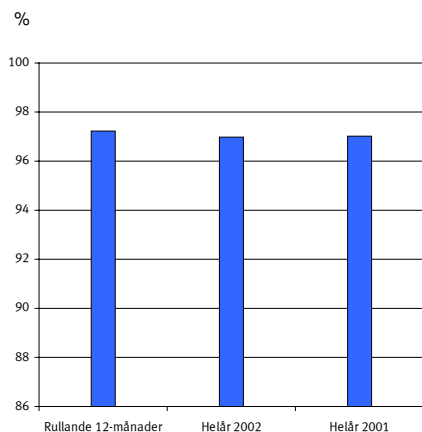
Postens paketvolym har fortsatt att öka under första kvartalet 2003.

Kvalitet inrikes 1:a klass brev, levererade i rätt tid



SWEX kvalitetsmätningar av inrikes 1:a-klassbrev levererade i rätt tid uppgick till 96,8 procent

Kvalitet, DPD-Företagspaket, levererade i rätt tid



Postens egna kvalitetsmätning av DPD Företagspaket-leverans i rätt tid uppgick för rullande 12-månader i mars till 97,24%

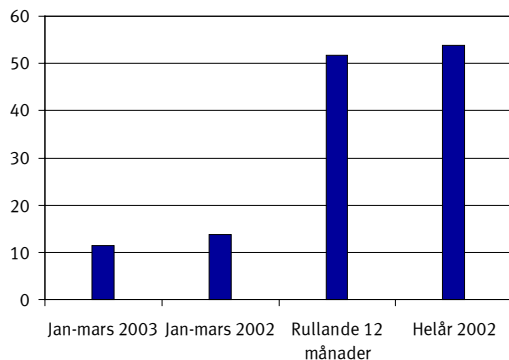
Rörelsegrenen Kassaservice

Det operativa rörelseresultat uppgick till -72 (- 116) MSEK. Justerat för den höjda ersättningen från staten om 200 MSEK per år (erhölls i juni 2002) uppgår jämförelsevärdet till -66 MSEK.

Svensk Kassaservice ska vidta åtgärder för att uppnå nollresultat i den icke ersättningsberättigade delen senast från 2005. Under perioden april 2003 till och med maj 2004 kommer därför Kassaservice att stänga 199 kassaservicekontor. Utöver detta kommer även prissättningen och utbudet av tjänster att ses över under våren/sommaren 2003.

Transaktionsvolymerna i Kassaservice

Miljoner
styck



Transaktionsvolymerna har minskat med 16 procent jämfört med motsvarande period föregående år.

Koncerngemensamt

Koncerngemensamma kostnader uppgick till -214 (- 150) MSEK.

I koncerngemensamt ingår förutom kostnaderna för koncernledningsfunktionerna även kostnader för koncerngemensamma projekt såsom effektiviseringsprojektet E25, innebärande införandet av ett nytt affärsstödssystem, SAP. E25 ska förenkla, förbättra och effektivisera Postens administration och försäljning och kommer att leda till nya arbetsformer med ett lägre personalbehov. Skillnaden mellan perioderna är ökade kostnader för implementeringen av E25 samt kostnader för imageskapande åtgärder.

Moderbolaget

Verksamhet

Moderbolaget Posten AB (publ) bedriver en mycket begränsad egen verksamhet.

Omsättning och resultat

Moderbolagets nettoomsättning uppgick till 0 (50) MSEK. Förändringen mellan åren förklaras av att ersättningen från staten tidigare betalades till Posten AB. Från och med juni 2002 görs betalningen direkt till dotterbolaget Svensk Kassaservice AB.

Finansnettot uppgick till 57 (32) MSEK och resultat efter finansiella poster till 48 (48) MSEK.

Finansiell ställning

Moderbolagets balansomslutning uppgick den 31 mars till 7 273 MSEK en minskning med 1 320 MSEK jämfört med 31 december 2002. Kassa och Bank inkl kortfristiga placeringar uppgick till 1 847 MSEK, en minskning med 615 MSEK jämfört med 31 december 2003. Förändringen avser finansiering av dotterbolagens rörelsekapitalförändringar och investeringar.

Det egna kapitalet uppgick till 6 173 MSEK, en ökning med 30 MSEK sedan 31 december 2002.

Soliditeten uppgick den 31 mars till 85,4 (59,3) procent. Den 31 december 2002 uppgick soliditeten till 71,9 procent.

Inga investeringar i anläggningstillgångar har skett under perioden.

Händelser efter balansdagen

Moderbolaget har förvärvat Post Danmarks aktieinnehav i Direct Link NV, bolaget är därmed helägt.

Moderbolaget har i april 2003 emitterat Medium Term Note (MTN)-obligationer om totalt 400 MSEK fördelat i två lån om 200 MSEK vardera. Det ena med 2,5 års löptid och det andra med 3 års löptid.

Styrelse, ledning och revisorer

Postens styrelse utsåg den 9 april 2003 Erik Olsson till ny Verkställande direktör och koncernchef. Erik Olsson tillträder 1 maj.

Efter bolagsstämman, som hölls den 25 april 2003, har Posten AB (publ) följande styrelsesammansättning:

Ordförande, Marianne Nivert, omval

Ledamöter:

Mats Abrahamsson, nyval

Jonas Iversen, omval

Jan Kvarnström, omval

Katarina Mohlin, nyval

Ulla Litzén, omval

Christina Ragsten Pettersson, nyval

Som revisor utsågs KPMG-revisionsbyrå med förordad auktoriserad revisor Stefan Holmström. Från Riksrevisionsverket utsågs för en period om fyra år, auktoriserad revisor Curt Öberg.

I styrelsen ingår följande tre ledamöter, utsedda av de anställda, samt ersättare för dessa.

Åke Kihlberg, facket för service och kommunikation

Alf Mellström, facket för service och kommunikation

Kjell Strömbäck, Statstjänstemannaförbundet inom Posten

Redovisningsprinciper mm.

Denna rapport är upprättad i enlighet med Redovisningsrådets Rekommendation nr 20 Delårsrapportering.

Samma redovisningsprinciper och beräkningsmetoder har använts i delårsrapporten som i den senaste årsredovisningen.

Operativt rörelseresultat: Rörelseresultat justerat för poster som inte ingår i den operativa styrningen exempelvis avsättningar.

Operativ rörelsemarginal: Utgörs av det operativa rörelseresultatet i relation till nettoomsättningen.

Inom koncernen tillämpas självkostnadsprincipen för interna köp.

Stockholm den 25 april 2003

Posten AB (publ)

Styrelsen

Denna rapport har ej varit föremål för revisorernas granskning.

Postens resultaträkningar i sammandrag

MSEK	2003 Jan-mars	2002 Jan-mars	2002 Helår
Nettoomsättning	6 105	5 874	23 632
Övriga rörelseintäkter	50	36	130
Summa rörelsens intäkter	6 155	5 910	23 762
Rörelsekostnader	-6 171	-5 843	-24 465
Avsättningar	0	0	732
Summa rörelsens kostnader	-6 171	-5 843	-23 733
Rörelseresultat	-16	67	29
Finansiella poster	32	41	-29
Avsättningar	0	0	69
Resultat efter finansiella poster	16	108	69
Årets skattekostnad	-3	-30	-865
Minoritetens andel i årets resultat	1	2	8
Årets resultat	14	80	-788

Postens balansräkningar i sammandrag

MSEK	2003 31-mar	2002 31-dec	2002 31-mar
Tillgångar			
Anläggningstillgångar	5 888	5 942	6 126
Omsättningstillgångar	3 916	3 752	4 281
Kassa & bank inkl.kortfristiga placeringar	3 326	4 169	5 547
(varav egna medel)	(2 756)	(3 324)	(4 903)
(varav för annans räkning)	(570)	(845)	(644)
Summa tillgångar	13 130	13 863	15 954
Eget kapital och skulder			
Eget Kapital	2 585	2 587	3 377
Minoritetskapital	14	12	4
Avsättningar till pensioner	524	343	387
Övriga avsättningar	3 544	3 752	5 065
Långfristiga skulder	613	615	674
Kortfristiga skulder	5 850	6 554	6 447
Summa eget kapital och skulder	13 130	13 863	15 954

Postens kassaflödesanalyser i sammandrag

MSEK	2003 jan-mars	2002 jan-mars	2002 Helår
Kassaflöde från den löpande verksamheten före förändringar i rörelsekapital	87	20	-81
Kassaflöde från den löpande verksamheten	-227	242	45
Kassaflöde från investeringsverksamheten	-288	-264	-1 791
Kassaflöde före finansieringsverksamheten	-515	-22	-1 746
Kassaflöde från finansieringsverksamheten	-72	-762	-617
Periodens kassaflöde	-587	-784	-2 363
Likvida medel vid periodens början	3 343	5 687	5 687
Likvida medel vid periodens slut	2 756	4 903	3 324

Geografiska marknader

	Försäljning per marknad jan - mars 2003	Tillgångar 31 mars 2003	Investeringar jan - mars 2003
Sverige	5 333	12 102	281
Övriga Norden och Östersjöområdet	517	738	7
Övriga länder	255	290	
Summa	6 105	13 130	288