



# Hafslund

## Resultater for 2. kvartal 2003

Rune Bjerke  
Konsernsjef

Analytikerpresentasjon  
22. august 2003



## Agenda:

- **Hovedpunkter 2. kvartal 2003**
- **Nøkketall**
- **Forretningsområdene**
- **Oppsummering resultat og resultatutvikling**



## Hovedpunkter 2. kvartal 2003

- **Utvikling i finansielle nøkkeltall hovedsakelig i tråd med tidligere uttalte mål**
- **Fortsatt god utvikling i driften. EBITDA +25%**
- **Gode resultatbidrag fra Nett og Kraftproduksjon**
- **Hafslund Sikkerhet – Nå nest størst innen boligalarmer**
- **Svakt resultatbidrag fra Hafslund Strøm**
- **God resultatutvikling innen støttetjenester**
- **Betydelig økning i kontantstrøm fra operasjonelle aktiviteter**
- **Realisering av ikke kjerne aktiva går saktere enn ønsket**



## Resultat for 2. kvartal 2003

	<u>2.kv 03</u>	<u>2.kv 02</u>	<u>Per 2.kv 03</u>	<u>Per 2.kv 02</u>	<u>2002</u>
<b>EBITDA</b>	<b>432</b>	<b>345</b>	<b>1069</b>	<b>814</b>	<b>1576</b>
<b>Driftsresultat</b>	<b>201</b>	<b>129</b>	<b>622</b>	<b>386</b>	<b>728</b>
<b>Resultat før skatt</b>	<b>12</b>	<b>(199)</b>	<b>243</b>	<b>(54)</b>	<b>(254)</b>
<b>Resultat etter skatt</b>	<b>10</b>	<b>(167)</b>	<b>190</b>	<b>(99)</b>	<b>(79)</b>



## Kontantstrømanalyse – 2. kvartal

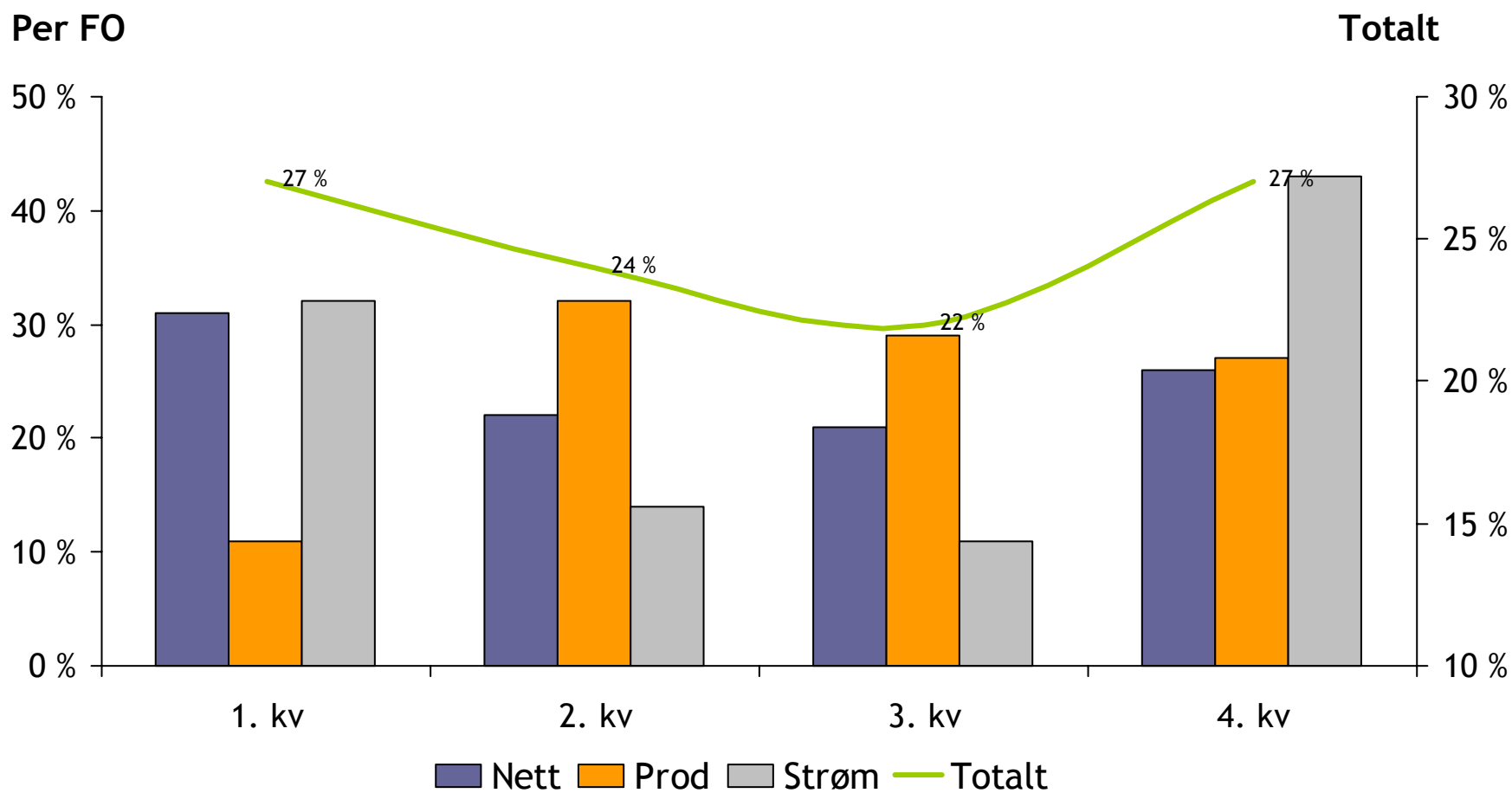
<b>NOK mill</b>	<b>2. Kv 03</b>	<b>2. Kv 02</b>
EBITDA	431	345
Endring i netto arbeidskapital	191	(306)
<b>Kontantstrøm fra operasjonelle aktiviteter</b>	<b>622</b>	<b>39</b>
Driftsinvesteringer	(60)	(14)
Kjøpte selskaper- og ekspansjonsinvesteringer	0	(459)
<b>Fri kontantstrøm fra operasjonelle aktiviteter</b>	<b>562</b>	<b>(434)</b>

### 2. KVARTAL 2003

- **God kontantstrøm fra driften. EBITDA har økt med 25% fra fjoråret.**
- **Reduksjon i driftskapitalbinding – fortsetter inn i 3. kvartal.**
- **Fri kontantstrøm fra operasjonelle aktiviteter økt med NOK 996 mill**
- **Fortsatt fokus på salg av ikke kjerneaktiva – dog tregere enn ønsket**



# Normalisert EBITDA-fordeling





## Nett

NOK mill.	2. kv 03	2. kv 02	Per 2. kv 03	Per 2. kv 02	2002
<b>EBITDA</b>	<b>249</b>	<b>274</b>	<b>794</b>	<b>671</b>	<b>1.167</b>
<b>Driftsresultat</b>	<b>87</b>	<b>101</b>	<b>468</b>	<b>329</b>	<b>505</b>

### 2. KVARTAL 2003

- **Fortsatt god utvikling i driften.**
- **Et fallende rentemarked reduserte inntektsrammen med NOK 22 mill og høye kraftpriser gir økte nettapskostnader.**
- **Arbeid med linjerydding og andre forhold etter pålegg fra Direktoratet for Brann- og Elsikkerhet fortsetter ut året.**
- **Konkurransenutsetting av flere store tjenesteoppdrag avsluttet.**



# Nett - Kostnadsutvikling

Rullerende 12 måneders utvikling

NOK mill.

1.300

1.000

700

400

02-jan

02-apr

02-jul

02-okt

03-jan

03-apr

- **En reduksjon i kostnadene på NOK 280 mill. fra inngangen til 2002**





## Mjøskraft

NOK mill.	2. kv 03	2. kv 02	Pr. 2 kv. 03	Pr. 2 kv. 02	2002
EBITDA	17		17		
Herav Nett	18		18		
Herav Entreprenør	(1)		(1)		
Driftsresultat	6		6		

### 2. KVARTAL 2003

- Resultatene er i tråd med forventningene

Selskapet konsolideres fra og med 2. Kvartal 2003



## Kraftproduksjon

NOK mill.	2. kv 03	2. kv 02	Per 2. kv 03	Per 2. kv 02	2002
<b>EBITDA</b>	<b>146</b>	<b>104</b>	<b>240</b>	<b>184</b>	<b>365</b>
<b>Driftsresultat</b>	<b>135</b>	<b>90</b>	<b>217</b>	<b>156</b>	<b>318</b>

### 2. KVARTAL 2003

- **EBITDA er 40% bedre enn fjorårets kvartal**
- **Kraftproduksjonen var 879 GWh (964 GWh) og var 1% over normalen.**
- **Oppnådd kraftpris på 20,7 øre/kWh er 52% høyere enn fjoråret.**
- **Store nedbørstilsig har bidratt til et normalnivå for Mjøsa. Med normale nedbørsmengder forventes et normalnivå for produksjonen i 2. Halvår (1,5 TWh)**
- **Salgsprosess av vannkraftanleggene i USA er mer tidkrevende enn antatt.**

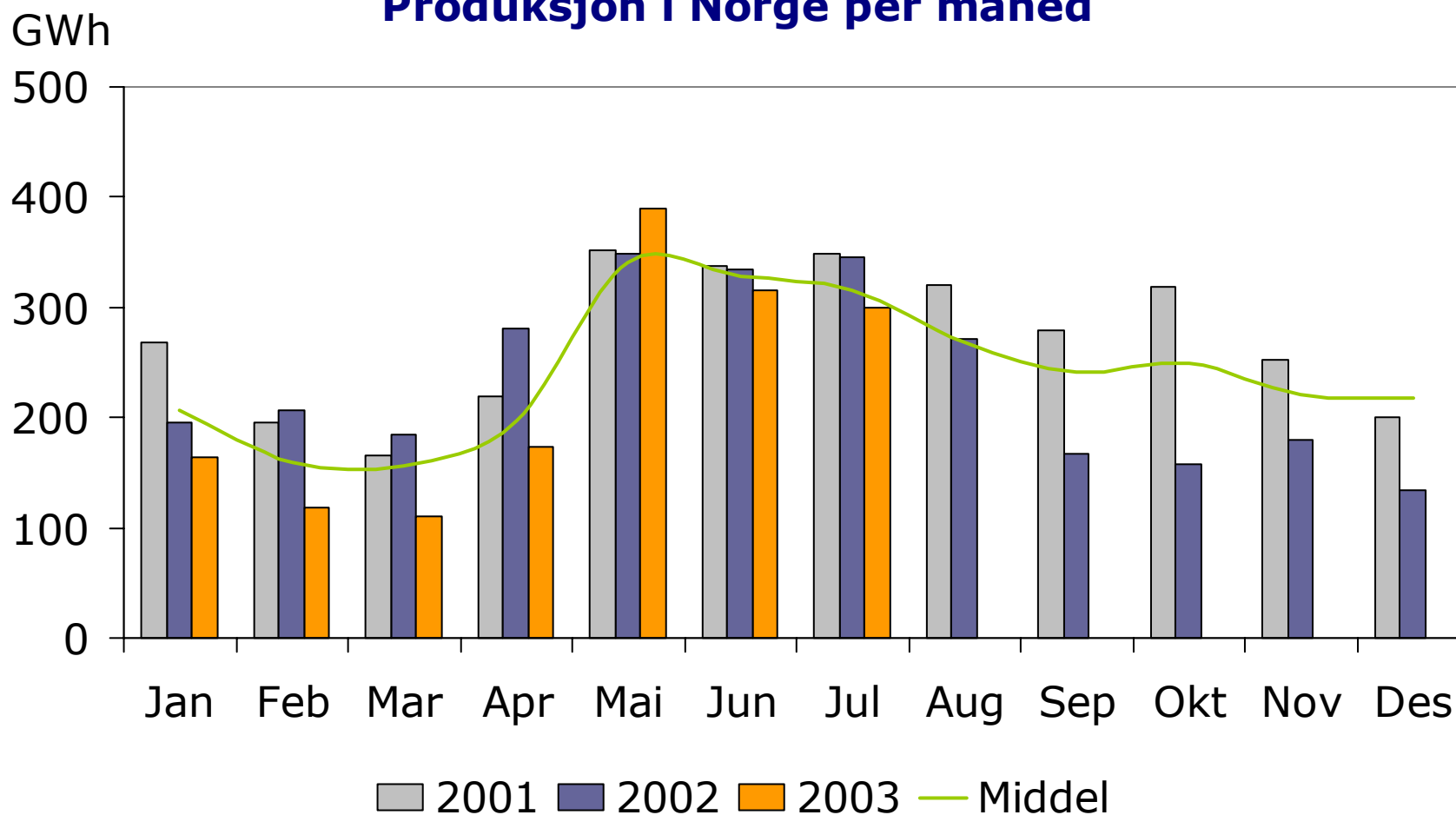
## Krafthandel

NOK mill.	2. kv 03	2. kv 02	Per 2. kv 03	Per 2. kv 02	2002
<b>EBITDA</b>	<b>1</b>	<b>4</b>	<b>37</b>	<b>18</b>	<b>166</b>
<b>Driftsresultat</b>	<b>1</b>	<b>4</b>	<b>36</b>	<b>18</b>	<b>166</b>



## Faktisk produksjon mot middelproduksjon

**Produksjon i Norge per måned**





## Strømsalg

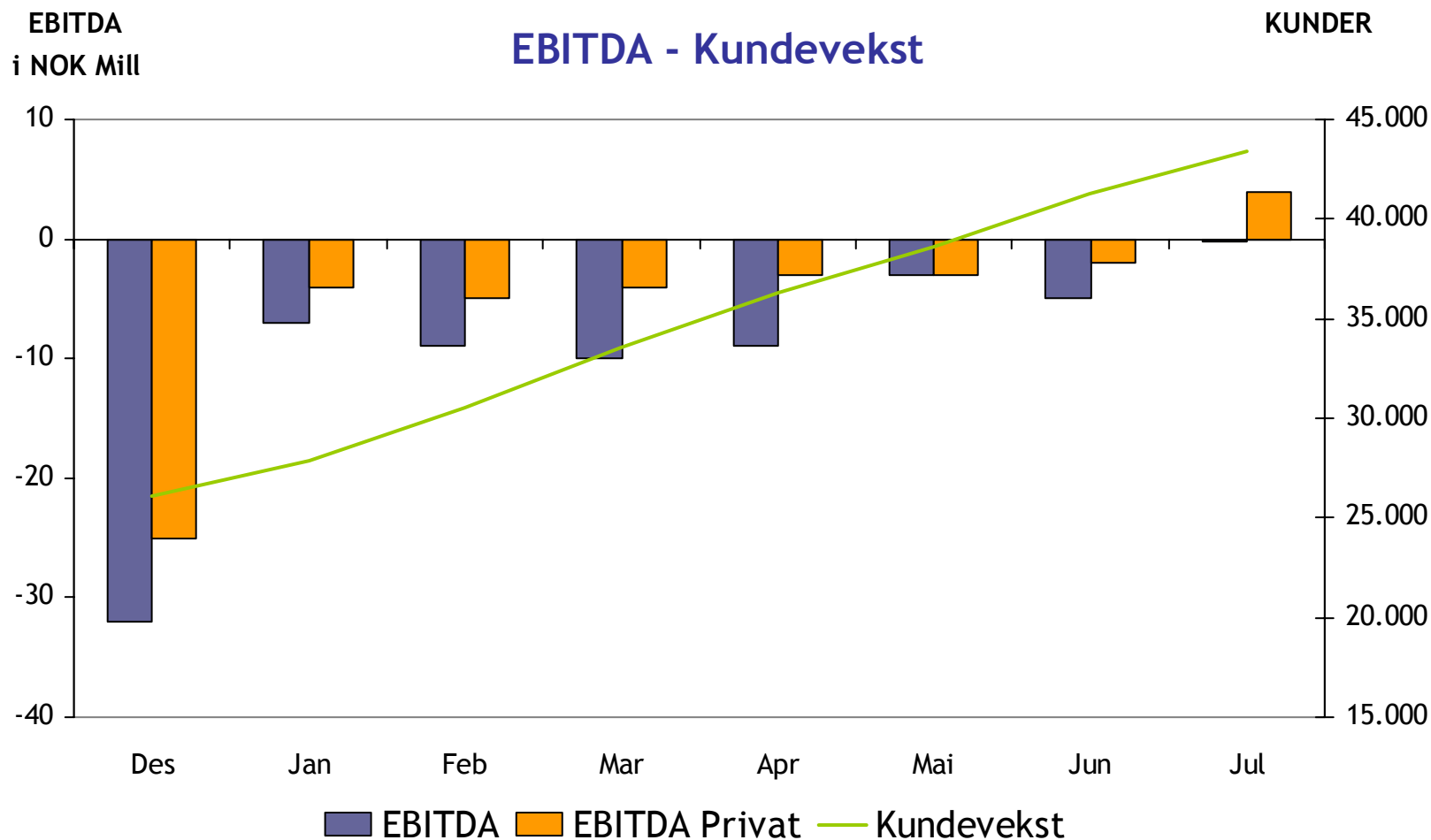
NOK mill.	2. kv 03	2. kv 02	Per 2. kv 03	Per 2. kv 02	2002
EBITDA	9	30	26	73	162
Driftsresultat	(11)	11	(14)	34	73

### 2. KVARTAL 2003

- **Et svakt resultat i kvartalet. Vil normalt være et svakt kvartal**
- **Reduksjon i solgt volum på 21%. Solgt volum var 2,4 TWh**
  - Et mildere kvartal
  - Energisparing som følge av vedvarende høye kraftpriser
  - Noe netto kundeavgang
- **Opprettholdt akseptable marginer i massemarkedet**
- **Økt avsetning til tap på krav med NOK 13 mill på grunn av økt fordringsmasse som følge av høye kraftpriser**



# Sikkerhet - resultatutvikling





## Sikkerhet

NOK mill.	2. kv 03	2. kv 02	Per 2. kv 03	Per 2. kv 02	2002
EBITDA	(17)	(10)	(45)	(17)	(71)
Driftsresultat	(34)	(16)	(76)	(27)	(97)

### 2. KVARTAL 2003

- EBITDA forbedring med 39% sammenlignet med 1. kvartal.
- Hafslund Sikkerhet er nå Norges nest største innen boligalarmer.
- Antall nye boligalarmkunder økte med 23% i kvartalet. Det er 41.200 boligalarmkunder ved utgangen av 1. halvår
- Store verditransportoppdrag er inngangsatt og nye avtaler er inngått.
- Resultatenheten forventes i vise en positiv EBITDA for 2. halvår



## Entreprenør

NOK mill.	2. kv 03	2. kv 02*	Per 2. kv 03	Per 2. kv 02*	2002
<b>EBITDA</b>	<b>25</b>	<b>1</b>	<b>31</b>	<b>1</b>	<b>(20)</b>
<b>Driftsresultat</b>	<b>21</b>	<b>0</b>	<b>24</b>	<b>0</b>	<b>(30)</b>

### 2. KVARTAL 2003

- Effektivisering av driften fortsetter
- Høy aktivitet i perioden med økt ordreinngang både eksternt og internt
- Ytterligere bemanningstilpasning med 15 årsverk er gjennomført. En samlet reduksjon på om lag 140 årsverk fra samme periode i fjor.

\* Resultatenheten ble etablert 01. mai 2002.



## Tjenester

NOK mill.	2. kv 03	2. kv 02	Per 2. kv 03	Per 2. kv 02	2002
EBITDA	0	(13)	(4)	(35)	(53)
Driftsresultat	(1)	(16)	(8)	(41)	(60)

### 2. KVARTAL 2003

- Tilfredsstillende resultatforbedring i kvartalet, sammenlignet med fjoråret.
- Høy aktivitet på kundesenteret som følge av vedvarende høye kraftpriser gjennom vinteren og våren.
- Gradvis implementering av nytt KIS system. Full samfakturering av strøm, -og nettkunder planlagt innført fra årsskiftet 2003/2004.





## Øvrig virksomhet

NOK mill.	2. kv 03	2. kv 02	Per 2. kv 03	Per 2. kv 02	2002*
<b>EBITDA</b>	<b>1</b>	<b>(44)</b>	<b>(28)</b>	<b>(81)</b>	<b>(140)</b>
<b>Driftsresultat</b>	<b>(2)</b>	<b>(45)</b>	<b>(31)</b>	<b>(84)</b>	<b>(147)</b>
<b>Res fra aksjeinvest.</b>	<b>40</b>	<b>(157)</b>	<b>53</b>	<b>(88)</b>	<b>(170)</b>

### 2. KVARTAL 2003

- **Effektivisering av støttetjenester gir økt EBITDA.**
- **Salg av 240 festetomter. Gevinst på NOK 15 mill inkludert i EBITDA**
- **Den finansielle omløpsporteføljen er ytterligere redusert. Bokført verdi på NOK 49 mill ved utgangen av 1. Halvår.**
- **EBITDA er belastet med NOK 8 mill knyttet til bemanningsreduksjoner i 2 kvartal, og NOK 13 mill i 1 kvartal.**
- **Samlokalisering av konsernets aktiviteter på Skøyen innen årsskiftet.**

\* Belastet med NOK 74 mill. knyttet til bemanningsreduksjoner i 2002.

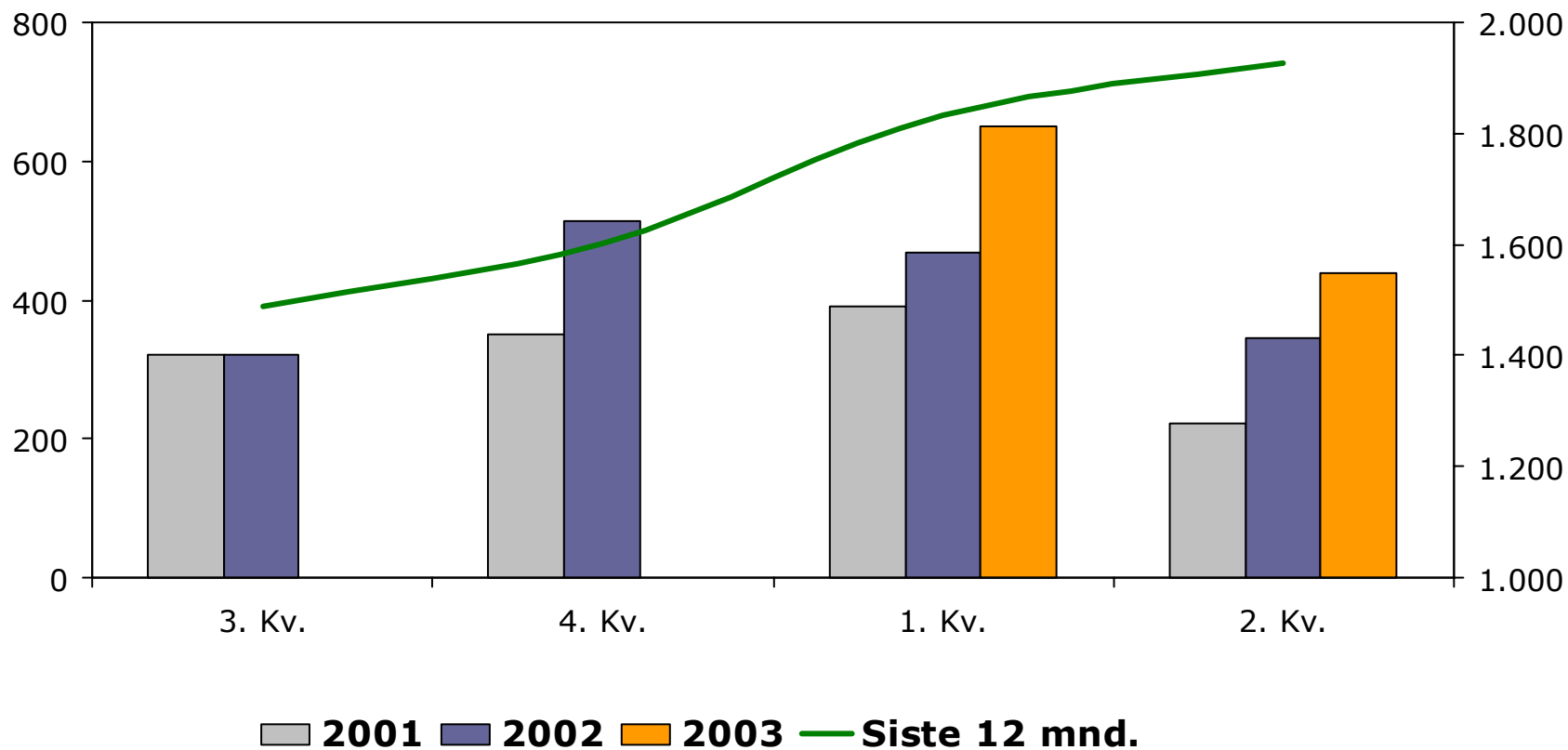


# EBITDA

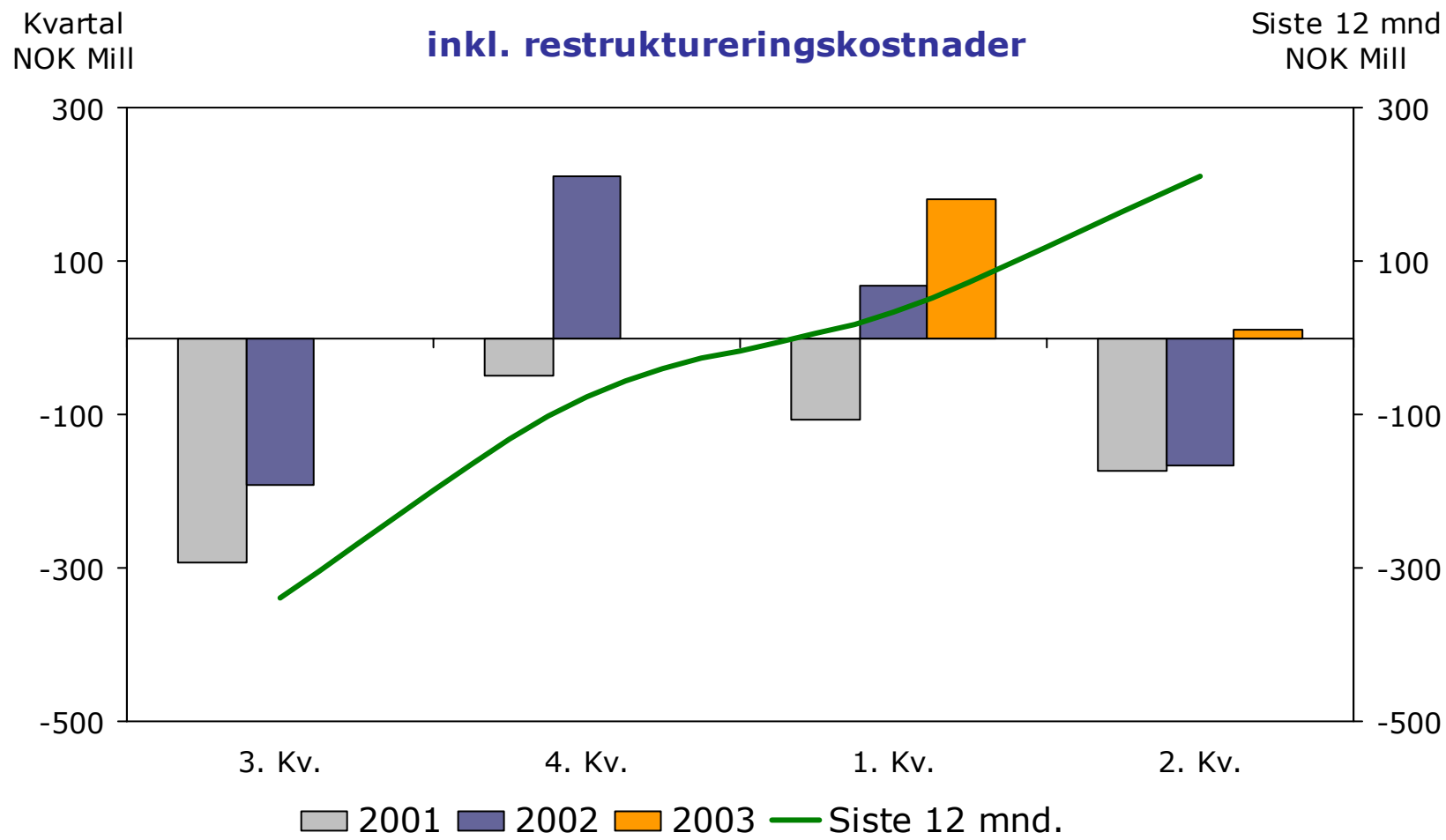
Kvartal  
NOK Mill

\* **ex restruktureringskostnader**

Siste 12 mnd  
NOK Mill



# Resultat etter skatt





## Resultatregnskap - sammendrag

NOK millioner	2. kv 03	2. Kv 02	Per 2. Kv 03	Per 2. Kv 02	2002
Driftsinntekter	1.775	1.422	5.355	3.516	7.228
Driftskostnader	1.336	1.076	4.265	2.702	5.578
Restruktureringskostnader	8	0	21	0	74
<b>EBITDA</b>	<b>432</b>	<b>345</b>	<b>1.069</b>	<b>814</b>	<b>1.576</b>
Avskrivninger	230	216	447	427	849
<b>Driftsresultat</b>	<b>201</b>	<b>129</b>	<b>622</b>	<b>386</b>	<b>728</b>
Aksjeinvesteringer og TS	33	(154)	66	(58)	(108)
<b>Resultat før finans</b>	<b>235</b>	<b>(25)</b>	<b>688</b>	<b>328</b>	<b>620</b>
Netto finans	(223)	(174)	(445)	(382)	(874)
<b>Resultat før skatt</b>	<b>12</b>	<b>(199)</b>	<b>243</b>	<b>(54)</b>	<b>(254)</b>
Skattekostnad	(1)	32	(52)	(45)	175
<b>Periodens resultat</b>	<b>10</b>	<b>(167)</b>	<b>190</b>	<b>(99)</b>	<b>(79)</b>
Majoritetens andel av resultat	5	(156)	178	(92)	(77)
Resultat per aksje (kr)	0,03	(0,80)	0,91	(0,47)	(0,39)



## Balanse

NOK mill.	30.06.03	31.03.03	31.12.02	30.06.02
Immaterielle eiendeler	3.127	3.152	3.157	3.253
Varige driftsmidler	12.324	12.420	11.971	12.054
Finansielle anleggsmidler	1.819	1.807	2.186	2.208
Fordringer og varer	2.067	3.211	2.980	1.910
Investeringer	381	369	396	470
Bankinnskudd o.l	206	304	149	360
<b>Sum eiendeler</b>	<b>19.922</b>	<b>21.263</b>	<b>20.840</b>	<b>20.255</b>
Egenkapital (inkl min.int)	5.988	5.915	5.570	5.402
Avsetning for forpliktelser	280	518	491	600
Annen langsiktig gjeld	11.790	10.876	10.698	6.826
Kortsiktig gjeld	1.863	3.954	4.081	7.427
<b>Sum egenkapital og gjeld</b>	<b>19.922</b>	<b>21.263</b>	<b>20.840</b>	<b>20.255</b>
Netto rentebærende gjeld	11.701	11.860	12.208	11.600
Egenkapital andel	30,1 %	27,8 %	26,7 %	26,7 %

# Vedlegg



## Kontantstrømanalyse – 2. kvartal

NOK mill	2. Kv 03	2. Kv 02	Per 2. Kv 03	Per 2. Kv 02	2002
EBITDA	431	345	1.069	814	1.576
Endring i netto arbeidskapital	191	(306)	104	(328)	(1.433)
<b>Kontantstrøm fra operasjonelle aktiviteter</b>	<b>622</b>	<b>39</b>	<b>1.173</b>	<b>486</b>	<b>143</b>
Driftsinvesteringer	(60)	(14)	(146)	(95)	(202)
Kjøpte selskaper- og ekspansjonsinvesteringer	0	(459)	(43)	(459)	(459)
<b>Fri kontantstrøm fra operasjonelle aktiviteter</b>	<b>562</b>	<b>(434)</b>	<b>984</b>	<b>(68)</b>	<b>(518)</b>
Kontantstrøm aksjer før kjøp og salg.	24	11	68	65	14
Netto kjøp/salg aksjer	28	326	63	436	664
<b>Kontantstrøm etter aksjeinvesteringer</b>	<b>614</b>	<b>(97)</b>	<b>1.115</b>	<b>433</b>	<b>160</b>
Endring netto rentebærende gjeld (ex likviditetsbeholdning)	(502)	(334)	(439)	(496)	(89)
Betalt finansposter	(193)	(237)	(599)	(441)	(786)
Utbytte - kapitaltransaksjoner	(18)	(229)	(21)	(229)	(229)
<b>Kontantstrøm etter finansieringsaktiviteter</b>	<b>(99)</b>	<b>(897)</b>	<b>56</b>	<b>(733)</b>	<b>(944)</b>
Likviditetsbeholdning ved inngangen til perioden	304	1.257	149	1.093	1.093
<b>Likviditetsbeholdning ved utgangen av perioden</b>	<b>205</b>	<b>360</b>	<b>205</b>	<b>360</b>	<b>149</b>



# Lån

## PORTEFØLJE

	per 2 kv.	per 1 kv.	endring
Syndikat- og banklån	40 %	49 %	-9 %
Obligasjonslån	56 %	42 %	14 %
Sertifikatlån	4 %	9 %	-5 %

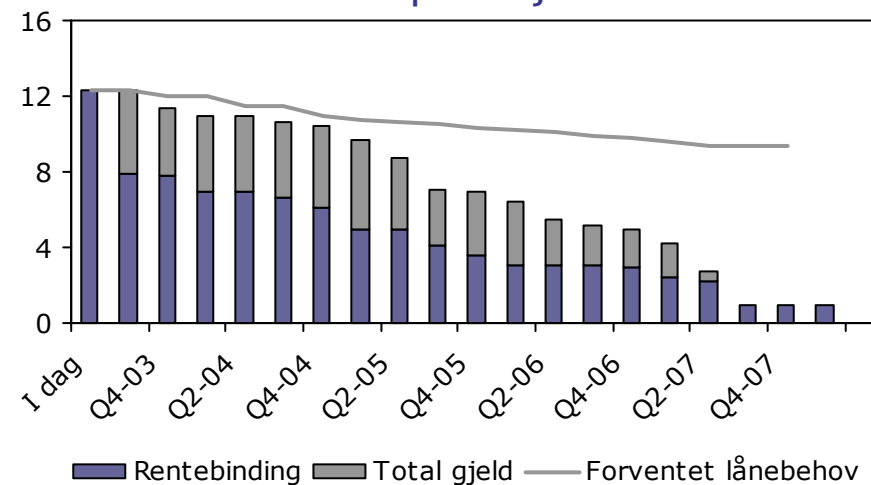
## PORTEFØLJEDATA

	per 2 kv.	per 1 kv.	endring
Gjennomsnittrente inkl derivater	6,9 %	7,2 %	-0,3 %
Andel låneportefølje med fastrente	57 %	62 %	-5 %
Durasjon (år)	1,6	1,6	0
Låneforfall neste mnd. (MNOK)	0	28	-28
Ubenyttede trekklinjer*	823	3.023	-2.200

\* 04.07.2003 ble det etablert trekkfasilitet på EUR 340 millioner

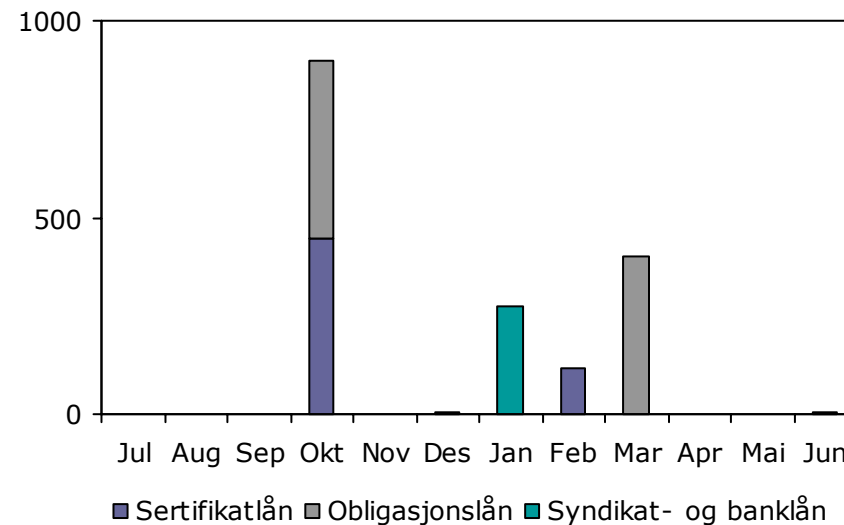
NOK Mrd.

## Låneportefølje



NOK Mill.

## Låneforfall neste 12 mnd



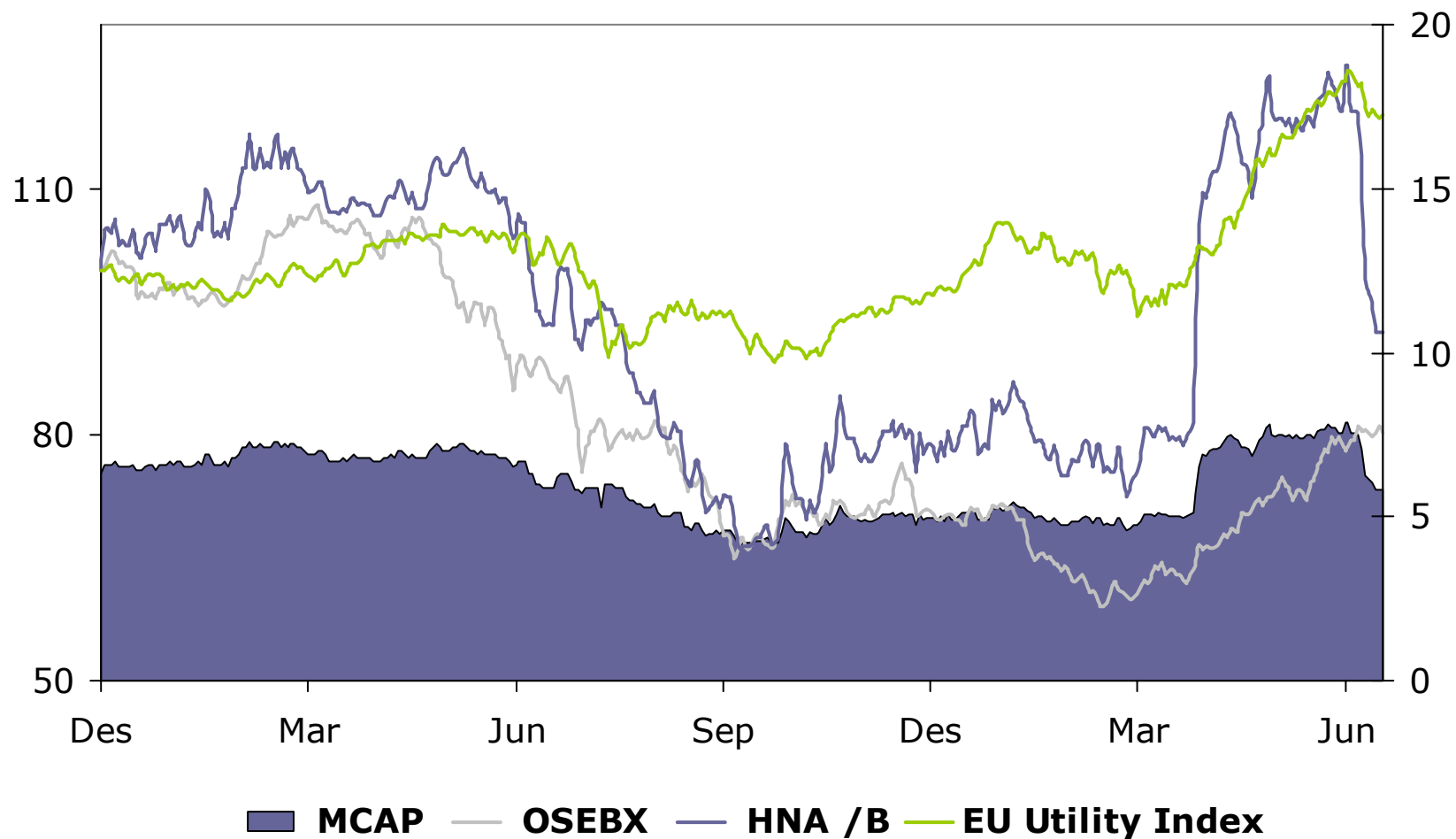




# Aksjeutvikling

31.12.01=100

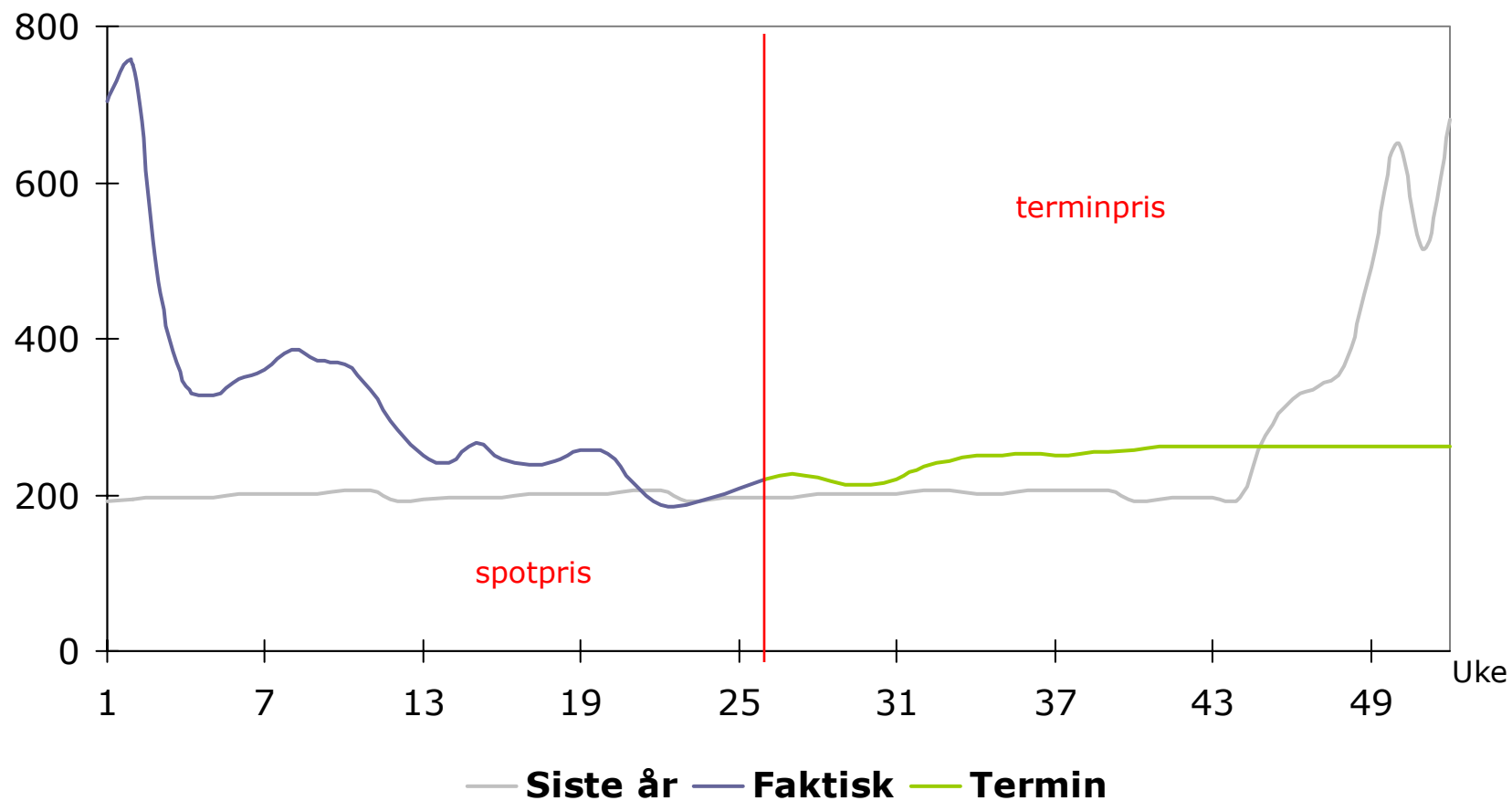
NOK Mrd.





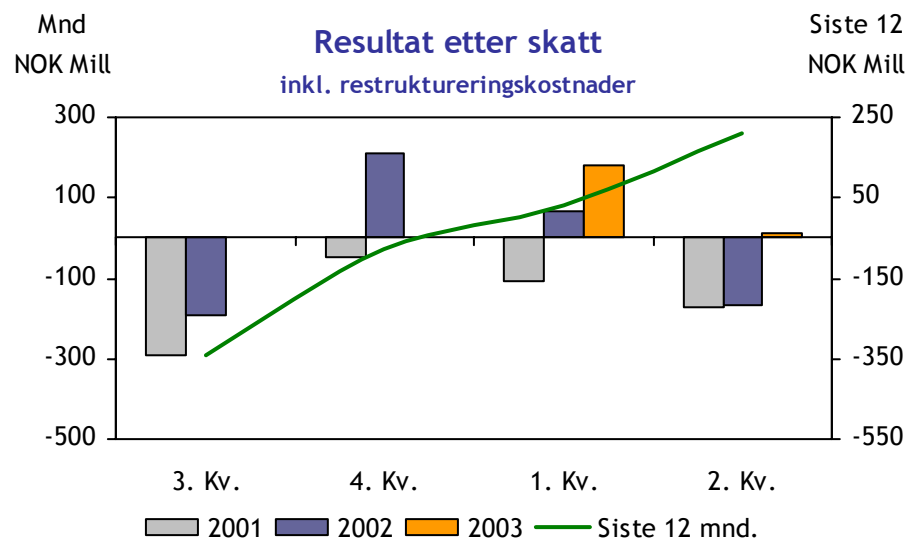
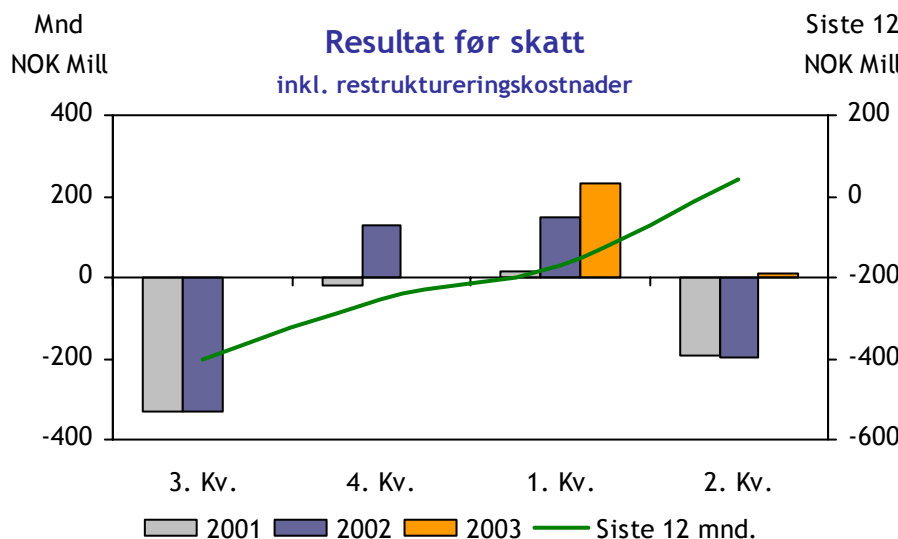
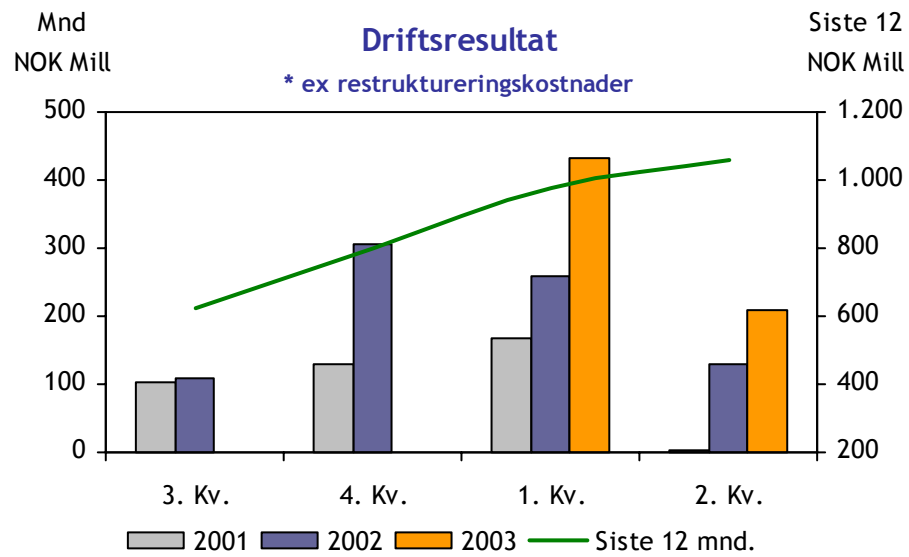
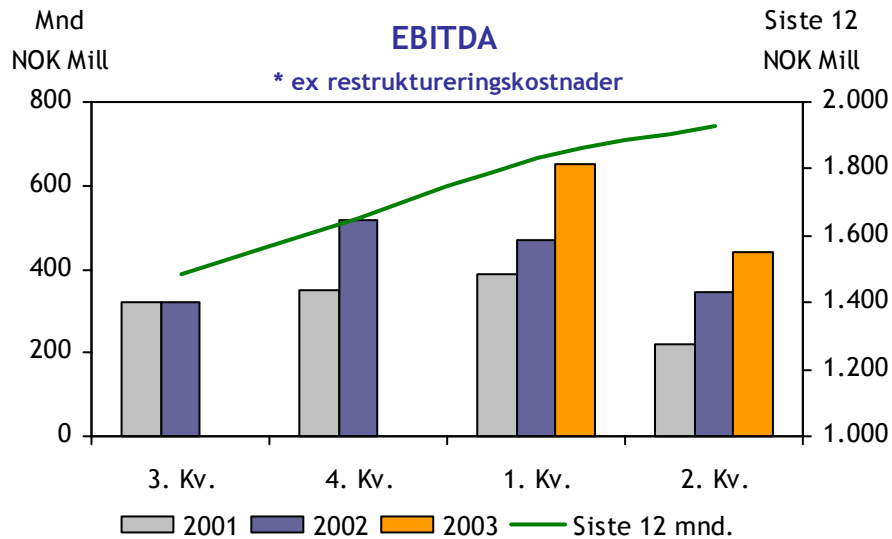
# Kraftprisutvikling per 30.06.2003

NOK/MWh





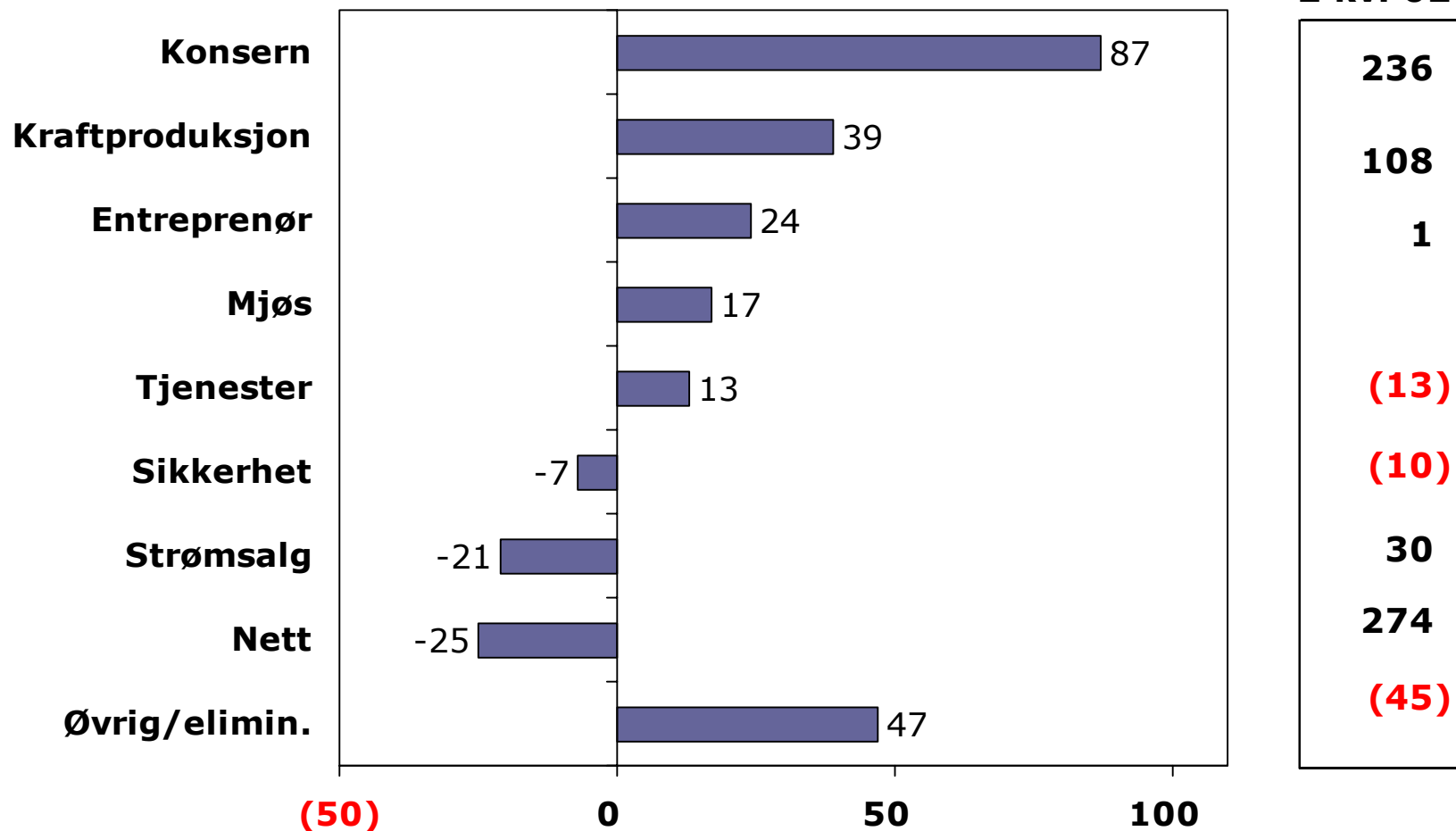
# Nøkkeltall





# EBITDA for 2. kvartal 2003

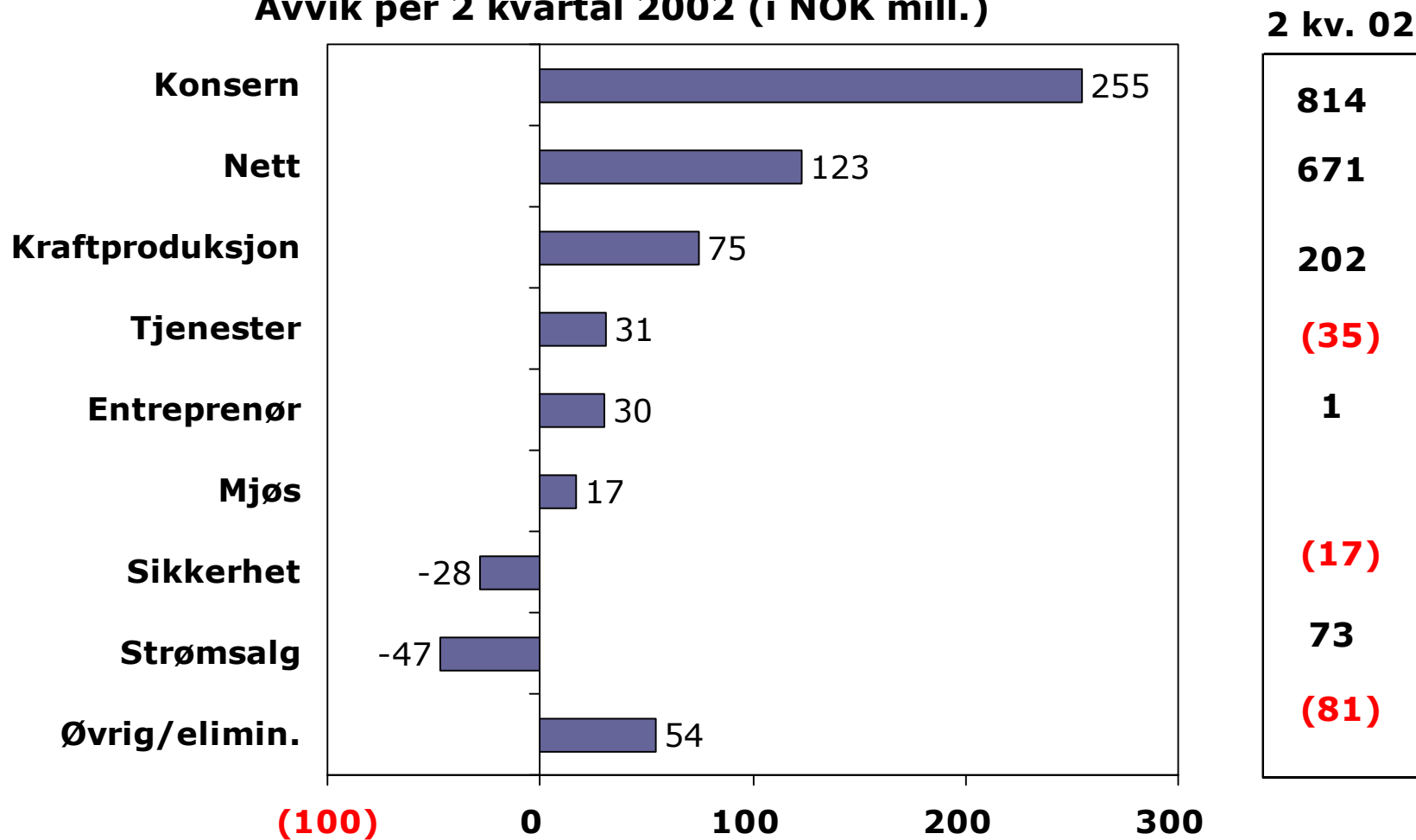
Avvik mot 2 kvartal 2002 (i NOK mill.)





# EBITDA 1. halvår 2003

Avvik per 2 kvartal 2002 (i NOK mill.)



\* Ingen virksomhet 1 kvartal 2002

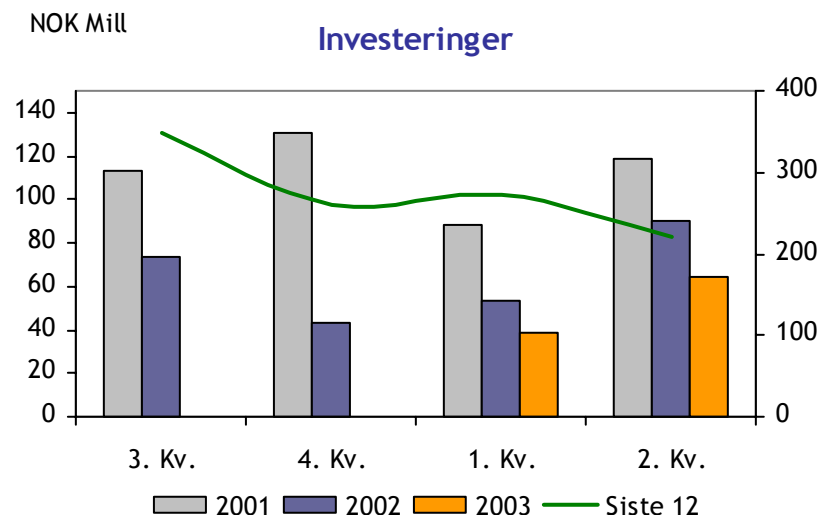
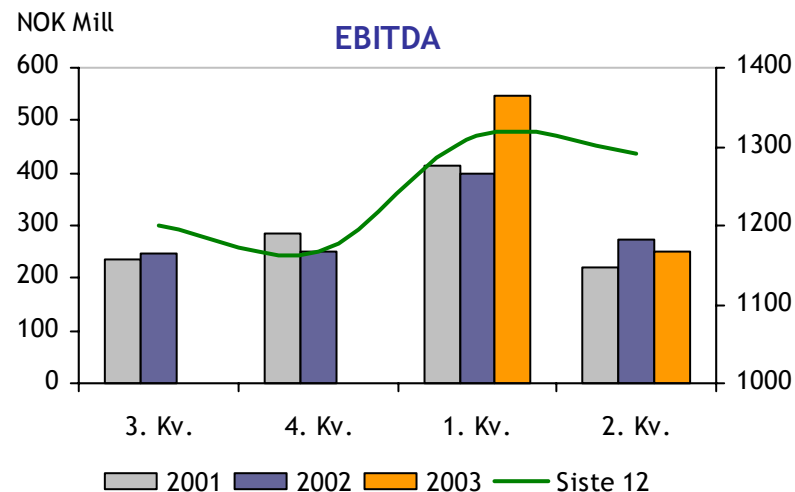


# Nett - Resultat

NOK millioner	2. Kvartal		Per 2. Kv.		Året 2002
	2003	2002	2003	2002	
Driftsinntekter	704	665	1.807	1.542	3.073
Driftskostnader	455	392	1.013	872	1.906
<b>EBITDA</b>	<b>249</b>	<b>274</b>	<b>794</b>	<b>671</b>	<b>1.167</b>
<b>Driftsresultat</b>	<b>87</b>	<b>101</b>	<b>468</b>	<b>329</b>	<b>505</b>
Investeringer	64	90	103	143	261
Engasjert kapital	11.592	11.397	11.592	11.151	12.862

## FOKUS I 2 KVARTAL

- Oppfølging av det nyetablerte nettselskapet i Follo og Østfold, Hafslund Nett Øst AS.
- Innkjøring av samlokaliserte driftsentraler for områdene Oslo, Asker, Bærum og Romerike.
- Overholdelse av frister for linjerydding og utbedring av andre forhold pålagt av Direktoratet for brann- og elsikkerhet.
- Konkurransetsetting av store tjenesteanskaffelser som beredskap og kabelpåvisning.

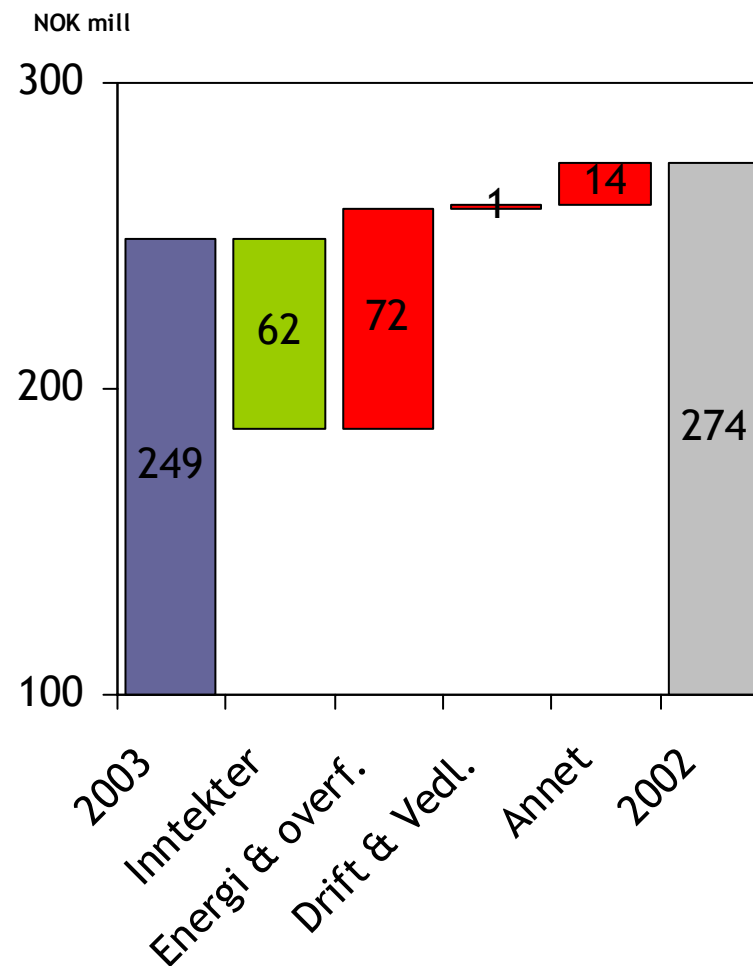


# Nett

## Avviksanalyse EBITDA 2. kvartal

### AVVIK

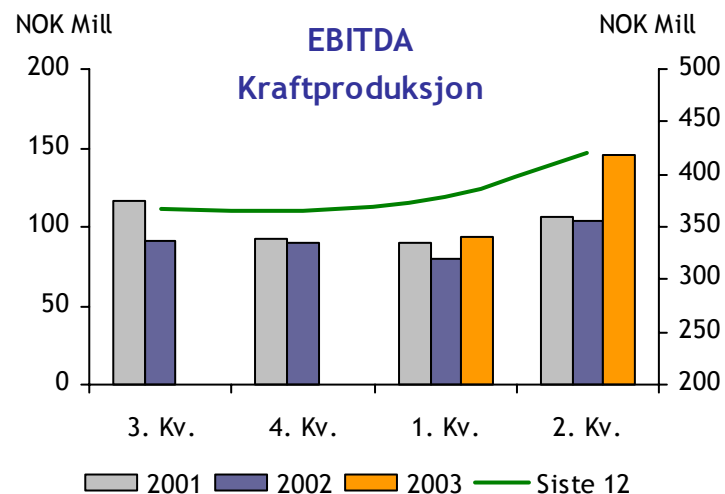
- Driftsinntektene øker med NOK 62 millioner i forhold til 2.kvartal 2002, samtidig som dekningsbidraget svekkes med NOK 10 millioner. De økte inntektene kan forklares med økte overføringskostnader på NOK 44 millioner og økte andre inntekter på NOK 18 millioner. Utslaget i redusert DB skyldes hovedsakelig økte overføringskostnader (NOK 44 millioner) og energikjøpskostnader på NOK 28 millioner, som er et utslag av høyere priser på udekket nettap sammenlignet med 2002.
- Driftskostnader (drift, vedlikehold og øvrige poster) viser en økning på NOK 15 millioner. Storstilt linjerydding og innsats for å imøtekomme myndighetspålegg til utbedring av anleggene utgjør et betydelig større beløp, men kompenseres langt på vei av vesentlige kostnadsbesparelser gjennom effektivisering og samordning av den ordinære virksomheten.





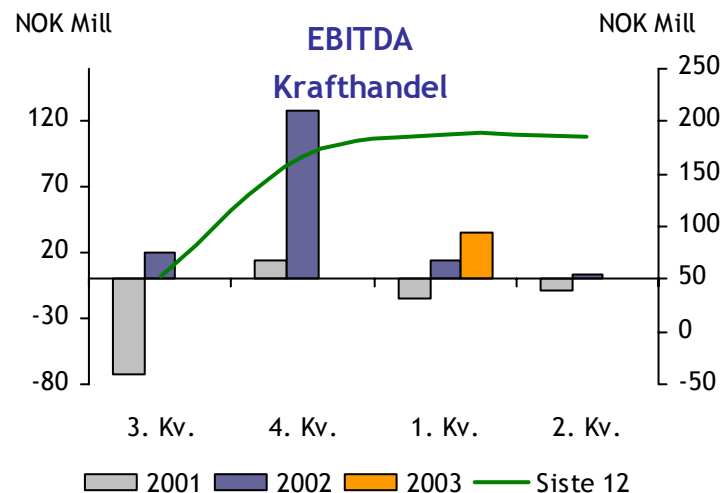
# Kraftproduksjon - Resultat

NOK millioner	2. Kvartal		Per 2. Kv.		Året
	2003	2002	2003	2002	2002
Tradingbidrag	5	10	44	31	210
Driftsinntekter kraftproduksjon	195	148	321	262	523
Driftskostnader	53	50	88	91	202
<b>EBITDA</b>	<b>147</b>	<b>108</b>	<b>277</b>	<b>202</b>	<b>531</b>
<b>Driftsresultat</b>	<b>136</b>	<b>94</b>	<b>253</b>	<b>174</b>	<b>484</b>
Investeringer	9	12	15	21	34
Engasjert kapital produksjon	2.365	2.366	2.365	2.339	2.329
Engasjert kapital krafthandel	31	31	31	31	200



## FOKUS I 2 KVARTAL

- Salgsprosessen i USA er mer tidkrevende enn først antatt. Et eventuelt salg er betinget av at det oppnås en tilfredsstillende pris og vil trolig først kunne skje i løpet av 2. Halvår.
- Høye kraftpriser har gitt en betydelig høyere oppnådd pris enn samme periode i fjor ( + 52 % ) og bidrar vesentlig til resultatforbedringen i kvartalet.
- Store nedbørstilsig i midten av august har ført til normal vannstand i Mjøsa. Dette gir forventninger om et produksjonsvolum i 2. Halvår på normalnivået på 1,5 TWh, med normale nedbørsmengder.



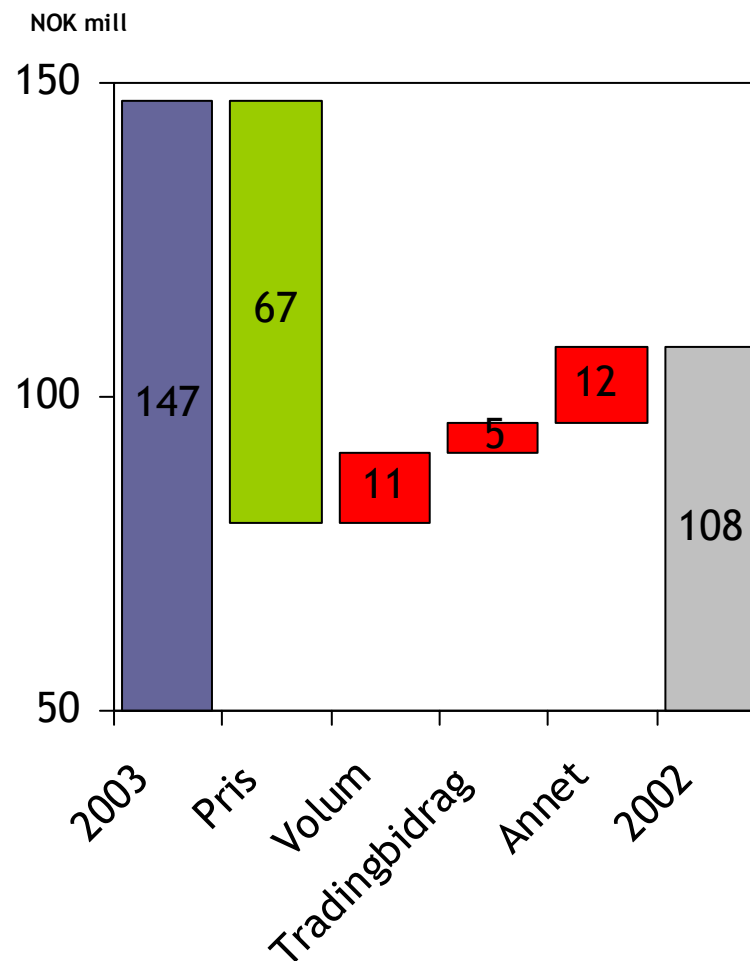


# Kraftproduksjon

## Avviksanalyse EBITDA 2. kvartal

### AVVIK

- Oppnådd kraftpris 52 % høyere enn 2 kvartal i fjor. Utgjør et positivt avvik på NOK 67 millioner.
- Egenproduksjonen i Norge var 876 GWh, hvilket er 1% over normalnivået. Produksjonen er 88 GWh lavere enn 2 kvartal i fjor og bidrar negativt med NOK 11 millioner.
- Tradingbidraget fra krafthandelsvirksomheten i 2 kvartal er NOK 5 millioner lavere enn tilsvarende periode i fjor.
- Øvrige resultatavvik knytter seg hovedsakelig til produksjonsvirksomheten i USA som bidrar negativt med NOK 5 millioner i forhold til tilsvarende periode i fjor. Hovedårsaken til dette er lav vannkraftproduksjon og en svakere dollarkurs.



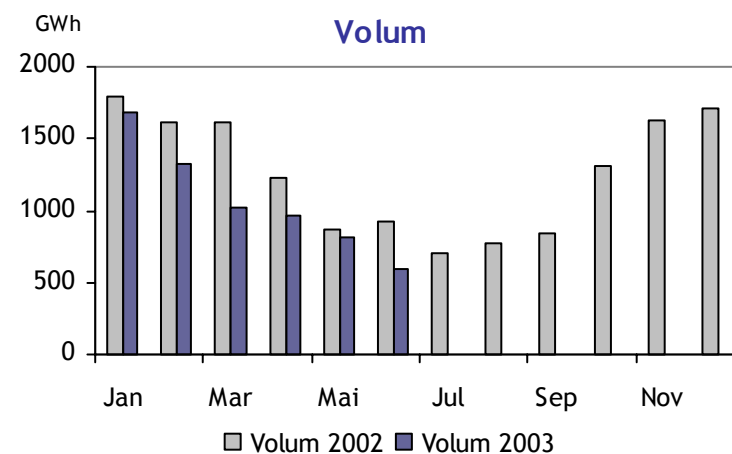
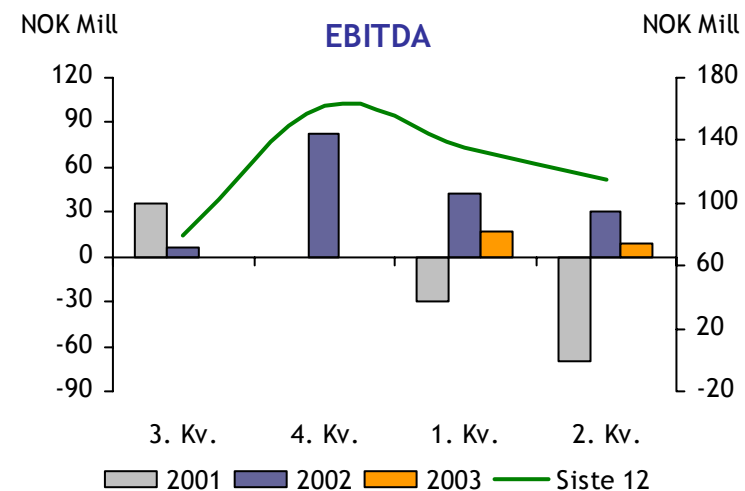


# Strømsalg - Resultat

NOK millioner	2. Kvartal		Per 2. Kv.		Året
	2003	2002	2003	2002	2002
Driftsinntekter	677	536	2.875	1.639	3.309
Driftskostnader	668	506	2.849	1.566	3.147
<b>EBITDA</b>	<b>9</b>	<b>30</b>	<b>26</b>	<b>73</b>	<b>162</b>
<b>Driftsresultat</b>	<b>(11)</b>	<b>11</b>	<b>(14)</b>	<b>35</b>	<b>73</b>
Total solgt Volum (GWh)	2.381	3.028	6.401	8.046	15.017
- herav volum massestrøm	1.843	2.237	4.765	5.927	10.869
Engasjert kapital	1.192	1.236	1.192	1.103	1.639

## FOKUS I 2 KVARTAL

- Markedskampanjer i forbindelse med lansering Hafslund Strøm
- Fastpriskampanje NorgesEnergi
- Tilrettelegging for samfakturering av felles strøm og nettkunder i Oslo-området.

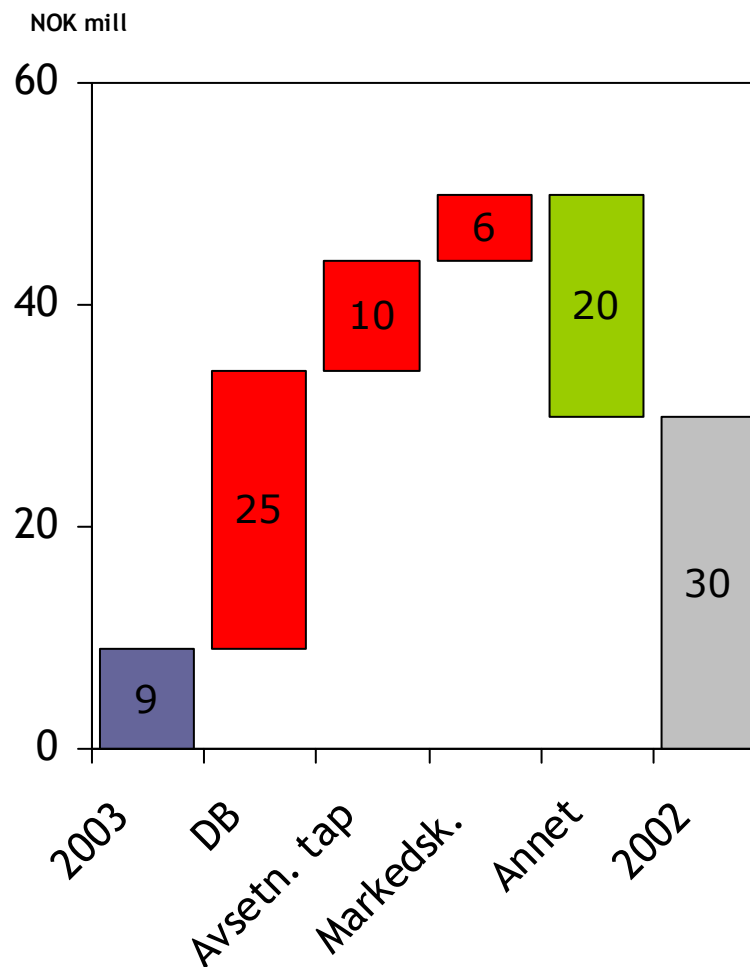


# Strømsalg

## Avviksanalyse EBITDA 2. kvartal

### AVVIK

- Nedgang i dekningsbidrag skyldes mindre solgt volum
  - Både massemarked og bedrift
  - Lavere forbruk som følge av økt fokus på energisparing
  - Noe mildere kvartal enn fjoråret.
- Driftskostnader
  - Økt i avsetning til tap på fordringer som følge av økt fordringsmasse etter høye priser gjennom vinter og vår
  - Kostnader knyttet til konsernets merkevarebygging.
  - Reduserte driftskostnader
    - Redusert bemanning
    - Avvikling Hafslund Tele
    - Effektivisering av driftsprosesser.

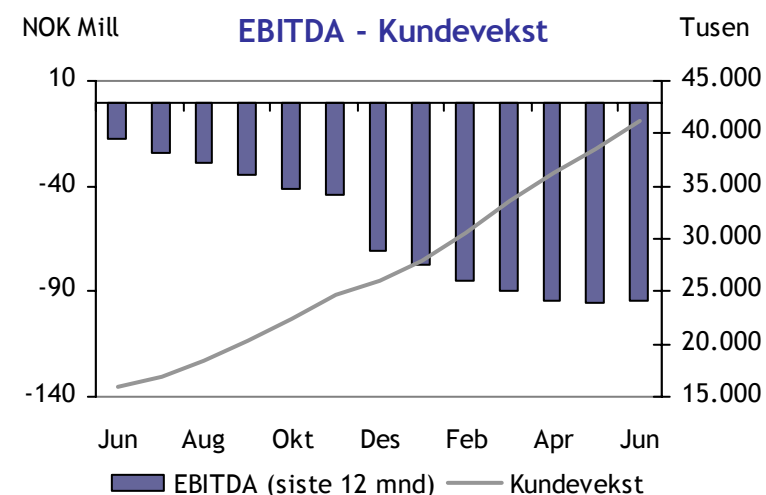
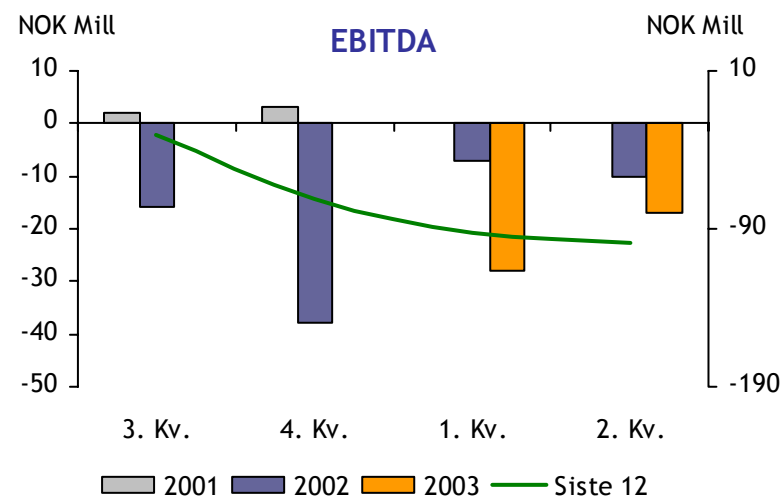


# Sikkerhet - Resultat

NOK millioner	2. kvartal		Per 2. Kv.		Året 2002
	2003	2002	2003	2002	
Driftsinntekter	77	46	135	87	203
Driftskostnader	94	56	180	104	274
<b>EBITDA</b>	<b>(17)</b>	<b>(10)</b>	<b>(45)</b>	<b>(17)</b>	<b>(71)</b>
<b>Driftsresultat</b>	<b>(34)</b>	<b>(16)</b>	<b>(76)</b>	<b>(28)</b>	<b>(97)</b>
Antall boligalarmkunder	41.290	18.800	41.290	18.800	26.075
Engasjert kapital	289		289		221

## FOKUS I 2 KVARTAL

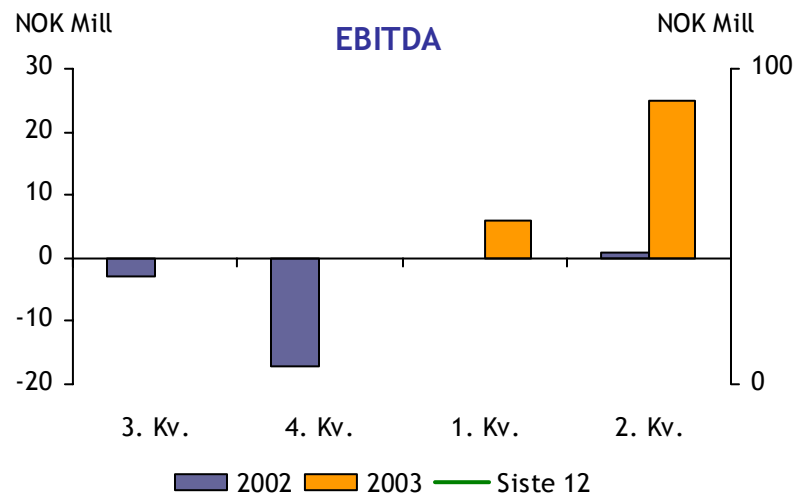
- Fortsatt høyt salg av boligalarmer. Ordreserven redusert ved økt monteringskapasitet.
- Sterk fokus på kostnadskontroll i vekstfasen og effektivisering av driften.
- Endringer i organisasjonen for å tilpasse denne til det økte antall kunder både innen privat- og bedriftsmarkedet. Et felles kundesenter for bedriftskunder er under etablering.
- Prosjektering og planlegging av ny alarm- og driftssentral, som skal stå ferdig i 2. kvartal 2004.





# Entreprenør - Resultat

NOK millioner	2. Kvartal		Per. 2. Kv.		Året
	2003	2002	2003	2002*	2002
Driftsinntekter	164	93	335	93	405
Driftskostnader	139	92	304	92	425
<b>EBITDA</b>	<b>25</b>	<b>1</b>	<b>31</b>	<b>1</b>	<b>(20)</b>
<b>Driftsresultat</b>	<b>21</b>	<b>0</b>	<b>24</b>	<b>0</b>	<b>(30)</b>



## FOKUS I 2 KVARTAL

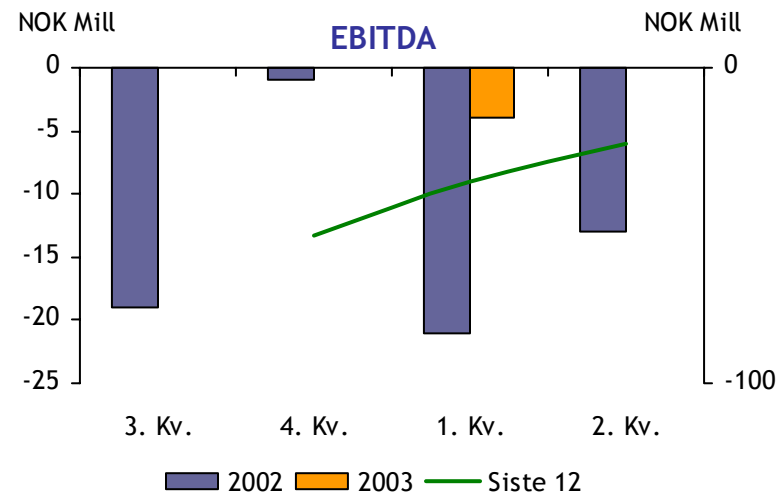
- Nye kontrakter med lavere margin fordrer ytterligere forbedring av driften
- Øke utfaktureringsgraden
- Utvide omfanget av utrykning for Hafslund Sikkerhet
- Innføring system for å måle feil i leveranser

\* Forretningsområdet ble etablert 01. mai 2002.



# Tjenester - Resultat

NOK millioner	2. Kvartal		Per. 2. Kv.		Året 2002
	2003	2002	2003	2002	
Driftsinntekter	95	86	190	143	349
Driftskostnader	96	99	195	177	402
<b>EBITDA</b>	<b>(0)</b>	<b>(13)</b>	<b>(4)</b>	<b>(34)</b>	<b>(52)</b>
<b>Driftsresultat</b>	<b>(1)</b>	<b>(16)</b>	<b>(8)</b>	<b>(40)</b>	<b>(60)</b>



## FOKUS I 2 KVARTAL

- Fokus på forbedring av levering av støttetjenester til andre selskaper i konsernet.
- Fokus på implementering av felles KIS-system.



## Øvrig - Resultat

NOK millioner	2. Kvartal		Per 2. Kv.		Året
	2003	2002	2003	2002	2002
EBITDA	1	(44)	(28)	(82)	(140)
Driftsresultat	(2)	(45)	(31)	(84)	(147)
Resultat investeringsaktiv.	40	(157)	53	(88)	(170)

### FINANSIELLE OMLØPSAKSJER

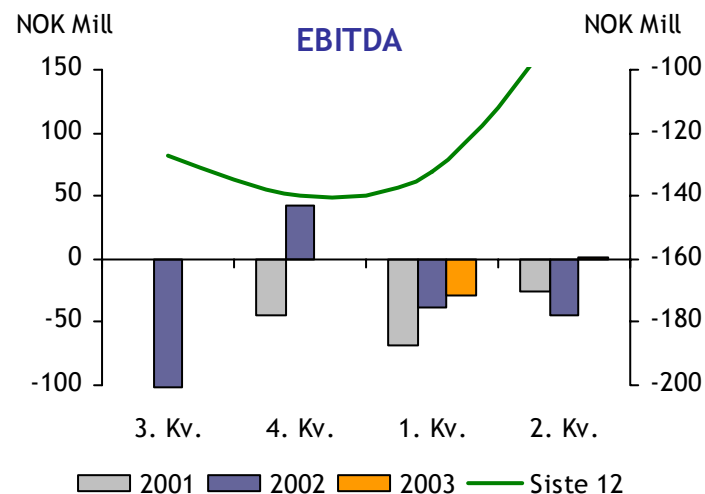
- Omløpsporteføljen har en kostpris på NOK 100 mill og et urealisert men resultatført tap på NOK 51 mill ved utgangen av 2. kvartal.
- Resultat i 2 kvartal på NOK 18 mill.

### FINANSIELLE ANLEGGSAKSJER

- Resultat fra anleggaksjer på NOK 22 mill. Gjelder hovedsakelig Arendal Fossekompagni og Scudder Latin Amerika
- Mindre endringer i porteføljen i 2 kvartalet.

### EIENDOM

- Gjennomført salg av omlag 240 festetomter med gevinst på NOK 15 mill



### VENTURE

- Har et resultat på NOK 0 mill kvartalet.
- Økt eksponering i Scanwafer med oppgjør i egne Haslund B-aksjer.
- Ellers mindre endringer

### ANNET

- Kvartalsresultatet er belastet med omstillingskostnader på NOK 8 millioner knyttet til gjennomførte bemanningsreduksjoner innenfor Hafslund Entreprenør med 15 årsverk.



## Aksjonærer per 11.08.2003

Aksjonær	A-aksjer	B-aksjer	Sum	Eierandel	Stemmeandel
Oslo Kommune	40.497.796	27.974.237	68.472.033	35,1 %	35,1 %
Fortum Forvaltning AS	37.853.110	28.706.339	66.559.449	34,1 %	32,8 %
Oslo Kommune Holding	27.026.851	9.368.670	36.395.521	18,6 %	23,4 %
Østfold Energi AS	5.201.416		5.201.416	2,7 %	4,5 %
Tine Pensjonskasse		1.564.000	1.564.000	0,8 %	0,0 %
Hafslund ASA		1.429.281	1.429.281	0,7 %	0,0 %
Fortius A/S	500.000	150.000	650.000	0,3 %	0,4 %
Vital Forsikring ASA	50.000	564.911	614.911	0,3 %	0,0 %
Deutsche Bank AG		516.498	516.498	0,3 %	0,0 %
Herdebred A/S		396.394	396.394	0,2 %	0,0 %
Sum 10 største	111.129.173	70.670.330	181.799.503	93,1 %	96,2 %
Andre aksjonærer	4.335.771	9.088.174	13.423.945	6,9 %	3,8 %
Total	115.464.944	79.758.504	195.223.448	100 %	100 %





# Nøkkeltall

KONSERN	2. kv. 03	2002
Antall A-aksjer (tusen)	115.465	115.465
Antall B-aksjer (tusen)	79.759	79.759
Totalt antall aksjer	195.223	195.223
Antall egne A-aksjer	-	-
Antall egne B-aksjer		4.077
Aksjekurs A-aksje	32,50	28,00
Aksjekurs B-aksje	26,00	23,50
Markedsverdi (i mrd)	5,8	5,1
Resultat per aksje	0,97	(0,39)
Kontantstrøm per aksje	3,26	3,94
EK-rentabilitet	11 %	-1 %
Totalkapitalrentabilitet	9 %	4 %
EK-andel	30,1 %	26,6 %
Engasjert kap. (mill kr)	17.775	17.976

NETT	2. kv. 03	2002
Engasjert kap. (mill kr)	11.592	12.862
K.strøm (i % av i.ramme)	54 %	41 %
NVE-Kapital	6.339	6.309
Avk. NVE kapital	13,9 %	10,6 %

KRAFTPRODUKSJON	2. kv. 03	2002
Engasjert kap. kraftprod.	2.365	2.329
Engasjert kap. krafthandel	200	200
<b>Norge</b>		
Salgspris (øre/kWh)	22,40	16,04
Produksjonsvolum (GWh)	1.272	2.805
Produksjon i % av norm	92 %	97 %
<b>USA</b>		
Salgspris (øre/kWh)	53,00	57,20
Produksjonsvolum (GWh)	73	139
Produksjon i % av norm	74 %	74 %

STRØM	2. kv. 03	2002
Engasjert kap. (mill kr)	1.192	1.639
Totalt Volum (GWh)	6.401	15.017
<b>Massemarkedet</b>		
Volum (GWh)	4.765	10.869
Margin per kunde	23	759
<b>Næringsmarkedet</b>		
Volum (GWh)	1.636	4.147

SIKKERHET	2. kv. 03	2002
Engasjert kap. (mill kr)	289	221
<b>Privat</b>		
Netto kundetilvekst	15.289	17.075
Antall kunder	41.289	26.075

ENTREPRENØR	2. kv. 03	2002
Faktureringsgrad i %	66 %	65 %
- Herav ekst. lev.	17,0 %	20,0 %



## Definisjoner

Navn	Forklaring
Arbeidskapital	Omløpsmidler-kortsiktig gjeld
Egenkapitalrentabilitet	(Resultat før ekstraordinære poster-Skattekostnad)/Gjennomsnittlig EK inkl minoriteter
EK-andel	(Egenkapital inkl minoritet*100) / Totalkapital
Engasjert kapital	Sum driftsmidler, immaterielle eiendeler og ikke rentebærende fordringer fratrukket ikke renteb gjeld.
Kontantstrøm per aksje	(Ordinære nettoresultat etter skatt+avskrivninger)/ gjennomsnittlige antall aksjer
Resultat per aksje	(Resultat før ekstraordinære poster - Skattekostnad ) / Gjennomsnittlig antall utestående aksjer
EV/EBIT	Enterprise Value / Earnings Before Interest and Taxes
EV/EBITDA	Enterprise Value / Earnings Before Interest, Taxes, Depreciation and Amortisation
Rentedekningsgrad	(Resultat før ekstraordinære poster + Finanskostnader) / Finanskostnader
Totalrentabilitet	(Resultat før ekstraordinære poster + Finanskostnader) / Gjennomsnittlig Totalkapital
<b>NETT</b>	
Kontantstrøm i % av innt.ramme	EBITDA / Inntektsramme
<b>KRAFTPRODUKSJON</b>	
Middelproduksjon	Et snitt av produsert volum de siste 10 årene
<b>STRØM</b>	
Netto margin per kunde	EBITDA / Antall kunder
<b>ENTREPRENØR</b>	
Faktureringsgrad	Timer fakturert / timer tilgjengelig
<b>SIKKERHET</b>	
Ordreservert	Bestilte, men ikke fakturerte abonnement
Margin per kunde	EBITDA / Antall kunder

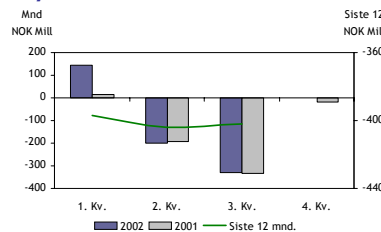


# Forklaring av grafer I

## KONSERN - EBITDA / Driftsresultat / Res før/etter skatt

Stolpene viser resultat og budsjett per kvartal. Kvartalstallene vises på venstre akse.

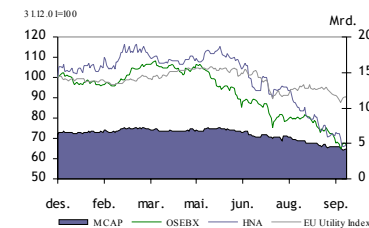
Grønn linje viser akkumulerte resultater for siste 4 kvartaler. Akkumulerte tallene vises på høyre akse.



## Aksje utvikling

Viser utviklingen for et vektet snitt av HNA og HNB, Oslo Børs Indeks samt European Utility Index. Utviklingen vises fra 31.12.01, hvor verdien er satt til 100.

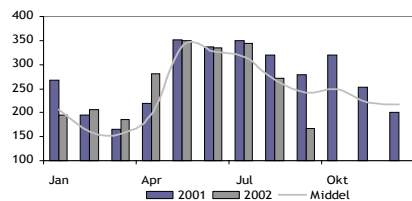
Høyre akse viser utviklingen i Hafslund ASAs markedsverdi på Oslo Børs



## Virkelig produksjon mot middelproduksjon

Stolpene viser virkelig kraftproduksjon for året og siste år.

Linje viser middelproduksjonen som er et snitt av produksjonen siste 10 år.



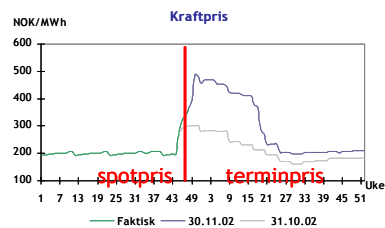
## Kraftpris

Blå linje viser faktisk sluttpris spot frem til rapporteringstidspunktet.

Grønn linje viser prisene i markedet fra rapporteringstidspunktet og ut året

Grå linje viser prisene siste år

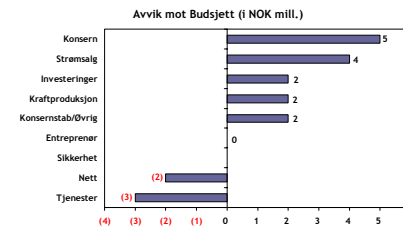
Rød strek viser hvor på tidskalaen vi er i dag



## KONSERN – Avvik mot Budsjett for periode, akkumulert og prognose

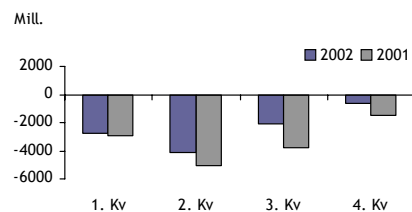
Ren grafisk fremstilling av hvor mye avvik de forskjellige forretningsområdene har mot siste års resultater

Forretningsområdene er rangert etter størrelsen på avviket.



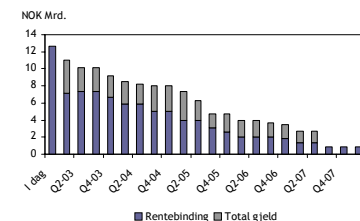
## Arbeidskapital

Viser utviklingen i arbeidskapital for i år sammenlignet med samme periode i fjor



## Låneportefølje

Stolpene viser utestående lån med fordeling i fast og flytende rente.

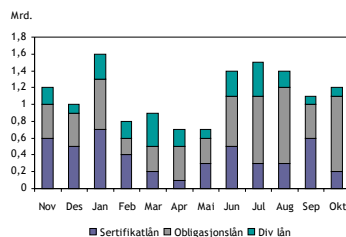




# Forklaring av grafer II

## Låneforfall neste 12 mnd

Viser hvilke låneforfall man har hver måned, et år fremover, fordelt på type lån

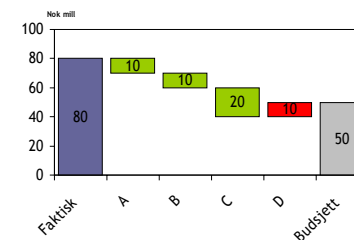


## Avviksanalyse - Positiv

Viser hva avviket mellom det faktiske tall og det man sammenligner mot består av.

Positive avvik (hva man leverer bedre) vises med grønn farve.

Negative avvik (hva man har levert dårligere) vises med rød farve



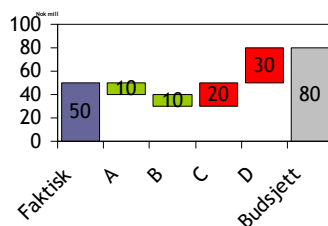
## Avviksanalyse - Negativ

EKS!

Faktisk resultat var 50 mot siste år 80, som er et avvik på 30

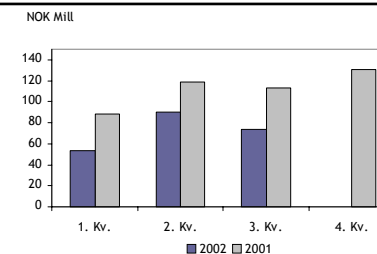
A og B var bedre enn fjoråret med 10 hver, mens C og D var henholdsvis 20 og 30 dårligere enn fjoråret.

Avvik =  $-30 = 10 + 10 - 20 - 30$



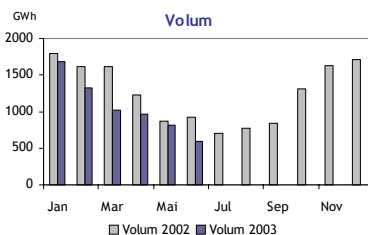
## NETT - Investeringer

Viser utviklingen i investeringsnivået per kvartal for de to siste årene



## STRØM - Kundevolum

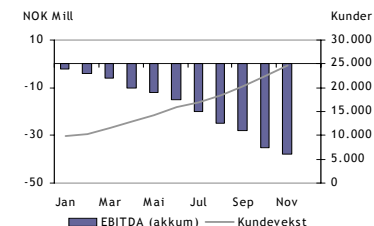
Viser solgt volum per måned sammenlignet mot fjorår



## SIKKERHET - EBITDA - Kundevekst

Stolpene viser akkumulert EBITDA per måned for forretningsområdet og leses fra venstre akse.

Linjen viser utviklingen i kundeantallet og leses fra høyre akse





## Investorinformasjon

- Informasjon finnes på Hafslunds hjemmesider:
  - [www.hafslund.no](http://www.hafslund.no)
  - Registrering av abonnement på pressemeldinger
- Konserndirektør økonomi og finans,  
Christian Berg
  - [christian.berg@hafslund.no](mailto:christian.berg@hafslund.no)
  - Tlf: +47 22 43 50 00