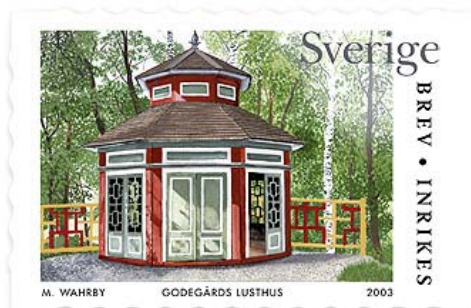


Posten

Delårsrapport

Januari - juni 2003



- Nettoomsättningen uppgick till 12 127 (11 689) MSEK.
- Operativt rörelseresultat uppgick till -298 (-346) MSEK varav avsättning -168 MSEK avser nedläggning av två terminaler.
- Resultatet efter skatt uppgick till -483 (407) MSEK varav en ytterligare avsättning om -215 MSEK ingår avseende administrativ neddragning. I motsvarande period föregående år ingår återförda avsättningar med 916 MSEK.
- Åtgärderna för vilka avsättningar gjorts, ska leda till en årlig besparing om 265 MSEK.
- Kassaflöde före finansiering uppgick till -389 MSEK. Andra kvartalet uppgick kassaflödet före finansieringen till 126 MSEK.



VD-kommentar

Detta är min första bokslutskommentar som VD för Posten AB. Jag tillträdde befattningen för fyra månader sedan och har sedan dess haft tillfälle att skaffa mig en tydligare bild av detta fascinerande företag. Jag har sett att det finns problem. Men det finns också – och det i ännu högre grad – möjligheter.

Postens verksamhet angår hela svenska folket. Varje förändring väcker debatt; vår pressklippssamling torde vara unik både i fråga om omfång och artiklarnas och insändarnas intensitet.

Större delen av mitt yrkesliv har jag tillbringat inom detaljhandeln. Konkurrenten mellan butikskedjorna är knivskarp. Det är A och O att kunderna är nöjda med sin leverantör. Den kedja eller enskilda butik som inte har känsla för kundernas preferenser hamnar ofelbart i bakvattnet. Detta synsätt är det min bestämda vilja att utveckla i Posten och förmedla till mina medarbetare. Utan nöjda kunder går det inte att driva affärsverksamhet, inte utan nöjda medarbetare heller.

Insatser för att minska Postens kostnader och därmed förbättra lönsamheten pågår. Under våren har neddragningar gjorts av antalet anställda i Postens centrala administration. Omstruktureringar har också startats som kommer att leda till ytterligare effektiviseringar. Vi har exempelvis nyligen fattat beslut om en omläggning av Postens terminalnät som kommer att vara genomförd till år 2006. En stor andel av dem som får lämna sina tjänster slussas in i Futurum som är vårt program för personalavveckling. Erfarenheterna visar glädjande nog att de flesta genom Futurum får ny sysselsättning.

Jag har tagit del av den kompetens som finns hos Postens anställda. Jag är övertygad om att vi tillsammans ska kunna utveckla företaget och förbättra lönsamheten.

Under hösten kommer Posten att ta fram en ny affärsstrategi. I den kommer vision, affärsidé, mål och strategier samt handlingsplan för framtiden att konkretiseras. Principerna för en ny kundorienterad organisation för Posten har också tagits av styrelsen. Arbetet med att forma och detaljera den nya organisationen påbörjas omedelbart.

Föreliggande delårsrapport visar att vårt operativa rörelseresultatet för januari-juni blev minus 298 MSEK, en förbättring jämfört med föregående år på 48 MSEK trots gjord avsättning om 168 MSEK för nedläggning av terminaler.

Även om vår finansiella situation är besvärlig ser jag ljuspunkter: vår kärnverksamhet är frisk – och den är framför allt utvecklingsbar. Vi är på rätt väg men mycket arbete återstår.

Erik Olsson

Postenkoncernen

Posten är verksam inom marknaden för brev och meddelanden samt marknaden för paket och logistiktjänster. Postens marknader sträcker sig från flöden av fysiska brev och paket till tjänster som förenar fysiska och elektroniska flöden samt till delvis helt och hållet elektroniska tjänster. Geografiskt är Sverige huvudmarknad men genom dotterbolag och samarbete med andra aktörer har företaget en god position i Norden och möjlighet att lämna service i hela Europa och större delen av världen. Posten har i sina tillståndsvillkor för att få bedriva postverksamhet i Sverige krav på sig att tillhandahålla en samhällsomfattande brev- och pakettjänst. Genom lagen om grundläggande kassaservice är Posten ålagd att tillhandahålla en daglig och rikstäckande kassaservice.

En del i Postens strategiöversyn gäller hur olika regelverk påverkar bolagets ekonomiska förutsättningar. Som ett led i detta arbete har Posten i en hemställd begärt att regeringen tillsätter en utredning som ska se över hur lagen om rikstäckande kassaservice ska utformas framöver samt huruvida nuvarande pristakskonstruktion för portot är ändamålsenlig. Det är Postens förhoppning att en utredning kan tillsättas under hösten 2003.

Nyckeldata

	2003			2002				
	Jan-jun	Apr-jun	Jan-mar	Helår	Okt-dec	Jul-sep	Apr-jun	Jan-mar
Nettoomsättning, MSEK	12 127	6 022	6 105	23 632	6 318	5 625	5 815	5 874
Operativt rörelseresultat ¹⁾ , MSEK	-298	-282	-16	-703	-278	-79	-413	67
Operativ rörelsemarginal ²⁾ , %	neg	neg	neg	neg	neg	neg	neg	1,1
Ofördelade Avsättningar/återföringar ³⁾ MSEK	-215	-215	0	732	-184		916	
Rörelseresultat, MSEK	-513	-497	-16	29	-462	-79	503	67
Resultat efter skatt, MSEK	-483	-496	13	-796	-1 152	-51	329	78
Balansomslutning, MSEK, vid periodens utgång	13 672	13 672	13 130	13 863	13 863	14 509	15 142	15 954
Eget kapital, MSEK, vid periodens utgång	2 066	2 066	2 585	2 587	2 587	3 671	3 710	3 377
Avkastning på eget kapital, %	neg	neg	0,5	neg	neg	neg	10,6	2,3
Avkastning på sysselsatt kapital, %	neg	neg	0,6	3,7	neg	neg	8,6	1,5
Soliditet, %, vid periodens utgång	15	15	20	19	19	25	25	21
Kassaflöde före finansieringsverksamheten, MSEK	-389	126	-515	-1 746	-1 141	-649	66	-22
Investeringar i immateriella och materiella anläggningstillgångar, MSEK	550	262	288	1 740	654	356	432	298
Nöjd Kund Index, NKI, rullande 12-månader	61	61	60	61	61	62	62	62
Medelantal anställda, från årets början till periodens slut.	37 761	37 761	37 504	39 554	39 554	39 630	38 776	38 132

1) Operativt rörelseresultat: Rörelseresultat exklusive ofördelade avsättningar.

2) Operativ rörelsemarginal: Utgörs av det operativa rörelseresultatet i relation till nettoomsättningen.

3) Avsättningar som inte är direkt hänförliga till en specifik rörelsegren. Se vidare s 8, Nettoomsättning och resultat per rörelsegren.

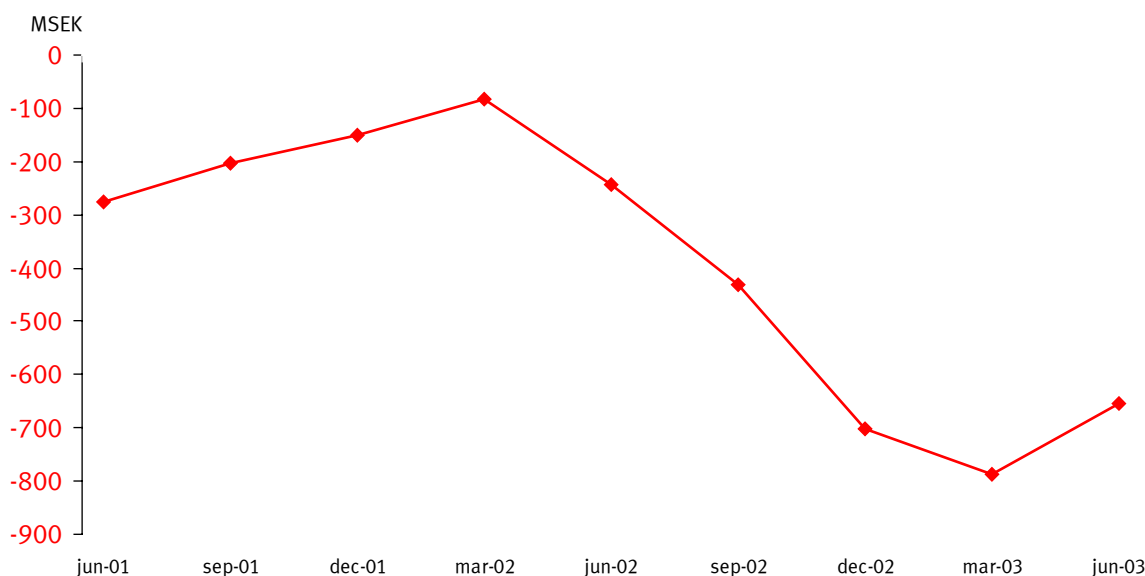
Operativt rörelseresultat

Koncernens operativa rörelseresultat, dvs. rörelseresultat exklusive ofördelade avsättningar, för delårsperioden (dvs januari-juni) uppgick till -298 (-346) MSEK. I resultatet ingår avsättning om -168 MSEK för nedläggning av två terminaler inom rörelsegrenen Meddelanden och logistik som trots detta står för resultatförbättringen. Koncerngemensamma kostnader har ökat planenligt och förlusten i rörelsegrenen Kassaservice täcks av upplösning av tidigare gjorda avsättningar.

Andra kvartalets (dvs april-juni) operativa rörelseresultat har, jämfört med föregående kvartal innevarande år, försämrats med 266 MSEK. Försämringen beror framförallt på gjord avsättning men även på en normal säsongsvariation inom rörelsegrenen Meddelanden och logistik och då främst i juni.

Rullande 12-månaders operativa rörelseresultat är fortfarande kraftigt negativt och uppgick till -654 MSEK. Den stora satsningen på det nya servicenätet under 2002 medförde utvecklingskostnader som motsvarar -351 MSEK i det operativa rullande 12-resultatet. Resultatet belastas även av ovan nämnd avsättning om -168 MSEK.

Rullande 12-månaders operativa rörelseresultat



Rörelsens intäkter

Nettoomsättning

Delårsperiodens nettoomsättning uppgick till 12 127 (11 689) MSEK och var därmed 4 % högre än motsvarande period föregående år. Av ökningen är 5 procentenheter hänförlig till högre priser, 1 procentenhet till företagsförvärv medan valutakursförändringar endast hade en marginell effekt på nettoomsättningen. Lägre volymer sänkte nettoomsättningen med 2 procentenheter.

Under andra kvartalet uppgick nettoomsättningen till 6 022 MSEK vilket är marginellt lägre än föregående kvartal innevarande år.

Rörelsens kostnader

Rörelsekostnader

Delårsperiodens rörelsekostnader uppgick till -12 307 (-12 115) MSEK en ökning med 2 % jämfört med motsvarande period föregående år.

Personalkostnader

Delårsperiodens personalkostnader uppgick till -6 613 (-6 414) MSEK en ökning med 3 % jämfört med motsvarande period föregående år. Ökningen förklaras främst av lönehöjningar och högre försäkringspremier för sjukpensioner. Medelantalet anställda uppgick till 37 761 (38 776) en minskning med 1 015.

Sjukfrånvaron, exklusive sjukpensionärer vilka uppbär sjukersättning, mätt som ett rullande 12-månaders värde uppgick i genomsnitt, per månadsavlönad medarbetare i koncernens största bolag till 28,2 dagar. Detta är en minskning sedan årsskiftet med 1 dag. Inklusiva sjukpensionärer uppgick sjukfrånvaron till 34,2 dagar vilket är en minskning med 0,8 dagar sedan årsskiftet. Sjukfrånvaron räknas på en bas av sju arbetsdagar per vecka. Åtgärderna för att minska sjukfrånvaron fortsätter planenligt.

Andra kvartalets personalkostnader uppgick till -3 248 MSEK vilket är en minskning med 3 % jämfört med föregående kvartal innevarande år.

Övriga externa kostnader

Delårsperiodens övriga externa kostnader uppgick till -5 155 (-5 220) MSEK.

Andra kvartalets övriga externa kostnader uppgick till -2 623 MSEK en ökning med 4 % jämfört med föregående kvartal innevarande år. Perioden har belastats av ökade kostnader för affärsstödsystemet SAP.

Avskrivningar

Delårsperiodens avskrivningar uppgick till -537 (-462) MSEK. De ökade avskrivningarna orsakas främst av de stora investeringarna avseende det nya servicenätet.

Avsättningar

Delårsperiodens rörelseresultat påverkades av avsättningar som uppgick till -383 (916, återföring) MSEK. Återföringen i motsvarande period föregående år gjordes till följd av ökade statliga bidrag för kassaverksamheten i glesbygd och där det inte är kommersiellt motiverat att bedriva verksamhet. Avsättningarna 2003 avser administrativ neddragning om -215 MSEK samt nedläggning av två terminaler om -168 MSEK. Dessa åtgärder ska leda till en årlig besparing om 265 MSEK varav 165 MSEK redan från 2004.

Andra kvartalets avsättningar motsvaras av delårsperiodens vilket även gällde återföringen år 2002.

Resultat efter skatt

Delårsperiodens resultat efter skatt uppgick till -483 (407) MSEK. Resultatet har belastats med avsättningar enligt ovan. I motsvarande period föregående år ingår återförda avsättningar med 916 MSEK.

Andra kvartalets resultat efter skatt uppgick till -496 MSEK, en försämring med 509 MSEK jämfört med föregående kvartal innevarande år vilket främst förklaras av gjorda avsättningar.

Finansiell ställning

Under rapportperioden har moderbolaget, Posten AB (publ), emitterat MTN-obligationer om 400 MSEK vilket förklarar förändringen av långfristiga skulder.

Eget kapital

Det egna kapitalet uppgick den 30 juni till 2 066 MSEK. Se vidare finansiella rapporter i sammandrag, Förändringar i eget kapital. Såväl delårsperiodens som andra kvartalets avkastning på eget kapital var negativ.

Soliditet

Soliditeten uppgick den 30 juni till 15 %, en minskning med 4 procentenheter jämfört med årsskiftet. Detta förklaras främst av det lägre egna kapitalet orsakat av delårsperiodens negativa resultat.

Jämfört med första kvartalet innevarande år har soliditeten minskat med 5 procentenheter vilket även det förklaras av det lägre egna kapitalet orsakat av andra kvartalets negativa resultat .

Avsättningar

Avsättningar till pensioner uppgick den 30 juni till 696 MSEK en ökning med 353 MSEK sedan årsskiftet. Förändringen avser intjänad pensionsrätt under delårsperioden. Merparten av skulden förs vid årets slut över till Postens Pensionsstiftelse.

Övriga Avsättningar uppgår till 3 725 MSEK en minskning med 27 MSEK sedan årsskiftet, förändringarna förklaras i tabellen nedan.

Förändringar av Övriga avsättningar i sammandrag under delårsperioden, MSEK	IB	Avsättningar och återföringar	Upplösningar	UB
Avsättning för arbetsskadeåttaganden	139		-4 ¹⁾	135
Avsättning för framtida antastbara pensioner	1 157		-8 ¹⁾	1 149
Avsättning för avveckling avseende Kassaservice (inkluderar även det gamla postkontorsnätet)	1 256		-133 ¹⁾	1 123
Avsättning för framtida förluster avseende Kassaservice (rörelsekostnader -131 och fin.kostnader-19)	803		-150 ^{1), 2)}	653
Avsättning för avveckling inom central administration		215 ³⁾		215
Avsättning för avveckling inom terminalnätet		168 ³⁾		168
Övriga avsättningar	397	32 ⁴⁾	-147 ¹⁾	282
Summa Övriga avsättningar	3 752	415	-442	3 725

1) Resultatpåverkan på rörelseresultat, rad Rörelsekostnader

3) Resultatpåverkan på rörelseresultat, rad Avsättningar

2) Resultatpåverkan på finansiellt resultat

4) Resultatpåverkan på Skatt

4) Ej resultatpåverkande avsättning

Kassaflödet

Kassaflödet före finansieringsverksamheten, tillika det kassaflödesmått som används i den operativa styrningen av koncernen, uppgick den 30 juni till -389 MSEK. För andra kvartalet uppgick kassaflödet före finansieringsverksamheten till 126 MSEK.

Löpande verksamheten

Kassaflödet från den löpande verksamheten uppgick den 30 juni till 114 MSEK. 360 MSEK avser rörelseresultat efter justering för icke kassapåverkande poster. -246 MSEK avser förändringar i rörelsekapital.

Investeringsverksamheten

Kassaflödet från investeringsverksamheten uppgick den 30 juni till -503 MSEK. Investeringarna avser främst investeringar i nytt affärsstödsystem, transportmedel samt lokaler.

Finansieringsverksamheten

Kassaflödet från finansieringsverksamheten uppgick den 30 juni till 315 MSEK och förklaras främst av emitteringen av MTN-obligationer.

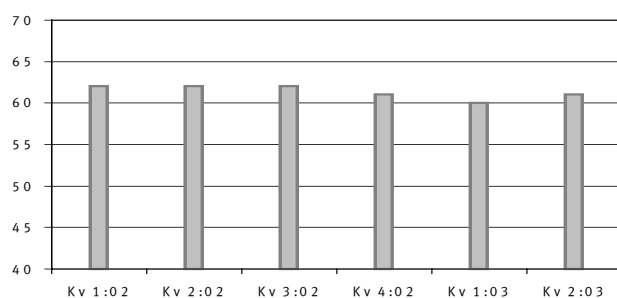
Periodens kassaflöde

Likvida medel har således minskat med 74 MSEK sedan årets början och ökat med 513 MSEK sedan föregående kvartal. Likvida medel uppgick vid utgången av juni 2003 till 3 250 MSEK.

Nöjd Kund Index, NKI

Arbetet med att få ett omtyckt Posten är en viktig del av strategiarbetet och sedan förra rapportperioden har NKI ökat med en enhet och uppgick därmed till 61.

NKI-index



Nettoomsättning och resultat per rörelsegren

	Meddelanden och logistik		Kassaservice		Koncerngemensamt		Eliminering		Postenkongcernen totalt	
	2003 jan-jun	2002 jan-jun	2003 jan-jun	2002 jan-jun	2003 jan-jun	2002 jan-jun	2003 jan-jun	2002 jan-jun	2003 jan-jun	2002 jan-jun
Nettoomsättning	11 588	11 072	611	605	25	16				
Ersättning från staten			200	200						
Eliminering av intern nettoomsättning							-297	-204		
Summa nettoomsättning	11 588	11 072	811	805	25	16	-297	-204	12 127	11 689
Resultat per rörelsegren före förändringar i avsättningar	300	-3	-131	-60	-430	-343				
Upplösning av avsättningar motsvarande resultatutfall			131	60						
Avsättningar/återföringar	-168	-			-	-				
Resultat per rörelsegren (tillika operativt rörelseresultat förutom för Kassaservice ¹⁾)	132	-3	0	0	-430	-343			-298	-346
Ofördelade avsättningar/återföringar ²⁾									-215	916
Rörelseresultat									-513	570

Not:

Från och med denna rapport redovisas nettoomsättning och resultat per rörelsegren i enligt med Redovisningsrådets ändringar i rekommendation RR 20, Delårsrapportering, publicerad den 5 juni 2003. Ändringen i RR 20 avser tillämpningen av RR 25, Rapportering för segment - rörelsegrenar och geografiska områden, i delårsrapporter. Detta har inte fått någon annan effekt för rörelsegrensredovisningen än själva uppställningsformen.

1) Se vidare sid 9 Rörelsegrenen Kassaservice.

2) De avsättningar som inte är direkt hänförliga till en specifik rörelsegren redovisas på raden Ofördelade avsättningar/återföringar. Återföringen år 2002 om 916 MSEK avser en ej allokerbar avsättning från år 2000 då kassaserviceverksamheten bedrevs av flera rörelsegrenar i koncernen.

Därtill föreligger förändringar i rörelsegrenarna jämfört med delårsrapporten jan-jun 2002. Dessa förändringar infördes från och med bokslutskommunikén och årsredovisningen 2002. Jämförelseperioden jan-jun 2002 har räknats om.

Skilnaderna mot delårsrapporten jan-jun 2002 är följande:

- I Resultat per rörelsegren för Kassaservice ingår upplösning av gjorda avsättningar motsvarande resultatutfall med 60 MSEK. Dessa rapporterades tidigare i Resultat per rörelsegren (dvs det operativa rörelseresultatet) för Meddelanden och logistik.
- Koncerngemensamt särredovisas nu i egen kolumn. Koncerngemensamt rapporterades tidigare i Resultat per rörelsegren (dvs det operativa rörelseresultatet) för Meddelanden och logistik. Som en följd av detta har även interna elimineringar förändrats.

Rörelsegrenen Meddelanden och logistik

Rörelsegrenen Meddelanden och logistik styrs på operativt rörelseresultat tillika rörelsegrenens resultat. Delårsperiodens resultat uppgick till 132 (-3) MSEK och var därmed väsentligt bättre än motsvarande period föregående år trots en avsättning om -168 MSEK för nedläggning av terminalerna i Norrköping och Växjö. Resultatförbättringen förklaras främst av prishöjningarna i början av året och föregående års kostnader för nya servicenätet. Nettoomsättningen uppgick till 11 588 (11 072) MSEK och var därmed 5 % högre än motsvarande period föregående år. Prishöjningarna i början av året och ökade paketvolymerna har kompenserat minskade försändelsevolymerna i övrigt. Jämfört med motsvarande period föregående år har antalet försändelser exklusive paket minskat med 1,3 % samtidigt som paketvolymerna har ökat med 8 %.

Andra kvartalets operativa rörelseresultat uppgick till -66 MSEK jämfört med 198 MSEK i föregående kvartal innevarande år. Resultatförsämringen hänförs till gjord avsättning samt av säsongsmässigt låga intäkter

under juni månad när företagen börjar stänga för semestrar samtidigt som Postens kostnadsmassa i stort ligger fast.

Under andra kvartalet har avtal tecknats med Klingel, ett av Europas största postorderföretag. Avtalet innebär att Posten ska svara för katalogutskick och pakethantering.

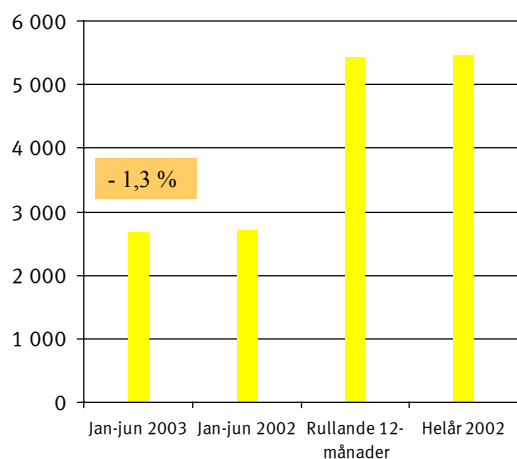
Posten har också tecknat samarbetsavtal med Nordea och Föreningssparbanken om förmedling av elektroniska fakturor. Samarbetet innebär att Postens företagskunder som ansluter sig till tjänsten eSkicka kan skicka sina räkningar elektroniskt till kunder i Nordeas och Föreningssparbankens internetbanker.

Sedan slutet av 90-talet har brevvolymer minskat och Posten har idag en överkapacitet på brevterminalerna. Mot bakgrund av Postens nuvarande ekonomiska läge samt bedömningen att brevvolymer fortsätter minska behöver strukturella förändringar göras för att sänka kostnaderna. I maj beslöts därför om en anpassning av terminalnätet. Anpassningen innebär att brevterminalen i Norrköping och paketterminalen i Växjö avvecklas och att brevverksamheten i Stockholm omstruktureras mellan Tomtebodavägen och Årsta. En rad ny- och ersättningsinvesteringar kommer att göras.

Kvaliteten i Postens inrikes 1:a-klassbrev, leverans i tid uppgick för rullande 12-månader till 96,4 % och för DPD-företagspaket 16.00, leverans i tid till 97,4 procent.

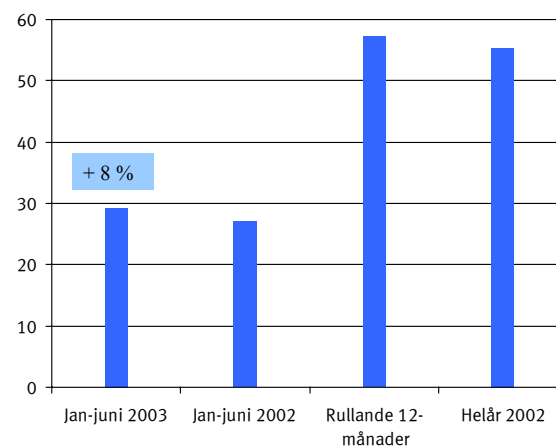
Försändelsevolymer, exkl paket

Miljoner styck



Paketvolymer

Miljoner styck



Rörelsegrenen Kassaservice

Rörelsegrenen Kassaservice styrs på operativt rörelseresultat exklusive upplösning av avsättningar motsvarande resultatutfall. Avsättningarna gjordes före bildandet av rörelsegrenen och var inte allokerbara eftersom de omfattade personal- och sakkostnader i flera rörelsegrenar. Dessa avsåg att täcka framtida förluster som koncernen belastas av till och med utgången av år 2004 i och med uppdraget att tillhandahålla en grundläggande kassaservice. I enlighet med detta fördelas inte heller återföringen om 916 MSEK år 2002, som gjorts till följd av ökade statliga bidrag. Från och med 2005 är målsättningen för rörelsegrenen att uppnå nollresultat före upplösning av avsättningar motsvarande utfall.

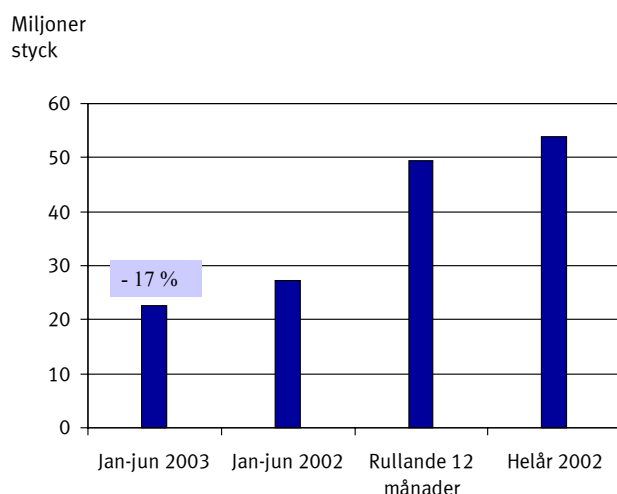
Delårsperiodens operativa rörelseresultat uppgick till -131 (-60) MSEK och var därmed väsentligt sämre än motsvarande period föregående år. Nettoomsättning uppgick till 811 (805) MSEK. Resultatförsämringen förklaras av högre hyreskostnader samt av att transaktionsvolymer har minskat med 17 % jämfört med halvåret 2002. Prishöjningarna i början på året har inte kompenserat volymminskningarna.

Andra kvartalets operativa rörelseresultat uppgick till -59 MSEK jämfört med -72 MSEK föregående kvartal innevarande år.

Kassaservice ska vidta åtgärder för att uppnå nollresultat i den icke ersättningsberättigade delen, dvs verksamheten i tätort, senast från 2005. Stängningarna av Svensk Kassaservice kontor i tätort sker enligt plan. Därutöver kommer Kassaservice kontinuerligt anpassa sin service i hela landet efter kundernas minskade efterfrågan, t ex genom att på vissa orter ersätta kontor med kassaservice via lantbrevbärare.

Från den 16 juni 2003 har Kassaservice tecknat ett avtal med GE Capital Bank som innebär att ca 250 000 kunder med konton i banken kan göra uttag på Svensk Kassaservice kontor.

Transaktionsvolym i Kassaservice



Koncerngemensamt

Koncerngemensamt styrs på operativt rörelseresultat tillika rörelsegrenens resultat.

I koncerngemensamt ingår förutom kostnaderna för koncernledningsfunktionerna även kostnader för koncerngemensamma projekt såsom exempelvis effektiviseringsprojektet E25, innebärande införandet av ett nytt affärsstödssystem, SAP. E25 ska förenkla, förbättra och effektivisera Postens administration och försäljning och kommer att leda till nya arbetsformer med ett lägre personalbehov.

Delårsperiodens koncerngemensamma kostnader uppgick till -430 (-343) MSEK. De högre kostnaderna avser planerade kostnader för implementeringen av E25.

Andra kvartalets koncerngemensamma kostnader uppgick till -216 MSEK. Kostnaderna följer plan.

Moderbolaget

Verksamhet

Moderbolaget Posten AB (publ) bedriver en mycket begränsad egen verksamhet. Posten AB (publ) ägde tidigare 50 procent i det belgiska bolaget Direct Link NV. Den 16 april förvärvades resterande andel från den danska posten, och bolaget är därmed helägt. Även HIT Finland Oy ägdes tidigare till hälften av Posten AB (publ). Den 1 juni förvärvades ytterligare aktier, innehavet uppgår därefter till 68,75 procent. Under året har Posten AB:s dotterdotterbolag Netpay Oy sålts.

Moderbolaget har i april 2003 emitterat MTN-obligationer om totalt 400 MSEK fördelat i två lån om 200 MSEK vardera. Det ena med 2,5 års löptid och det andra med 3 års löptid.

Omsättning och resultat

Moderbolagets nettoomsättning uppgick till 0 (1) MSEK. Finansnettot var 92 (159) MSEK, förändringen mellan åren är huvudsakligen hänförlig till koncerninterna valutakurseffekter.

Resultat efter finansiella poster var 61 (133) MSEK och resultat efter skatt 45 (99) MSEK.

Finansiell ställning

Moderbolagets balansomslutning uppgick den 30 juni till 7 935 MSEK, en minskning med 658 MSEK jämfört med årsskiftet. Minskningen förklaras av finansiering av dotterbolag under första kvartalet. Under rapportperioden har balansomslutningen ökat med 662 MSEK, främst beroende på emission av MTN-obligationer.

Kortfristiga placeringar uppgick till 1 807 MSEK, en ökning med 42 MSEK sedan årsskiftet. Jämfört med den 31 mars har beloppet ökat med 134 MSEK.

Kassa och Bank uppgick till 566 MSEK, vilket innebär en minskning med 131 MSEK sedan årsskiftet. Jämfört med den 31 mars innevarande år har Kassa och Bank ökat med 392 MSEK. Ökningen förklaras av emissionen av MTN-obligationer.

Det egna kapitalet uppgick till 6 204 MSEK, en ökning med 61 MSEK sedan årsskiftet.

Soliditeten uppgick den 30 juni till 79 %, en ökning sedan årsskiftet med 7 procentenheter och en minskning sedan föregående rapportperiod med 6 procentenheter. Detta förklaras främst av förändringar i balansomslutningen.

Inga investeringar i materiella anläggningstillgångar har skett under året.

Posten AB har den 30 juni ställt ut kapitaltäckningsgarantier till förmån för helägda dotterbolag till ett belopp av 554 MSEK, vilket innebär en ökning sedan årsskiftet med 260 MSEK. Till förmån för Posten Sverige AB har även en obegränsad kapitaltäckningsgaranti utfärdats. Posten AB:s totala garantier uppgår till 1 298 MSEK, en ökning med 276 MSEK jämfört med årsskiftet.

Stockholm den 28 augusti 2003

Posten AB (publ)

Styrelsen

Denna rapport har ej varit föremål för revisorernas granskning.

Finansiella rapporter i sammandrag

Postens balansräkningar i sammandrag

MSEK	2003		2002
	30-jun	31-mar	31-dec
TILLGÅNGAR			
Anläggningstillgångar			
Summa immateriella anläggningstillgångar	1 691	1 687	1 640
Summa materiella anläggningstillgångar	3 589	3 638	3 742
Summa finansiella anläggningstillgångar	555	563	560
Summa anläggningstillgångar	5 835	5 888	5 942
Omsättningstillgångar			
Varulager			
	123	123	109
Summa kortfristiga fordringar	4 073	3 793	3 643
Kortfristiga placeringar	1 835	1 549	1 831
Kassa och bank			
Egna medel	1 415	1 207	1 493
Medel för annans räkning	391	570	845
Summa kassa och bank	1 806	1 777	2 338
Summa omsättningstillgångar	7 837	7 242	7 921
SUMMA TILLGÅNGAR	13 672	13 130	13 863
EGET KAPITAL OCH SKULDER			
Eget Kapital			
Summa bundet eget kapital	2 266	2 084	2 293
Summa fritt eget kapital	-200	501	294
Summa eget kapital	2 066	2 585	2 587
Minoritetskapital	18	14	12
Avsättningar			
Avsättningar till pensioner	696	524	343
Övriga avsättningar	3 725	3 544	3 752
Summa avsättningar	4 421	4 068	4 095
Långfristiga skulder			
Summa räntebärande skulder	920	551	555
Summa icke räntebärande skulder	76	62	60
Summa långfristiga skulder	996	613	615
Kortfristiga skulder			
Summa räntebärande skulder	609	797	1 124
Summa icke räntebärande skulder	5 562	5 053	5 430
Summa kortfristiga skulder	6 171	5 850	6 554
SUMMA EGET KAPITAL OCH SKULDER	13 672	13 130	13 863

Fr o m denna rapport särredovisas Kortfristiga placeringar från Kassa och bank.

Postens resultaträkningar i sammandrag

MSEK	2003		2002		
	jan-jun	apr-jun	jan-jun	apr-jun	helår
Nettoomsättning	12 127	6 022	11 689	5 815	23 632
Övriga rörelseintäkter	50	0	80	44	130
Summa rörelsens intäkter	12 177	6 022	11 769	5 859	23 762
Rörelsekostnader	-12 307	-6 136	-12 115	-6 272	-24 465
Avsättningar	-383	-383	916	916	732
Summa rörelsens kostnader	-12 690	-6 519	-11 199	-5 356	-23 733
Rörelseresultat	-513	-497	570	503	29
Finansiella poster	42	10	51	10	-29
Avsättningar	-	-	-	-	69
Resultat efter finansiella poster	-471	-487	621	513	69
Årets skattekostnad	-12	-9	-214	-184	-865
Minoritetens andel i årets resultat	0	-1	1	-1	8
Årets resultat	-483	-497	408	328	-788

Förändringar i eget kapital

Koncernen, MSEK	Aktie- kapital	Bundna reserver	Fria reserver	Årets resultat	Summa
Ingående balans 2002-01-01	600	693	-1 426	3 432	3 299
Vinstdisposition.....			3 432	-3 432	0
Förskjutningar mellan bundna och fria reserver		1 000	-1 000		0
Omräkningsdifferens			76		76
Årets resultat.....				-788	-788
Utgående balans 2002-12-31	600	1 693	1 082	-788	2 587
Vinstdisposition.....			-788	788	0
Förskjutningar mellan bundna och fria reserver		-27	27		0
Omräkningsdifferens			-38		-38
Periodens resultat.....				-483	-483
Utgående balans 2003-06-30	600	1 666	283	-483	2 066

Postens kassaflödesanalyser i sammandrag

MSEK	2003	2002	
	jan-jun	jan-jun *)	helår
Kassaflöde från den löpande verksamheten			
före förändringar i rörelsekapital	360	202	-81
Kassaflöde från den löpande verksamheten	114	830	45
Kassaflöde från investeringsverksamheten	-503	-786	-1 791
Kassaflöde före finansieringsverksamheten	-389	44	-1 746
Kassaflöde från finansieringsverksamheten	315	-1 350	-617
Periodens kassaflöde	-74	-1 306	-2 363
Likvida medel vid periodens början	3 324	5 687	5 687
Likvida medel vid periodens slut	3 250	4 381	3 324

*) Fr o m bokslutskommunikén och årsredovisningen 2002 exkluderas likvida medel för annans räkning ur periodens kassaflöde eftersom detta är medel som Posten endast transfererar vidare och inte nyttjar i rörelsen. Jämförelseperioden jan-jun 2002 har räknats om för jämförbarhet.

Redovisningsprinciper mm.

Denna rapport är upprättad i enlighet med Redovisningsrådets Rekommendation nr 20 Delårsrapportering inklusive ändring publicerad 5 juni 2003. Detta har inte fått någon annan effekt för rörelsegrensredovisningen än själva uppställnings formen.

Samma redovisningsprinciper och beräkningsmetoder har använts i delårsrapporten som i den senaste årsredovisningen.

Löpande görs bedömning av tillgångarnas nedskrivningsbehov i enlighet med Redovisningsrådets Rekommendation nr 17 (sk impairment test). Något nedskrivningsbehov har inte bedömts föreligga för delårsperioden 2003.

Inom koncernen tillämpas självkostnadsprincipen för interna köp förutom för de tjänster som ingår i Postens tjänsteutbud. För dessa tillämpas marknadsmässiga priser.

Geografiska marknader

	Försäljning per marknad jan - juni 2003	Tillgångar 30 juni 2003	Investeringar jan - juni 2003
Sverige	10 673	12 619	531
Övriga Norden och Östersjöområdet	1 048	659	17
Övriga länder	456	394	2
Summa	12 177	13 672	550

Posten AB (publ)

105 00 Stockholm

Besöksadress: Terminalvägen 14, Solna

Tel: 08-781 10 00

Säte: Stockholm

Org.nr: 556128-6559

Postens Kundtjänst

Box 1840

171 29 Solna

Privat: 020-23 22 21

Företag: 020-23 22 20

e-post: kundtjanst@posten.se



www.posten.se