



1998 i sammandrag.

ÅFs resultat 81,5 (67,8) mkr

Vinst per aktie 10:21 (8:49) kr

Omsättning 1.312 (1.169) mkr

Substansvärde 86 (82) kr per aktie

Styrelsen föreslår en utdelning på

15 (8) kr per aktie

**Bolaget omfattas av den premieåterbetalning
som har aviserats av SPP**

ÅF	3
Några uppdrag	4
VD har ordet	10
Organisation	12
Marknad	14
Medarbetarna	16
Miljöarbete	18
El & Instrument	20
Energi, Miljö & Process	24
VVS	28
Data, Elektronik & Mekanik	31
Kontroll & Besiktning	34
Utbildning & Management	35
ÅF-International	37
Internationella bolag	38
Fastighets- & finansförvaltning	40
Ekonomisk översikt	42
ÅF-aktien	44
Ångpanneföreningens Forskningsstiftelse	45
Styrelsen	46
Förvaltningsberättelse	48
Vinsdisposition	50
Resultaträkningar	51
Balansräkningar	52
Finansieringsanalyser	54
Noter	55
Revisionsberättelse	61
Adresser	62

Ordinarie bolagsstämma hålls tisdagen den 4 maj 1999 kl 17.00 på ÅFs huvudkontor, Fleminggatan 7, Stockholm.

AB Ångpanneföreningen publicerar följande ekonomiska rapporter 1999: Delårsrapport januari-mars den 4 maj. Delårsrapport januari-juni den 17 augusti. Delårsrapport januari-september den 27 oktober. Rapporterna finns på svenska och engelska.

*I våra ögon är världen fylld av möjligheter.
Möjligheter att göra mer användarvänliga
och pålitliga IT-lösningar. Att utveckla nya
produkter snabbare. Att hushålla bättre med
energi. Att göra samhället mer miljöanpassat.
Att effektivisera industriell produktion.
Möjligheter för industri, näringsliv, kommuner,
myndigheter och biståndsorganisationer.
I Sverige och utomlands.
Tillsammans är vi 2.000 konsulter. Var och
en specialist på sitt område. Alla med en
gemensam världsbild.*

En värld av möjligheter



Ett 450 km långt datanät knyter samman tusentals arbetsplatser. Volvo Personvagnar i Göteborg.

Jan Bengtsson kan inte riktigt dölja sin stolthet, där han sitter i ett av de magnifika konferensrummen i gamla Sjöbefälsskolan i Göteborg, numera ÅFs stora Göteborgskontor. Utanför flyter isflaken i sakta mak nedför Göta Älv, men inne i värmen i tegelborgen på Kvarnberget surrar det av aktivitet.

”Där borta ligger Volvo”, förklarar han och pekar ut över älven. ”Där har vi projekterat ett rent gigantiskt datanät”. Så kommer siffrorna ramlande.

”40 km fiberkabel. Som ansluter till 80 kopplingspunkter. Som via 450 km kopparkabel når fram till närmare 9.000 uttag. Som knyter samman tusentals arbetsplatser i ett lokalt datanät”.

”Man kan kalla det ett LAN. Men den korrekta beteckningen är ett Campus Back Bone. Och det är ett strukturerat Kategori 5 nät, klass D enligt standarden SS-EN 50173. ” På vanlig svenska innebär det – kraftigt förenklat – att nätet har en hög garanterad bandbredd och därmed en mycket hög kapacitet.

Arbetsplatserna ligger i ett trettiotal befintliga kontorsbyggnader samlade i vad som kallas Östra Kvarteret inne på Volvos område. Byggnaderna är av varierande ålder, men har successivt

renoverats och modifierats.

Uppdragsgivaren är Celero Support, tidigare en del av Volvo. Hela projektet, som har tagit omkring två år att genomföra, hade sin upprinnelse i den omständighet



som omger allt som berör IT; den snabba tekniska utvecklingen. Det gamla nätverket hade helt enkelt blivit för långsamt och vildvuxet.

”Det första vi gjorde”, minns Jan, ”var att gå omkring i varenda utrymme i alla fastigheter och med ritningar i hand orientera oss. Som guide hade jag uppdragsgivarens projektledare”.

”Så försökte jag föreställa mig hur man skulle kunna dra ledningarna på enklaste sätt, precis som om jag skulle göra installations-

jobbet själv”, fortsätter han.

”Först därefter skapade vi en teoretisk modell över byggnaderna där vi kunde optimera nätets struktur. Så här ungefär”, säger han och skissar en white board tavla full med rutor och cirklar och linjer.

Under hela berättelsen lyser ögonen på honom. Var det verkligen så kul? Det var ju bara en massa sladdar och kontakter.

”Bara och bara. Kicken”, förklarar Jan lugnt och tydligt, ”är att genomföra ett projekt, där man får följa hela kedjan, från förstudie till slutbesiktning och vidare in i att utforma rutiner för förvaltningsfasen.”

Att det sedan handlar om något så spännande som datakommunikation gör det knappast sämre. Det framgår av Jans långa utläggning av Internets möjligheter som kunskapsspridare, en fundering som han illustrerar med att berätta om det storskaliga projekt som förhoppningsvis ska förvandla de gamla varvsområdena på andra sidan älven till Göteborgs motsvarighet till Kista. Men det är en annan historia.



Hundratals småföretagare lär sig entreprenörskapets grunder. Sida i Palestina.



Cecilia Karlstedt har alltid varit intresserad av utvecklingsfrågor. Det började redan när hon gick på Handelshögskolan i Stockholm. Då åkte hon till Zimbabwe för att skriva sitt examensarbete. Ämnet? Att kartlägga hur svenska primuskök distribuerades bland landets lanthandlare.

”De flesta handlare som jag besökte var tvungna och leta en lång stund innan de hittade något gammalt dammig spritkök längst in i något hörn av sin affär” fnissar Cecilia vid minnet och medger att det blev en ganska ovanlig marknadsföringsstudie.

Men en sak är säker; den gav mersmak. Sedan dess, i mitten av åttiotalet, har Cecilia ägnat sig åt managementfrågor inom olika biståndsprojekt i utvecklingsländer.

Det har gett täta kontakter, såväl med FN-organet ILO som med svenska Sida.

På senare år är det framförallt

tre projekt som upptar Cecilias tid. I Namibia hjälper hon till att bygga upp en medlemsorganisation för företag inom eko- och kulturturism. Den namibiska turismindustrin har tidigare varit helt stängd för landsbygdsbefolkningen. Genom förändringar i lagstiftningen under senare år har möjligheter öppnats för byar att dra nytta av landets unika natur, djurliv och kultur.

I Guinea Bissau har hon koordinerat svenskt stöd för att starta en organisation som hjälper småföretagare med finansieringsfrågor. Och i Palestina arbetar hon sedan nära två år med att utveckla landets näringsliv genom att utbilda småföretagare i grundläggande företagsekonomi.

”Programmet har sitt ursprung i ett FN-projekt som kallas Improve Your Business och som utvecklades för södra Afrika”, berättar Cecilia. ”Det är ett läromedel som berättar för en småföretagare allt han eller hon behöver veta för att driva sitt företag från ax till limpa – finansiering, bokföring, marknadsföring, lagerinventering – ja allt man behöver. Fast enkelt och praktiskt med tydliga instruktioner och bilder”.

Men Palestina?

”Ja, det är en helt annan värld”, förklarar Cecilia. ”Bara det

faktum att Palestina inte formellt är ett eget land. Att ekonomin är så beroende av Israel. Och att exilpalestinier, främst i USA och Jordanien, spelar en så stor ekonomisk roll i områdets näringsliv.”

”Här omarbetade vi materialet och anpassade det till de lokala, arabiska förhållandena. Men framförallt etablerade vi ett nära samarbete med tre lokala organisationer; en universitetsfilial i Betlehem, ett konsultföretag i Ramallah på Västbanken och ett utvecklingscenter i Gaza.”

De tre organisationerna bedriver nu utbildning av småföretagare, alltifrån pickelsproducenter till dataföretag. Hittills har 165 kursdeltagare examinerats.

”Det roliga”, säger Cecilia ”är att se att programmet uppskattas bland företagare och att man börjar kunna se förändringar i deras sätt att sköta sina företag. Media är mycket intresserade och varje kurs skildras utförligt i lokalpressen.”

Men framförallt håller Cecilia tummarna för att hela projektet ska bli självgående och komma att spela en långsiktig roll i utvecklingen av Palestinas näringsliv. Men till dess är det en bra bit kvar. Åtminstone ytterligare ett år för Cecilias egen del.



Nära samarbete på distans med en av världens ledande läkemedelstillverkare. *Astra i Södertälje.*

Kari Karjalainen och Hans Nyman sitter några av veckans dagar alldeles vid Siljans strand i Rättvik. Ett stenkast från stationen och alldeles intill den riksbekanta bryggan som slutar flera hundra meter ut i sjön.



"Vackrare bygd än så här kan man inte hitta", intygar Kari och försöker göra troligt att han, trots äktenskap med en äkta dalkulla, inte alls är jävig.

"Fast inte har vi så många tillfällen att njuta av utsikten," skrattar Hans Nyman på sin trygga norrländska (nej, han är inte dalmas, utan uppvuxen i Sundsvall). "Sedan halvtannat är jobbar vi istället allt

vad tygeln håller med ett högprioriterat projekt för Astra nere i Södertälje, drygt 30 mil söderut".

Bakgrunden är att Astra ville öka säkerhet och tillförlitlighet i tillverkningsprocessen för ett av sina preparat.

"Astra hade ambitionen att övergå från batch-tillverkning till en kontinuerlig process. Om man jämför det med att koka saft, är det som att gå från att koka upp en gryta bär i taget till att använda en metod där man tillför nya bär hela tiden och tappar av färdig saft undan för undan", förklarar Hans, som i botten är högskolekemist med inriktning på organisk kemi.

Det var här Astra kontaktade Kari Karjalainen, som man sedan tidigare projekt kände som en kunnig processtekniker.

"Den stora utmaningen den här gången var att ta Astras metodbeskrivning, som de utarbetat i pilotskala och därefter skala upp den till en fungerande produktionsanläggning" förklarar Kari.

Att förstå metoden och översätta den till en fungerande process blev huvudsakligen kemisten Hans uppgift. Ingenjören Kari koncentrerade sig på konstruktionsarbetet.

"Här gäller det ju att sätta

samma apparater och rör så att det fungerar. Dessutom måste processen tillföras en rad medier, som ånga, kväve, vakuum och inte minst kyla", fortsätter Kari. "Kylan hämtar vi förresten direkt från vattnet i Södertälje kanal."

Mycket av konstruktionsarbetet för rörsystemen görs direkt i datorbaserade 3D-program. IT spelar även en roll i det täta samarbetet med de projektansvariga på Astra där den dagliga kommunikationen sker via e-post. Dokument och ritningar utväxlas via datalänkar.

"Visst måste vi träffas ibland", erkänner Hans och medger att de två under vissa perioder är i Södertälje minst tre dagar varje vecka. "Men den riktiga arbetsron infinner sig först här uppe i Rättvik. Utan den skulle vi aldrig klara av att köra så hårt som det krävs under vissa intensiva perioder."

Snart väntar själva byggandet, där Kari kommer att fungera som montageledare och därpå följer drifttagning. Därefter förhoppningsvis fler uppdrag, eftersom den här anläggningen är ett pilotprojekt som är avsett att tjäna som modell för fler, liknande projekt.



Höjd utdelning.

Fortsatt stor handlingsfrihet för kraftfull tillväxt.

ÅFs styrelse har beslutat att föreslå 1999 års bolagsstämma en utdelning på 15 kronor per aktie, varav 10 kronor är en engångsutdelning. Därmed fullföljs beslutet från 1997 att koncernens soliditet långsiktigt skall ligga i intervallet 40-45 procent. När bokslutskommunikén lämnades motsvarade förslaget en direktavkastning på 12 procent!

Under de senaste fyra åren har ÅFs omsättning ökat med 80 procent till 1,3 miljarder kronor och antalet medarbetare med nära 50 procent till 2000. Tillväxten har varit jämt fördelad mellan åren – på en marknad som har vuxit väsentligt mindre än ÅF. ÅF har otvetydigt ökat sina andelar av marknaden. Och det har skett samtidigt som avkastningen på eget kapital har överstigit styrelsens mål på 15 procent.

ÅFs starka finansiella situation har varit en väsentlig tillgång vid den betydande expansionen. Denna styrka har vi kvar även efter en utdelning till aktieägarna på 87 miljoner kronor. Vår handlingsfrihet att fortsätta att växa på ett kraftfullt sätt är intakt. Och vi har ambitionen att utnyttja den.

Några betydelsefulla förvärv

ÅFs växtambitioner innebär bland

annat ett aktivt sökande efter förvärvskandidater. Under främst senare delen av 1998 och något in i 1999 ledde detta arbete till några betydelsefulla förvärv.

WO-Konsult – ett väletablerat konsultföretag inom el- och VVS-området med 40 medarbetare – förvärvades under hösten. Genom WO-Konsult stärks vår position inom byggmarknaden på ett markant sätt – främst i Mälardalen. Vår bedömning är att byggmarknaden är på väg upp efter flera år av svag aktivitet. Inför denna uppgång är WO-Konsult en stor tillgång.

Vid årsskiftet 1998/1999 förvärvades Cresita, med säte i Helsingborg. Bolagets marknadsposition inom kärnkrafts- och processindustrin är stark och bolaget har väsentliga inslag av IT-kompetens – till exempel inom datorberäkningar och simulering. Genom Cresitas 60 medarbetare stärks ÅFs ställning på kärnkraftsmarknaden, som står inför fortsatt stora reinvesteringar.

I januari 1999 utnyttjade ÅF en option att utöka ägandet i utbildningsföretaget SIFU från 19 till 75 procent. SIFU, med en omsättning på 75 mkr, är ett av landets ledande utbildningsföretag inom teknik,

energi, miljö och data. Genom SIFU kompletteras ÅFs konsulttjänster med ett omfattande utbildningsutbud, riktat till samma kunder som konsultrörelsen har.

Ett par andra exempel på affärsutveckling under året

ÅF-Internationals första år som ÅFs samlade resurs avseende de internationella biståndsmarknaderna blev framgångsrikt. Konkurrenskraften stärktes genom det nyförvärvade ÅF-Swedish Management Group – med 20 års erfarenhet av kvalificerad konsultverksamhet och utbildningsaktiviteter främst i Afrika, Asien och Östeuropa. ÅF-International motogs mycket positivt av de presumtiva kunderna och verksamheten omsatte 80 miljoner kronor. ÅFs mål är att på några års sikt nå en dubbelt så stor andel av biståndsmarknaden. 1998 års verksamhet gav ett positivt besked om det realistiska i detta mål.

Verksamheten inom affärsområde Kontroll & Besiktning påverkades för fjärde året i följd av en mycket intensiv konkurrens. Besiktungsverksamheten gjorde åter en betydande förlust. Detta gällde även flertalet övriga aktörer på besiktningensmarknaden.

Under året gjordes stora ansträngningar för att komplettera affärsområdets tjänsteutbud. Detta skedde också genom att ÅF blev ackrediterat att kvalitets- och miljöcertifiera företag enligt ISO. Än mer betydelsefullt för affärsområdets konkurrenskraft är den omfattande satsning på oförstörande provning (OFP) som inleddes under det sista kvartalet 1998. Genom de stora och konkurrenskraftiga OFP-resurser som byggs upp under 1999 blir ÅFs utbud på besiktningmarknaden komplett. Satsningen har mottagits mycket positivt av marknaden och förutsättningarna för affärsområdet att nå positiva resultat har ökat väsentligt.

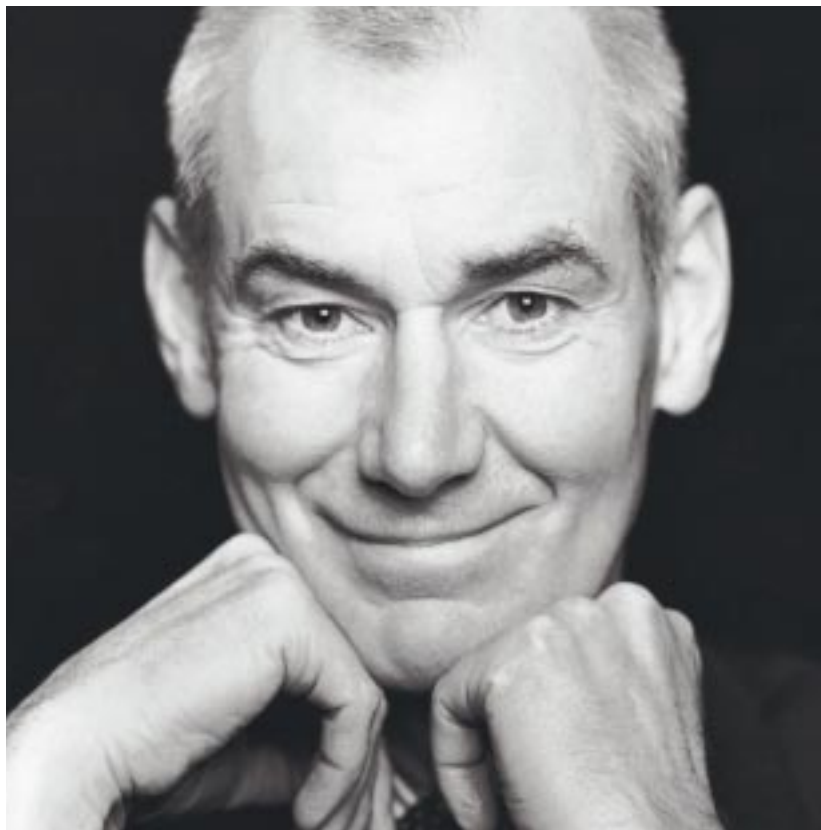
Stärkt konkurrenskraft genom interna satsningar

ÅFs viktigaste konkurrensmedel är hög kompetens genom engagerade och välutbildade medarbetare samt en effektiv produktion. Jag tvekar inte att påstå att ÅF lever upp till detta. Vårt rykte på marknaden ger stöd för detta och i interna attitydundersökningar bland våra medarbetare har vi nått mycket positiva resultat.

De senaste årens omfattande satsningar på datorer och datakommunikation innebär att ÅF i sin helhet nu fungerar som en effektiv produktionsapparat – oavsett på vilket kontor som medarbetarna befinner sig.

Vårt självklara miljömål, som innebär att vi tillsammans med våra kunder skall genomföra alla uppdrag så att de bidrar till en miljömässigt långsiktig och positiv utveckling, är ett annat exempel på våra ambitioner. Ett delmål – med ÅFs Miljöråd som samordnare – är att ÅF skall vara miljöcertifierat enligt ISO 14001 omkring millennieskiftet.

Ett tredje exempel är det



Gunnar Grönkvist, VD, AB Ångpanneföreningen

omfattande arbetet med att år 2000-säkra vår produktion. Vi kommer i god tid före nyårsklockornas klämtanden att ha klarat av detta arbete. Och vi har vunnit sådana erfarenheter att vi i ett antal fall fungerar som år 2000-rådgivare åt våra kunder.

ÅF på några års sikt

ÅFs styrelse lade under året fast den strategi som skall vara vårt rättesnöre under de närmaste åren.

ÅF kommer att koncentrera sig till nuvarande sex affärsområden – med betoning på industri-, energi-, miljö- och IT-relaterade uppdrag. Ett av målen är att växa med minst 10 procent per år. Ett annat är att stabilisera vårt nyaste affärsområde Utbildning & Management. Vi har ambitionen att förstärka vår mycket starka marknadsposition inom affärsområdena El & Instrument, Energi, Miljö & Process samt VVS. Den

starkaste tillväxten kommer att ske inom affärsområde Data, Elektronik & Mekanik – med en ambition att växa med 20 procent per år.

Vi skall vidare fortsätta etableringen av ÅF i fler europeiska länder samt på olika sätt tydliggöra ÅF-logon på marknaden.

De ekonomiska mål, som har gällt under de senaste åren och som ÅF har levt upp till, gäller även under kommande år. Vinstmarginalen skall alltså vara lägst 8 procent och avkastningen på eget kapital efter skatt lägst 15 procent.

Det är min övertygelse att ÅF under de närmaste åren kommer att vara fortsatt framgångsrikt.

Stockholm i mars 1999

Gunnar Grönkvist
Verkställande direktör

*En värld av möjligheter.
ÅFs styrka förmågan att kombinera.*



ÅFs affärsidé är att för svenska kunder tillhandahålla kvalificerade tjänster inom teknik och data inom affärsområdena: El & Instrument; VVS; Energi, Miljö & Process; Data, Elektronik & Mekanik; Kontroll & Besiktning samt Utbildning & Management. Inom varje område skall ÅF ha en betydande marknadsandel. För en internationell marknad tillhandahåller ÅF spetskompetens inom utvalda delområden av teknik och data, om möjligt i samarbete med lokala konsulter.

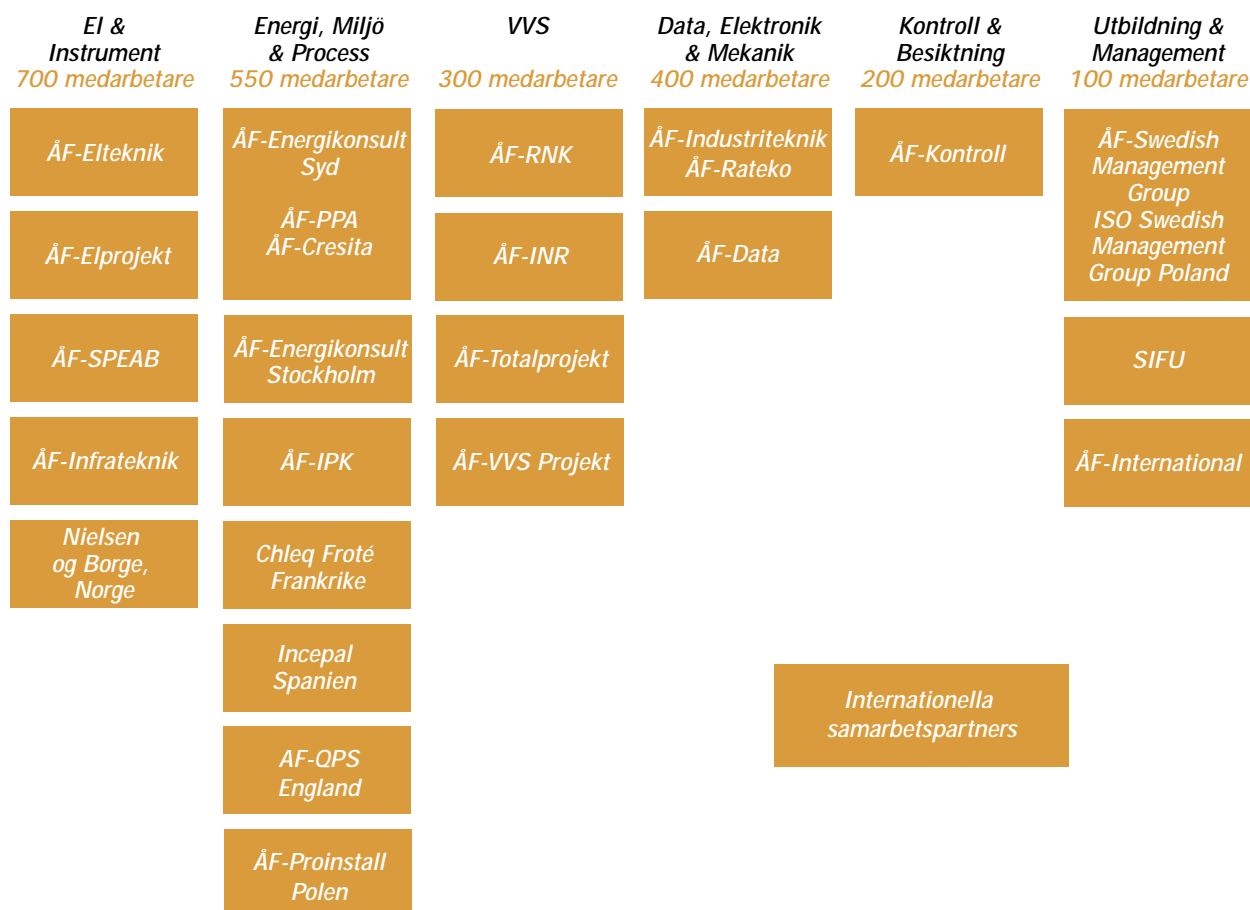
ÅFs organisation innefattar ett 50-tal svenska kontor samt ett halvduzin intressebolag i Europa.

Samtliga delar av ÅF är effektivt sammanlänkade i datanätverk.

Stora resurser inom strategiska kompetensområden

ÅFs organisation i bolag och affärsområden ger en ofullständig bild av hur koncernens kompetens är fördelad. Ett försök att tydliggöra resursfördelningen för några viktiga kompetenser visas översiktligt på nästa sida. Ytan på cirkelarna är ett mått på fördelningen över hela koncernen, men det är också viktigt att notera att områdena överlappar varandra. Uppdrag för att konstruera styrsystemet i en pap-

ÅFs konsultrörelse



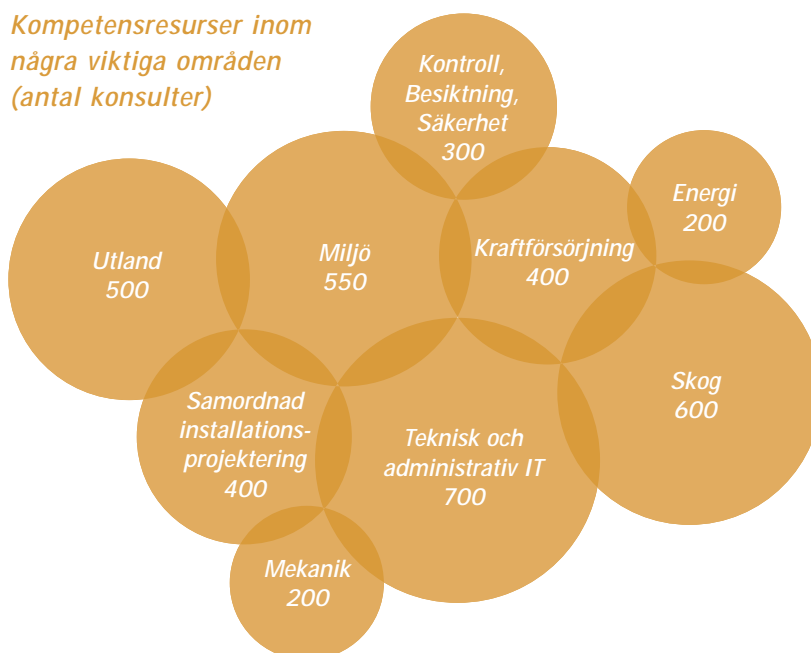
persmaskin kommer därmed exempelvis att falla inom såväl skog som IT. Ett annat exempel är när specialister på oförstörande provning samverkar med elkon-sulter och miljökonulter i ett uppdrag för ett kraftbolag.

Summan i samtliga cirklar överstiger antalet medarbetare därför att samma person kan ha flera kompetenser. Sammantaget har ÅF hundratals kompetensområden som täcker efterfrågan från de mest kvalificerade kunder. ÅFs styrka är förmågan att kombinera. Dagligen samarbetar konsulter med kollegor från andra bolag inom koncernen i gemensamma uppdrag. När det gäller samordnad installationsprojektering ingår i denna kompetens VVS, elteknik och besiktningens verksamhet.

IT-verksamheten omfattar teknisk och administrativ IT. Teknisk IT innebär processtyrning, tele- och datakommunikation samt datorise-

rade övervakningssystem. Administrativ IT är exempelvis utveckling och support av ekonomisystemet PX Control™.

Kompetensresurser inom några viktiga områden (antal konsulter)



Ökad bredd i ÅFs utbud.

Starkare marknadsandel inom industrin.

Industrin är ÅFs viktigaste kundkategori, med närmare 70 procent av uppdragens volym. Verkstadsindustrin, till vilken här även räknas telekom, elektronik och övrig IT-baserad industri, fortsatte att öka i betydelse och svarar nu för närmare 50 procent av ÅFs industriuppdrag. Skogsindustrin är fortfarande betydande men har relativt sett minskat något. Energi och fastigheter har något mindre än 10 procent vardera av volymen, en liten minskning mot tidigare.

Det under 1998 nystartade affärsområdet Utbildning & Management medförde fler uppdrag för svenska och utländska biståndsorganisationer samt ett bredare utbud av öppna eller kundanpassade utbildningar.

ÅFs uppdrag

Antalet uppdrag under 1998 uppgick till knappt 23.000 för nära 13.000 kunder. Ett stort antal var små uppdrag i samband med besiktning men andelen uppdrag under 100 timmar ökade inte relativt 1997.

Konsulter inom ÅF arbetar med uppdrag för att nå ökad kapacitet, förbättrat råvaruutnyttjande, minskad energiåtgång eller förbättrade miljöegenskaper. Den

internationella verksamheten sker genom att erbjuda marknaden svenskt specialistkunnande inom miljö, processteknik, organisationsutveckling och utbildning. Genom delägda utländska bolag erbjuds dessutom ett bredare konsultutbud inom energi-, el- och processteknik. En tendens är att fler uppdrag genomförs som totalåtagande, vari ingår konstruktionsarbete, upphandling av hårdvara samt driftsättning. Ett särskilt bolag, ÅF-Totalprojekt, har etablerats för att genomföra sådana projekt främst inom området automation.

Konjunkturberoendet har med ÅFs ökade bredd minskat något. Förstärkningen av affärsområde Kontroll & Besiktning, genom tillkomsten av verksamhet inom oförstörande provning, syftar till att stärka ÅF-Kontrolls ställning som komplett leverantör av kontrolltjänster för industrin. Här till hör även olika typer av certifieringar inom kvalitet och miljö.

Kunderna

De femton största kunderna var i bokstavsordning: ABB, Allgon, AssiDomän, Banverket, Ericsson, Kvaerner, MoDo, Petersongruppen i Norge, Pharmacia & Upjohn, Sida, Stora Enso, Södra

Skogsägarna, Tetra Laval, Vattenfall och Volvo.

Sammantaget svarade dessa för 40 (44) procent av den totala uppdragsvolymen.

Marknadsförutsättningarna för respektive dotterbolag beskrivs på sidorna 20-39.

Konkurrenterna

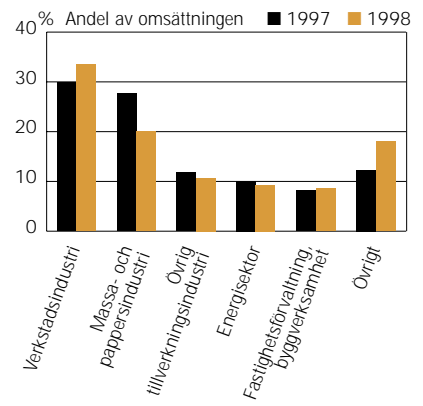
Den tekniska konsultbranschen består i Sverige av något tiotal större bolag, varav hälften är noterade på Stockholms Fondbörs, samt många mindre och medelstora bolag. ÅF är dominerande inom industri- och energisektorerna, och konkurrerar med el-, energi-, VVS- och miljökonsulter från J&W, Scandiaconsult, Sweco och KM. På data-, elektronik- och mekanikområdet sker konkurrens med främst Sigma, Caran, Semcon och Enator. Inom skogsindustrin är huvudkonkurrenten Jaakko Pöyry och på kontroll- och besiktningsområdet SAQ Kontroll samt STK Intertest.

På den internationella biståndsmarknaden konkurrerar ÅF-International med främst utländska konsultbolag.



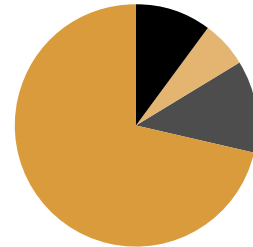
Läkemedelsindustrin växer som uppdragsgivare.

Omsättning per bransch



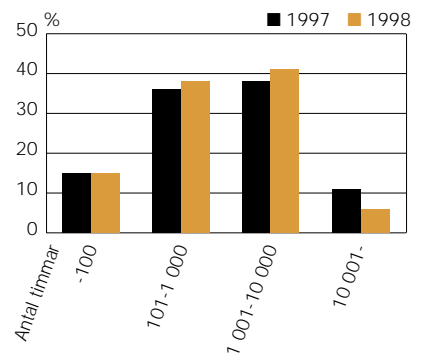
Omsättning per kundkategori

Andel av omsättningen



- Privat inklusive börsnoterade bolag
- Landsting och kommuner
- Staten inklusive länsmyndigheter
- Utlandet (exklusive utländska intressebolag)

Uppdragens storlek



Ett genuint kunskapsföretag. Kompetens och engagemang skapar konkurrenskraft.

Medarbetarna och deras kompetens är ÅFs viktigaste resurs, en resurs som ständigt måste utvecklas för att möta kundernas krav. Detta sker i uppdrag och genom såväl intern som extern utbildning. Våra medarbetare utbildas i genomsnitt drygt två veckor per år.

Attitydundersökning

Medarbetarna svarade i slutet av 1998 på en attitydundersökning, den fjärde som har gjorts inom ÅF under 1990-talet. Denna gång med hjälp av webbt teknik.

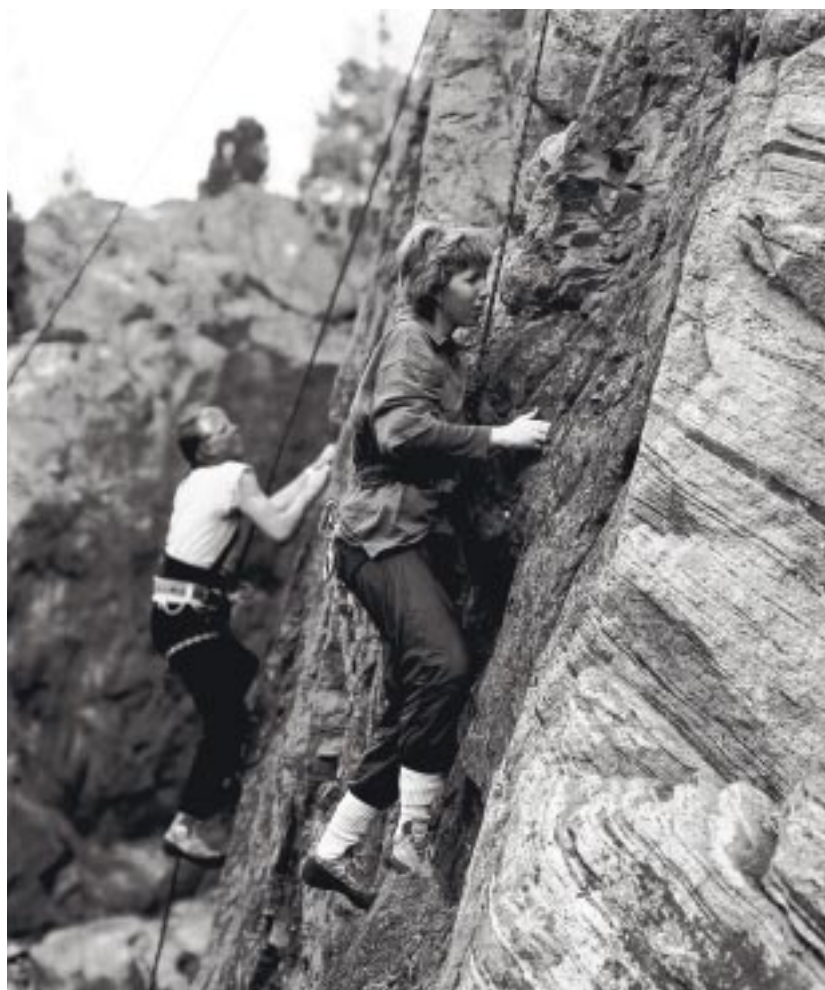
Nytt för denna omgång var en jämförelse mellan ÅFs medarbetares inställning till ÅF och vad medarbetare i andra företag tycker om sina arbetsgivare. Resultatet visar att ÅFs medarbetare generellt sett är mer nöjda med sin arbetssituation och med ÅF än motsvarande för andra företag. Svansfrekvensen var mycket hög, 90 procent, vilket uppfattas som positivt.

ÅF-Skolan

För att klara de administrativa delarna i arbetet krävs utbildning i ledarskap, juridik, marknadsföring och ekonomi. Denna utbildning sker såväl inom våra dotterbolag som i koncerngemensam regi. I det senare fallet inom ramen

för ÅF-Skolan. Exempel på utbildning inom ÅF-Skolan är introduktionsutbildning, säljträning, presentationsteknik, uppdragsledarutbildning och olika former av chefsutveckling. Under senare år

har uppdragsledarens uppgift särskilt uppmärksammas och mer än 300 uppdragsledare har erhållit examen. Under 1998 inleddes en vidareutbildning av övriga medarbetare i kursen "Konsultrollen",



Aktiva kamratklubbar erbjuder medarbetarna ett stort urval av fritidsaktiviteter.

som innehåller avtalsrätt, ekonomi och konsultens agerande i uppdrag.

Ett tjugofemtal medarbetare inledde en fyra veckors företagsledarutbildning.

Antal medarbetare

Under 1998 hade koncernen inklusive intressebolag totalt 1.910 årsanställda, en ökning med 8 procent. Med årsanställda avses antal arbetade timmar omräknat till helårstjänster. Exklusive medarbetare i intressebolag var antalet årsanställda 1.770. Totala antalet medarbetare är drygt 2.200.

Rekryteringen av nya medarbetare ligger på en fortsatt hög nivå. Tre nya medarbetare börjar varje arbetsdag, inklusive deltidsanställda. Andelen nya medarbetare under verksamhetsåret var 20 (13) procent inklusive medarbetare i förvärvade företag.

Debiteringsgrad

ÅFs debiteringsgrad – andel mot kund debiterad tid av den totala närvarotiden – var 71 (70) procent.

Den icke debiterbara tiden avser marknadsföring, utbildning, teknisk utveckling, ledning och administration. Av medarbetarna arbetar 93 procent i huvudsak mot kund och 7 procent arbetar med renodlade administrativa uppgifter.

Könsfördelning

Andelen kvinnor inom ÅF var 20 (20) procent. Andelen varierar mellan 12 och 47 procent inom dotterbolagen. En bättre balans i könsfördelningen skulle ge positiva effekter på kompetens och arbetsklimat. Fortfarande utbildar sig alltför få kvinnor inom det tekniska området. Enligt Statistiska centralbyrån var andelen kvinnor 20,4 (20,3) procent av dem som tog civil- eller högskoleingenjörs-examen under läsåret 1997/1998.

Semester och frånvarotid

Den totala frånvarotiden inklusive semester uppgick 1998 till 12,9 (13,0) procent av ordinarie arbetstid. Semester utgjorde 9,2 (9,3) procent, sjukdom 1,8 (1,7) procent och tjänstledighet 1,9 (2,0) procent.

Delägarskap

Medarbetarnas engagemang som delägare i AB Ångpanneföreningen är värdefullt. Genom direkt ägande i aktier samt i ÅF-Gruppens Fondstiftelse och ÅFOND har koncernens medarbetare ekonomisk del i verksamheten. Genom ett samarbete med Aktieinvest lönesparar ett 100-tal av ÅFs medarbetare i ÅF-aktier.

Bonussystem

Sedan år 1991 gäller ett resultatrelaterat bonussystem för medarbetarna. Systemet ger bonus på koncernresultatet samt på respektive dotterbolags resultat. För 1998 års verksamhet erhöll medarbetarna 6 (6) mkr i bonus.

Fritidsverksamhet

För rekreation har medarbetarna i ÅF möjlighet att hyra någon av de stugor och lägenheter som ägs eller hyrs av Ångpanneföreningens Personalstiftelse. Stugorna ligger i attraktiva områden, främst i fjällen och längs kusterna. Sammantaget utnyttjar ett par hundra familjer denna möjlighet varje år.

Inom koncernen finns aktiva kamratklubbar som erbjuder medarbetarna ett stort urval av aktiviteter. Exempel är idrott, teater och konst.

Utbildning

	Andel i procent		
	1996	1997	1998
Akademisk	30	32	36
Gymnasial	65	64	60
Ovrig	5	4	4

ÅF anställer alltför medarbetare med högre ekonomisk eller humanistisk utbildning.

Anställningstid

Anställningstid, år	Andel i procent		
	1996	1997	1998
-2	42	44	41
3-5	15	13	18
6-10	22	22	23
11-20	14	14	13
21-	7	7	5

Genomsnittlig anställningstid är 6,4 (7,0) år. Drygt 80 procent av medarbetarna har varit anställda i koncernen minst tio år. Medarbetare i förvärvade företag räknas som nyanställda.

Åldersfördelning

Åldersgrupp, år	Andel i procent		
	1996	1997	1998
-29	16	16	15
30-39	30	30	31
40-49	26	26	26
50-59	23	23	23
60-	5	5	5

Genomsnittsåldern var 41,7 (41,7).

Andel nyanställda

Ålder	Andel i procent		
	1996	1997	1998
-29	34	29	41
30-39	22	15	23
40-49	14	12	15
50-59	8	5	9
60-	1	1	6
Totalt	17	13	20

Andel nyanställda inom respektive åldersgrupp vid årets slut. Medarbetare i förvärvade företag räknas som nyanställda.

Personalomsättning

Ålder	Andel i procent		
	1996	1997	1998
-29	17	13	20
30-39	13	11	14
40-49	11	9	7
50-59	8	7	5
60-	21	17	8
Totalt	12	10	11

Personalomsättningen anger andelen medarbetare i de olika åldersgrupperna som slutat under året i förhållande till medelantalet medarbetare i motsvarande grupp.

Utbildning och FoU

Tkr/årsanställd	1996	1997	1998
Utbildning*	23	19	21
Forskning och utveckling	7	6	7
Totalt per årsanställd	30	25	28

Medarbetarna utbildas i snitt cirka 85 timmar/år.

*Omkostnad och tid

Ekonomiska data

Tkr/årsanställd	1996	1997	1998
Omsättning	696	720	741
Resultat*	53	32	40
Personalkostnader	430	450	464
Förädlingsvärde**	483	482	504

* Resultat före finansnetto.

** Personalkostnader inklusive resultat före finansnetto.

IT-investeringar

Tkr/medarbetare	1996	1997	1998
	16	16	14

*Att erbjuda varje uppdragsgivare rätt kompetens.
En förutsättning för miljöanpassade anläggningar.*



ÅFs miljömål är att tillsammans med våra kunder genomföra uppdragen så att resultatet bidrar till en miljömässigt och ekonomiskt långsiktig, hållbar utveckling. Arbetet för att miljöcertifiera verksamheten enligt ISO 14001 fortsatte under året. Målet är att ÅF skall vara miljöcertifierat omkring millennieskiftet. Fyra verksamhetsdelar går i bräschen inom koncernen under 1999.

ÅFs Miljöråd

ÅFs arbete för miljön redovisas i en Miljöhandledning, som omarbetades under året. ÅFs Miljöråd, med representation från samtliga delar av verksamheten, har till uppgift att lämna förslag till förändringar av ÅFs mål och arbetsätt. Vid fyra heldagsseminarier behandlades bland annat utvecklingen av Miljöhandledningen samt vidareutvecklingen av ett system för att samla in information kring koncernens miljöarbete och nyckeltal för att redovisa det. En viktig fråga var också samarbetet och erfarenhetsutbytet i samband med processen att införa miljöledningssystem i de olika delarna av verksamheten. Särskilda arbetsgrupper finns inom Miljörådet för att planera den årliga

miljökonferensen, utveckla gemensamma miljötjänster samt informationsarbetet kring miljö-tjänster.

Vid årets miljökonferens behandlades frågan om hur en organisation kan förhålla sig till osäkerhet och risk inom miljöområdet. Konferensen leddes av miljönestorn Valfrid Paulsson.

Verktyg har utarbetats i samarbete mellan ÅFs bolag för effektivare genomförande av miljöuppdrag inom elanläggningar, luftvatten-avfall, akustik, produktfrågor, tillstånd-MKB, miljökontroll, miljöledning, miljöinformation samt strategiska studier.

Miljörådgivare för Östersjöregionen

ÅF är kontinuerligt verksamt som miljörådgivare även internationellt. Under året bedrevs arbete bland annat i Sydamerika och Asien. Ett stort miljöprojekt på närmare håll kan illustrera ÅFs engagemang för Östersjöregionen. ÅF ansvarar sedan 1993 för det praktiska genomförandet av den svenska regeringens program för ett miljöanpassat energisystem i Östersjöländerna och Östeuropa, det så kallade EAES-programmet.

Total installerad biobränslekapacitet
140 MW
Total årlig produktion med biobränsle
875 000 MWh
Energibesparing i distributionsnät och byggnader 65 000 MWh/år
Miljöeffekter (minskade utsläppsmängder)
Svaveldioxid (SO₂) 3 500 ton/år
Koldioxid (CO₂) 330 000 ton/år
Kväveoxider (NO_x) 190 ton/år

Programmet som administreras av Statens Energimyndighet ger fem till tio gånger större miljöeffekt än motsvarande investering på vår sida av Östersjön. I Baltikum är energisystemen till 90 procent baserade på fossila bränslen.



■ ÅFs insatser omfattar många anläggningar.

Därtill ofta i dåligt skick. Detta bidrar till stora utsläpp av koldioxid, svaveloxid och andra växthusgaser med globala klimatförändringar som följd. En omställning till användning av bioenergi medför stora miljö- och klimatförbättringar, vilket är basen för EAES-programmet. ÅFs insats består av många olika arbetsuppgifter från projektsökning och planering till uppföljning av resultat i den färdiga, igångkörda anläggningen. Arbetet genomförs i nära samarbete med lokala projektorganisationer med samtidig kunskapsöverföring.

De lokala värmeverkens ekonomiska kapacitet är kraftigt begränsad, varför det ställs stora krav på att anpassa investeringsnivån därefter. För att kunna tillmötesgå de ekonomiska kraven har en speciell teknik utvecklats av ÅF, där en avsevärd del av den befintliga utrustningen används. Förutom de ekonomiska fördelarna ger detta en relativt enkel och snabb installation. Tillvägagångssättet har mottagits positivt, vilket har lett till ett stort antal projekt under de gångna fem åren. Förutom omställning av fossileldade värmelanläggningar har även en stor mängd värmedistributionsnät med tillhörande byggnadsinstallationer moderniserats.

Totalt har ÅF medverkat i ett 50-tal projekt i Estland, Lettland, Litauen samt i Ryssland. Den totala investeringssumman är 230 miljoner kronor.

Förutom de avsevärda miljöförbättringar som denna investering åstadkommer, är projekten ekonomiskt lönsamma för anläggningensägaren.

ÅF erhöll nyligen förnyat kontrakt att fortsätta arbetet i ytterligare 15 månader. Idag finns ett stort kontaktnät med flera samarbetspartners på andra sidan Östersjön. Vid sidan av ÅF har ett stort antal svenska leverantörer medverkat med leveranser av förbränningsanläggningar och annan värmeutrustning.

Projekten har även uppmärksammas internationellt som ett effektivt sätt att åstadkomma positiva miljöeffekter. Projekten har en direkt koppling till FN:s klimatkonvention där programmet ingår i en pilotstudie.

En naturlig följd av projekten är den stora studie över staden Vilnius' energisystem som ÅF erhöi i början av 1999.

En samlad redovisning av ÅFs miljöarbete återges på hemsidan www.af.se

Miljöredovisning för ÅF 1998

• Renodlade miljöuppdrag	94 mkr
• Uppdrag inre miljö	95 mkr
• Säkerhetsuppdrag	92 mkr
• Uppdrag som har positiv miljöpåverkan	447 mkr
• Uppdrag med positiv inverkan på inre miljö	143 mkr
• Uppdrag som medför ökad säkerhet	198 mkr
• Uppdrag där uppdragsgivaren ställt högre krav på yttre eller inre miljö eller säkerhet än lagkrav	428 mkr
• Antal medarbetare med uppdrag för yttre och inre miljö samt säkerhet	548 st

ÅF-Elteknik.

Bästa året någonsin.



Arne Kjellberg, VD. Aktieinnehav 150.

ÅF-Elteknik – med 250 medarbetare – har en verksamhetsbredd som omfattar så gott som alla typer av uppdrag inom el- och instrumentområdet. Från projektering av komplexa styrsystem inom industrin till den livsviktiga revisionsbesiktningen av elinstallationen exempelvis i en förskola.

ÅF-Elteknik presterade under 1998 det bästa resultatet någonsin under sin snart 90-åriga historia. God efterfrågan i kombination med hög kompetens och stor konkurrenskraft lade grunden för det goda resultatet.

Ökade resurser genom förvärv

Resurserna inom elinstallationsområdet förstärktes väsentligt under året genom förvärv av WO-Konsult med ett trettiotal medarbetare inom elområdet. Genom förvärvet av Peter Grahn Projektering med en handfull medarbetare utökades IT-kompetensen inom byggnads- och teleområdet.

Processindustrin viktig kund

Processindustrin är en viktig kund-

grupp och flera stora uppdrag erhöles inom pappers- och massa industrin. Ett exempel under året var Hylte Bruk, där ett antal små och medelstora uppdrag genomfördes, till exempel byte av matarvattenpumpar och ny retentionsmedelsanläggning för pappersmaskin PM1-4.

Vid Holmen Papers anläggning i Hallstavik var ÅF-Elteknik projektledare och totalprojektör av elutrustning för emballeringsanläggning och termisk massaprocess samt raffinör.

ÅF-Elteknik är ABB Stals huvudleverantör av el-, styr- och reglertekniska konsulttjänster och var under 1998 engagerat i uppdrag inom områdena gas- och industriturbiner, gaskombianläggningar, kraftverksturbiner och kärnkraftsanläggningar.

Orderingången var god även inom kraftvärme- och kärnkraftsområdet.

Alltfler totalleveranser

De senaste årens stegrade krav på kvalitetssäkring enligt ISO och ökat producentansvar samt CE-märkning har skapat en ökad efterfrågan på totalleveranser. Ett sådant exempel under året var en automatiserad mätutrustning för kyl- och frysdiskar hos Electrolux CR i Ingelstad. ÅF-Elteknik ansva-

rade för hela kedjan från konstruktion av styrskåp, till upphandling av datorutrustning och elinstallatör. Dessutom ingick PLC-programmering och installation av styrdator för kommunikation med PC och registerprogram.

Ett annat exempel var Procordias nya gurk- och rödbetsfabrik i Eslöv, där ÅF-Elteknik hade uppdraget att projektera, konstruera, programmera och ta i drift en avancerad styrprocess. Anläggningen stod klar i början av juli, då 20.000 ton svenska gurkor hanterades.

ÅF-Elteknik fick uppdraget att ansvara för projekteringen av el, tele och datanät i Öresundsforbindelsens betalstation. Uppdraget präglas av den mycket långt drivna kvalitetskontroll som Öresundskonsortiet kräver.

År 2000 säkerhet

Ett flertal så kallade millennieskiftesrelaterade uppdrag startades, bland annat för Karlshamn Energi och Växjö kommuns fastighetsbolag VöFAB. I uppdragen ingår att identifiera och föreslå åtgärder i all utrustning som innehåller en processor – allt för att undvika störningar vid nästkommande årsskifte.

ÅF-Elteknik

	1994	1995	1996	1997	1998
Omsättning, mkr	99	125	135	136	172
Rörelseresultat efter finansnetto, mkr	10,9	15,4	13,8	8,1	20,8
Vinstmarginal, %	11,0	12,3	10,3	5,9	12,1
Årsanställda	176	191	194	200	226

ÅF-Elteknik har kontor i Halmstad, Helsingborg, Jönköping, Kristianstad, Linköping, Malmö, Nacka, Norrköping, Stockholm, Visby, Västerås, Växjö, Örebro.

ÅF-Elprojekt. Med IT i fokus.



Christer Karlsson, VD. Aktieinnehav O.

ÅF-Elprojekt är Västsveriges största och bredaste elkonsult. Kompetens- och resursförstärkningen fortsatte under 1998 och antalet medarbetare passerade 200. Den starkt ökade efterfrågan på företagets tjänster, som noterades 1997, bibehölls på fortsatt hög nivå under 1998. Resultatet var tillfredsställande.

Sammantaget stod den industriellt inriktade verksamheten för merparten av uppdragen och volymökningen. Även inom bygg- och fastighetssektorn ökade aktiviteten och ordergången förbättrades, dock med fortsatt hård priskonkurrensen.

Som ett led i strävan att bredda och fördjupa den IT-relaterade verksamheten inom alla teknikområden förvärvades under året Simini Data. Företaget arbetar huvudsakligen med programmering, installation och utbildning inom PC-baserade hård- och mjukvarusystem. Denna förstärkning av företagets teknikområde industriell systemteknik innebär bättre möjlighet för ÅF-Elprojekt att integrera produktions- och administra-

tionssystem inom såväl tillverkande industri som inom tjänstesektorn.

Från datanät till telemanagement

Tjänster av IT-karaktär efterfrågades alltmer under året. Förutom projekteringen av ett mycket omfattande datanät inom Volvo kan nämnas uppdraget från Celero Support att inventera, utreda och analysera så kallad inbäddad elektronik med tanke på år 2000 säkerhet. Utredningen omfattade Volvos enheter i Göteborg, Kalmar, Uddevalla och Borås, totalt 350 byggnadsobjekt. Liknande uppdrag genomfördes för Holmen Paper Vargöns Bruk, Akademiska Hus och Lokalförslörjningsförvaltningen i Göteborg.

Efterfrågan på teknisk rådgivning och analys inom telefoni och data, även populärt kallat telemanagement, ökade också. Ett exempel under året var ett flerfaldigt säkert, övergripande tele- och datakommunikationssystem inom Eda kommun.

En ny version av ÅF-Elprojekts egenutvecklade databaserade teleregistreringsprogram ADReSS togs fram, kompletterad med ett helt nytt utbud av tillhörande kvalificerade registreringstjänster.

Stora industriuppdrag

Bland större industriuppdrag under året kan nämnas projektering av en utbyggnad av Valmet Research Center i Karlstad, från kravspecifikation för belysning och teleinstallationer i byggnaden till all el- och instrumentdokumentation för flyttning av en pilotmaskin.

Ett annat exempel var modernisering av styrutrustningen vid Dunis pappersbruk i Skåpafors där så kallat airlaid-papper för servietter och dukar tillverkas. Vid Häfreströms Bruk projekterades en bioreningsanläggning.

ÅF-Elprojekts engagemang på Ringhals kärnkraftverk ökade under 1998. Ringhals står inför två stora moderniseringsprojekt och uppdragen omfattar allt från utredningar och framtagande av tekniska specifikationer till projektledning.

Hos Göteborg Energi installerades en utrustning för att förhindra läckage av köldmediet tetrafluoretan i fjärrvärmesystemet. Uppdraget omfattade projektering av hela elsystemet från elkonstruktion till styrsystemprogrammering, drifttagning och utbildning.

SAAB Automobile, Stora Enso Packaging Board och Räddningsverket var andra viktiga kunder under året.

ÅF-Elprojekt					
	1994	1995	1996	1997	1998
Omsättning, mkr	77	98	104	117	130
Rörelseresultat efter finansnetto, mkr	5,0	5,8	5,2	6,8	10,3
Vinstmarginal, %	6,6	5,9	5,0	5,8	8,0
Årsanställda	148	169	174	185	201

ÅF-Elprojekt har kontor i Arvika, Dals Ed, Göteborg, Karlstad, Skövde, Stenungsund, Strömstad, Trollhättan, Uddevalla, Ämål.

ÅF-SPEAB.

IT i projekterings tjänst.



Rune Lindberg, VD. Aktieinnehav O.

ÅF-SPEAB är verksamt inom el, instrument, automation, data och system. Kunderna finns inom kraft- och processindustrin. En väsentlig del av tjänsterna avser besiktning, elprojektering av byggnader och anläggningar samt utbildning.

Med ett mycket bra kapacitetstillväxt och viss volymökning nåddes ett mycket starkt resultat. De gynnsamma förhållandena bedöms kvarstå under 1999.

I slutet av året förvärvades Lundstrom Engineering med kontor i Sundsvall. Därmed skapas tillsammans med befintliga medarbetare, en stark resurs för projektering av el, instrument och automation för boardfabriker världen över.

Till ny VD utsågs under varen Rune Lindberg, tidigare regionchef i företaget.

Skogsindustrin största kunden

För skogsindustrin genomfördes många intressanta uppdrag under året. Till exempel ombyggnad av olje- och fastbränslepannor samt kemikalieberedning för Iggesund

Paperboard, bränslehantering för Holmen Paper, Bravikens Pappersbruk, ny inloppslåda och viraparti för SCA Packaging Obbola, nytt renseri för Norske Skogindustrier ASA, Follum, Norge, ny inloppslåda och viraparti för MoDo Paper Husum.

En ny filtertvätt projekterades vid Assi Kraftliner i Piteå. ÅF-SPEAB ansvarade också för projektering av såväl el- och instrumentutrustning som styrsystem vid den omfattande moderniseringen av Stora Enso Pulpas pappersbruk i Norrsundet. En viktig del av uppdraget avsåg stora omflyttningar av manöverrum under stark tidspress vilket ställde höga krav på projektorganisationen.

Projektering av övervakningssystem för reservkraft till militära anläggningar var exempel på genomförda uppdrag där modernaste datakommunikation utnyttjades.

Nya arbetsmetoder

Med nio kontor från Gävle i söder till Kiruna i norr har ÅF-SPEAB stark lokal närhet till industrin i norra Sverige. Därtill kommer tillgången till ÅFs övriga specialister, vilket ger ÅF-SPEAB möjligheter att tillföra erfarenhet och stora resurser till varje uppdrag.

Nya arbetsmetoder och investeringar i datorbaserade hjälpme-

del har skapat förutsättningar för att i princip eliminera distanskostnader, öka resursutnyttjandet i företaget och samtidigt tillföra uppdraget rätt kompetens.

Under året gjordes stora framsteg mot ett samarbete i uppdragen, där beställare, leverantörer och konsulter arbetar i en gemensam IT-miljö. Tillgängligheten till projektinformation av både teknisk och administrativ art förbättras och skapar avsevärda fördelar för dialogen mellan de inblandade aktörerna. Ett exempel är projekteringen av nytt renseri och luftdamm i Assi Domäns anläggning i Skärblacka med samarbete mellan ÅF-SPEABs kontor i Örnsköldsvik och Sundsvall.

ÅF-SPEAB

	1994	1995	1996	1997	1998
Omsättning, mkr	59	87	107	115	106
Rörelseresultat efter finansnetto, mkr	7,1	16,7	22,2	22,8	15,9
Vinstmarginal, %	12,4	19,3	20,7	19,8	15,1
Årsanställda	102	127	139	151	149

ÅF-SPEAB har kontor i Gävle, Kiruna, Luleå, Piteå, Skellefteå, Sundsvall, Söderhamn, Umeå, Örnsköldsvik.

ÅF-Infrateknik.

Utvecklar samhällets kommunikationer.



Sören Lundström, VD. Aktieinnehav O.

ÅF-Infrateknik befäste sin starka ställning som leverantör av kvalificerade tjänster för utveckling av samhällets kommunikationer. Särskilt gynnsam var utvecklingen inom avancerade el-, signalsäkerhets- och kontaktledningsanläggningar för spårburen trafik. Även inom tele- och datakomsektorn noterades framgångar.

Företagets kapacitetsutnyttjande var högt och såväl omsättning som vinstmarginal ökade.

Säkrare och snabbare tågtrafik

För Banverket utfördes flera uppdrag avseende bland annat förbättringar av signalsäkerhet vid utbyggnad till dubbelspår på olika delar av det svenska järnvägsnätet. Ett annat omfattande uppdrag var kontaktlednings-, signal- och teleprojekteringen vid moderniseringen av Hallsbergs rangerbangård – en av Sveriges största rangerbangårdar.

En ny pendeltågstation håller på att uppföras i Bålsta nordväst om Stockholm. ÅF-Infrateknik ansvarar för totalprojektering av spår-, signal-, tele- och kontaktled-

ningsanläggningarna. Uppdragsgivare är NCC Anläggning.

Det omfattande uppdraget av Storstockholms Lokaltrafik SL att svara för samordningen av el-, signal- och teleinstallationerna på Stockholms nya snabbspårväg pågick under hela året. För SL Ban-system utfördes också uppdrag avseende reservkraftsystemen på Stockholms tunnelbanelinjer.

Järnvägsplan för Malmös Citytunnel

Den nya Citytunneln i Malmö blir förbindelsen mellan den centrala staden och Öresundsbron för den internationella tågtrafiken. I samarbete med Tyréns Infrakonsult upprättar ÅF-Infrateknik en järnvägsplan för Citytunneln. På uppdrag av Adtranz utfördes uppdrag inom elförsörjningsområdet för själva Öresundsförbindelsen.

Den långsiktiga satsningen på marknaderna i nordvästra Ryssland, de baltiska staterna och Polen fortsatte, bland annat genom samarbete i alliansen Euro Infra Group.

Telekommunikation får ökad betydelse

Inslaget av olika typer av telekommunikationer ökar kraftigt i projekt inom spårburen trafik, gatu- och vägtrafik samt flygtrafik. För Banverket Telenät projekterades

förlängningar av den landsomfattande optokabeln liksom komplexa flyttningar av telerum som är viktiga transmissionsnoder för järnvägstrafiken.

För Luftfartsverket fortsatte projekteringen av nya VHF-radiostationer på såväl Arlanda som Landvetters flygplatser samt radiolänkförbindelser mellan flera av Sveriges flygplatser

Det ständigt ökande informationsflödet i våra tele- och datakommunikationsnät ökar kraven på kapacitet och tillgänglighet. Vad som traditionellt har benämnts telekom och datakom närmar sig varandra och benämns allt oftare som infokom.

För att möta infokommernadens ökande krav på affärsmässiga lösningar med modern teknik startades ett arbete för att samordna och vidareutveckla ÅFs samlade kompetens inom infokomområdet. Ett nytt affärsområde, ÅF-InfraCom, bildades.

ÅF-Infrateknik

	1994	1995	1996	1997	1998
Omsättning, mkr	19	20	25	26	28
Rörelseresultat efter finansnetto, mkr	4,8	3,5	3,4	2,3	3,0
Vinstmarginal, %	25,4	17,2	13,7	8,9	10,9
Årsanställda	21	24	30	32	31

ÅF-Energikonsult Stockholm.

För regering, riksdag och internationell energiindustri.



Jan Nordling, VD. Aktieinnehav 1.459.

Verksamheten expanderade under 1998 med 20 procent och resultatet förbättrades jämfört med året innan. De flesta av företagens enheter förbättrade sin position på respektive marknad. Speciellt positivt utvecklades miljöverksamheten. Under året etablerades ett nytt kontor i Falun. Verksamheten i Dalarna omfattar därmed cirka 30 medarbetare.

Biobränsle och naturgas allt intressantare

Marknadsutsikterna för ÅF-Energikonsult Stockholm bedöms vara fortsatt goda. Inom energiverken finns ett behov av modernisering och utbyggnad av pannkapaciteten. Som till exempel i Länna söder om Stockholm, där en förstudie startades för att bygga ett biobränsleeldat kraftvärmeverk. Bedömningen är att ett antal mindre biobränsleeldade värme- och kraftvärmeverk kommer att byggas under den närmaste treårsperioden.

Intresset för naturgas förväntas öka under de närmaste åren

och inledningsvis ökar därmed efterfrågan på utredningsresurser. I de senaste stora strategiska studierna över naturgasmarknaden i Norden har bolaget haft en betydande roll. Ett sådant exempel under 1998 var en förstudie för North Transgas Oy för att utreda möjligheterna att bygga en ny naturgasledning från Ryssland till Tyskland via Norden.

Större utbud av miljö tjänster

Miljöfrågornas allt större betydelse innebär att behovet av tjänster som miljörevisioner, miljöanalyser, miljöstrategiska studier och mätningar kommer att öka under de närmaste åren. Många företag planerar också att införa miljöledningssystem och behöver analyser och rådgivning i samband med detta arbete. ÅF-Energikonsult Stockholm har bred kompetens inom miljöområdet.

Bland många intressanta och varierande uppdrag under året kan nämnas uppdraget från finansdepartementet och miljödepartementet att analysera Skatteväxlingskommitténs förslag till ny energiskattmodell samt miljökonsekvenserna av förslaget.

Svensk Kärnbränslehantering var en av de större kunderna under 1998. Bland annat utvecklades tekniska barriärer samt hjälpande hantering och processteknik.

För Allards i Falun konstruerades ett antal avancerade tubvärmväxlare för petrokemisk industri och driftinstruktioner togs fram för Värtaverket i Stockholm. I ett ABB Stal projekt, för leverans av en ångturbin till Turkiet, genomfördes beräkningar, dimensionering och konstruktion av rör- och kringssystem.

I ett FoU-projekt studerades möjligheterna att förbättra drifts ekonomi, tillgänglighet och miljödata hos befintliga svenska barkpannor inom skogsindustrin, genom förändring av styrstrategi kopplat till förbränningstekniska modifieringar.

Utbyggnaden av fjärrvärme och fjärrkyla ökade under 1998. ÅF-Energikonsult Stockholm ansvarade exempelvis för projektering av fjärrvärmenät i Avesta, Hedemora, Säter, Trosa och Vingåker.

I ett pågående uppdrag för Uddeholm Tooling studeras förutsättningarna för energisamverkan mellan Uddeholm Tooling och Hagfors kommun. Målet är att leverera spillvärme till kommunens fjärrvärmenät.

ÅF-Energikonsult Stockholm

	1994	1995	1996	1997	1998
Omsättning, mkr	29	40	70	73	73
Rörelseresultat efter finansnetto, mkr	0,5	3,9	4,9	4,8	5,4
Vinstmarginal, %	1,8	9,8	7,0	6,5	7,5
Årsanställda	45	54	66	69	82

ÅF-Energikonsult Syd/ÅF-PPA.

Industri- och energisektorn dominerande.



Mats Lundström, VD. Aktieinnehav 2.340.

Marknaden för företagets tjänster var tillfredsställande under året med stora lokala skiftningar för den svenska verksamheten. Resultatutvecklingen under det första halvåret var positiv. Under det andra halvåret senarelades dock flera uppdrag både i Sverige och utomlands. Bland annat på grund av situationen i Ryssland. Sammantaget präglades även 1998 av hård prispress och resultatet var något sämre än väntat.

Ett nytt kontor etablerades i Stenungsund och kontoret i Linköping expanderade kraftigt.

För att förstärka resurserna på kärnkraftsmarknaden och mot processindustrin förvärvades vid årsskiftet 1998/1999 Cresita i Helsingborg med 60 medarbetare. Företagets ställning som konsult åt kärnkraftsindustrin stärktes också genom ökad volym. Bland kunderna fanns samtliga svenska kärnkraftverk – Barsebäck, Ringhals, Oskarshamn och Forsmark. Verksamheten inom tekniska beräkningar förstärktes likaså och flera kvalificerade upp-

drag avseende hållfasthetsberäkningar inom kärnkraftsindustrin genomfördes. Avancerade strömingsberäkningar med CFD-program användes för att utveckla sodapannor, svartlutsförgasare, lut- och träpulverbrännare hos Kvaerner Pulping, Kvaerner Chemrec och Petro Kraft.

En dryg tredjedel av omsättningen är av karaktären anläggningskonstruktion. Stora kunder under året var Kvaerner Pulping, EKA Chemicals, Ringhals, Götaverken Miljö, Södra Cell, ABB Stal, Elektrolux Wascator.

Brett utbud av energitjänster

För Norrköping Energi och Miljö utfördes en ny eldningsreglering till en av Sveriges största bio-bränslepannor på 125 MW. För Kungälv Energi, Trollhättan Energi och Staffanstorps kommun genomfördes uppdrag avseende biobränslepannor och prestanda-provningar. För Kvaerner Pulping engagerades företaget för ombyggnad och renovering av sodahuspannan i Vallvik. I Brescia, Italien, genomfördes uppdrag inom avfallshandling och avfallsförbränning.

Inom energieffektivisering genomfördes uppdrag för Gullspång Försäljning och deras kunder samt för Kemira Kemi i Helsingborg för att se över energisituationen och

möjligheter till spillvärmeleveranser. För Södra Cell studerades och projekterades värmeförsörjning av det nya sågverket för Södra Timber med spillvärme från Mönsterås Bruk.

För Göteborgs Energi genomfördes uppdrag avseende renovering och uppgradering av större fjärrvärmedistributionsområden. Inom området fjärrkyla utfördes uppdrag i Kristianstad, Gävle och Helsingborg.

Framgångsrik miljöverksamhet

Verksamheten inom miljöområdet var framgångsrik. Framför allt gällde det miljöledningssystem, miljöutredningar, tillståndsärenden och emissionsmätningar. Bland kunderna kan nämnas Skanska Prefab, Procordia Food, Statens Invandrarverk, Väg och Transportforskningsinstitutet.

Bland biståndsfinansierade uppdrag erhöles från Sida inom ramen för ÅF-International ett fjärrvärmeuppdrag i Gatchina, Ryssland. Uppdrag avseende bio-bränsle och fjärrvärme i Baltikum och Ryssland pågick under hela året med finansiering via Statens Energimyndighet (STEM). Inom utbildningsområdet genomfördes kurser i "Energy Conservation for Industry" finansierade av Sida, i år för första gången för kemiska industrier.

ÅF-Energikonsult Syd / ÅF-PPA

	1994	1995	1996	1997	1998
Omsättning, mkr	76	86	92	89	94
Rörelseresultat efter finansnetto, mkr	7,3	10,4	8,0	5,8	5,8
Vinstmarginal, %	9,6	12,0	8,7	6,4	6,2
Årsanställda	112	120	121	119	127

ÅF-Energikonsult Syd har kontor i Kalmar, Linköping, Malmö, Växjö.

ÅF-PPA har kontor i Göteborg, Stenungsund. ÅF-Cresita har kontor i Helsingborg, Oskarshamn.

ÅF-IPK.

Fortsatt expansion i Europa.



Mats Junghem, VD. Aktieinnehav O.

ÅF har genom ÅF-IPK, de övriga europeiska bolagen Chleq Froté, Incepal och AF-QPS och med resurser från övriga ÅF-bolag, inte minst för el- och instrumentprojektering, en samlad resurs för massa- och pappersindustrin på cirka 600 medarbetare. ÅF är därmed den störste skogsindustrikonsulten i Sverige och en av de ledande i Europa.

Läget för den globala massa- och pappersindustrin kännetecknades under 1998 av stor osäkerhet och svårbedömda marknadsutsikter. Framför allt bidrog en svag efterfråga i Sydostasien till överkapacitet inom flera områden. Detta ledde till en relativt begränsad investeringsaktivitet vad gäller större projekt.

Även på ÅFs huvudmarknader i Skandinavien och Europa genomfördes relativt få stora projekt. ÅFs bolag inriktade mot massa- och pappersindustrin var dock fortsatt framgångsrika, framför allt i Sverige, Norge, Frankrike och Spanien.

Framgångarna på marknaden

innebar ett väsentligt förbättrat resultat för ÅF-IPK under 1998 jämfört med föregående år. Chleq Frotés resultat försämrades jämfört med 1997 på grund av en beläggningssvacka under några månader i samband med senareläggning av ett par större projekt. Incepals lönsamhet var fortsatt tillfredsställande. AF-QPS' resultat för 1998 var otillfredsställande, men en viss förbättring ägde rum under slutet av året.

Skogsindustrins cykliska investeringsmönster har stora effekter på lönsamheten för konsultbolag med denna inriktning. Under 1998 genomfördes en översyn av strategin för ÅFs verksamhet riktad mot skogsindustrin. Strategin bygger på en positiv syn på möjligheterna att flytta fram positionerna ytterligare och skapa förutsättningar för en uthållig lönsamhet på en tillfredsställande nivå. Bland annat planeras en fortsatt expansion med fokus på Europa där en stark närvaro kommer att etableras på ytterligare marknader med offensiva åtgärder riktade framför allt mot pappersindustrin.

Stora och kvalificerade uppdrag

ÅF var ansvarigt för kompletta projekteringsåtaganden i samband med genomförande av pappersmaskinbyggnader för bland andra Stora Enso Hylte Bruk och Grycksbo Bruk, Petersongruppen i Moss, Otor i Frankrike, Bridgewater i Storbritannien och Papelera Oria i Spanien.

Nya pappersmaskiner projekterades för Papelera Peninsular och Iberpapel Zicunaga i Spanien och i slutet av året erhöles uppdraget att

projektera världens snabbaste flutingmaskin för Saica, också i Spanien.

Ett stort antal förprojekt avseende nya pappersmaskiner eller större ombyggnader genomfördes också under året, bland annat för SCA Le Theil, Smurfit Nervion, SAMCA, Aconda och Europac Castilla. En ny bestyrkare projekteras för Condat i Frankrike och under året avslutades projekteringen av den avancerade pilotbestyrkaren i Frövifors.

UPM Kymmene returfiberanläggning i Shotton, Storbritannien, kördes igång framgångsrikt under året. Ytterligare uppdrag inom returfiberområdet erhöles bland annat från Norske Skog i Skogn, Holmen Paper i Hallstavik, Stora Enso Hylte Bruk, Smurfit Mengibar i Spanien och SCA Packaging i Storbritannien. TMP-projekt pågick för Holmen Paper i Hallstavik, Norske Skog i Follum och Stora Enso Kvarnsvedens Bruk. Även inom områdena avloppsvattenrening och vedrenserier befäste ÅF sin starka position med ett antal nya uppdrag.

Inom området kemisk massa var ÅF engagerat i större eller mindre omfattning av en rad skandinaviska och europeiska bruk, till exempel Stora Enso i Skutskär, Stora Celbi i Portugal, AssiDomän i Frövifors, Norske Skog Tofte, Peterson Moss och Orkla Borregaard i Norge, Södra i Mönsterås, Mörrum och Värö, och ZP Rosenthal och Brandenburg Wittenberge i Tyskland. I Brasilien fick ÅF-IPK, tillsammans med allianspartnern H.A. Simons, förtroendet att assistera vid förprojekte-

ringen av Stora Enso:s planerade nya massafabrik Veracel. I Chile finns sedan länge ett fortlöpande samarbete med de stora företagen Arauco och CMPC.

Kompleta miljötjänster för hela näringslivet

ÅF-IPKs miljöverksamhet riktar sig till hela näringslivet. Marknaden för miljötjänster var fortsatt god och verksamheten utvecklades positivt under året.

Under året var ÅF-IPK engagerat i en rad olika forsknings- och utvecklingsprojekt. Det gäller främst området avloppsvattenrening i massabruk, där arbete bedrivits i syfte att förbättra såväl prestanda som energitnyttningsgrad och resultatet av dessa och tidigare studier har även omsatts i praktiken. Således har reningsanläggningar uppförts i Skärblacka och Mönsterås med ny teknik.

ÅF-IPK var också engagerat i ett stort antal tillståndsärenden. Bland dessa kan nämnas Astras nya anläggningar i Södertälje, MoDo Paper i Husum och Hägglunds-företagen i Örnsköldsvik. Arbetena med tillståndsfrågor präglades av omställningen till den nya miljöbalken som trädde i kraft vid årsskiftet 1998/1999. ÅF-IPK bedrev också utbildning för många kunder om konsekvenserna av den nya miljöbalken.

Miljökontrollverksamheten hade återigen ett gott år med hög beläggning. Betydande instrumentinvesteringar gjordes under året för att ännu bättre kunna möta kraven i framtiden.

ÅF-IPK anlätades under året av Räddningsverket för att se över

miljöverksamheten vid olika anläggningar i Sverige och av fastighetsförvaltande företag för olika miljöledningsarbeten, bland andra Stockholmshem och Vasakronan. Arbetet med miljöledning omfattade miljögranskningar, miljöriskanalyser, lagförteckningar, förrevisoner med mera.

Ett stort antal miljögranskningar i samband med företagsförvärv utfördes för svenska och internationella banker, företag och advokatbyråer. Uppdragen avsåg anläggningar i såväl Europa som Asien.

ÅF-samarbete i biståndsuppdrag

Arbetet inom biståndssektorn ökade under året inom ramen för ÅF-International, bland annat med engagemang i Asien för att utveckla miljöarbetet i filippinsk industri och för att utveckla miljökonstverksamhet i Indien. Även verksamheten i Sydamerika ökade under året, bland annat med ett omfattande utbildningsuppdrag för boliviansk industri tillsammans med Bolivianska Industriförbundet. Arbetet med att introducera miljöanpassad teknik fortsatte i Costa Rica. I slutet av året erhöles ett uppdrag att ta fram en miljöplan för staden Quito i Ecuador.

ÅF-IPK

	1994	1995	1996	1997	1998
Omsättning, mkr	138	204	266	231	206
Rörelseresultat efter finansnetto, mkr	5,2	27,1	29,8	5,0	12,4
Vinstmarginal, %	3,7	13,3	11,2	2,1	6,0
Årsanställda	193	219	212	200	194

ÅF-IPK har kontor i Gävle, Göteborg, Karlstad, Norrköping, Stockholm samt Helsingfors, Finland. Intressebolag: Chleq Froté, Frankrike, Incepal, Spanien, AF-QPS, England. Samarbetsavtal med H.A. Simons, Kanada, Cindetec, Portugal, UTG, Österrike.

ÅF-VVS Projekt.

Expansion och nya arbetsformer.



Per Göransson, VD. Aktieinnehav 0.

ÅF-VVS Projekt arbetar främst med projektering av ny- och ombyggnader för industri och verksamhetslokaler. Sjukhusbyggnader utgör en stor andel. Även konsulttjänster inom området teknisk förvaltning är en viktig del av verksamheten.

Marknadsförutsättningarna i Mälardalen förbättrades jämfört med 1997 och flera byggprojekt startade. Företaget stärkte sin marknadsposition genom att etablera verksamhet på nya orter och även öka resurserna i Stockholmsområdet. Totalt ökade antalet medarbetare med 60 procent till cirka 60. Den kraftiga expansionen och etableringen till flera orter innebar ökade omkostnader. Årets resultat blev mot den bakgrunden ändå tillfredsställande.

I Uppsala förvärvades HE-Konsult och i Stockholm WO-Konsult. Verksamhet etablerades också i Norrköping och Linköping. Syftet med dessa expansiva åtgärder är att bredda verksamheten till en större region.

Bland större uppdrag kan

nämnas projektering av VVS- och styrinstallationer i flera ombyggnadsprojekt i Stockholmsområdet för LM Ericson, nämligen Huvudfabriken i Hägersten, Tellusanläggningen i Hägersten samt anläggningen i Kista. Totalt omfattade uppdragen cirka 40.000 m².

Vid Södersjukhuset projekterades VVS- och styrinstallationer för en ny entré, en avdelning för magnetröntgen samt ett parkeringsgarage. Totalt cirka 10.000 m².

Inom kylområdet är Stockholm Energi en stor kund och ÅF-VVS Projekt erhöll flera uppdrag att utreda, projektera och handlägga byggnation av kylcentraler för fjärrkylaleverans.

Satsar på totallösningar

Genom förvärven förstärktes ÅFs kompetens avseende integrerade installationsprojekt omfattande VVS, styr och övervakning samt el och tele. En samordning av installationsresurser är ett sätt att anpassa tjänsterna till marknadens allt större efterfrågan på totallösningar. Ett par exempel på helhetsåtaganden under året var Electrolux' nya kontor på Kungsholmen samt ett nytt stadsbibliotek i Linköping.

Nya sätt att arbeta

Ombyggnaden av ÅFs huvudkontor i Stockholm innebar även en utveckling av sättet att arbeta i projekt

och att hantera kommunikation och erfarenhetsutbyte. All projektdokumentation kommer att lagras digitalt. Härigenom blir flexibiliteten stor, eftersom all information finns tillgänglig från samtliga arbetsplatser.

Teknisk förvaltning växande marknad

Uppdrag med inriktning mot teknisk förvaltning utgör en växande marknad. Efterfrågan avser tjänster alltifrån hjälp med att handla upp externa entreprenörer till att utföra tjänster som energieffektivisering, dokumentation eller funktionsanalyser. Till exempel träffades under året avtal med LM Ericsson om att under tre år leverera tekniska förvaltningstjänster.

ÅF-VVS Projekt

	1994	1995	1996	1997	1998
Omsättning, mkr	16	19	21	26	32
Rörelseresultat efter finansnetto, mkr	2,0	2,4	1,4	2,4	2,1
Vinstmarginal, %	12,3	12,4	6,8	9,2	6,4
Årsanställda	22	29	29	34	43

ÅF-VVS Projekt har kontor i Linköping, Norrköping, Stockholm och Uppsala.

ÅF-RNK.

Breddar sig utanför byggbranschen.



Bernt Olsson, VD. Aktieinnehav O.

ÅF-RNKs verksamhet omfattar projektledning och VVS-projektering med specialistkompetens inom styr- och reglerteknik, kylteknik och brandskydd. Efter några år med vikande marknad förbättrades situationen något för den del av marknaden som traditionellt är ÅF-RNKs verksamhetsområde. Ett genomgripande internt arbete för att effektivisera verksamheten och minska kostnaderna bidrog också till en väsentlig förbättring av det ekonomiska resultatet. Den positiva utvecklingen bedöms fortsätta under 1999.

Under året lades det tidigare dotterbolaget ÅF-BOAB samman med ÅF-RNK och Projektsamordning Muth i Göteborg förvärvades. Sammantaget ökade antalet medarbetare till 150.

För att minska beroendet av svängningarna inom byggbranschen inleddes ett arbete för att bredda verksamheten. Brandteknik, projektledning, totalåtagande, drift och underhåll är exempel på områden där utveckling skedde.

Högt ställda klimatkrav

Marknaden präglades av mindre och medelstora projekt. Bland de större uppdragen kan nämnas förprojektering av ett Vetenskapscentrum i Göteborg, där ett ekologiskt perspektiv på naturvetenskap och teknik kommer att visas för en bred allmänhet. Byggnaden utförs med minimala tekniska installationer samtidigt som högt ställda klimatkrav skall uppfyllas. I anläggningen kommer att finnas en regnskog med levande växter och djur, Västsveriges största akvarieanläggning där Västerhavets och tropiska vattens fauna kommer att finnas. Dessutom ett svenskt landskap, där regnets väg till havet kommer att belysas i alla sina faser. Vetenskapscentrum kommer att vara färdigbyggt år 2001.

För ÅF-RNKs del innebär uppdraget att ny teknik används. Till exempel så kallad sorptiv kylning av luft, där energi för torkningsfasen fås från en solvärmeanläggning. Kalla och varma klimat i byggnaden åstadkoms med hjälp av värmepumpsteknik. Andra delar av byggnaden såsom utställningsytor, där klimatkraven ej är lika höga, ventileras med naturlig ventilation.

Vill ha nöjda patienter

Vid lasarettet i Karlstad inleddes under 1998 en ny- och ombyggnad på totalt 40.000 m². Det övergripande målet är att skapa rationella och ändamålsenliga vård- och behandlingslokaler. I målet ingår till exempel att få nöjda patienter, låga driftskostnader och driftsanpassade installationer.

För att säkerställa projektets mål har Landstingsfastigheter Värmland för avsikt att genomföra projektet som partneringsprojekt, vilket innebär en integrerad projektorganisation mellan beställare och entreprenör. ÅF-RNK ansvarar för övergripande samordning av hela byggprojektet avseende alla konsult- och entreprenörsinsatser.

Förbättrar vår miljö

ÅF-RNK projekterade hos SAAB i Linköping avveckling av köldmedier i kylanläggningar, som påverkar ozonskiktet och växthuseffekten. Liknande uppdrag påbörjades hos flera kunder.

ÅF-RNK					
	1994	1995	1996	1997	1998
Omsättning, mkr	53	65	74	66	78
Rörelseresultat efter finansnetto, mkr	4,0	0,3	-1,5	-10,3	3,0
Vinstmarginal, %	7,5	0,4	-2,0	-15,7	3,8
Årsanställda	98	102	127	116	121

ÅF-RNK har kontor i Borås, Göteborg, Karlstad, Skara, Strömstad, Uddevalla, Varberg, Örebro.

ÅF-INR/ÅF- Totalprojekt.

Nya lösningar med senaste teknik.



Leif Nordberg, VD. Aktieinnehav O.

ÅF-INR svarar för ÅFs VVS-verksamhet i södra Sverige. Marknadsförutsättningarna för konsultrörelsen förändrades något under året. Industrikunderna minskade men detta kompenseras mer än väl av att antalet kunder inom kommuner och kommersiella företag ökade. Kundbasen breddades därmed. ÅF-INRs resultat förbättrades jämfört med året innan. Stora framtidssatsningar inom dotterbolaget ÅF-Totalprojekt påverkade resultatet.

Ett nytt verksamhetsområde – miljöinventeringar – startades under 1998. Inventeringarna omfattar miljörelaterade VVS-frågor avseende inom- och utomhusmiljö samt energi- och naturresurser. Resultatet av inventeringen ger ägaren en bild av fastighetens olika miljöbelastningar när det gäller material och funktioner.

Dotterbolaget ÅF-Totalprojekt blev under året auktoriserad LON-installatör/integratör (Local Operating Network). Företaget är därmed behörigt att installera så kallade öppna styrsystem. Detta

innebär att olika styrbehov i en fastighet kan knytas samman och integreras. Det kan till exempel röra sig om ett gemensamt system för VVS, process, belysning och passagekontroll. Marknaden för öppna styrsystem bedöms öka markant under de närmaste åren.

AITI – samlingsplats för industri- och IT-folk

ÅF-INR startade med forskningsbidrag från Nutek och Ångpanneföreningens Forskningsstiftelse ett projekt i gränslandet mellan forskning och företagets normala verksamhet.

Inom AITI, Alliance för IT Implementation, bedriver ÅF-INR ett forskningsprojekt kring projektkommunikation. Syftet är att skapa ett system som administrerar projektdatabaser. De anslutna företagen skall kunna använda valfri teknik, allt från en enkel webbläsare till mycket avancerade dokumenthanterings- och mailsystem. De samarbetande företagen kan därmed arbeta mot en gemensam databas utan att förändra sin invanda datamiljö, vilket sparar både tid och pengar.

Något nytt, gott, grönt och skönt Meaning Green är ett nyetablerat vegetariskt "fastfoodföretag" med stora expansionsplaner både inom

och utanför Sverige. ÅF-INR fick under året uppdraget att projektera VVS-installationer samt varu- och komfortkyla för Meaning Green's första svenska restaurang, belägen i Malmö. I uppdraget ingick även installationssamordning under projekterings- och byggfasen samt uppföljning av de uppsatta miljökraven.

Malmös miljövänligaste skola Stadsfastigheter i Malmö uppdrog åt ÅF-INR att projektera om- och tillbyggnad av Ängslättsskolan. Målet är att med hjälp av modernaste teknik åstadkomma en skola med bra innemiljö, miljövänliga mediasystem och miljövänligt komponentval men också att uppnå låga driftskostnader.

ÅF-Totalprojekt skall utföra styr-, regler- och övervakningsentreprenaden. Detta blir den första entreprenad som utförs med totalkoncept inom LON-tekniken.

Energi- och miljöbesparingar På uppdrag av Akademiska Hus Lund inledde ÅF-Totalprojekt också ett uppdrag omfattande energi- och miljöbesparande åtgärder vid Universitetet i Lund. Förutsättningen för att investeringar skall göras är att besparingen blir minst tio procent per år.

ÅF-INR / ÅF-Totalprojekt

	1994	1995	1996	1997	1998
Omsättning, mkr	19	28	41	61	54
Rörelseresultat efter finansnetto, mkr	2,5	3,6	1,5	0,9	2,8
Vinstmarginal, %	13,1	12,7	3,7	1,5	5,1
Årsanställda	24	37	55	76	76

ÅF-INR har kontor i Gislaved, Halmstad, Helsingborg, Hässleholm, Kristianstad, Ljungby, Malmö.

ÅF-Data.

Fortsatta framgångar för PX Control.



Bo Åsäll, VD. Aktieinnehav 90.

ÅF-Data är sedan drygt 15 år specialiserat på ekonomiadministrativa system för konsultföretag. Företaget har utvecklat ett modernt windows-baserat klient/serversystem, PX Control™, och erbjuder också ett komplett utbud av tjänster kring systemet, allt ifrån utbildning och support till administrativa rutiner och datatekniskt stöd. Systemet är väl etablerat och används i ett 70-tal företag med tillsammans över 7.000 medarbetare.

Kunderna är företag med 30-2.000 medarbetare, ofta med ett decentraliserat arbetssätt och med kontor på flera orter.

PX Control™ är ett av marknadens mest konkurrenskraftiga alternativ – för konsultföretag med fler än 30 medarbetare – då det är särskilt anpassat till konsultföretagets behov. PX Control™ klarar "år 2000-problematiken" och kommer att kunna hantera euron.

Stora satsningar

Verksamheten under 1998 präglades av stora marknadssatsningar i

syfte att öka kundbasen för PX Control™. Detta innebar bland annat uppbyggnad av en svensk försäljnings- och marknadsorganisation. PX Control™ etablerades under året också i Norge. Några av de största tekniska konsultföretagen i Norge valde ÅFs system och en lokal organisation byggdes upp. Efter marknadssonderingar valde ÅF-Data att i Finland arbeta tillsammans med en stark lokal partner. Ett betydande intresse för PX Control™ finns även i Finland och vissa försäljningsframgångar nåddes omkring årsskiftet 1998/1999.

Omfattande insatser för fortsatt produktutveckling, ny teknik, implementerings- och supportresurser genomfördes också.

Satsningarna påverkade det ekonomiska utfallet som blev negativt, vilket var enligt budget. Såväl i Sverige som i övriga Norden bedöms marknaden för PX Control™ vara god och de gjorda satsningarna förväntas resultera i väsentligt ökade försäljningsframgångar framöver.

Många betydande kunder

Under året valdes PX Control™ av företag som ABB Corporate Research, Hifab, Fastighetssystem och Sigma. I Norge tecknades avtal med Multiconsult och

InterConsult Group. I Finland lades grunden för Jaakko Pöyrys val av PX Control™.

Nytt kontorsdatanät

ÅF-Datas verksamhet inom teknikstöd och drift engagerades i den fortsatta utbyggnaden av ÅFs WAN och införandet av en ny generation brandväggar och Internetkopplingar.

I samband med ombyggnad av ÅFs huvudkontor i Stockholm ansvarade ÅF-Data för projektering, upphandling och installation av ett helt nytt kontorsdatanät.

ÅF-Data					
	1994	1995	1996	1997	1998
Omsättning, mkr	8	9	15	18	21
Rörelseresultat efter finansnetto, mkr	0,0	-0,6	0,5	1,0	-3,4
Vinst marginal, %	0,1	-6,5	3,5	5,6	-16,0
Årsanställda	13	16	22	24	32

ÅF-Data har kontor i Göteborg, Stockholm, Oslo.

ÅF-Industri teknik/ÅF-Rateko. Snabbväxande mjukvaruutveckling.



Anders Tysander, VD. Aktieinnehav 100.

ÅF-Industri teknik har bred kompetens inom områdena data, elektronik och mekanik. Större delen av uppdragen avser produktutveckling, i första hand tekniska applikationer, men även produktionssystem och produktionsutrustningar utgör en väsentlig del av verksamheten.

I takt med att mjukvaruinnehållet i tekniska funktioner har ökat påtagligt de senaste åren, har det blivit naturligt att öka kapaciteten inom området mjukvaruutveckling. Därmed har också möjligheterna att tillhandahålla konsulttjänster för administrativa applikationer och affärssystem uppkommit.

Marknaden för konsulttjänster var fortsatt god och antalet medarbetare ökade med 15 procent. Verksamhetsområdet mjukvaruutveckling växte snabbast och i likhet med 1997 gjordes ett förvärv av ett mjukvaruinriktat företag, P-electronic, som har speciell kompetens inom automatiska mät- och styrsystem. Därutöver etablerades verksamhet i Norrköping

omfattande såväl mjukvaru- som hårdvarukonstruktion.

Merparten av kunderna finns inom branscher som radio- och telekommunikation, elektronik- och läkemedelsindustrin samt verkstads- och fordonsindustrin. Under året gjordes betydande insatser för att utöka konsultverksamheten gentemot läkemedelsindustrin. Detta medförde kostnadsbelastningar som utgör huvudskälet till att vinstnivån gick ner jämfört med 1997. Dessbättre medförde dessa insatser också att ett antal beställningar erhöles avseende automatiska monteringsutrustningar och tillbehör för denna bransch.

ÅF-Industri teknik är ett av de få konsultföretag som erbjuder helhetslösningar som kan omfatta såväl mjukvaru- som hårdvaruleveranser inkluderande funktions- och garantiåtaganden. Under året knöts ett antal ram- och samarbetsavtal med de större industriföretagen i Sverige, vilket ytterligare stärkte ÅF-Industri tekniks position som ett av de främsta konsultföretagen inom områdena produktutveckling och framtagning av produktionssystem.

Utvecklar testinstrument för radiotrafik

Ericsson Radio Access uppdrog åt ÅF-Industri teknik att utveckla testinstrumentet CDU Master som används för utveckling, verifiering och produktion av combiners (CDU). En CDU hanterar trafik över ett antal kanaler i en radiobasstation för GSM-nätet. CDU Master kan simulera och analysera kommunikationen mellan combinern och övriga delar i radiobas-

stationen. Kommunikationen utgörs av radiotrafik och styrsignaler. Instrumentet är modulärt och utvecklat för att passa olika konfigurationer av combiners, vilket innebär flexibilitet för användaren. Åtagandet innebar ett helhetsansvar från specifikation till färdig konstruktion inklusive utveckling av Windowsapplikationer, realtidssystem, hårdvara, programmerbar logik, mekanik, ergonomi och design.

Bakteriefri inpackning av sprutor

I hård konkurrens erhöles från Pharmacia & Upjohn ett uppdrag att utveckla och leverera en aseptisk inpackningsutrustning för så kallade healonsprutor, som används vid starroperationer. Uppdraget omfattade totalansvar för projektering, utveckling och tillverkning.

Simulering för effektivare tågtrafik

Kraven på ökad kapacitet i järnvägsnäten medför ett stort behov av att kunna simulera såväl infrastrukturförändringar som vardagliga händelser och störningar och se hur dessa påverkar trafiken. Simuleringstekniken gör det möjligt att avsevärt minska investeringskostnaderna.

ÅF-Industri teknik fick i internationell konkurrens en order att leverera en tågtrafiksimulator till den finska järnvägen. Det aktuella systemet är utvecklat tillsammans med svenska Banverket och används förutom av Banverket även av Öresundskonsortiet. ÅF-Industri teknik har arbetat med

simulatorer, operationsanalytiska metoder och flödesanalyser inom olika branscher sedan 15-20 år.

Bättre produktionskvalitet

ÅF-Rateko levererade ett antal MicroLog system till Torsten Ullman AB. Systemen används vid tillverkning av produkter åt exempelvis Volvo, Scania och Bosch. MicroLog presenterar mätresultat från olika egenskaper som operatören kontrollerar, till exempel diametrar och längdmått. Därtill gör MicroLog så kallad SPS-analys, vilket är en metod att skilja ut de systematiska felen från de slumpmässiga. Operatören har därmed ett effektivt hjälpmedel som rekommenderar hur processen skall justeras, till exempel kompensera för verktygsförslitningen i den bearbetande svarven.

Mjukvaruutveckling alltmer efterfrågad

Inom den expanderande mjukvaruverksamheten erhöles bland annat uppdrag från EHPT (tidigare Ericsson Hewlett-Packard Telecommunications) med höga krav på kunskaper inom objektorienterad utveckling av distribuerade system med moderna tekniker som Java och CORBA samt Oracles utvecklingsverktyg. Kompetensen inom Java och CORBA utökades och förstärktes ytterligare under året.

Italienska kommunikationer

ÅF-Industrietechnikns nya kontor i Norrköping fick i uppdrag att modernisera en optisk linjeterminal åt Ericsson i Italien. Sådana linjeterminaler finns mellan AXE-växlar som förbinder städer med kom-

munikation med hjälp av en fiber-optisk kabel. Genom modernisering av ingående kretskort kunde tillverkningskostnaden sänkas och produkten säkerställas för tillverkning ytterligare några år.

Utbyggt mobiltelefonnät

Telia Mobile fortsatte under året sin intensiva utbyggnad av mobiltelefonnätet. ÅF-Industrietechnik i Malmö engagerades vid såväl förprojektering av nya anläggningar som vid komplettering av befintlig infrastruktur vid införandet av GSM1800. Förutom analys av master och torn med fundamenteringar och infästningar omfattade uppdragen stöd vid framtagning av beräkningsprogram, tekniska utredningar och utveckling av nya komponenter.

Med plats för expansion

ÅF-Industrietechnik flyttade vid årsskiftet 1998/1999 till ett nytt kontor i Kista norr om Stockholm. De nya lokalerna är anpassade till en projektorienterad organisation, har stor flexibilitet och möjliggör en fortsatt kraftfull expansion av verksamheten.

Lokalerna innehåller även ett komplett elektroniklaboratorium, monteringshall och verkstad för att kunna hantera avancerade

utvecklingsuppdrag samt framtagning av prototyper och färdiga utrustningar.

ÅF-Industrietechnik / ÅF-Rateko

	1994	1995	1996	1997	1998
Omsättning, mkr	171	222	208	259	289
Rörelseresultat efter finansnetto, mkr	22,0	30,4	18,0	26,0	20,1
Vinstmarginal, %	12,9	13,6	8,7	10,0	7,0
Årsanställda	240	279	267	281	323

ÅF-Industrietechnik har kontor i Borås, Göteborg, Kista, Landskrona, Malmö, Norrköping, Västerås. ÅF-Rateko har kontor i Tyresö.

ÅF-Kontroll.

Nya tjänster ökar konkurrenskraften.



Ilmar Stöckel, VD. Aktieinnehav 3.090.

För ÅF-Kontroll fortsatte marknaden att stabiliseras och bolagets marknadsandel ökade med 20 procent. Antalet besiktningsobjekt ökade med 25 procent. Prispressen var stark även under 1998, varför resultatförbättringen jämfört med 1997 blev något mindre än förväntat.

Under hösten inleddes en kraftfull insats för att etablera verksamhet inom området oförstörande provning (OFP). OFP-verksamheten har stora synergier mot besiktningsverksamhet och innebär att ÅF kan erbjuda en ny kvalificerad tjänst för skogsindustri, petrokemi och kraftindustri samt deras leverantörer. OFP-verksamheten bedöms under våren 1999 nå 80 medarbetare och förväntas ge ett betydande resultatbidrag under 1999.

Bredare utbud

Åtgärder vidtogs under året för att bättre anpassa företagets resurser till de rådande förhållandena på marknaden. Det besiktningsadministrativa systemet vidareutvecklades och besiktningsingenjörerna

utbildades för att kunna åta sig nya arbetsuppgifter. CE-märkning av maskiner och anläggningar, riskanalyser, kvalitets- och miljörevisioner är exempel på områden där utveckling skedde.

Samordnad besiktning är en ny tjänst som lanserades tillsammans med övriga ÅF-bolag för främst fastighetsmarknaden. Här ingår – utöver besiktning av tryckkärl och lyftanordningar – elbesiktning, obligatorisk ventilationskontroll, brandlarms- och sprinklerbesiktningar och besiktning av kylanläggningar.

Målmedveten satsning på industrin

Arbetet för att erhålla en större andel uppdrag från industrin bedrevs målmedvetet. De största kunderna fanns inom skogsindustrin, energisektorn, kemi och petrokemi samt den tyngre verkstadsindustrin. Bland uppdragen kan nämnas CE-märkning i samband med ombyggnad vid Stora Enso Hylte Bruk och konstruktions- och kvalitetskontroll vid norska Scandinavian Recyclings nya förbränningsanläggning för kemiskt avfall. För Kvaerner i Holland erhöles uppdraget att svara för all kontroll avseende

leveransen av en polyetenfabrik till Borealis i Stenungsund.

ÅF-Kontroll är ackrediterat för certifiering av såväl miljöledningssystem enligt ISO 14001, miljökontroll enligt EMAS och kvalitetssystem enligt ISO 9000. Marknaden inom området miljöledning växte särskilt starkt och ÅFs totala resurser inom miljöområdet är en stor tillgång. Bland certifierade företag kan nämnas Purac inom vattenreningsområdet, kemiföretaget Bycosin samt Industriarmatur och KSB Mörch.

Beräkningsverksamheten ökades under året med kvalificerade strömningstekniska beräkningar. Tyngdpunkten i beräkningsuppdragen utgörs av hållfasthetsberäkningar samt brottmekaniska beräkningar i samband med skadetälighetsanalyser för kärnkraftsindustrin i Sverige och Finland. För Electrolux Wascator utfördes termodynamisk utformning och dimensionering av kemtvättmaskin baserad på CO₂.

Inom området konstruktionskontroll erhöles de flesta uppdragen från leverantörer till pappers- och massaindustrin samt till energisektorn. För Foster & Wheeler konstruktionsgranskades flera stora pannleveranser till Sverige.

ÅF-Kontroll

	1995*	1996	1997	1998
Omsättning, mkr	8	40	53	55
Rörelseresultat efter finansnetto, mkr	-13,9	-25,0	-20,2	-15,5
Vinstmarginal, %	-171	-62,5	-38,3	-28,1
Årsanställda	28	92	102	92

* Verksamheten startade den 1 januari 1995

ÅF-Kontroll har kontor i Gävle, Göteborg, Halmstad, Hässleholm, Linköping, Luleå, Malmö, Norrköping, Skellefteå, Stockholm, Sundsvall, Umeå, Varberg, Västerås, Växjö.

SIFU.

Utbildning på företagets och individens villkor.



Lars-Göran Stenberg, VD. Aktieinnehav O.

Under 1997 förvärvade ÅF 19 procent av aktierna i utbildningsföretaget SIFU och utnyttjade i samband med årsskiftet 1998/1999 en option att förvärva ytterligare 56 procent. SIFU är från och med 1999 därmed ett dotterbolag till ÅF.

SIFU – tidigare "Statens Institut för Företagsutveckling" – hade under den statliga perioden fram till 1993 uppdraget att värna om teknikutbildningen i de små och mellanstora företagen och erhöll för denna uppgift ett avsevärt statligt bidrag. Bidragets storlek trappades successivt ned och en förändringsprocess inleddes. Ökad marknadskontakt är huvudtemat i denna process.

SIFU, med ett sextiotal medarbetare, är ett av Sveriges ledande utbildningsföretag inom teknik-, energi- och miljöområdena. Inom ÅF finns sedan tidigare en omfattande och växande utbildningsrörelse inom bland annat data-, säkerhets-, energi- och miljöteknik som kompletterar SIFUs utbildning. SIFUs verksamhet omfattar cirka 400 olika utbildningar och drygt

20.000 personer utbildas årligen.

Den svenska utbildningsmarknaden expanderar till följd av en insikt om behovet av ständigt lärande, till följd av arbetsmarknadspolitiska åtgärder samt möjligheter till EU-finansiering. Dessutom finns en avsevärd brist på tekniker och ingenjörer.

Lean education

SIFUs utbildningskoncept, Lean Education, innebär att ett antal företag i en region enas om en kursplan. Varje företag sänder någon eller några deltagare till kursen. Undervisningen sker stegvis vid en- eller tvådagarsstillfällen under en längre tidsföljd. Tack vare närheten behöver kursdeltagarna bara avsätta restid på någon timma och slipper övernattningsnätter. Mellan de återkommande undervisningspassen sker studier på egen hand eller i grupp på hemmaplan. Genom denna regionala utbildning erbjuder SIFU ett kunskapsintensivt och kostnadseffektivt alternativ för industrin.

Skräddarsytt regionalt

Regionala utbildningar kan också företagsanpassas. Ett exempel är den utbildning som under året inleddes på uppdrag av landstinget i Kalmar. Under en tvåårsperiod skall samtliga drifttekniker inom landstinget utbildas inom kvalitet, miljö, el, fastighetsteknik, gruppdynamik med mera.

Parallellt med de regionala satsningarna genomförs SIFUs mer traditionella kurser som tidigare i egna lokaler i Borås, Göteborg och Stockholm.

Utbildning för framtiden

IT-utvecklingen kommer att radikalt förbättra möjligheten att förlägga uppföljning och problemlösning i undervisningen till tid och plats som passar varje individ bäst. SIFU deltar i två utvecklingsprojekt om framtidens möjligheter inom distansutbildning.

För att stärka kompetensen inom detta område förvärvades under 1998 Skandinavisk Teknikinformation som har ett gediget kunnande inom elektronik- och dataområdet. SIFUs möjligheter att erbjuda specifika datautbildningar samt alternativa genomförandeformer stärktes därmed påtagligt.

ÅF-Swedish Management Group.

Uppdrag: Världen.



Åke Sahlin, VD. Aktieinnehav 0.

ÅF-Swedish Management Group – ÅF-SMG – med drygt 20 medarbetare förvärvades vid årsskiftet 1997/1998. Företaget arbetar sedan 20 år tillbaka med kvalificerad konsultverksamhet och utbildning, primärt inom ramen för svenskt och internationellt bistånd.

ÅF-SMG utvecklades gynnsamt under året och resultatet var bra. Verksamheten omfattar överföring av svenskt kunnande om ledarskap och personal, utveckling av samhällssektorer och institutioner samt utbildning.

Utvecklingsländer i östra och södra Afrika utgör den största marknaden. Företaget deltog under 1998 även i större projekt i Sydostasien samt i Palestina. Under året ökade antalet uppdrag i de baltiska länderna markant. Ett helägt dotterbolag i Polen, ISO Swedish Management Group Poland, erbjuder olika former av chefsutvecklingsprogram till såväl multinationella som polska företag.

Sedan början av 1980-talet organiseras årligen ett antal kurser för internationella deltagare. Så

även under 1998. Kurserna är riktade mot chefer inom industriellt underhåll samt kvalitet. Nya kurser är under utveckling.

Nya marknader genom ÅF-samarbete

Inom ramen för ÅF-International, erhöles uppdrag inom bland annat energiområdet. I Gatchina utanför St. Petersburg genomfördes i samarbete med två andra ÅF-bolag ett projekt i syfte att uppgradera ett fjärrvärmeverk.

Även andra marknader erbjuder möjlighet till expansion och fördjupat samarbete med befintliga och nya kunder. I Tanzania bistår ÅF-SMG sedan 1993 finansministeriet i dess strävan att modernisera och datorisera landets redovisningssystem. Under 1998 utvidgades uppdraget till att även omfatta stöd i syfte att förbättra den statliga budgetprocessen samt datorisera redovisningen inom den tanzaniska skatteadministrationen.

Under året genomfördes en satsning på hälsosektorn. Satsningen gav ett positivt utfall i form av några uppdrag i de baltiska staterna och i Ryssland.

Reformerar bolivianska kapitalmarknaden

Ett Sida-finansierat uppdrag i Bolivia gav möjlighet till inbrytning

på den latinamerikanska marknaden. Syftet med uppdraget, vilket utgör ett led i reformeringen av den bolivianska kapitalmarknaden, var att studera förutsättningarna för att etablera ett så kallat bad asset company. Erfarenheterna från den svenska bankkrisen i början av 1990-talet utgjorde en av referensramarna vid uppdragets genomförande.

Ett stort antal beredande uppdrag, organisationsstudier och utvärderingar utfördes under året. Som exempel på genomförda utvärderingar kan nämnas uppföljning av det svenska stödet till den tanzaniska handelskammarrörelsen samt till samarbetsorganet Southern African Telecommunications and Transport Council.

ÅF-Swedish Management Group

Omsättning, mkr	1998
Rörelseresultat efter finansnetto, mkr	55
Vinstmarginal, %	2,3
Årsanställda	4,3
* ÅF-Swedish Management Group förvärvades vid årsskiftet 1997/1998	22

ÅF-Swedish Management Group har kontor i Stockholm.

ÅF-International.

Tydligare profil mot biståndsmarknaden.



Christer Wallroth, koordinator. Aktieinnehav 900.

ÅF-Internationals verksamhet startades i slutet av 1997 för att marknadsföra ÅFs samlade kompetens för internationella biståndsuppdrag. Målet är att väsentligt öka omsättningen när det gäller biståndsfinansierade uppdrag. Marknaden är betydande och ÅFs marknadsandel hittills blygsam. Under 1998 togs viktiga steg mot att förverkliga målet

Upphandlingen av biståndsfinansierade uppdrag har blivit alltmer komplex. Marknadskontakter och färdigställande av offerter kräver större insatser än för några år sedan. Många uppdrag kräver också den samlade kompetens som finns inom hela ÅF. Genom bildandet av ÅF-International kan vi bättre svara mot dessa krav och får tydligare profil gentemot marknaden.

ÅF-Internationals första år blev framgångsrikt och flera intressanta uppdrag erhöles. I slutet av året pågick uppdrag i Östeuropa, Afrika, Asien, Mellan- och Sydamerika. Den totala omsättningen var drygt 80 mkr.

Viktigt kontaktnät

Verksamheten präglades bland annat av arbetet med att bygga upp rutiner för att effektivisera arbetet med att lämna intresseanmälningar och offerter. Ett system utvecklades för att hålla kontakt med de olika viktiga finansörerna inom biståndsområdet, såsom Världsbanken, de interamerikanska, europeiska, asiatiska samt afrikanska utvecklingsbankerna, Nordiska Utvecklingsfonden, EU och FN-organ. Dessutom de svenska institutionerna på området, framför allt Sida. Härigenom skapades förutsättningar för att identifiera projektmöjligheter.

Energiuppdrag med många aspekter

Flera uppdrag inleddes som bygger på samverkan inom energiområdet. Många av dessa uppdrag krävde insatser av teknisk, ekonomisk och organisatorisk karaktär. Ett par sådana exempel var studier för renovering och utbyggnad av fjärrvärmenäten i Gatchina, Ryssland och i Vilnius, Litauen.

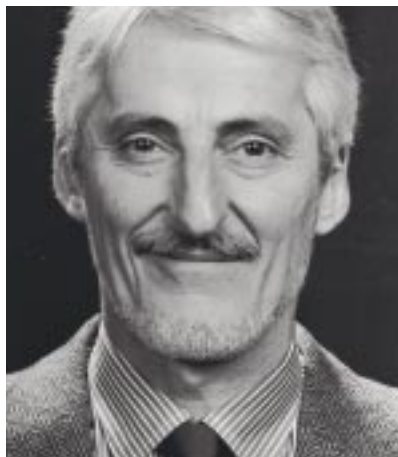
Efterfrågan ökade också för uppdrag som berör en hel sektors uppbyggnad till exempel när det gäller en nations energipolitik och spelregler inom en sektor.

Export av kunnande

ÅF har ett stort kunnande om förhållandena i Södra Afrika. Särskilda initiativ togs under året för att exportera ÅF-Internationals kunnande inom områdena energibesparing och industriella miljöfrågor. Ett samarbete med National Productivity Agency i Sydafrika inleddes för att utveckla detta.

ÅF-International tog också aktiv del i ett samarbete mellan svenska företag för att erbjuda en samlad insats för att återuppbygga samhällen efter den orkankatastrof som drabbade länderna i Mellanamerika. Detta skedde under ledning av Näringslivets Internationella Råd, som är knutet till SAF, och Industriförbundet.

Fortsatt internationell etablering. Europa hemmamarknad.



Jean-Paul Bernateau, Président, Chleq Froté

Chleq Froté

Frankrike har med en produktion på cirka nio miljoner ton per år Europas fjärde största pappersindustri. Chleq Froté är till mycket stor del inriktat mot denna industri och har en klart marknadsledande position på hemmamarknaden. Denna position förstärktes ytterligare under 1998, ett år som dock kännetecknades av låg investeringsaktivitet. Flera planerade projekt försenades och Chleq Froté upplevde en nedgång i sysselsättningen under våren och sommaren. Trots en ljusning under hösten försämrades helårsresultatet för Chleq Froté jämfört med 1997. Antalet medarbetare vid slutet av året var 70.

Chleq Frotés papperskompetens och referenser omfattar hela registret med skriv- och tryckpapper inklusive bестrykning, förpackningspapper och kartong, samt mjukpapper. Chleq Froté har tillsammans med Incepal idag en synnerligen imponerande referenslista över liner- och flutingmaskiner med tillhörande returfiberanläggningar.

Under 1998 avslutades projek-

tet för Otor i Rouen som innebar konvertering av tre pappersmaskiner från LWC till liner- och flutingtillverkning. Ett antal projekt avseende modernisering av liner- och flutingbruk har under året förprojekterats eller genomförts, bland annat för Papeterie Gaves i Orthez, Papeterie Allard i Varennes, Papeterie Limousin i Saillat och Alaincourt, Papeterie Etienne i Arles och AssiDomän i Lecoursonnois.

Under slutet av året igångsattes detaljprojekteringen av Condats nya bестrykare i Condat le Lardin. Andra betydande uppdragsgivare inom skriv- och tryckpappersområdet var Aussedat-Rey i Anould, Clairefontaine i Etival och



Jean-Paul Fraysse, Directeur Générale, Chleq Froté

Peninsular i Fuenlabrada. För Lucart i Troyes projekterades en ny anläggning för konvertering av mjukpapper och för SCA Hygiene i Le Theil förprojekterades en ny tisseumaskin med returfiberanläggning.

Incepal

Den spanska marknaden var under 1998 relativt stark med ett



Hubert Peschard, VD Incepal

antal betydande pappersindustriprojekt. Incepal lyckades med stöd från Chleq Froté och ÅF i övrigt under året befästa sin position som marknadsledare och anförtröddes praktiskt taget varje projekt av betydelse. Incepals resultat 1998 var gott och antalet medarbetare uppgick till 40.

Incepal avslutade under 1998 projekteringen av Peninsulars greenfield-anläggning i Fuenlabrada med en ny pappersmaskin för tillverkning av skriv- och tryckpapper och två returfiberlinjer. För Zicunaga projekteras en ny finpappersmaskin för integration med befintlig sulfatfabrik. Under slutet av året erhöles uppdraget att projektera SAICAs nya flutingmaskin med tillhörande returfiberanläggning. I samtliga fall omfattade uppdragen ett komplett åtagande med detaljprojektering inkluderande alla discipliner samt projekt- och byggledning.

Dessutom deltog Incepal i ett antal ombyggnads- och moderniseringsprojekt för bland andra Smurfit, Europac, Papelera Oria, Samco och Aconda.



John Leyland, VD AF-QPS

AF-QPS Consultants

Den brittiska pappersindustrin led under 1998 av en stark inhemsk valuta och höga räntor. Den pressade lönsamheten i industrin bidrog till att ett fåtal investeringsprojekt beslutades vilket resulterade i en otillfredsställande sysselsättning för AF-QPS. Resultatet var negativt för 1998. Antalet medarbetare uppgick till 25.

ÅF-QPS' strategi bygger på att erbjuda ett mervärde i förhållande till lokala företag med avseende på kvalitet och effektivitet i projekteringsarbetet. Sålunda har AF-QPS tidigt investerat i avancerade system och hjälpmedel för 3D-projektering och modellering. Allt fler kunder värdesätter dessa kompetenser och med uppbackning från ÅF i övrigt är AF-QPS' konkurrenskraft god inför kommande investeringar.

Under året avslutades projekteringen av UPM Kymmene returfiberanläggning i Shotton med en framgångsrik igångkörning. Vidare genomfördes en ombyggnad av en pappersmaskin för Bridgewater i Ellesmere Port

och förprojektering av en returfiberlinje för SCA Packaging i Aylesford. Ytterligare ett antal mindre uppdrag genomfördes för kunder i pappers- och konverteringsindustrin.



Per Sørhaug, VD Nielsen og Borge

Nielsen og Borge

År 1998 var ett framgångsrikt år för ÅFs norska elkonsultbolag Nielsen og Borge och företaget expanderade. Antalet medarbetare var vid slutet av året 25 och bolagets resultat var tillfredsställande.

Satsningen på att utvidga verksamheten mot industrisektorn, som inleddes 1997, fortsatte och resulterade bland annat i uppdrag från Norske Skog.

Företagets etablerade verksamhet, el- och teleprojektering i avancerade lokaler som sjukhus, laboratorier och större kontorsbyggnader, utvecklades också väl. Det största uppdraget under året erhöles från det norska telebolaget Telenor som bygger nytt huvudkontor på den tidigare flygplatsen Fornebu. Total yta är 136.000 m².

Konkurrensen på den norska elkonsultmarknaden var hård och prispressen betydande. I projekt

där pris i kombination med högkvalitativa tekniska lösningar var avgörande, kunde dock Nielsen og Borge hävda sig väl. Ett par sådana exempel under året var ett högskolecentrum i Vestfold på 15.000 m² och en skola i Bærum på cirka 4.000 m².

Till ny VD efter Per Sørhaug utsågs från 1 januari 1999 Arnold Risa.



Ryszard Zwierzchowski, VD ÅF-Proinstall

ÅF-Proinstall

ÅF utnyttjade i slutet av 1998 en option att förvärva 47 procent av konsultföretaget ÅF-Proinstall i Warszawa. Bolaget bildades 1997 som ett joint venture mellan ÅF och ägarna till det polska företaget Proinstall. Företaget förfogar över ett 15-tal konsulter och är verksamt inom affärsområdet Energi, Miljö & Process, främst för polska fjärrvärmeföretag. Bland övriga kunder kan nämnas ABB, Perstorp och PreemPetroleum.

Kontor för egna konsulter. Effektiva, trivsamma och värdefulla.



Kaj Sandart, informationschef.
Aktieinnehav 4.250.

Koncernens fastigheter har en golvarea av 35.500 m². Omkring hälften av ÅFs medarbetare har sina arbetsplatser i dessa. Hyres-sättningen följer marknadsmässiga villkor. Andelen outhyrda ytor var vid årsskiftet 5 (5) procent.

Under året avyttrades en fastighet på Norra Djurgården till Stiftelsen Vetenskapsstaden för 25 mkr. Köpeskillingen motsvarar det bokförda värdet. Fastighetens yta var 3.650 m².

Under 1998 omsatte fastighetsrörelsen 36 (36) mkr. Överskottet blev 16 (18) mkr, vilket baserat på marknadsvärdet motsvarar en direktavkastning på 4,3 procent.

Vid en värdering som genomfördes vid årsskiftet 1998/1999 av Catella Fastighetsekonomi bedömdes fastigheternas marknadsvärde till 370 mkr. De tre fastigheterna i Stockholm står för merparten av det totala marknadsvärdet.

Fastigheterna var vid årsskiftet bokförda till 233 (236) mkr, vilket innebär att marknadsvärdet var

137 (113) mkr högre än det bokförda värdet. Efter 20 procents latent skatt motsvarade detta övervärde 19 (16) kronor per aktie.

Fastighetsinteckningarna uppgick till 90 (90) mkr. Fastigheterna var främst intecknade som säkerhet för koncernens pensionsskuld (PRI).

Koncernens likvida tillgångar var vid årets slut 93 (91) mkr. Där i inräknas likvida medel, kortfristiga placeringar och börsaktier. Av de likvida tillgångarna var 22 (55) mkr placerade i svenska och utländska börsnoterade aktier. Övervärdet i aktier var 5 (7) mkr vid årsskiftet 1998/1999.

Räntebärande skulder och avsättningar uppgick till 155 (136) mkr.



Anders Gabrielsson, ekonomidirektör.
Aktieinnehav 4.270.

Därmed uppgår koncernens nettoläneskuld till 62 (45) mkr.

Koncernens finansnetto uppgick till 11 (15) mkr, varav realisationsvinster vid försäljning av börsnoterade aktier var 12 (16) mkr.

Koncernens egen finansiering var 98 (95) mkr och rörelsekapitalförändringen 0 (-29) mkr.

Koncernens nettoinvesteringar

uppgick till 65 (79) mkr.

Koncernens genomsnittliga skuldränta var 2,1 (1,5) procent och balanslikviditeten vid årsskiftet uppgick till 1,8 (1,9).



Karl-Anders Eriksson, administrativ chef.
Aktieinnehav 200.

ÅF bygger framtidens kontor

Under 1998 startade en omfattande ombyggnad av ÅFs huvudkontor vid Fleminggatan i Stockholm.

ÅFs goda utveckling och kraftiga expansion under 1990-talet hade medfört att lokalerna inte längre räckte till. För att kunna behålla det centrala läget på Kungsholmen, som är av stort värde för våra kunder och från rekryteringssynpunkt, beslutades att effektivisera och modernisera de befintliga lokalerna.

Olika krav för olika arbete

Att vara konsult innebär ofta att man arbetar i projektgrupper men specialistuppdrag för enskilda medarbetare förekommer också i stor utsträckning. Det är även vanligt att konsulterna arbetar ute hos kund. Dessa olika sätt att arbeta kräver olika typer av arbetsplatser.

Inför ombyggnaden gjordes

tillsammans med inredningsarkitekter en omfattande analys över vilka behov och önskemål som medarbetarna hade på sitt nya kontor.

Kundorientering

Resultatet har blivit en arbetsplats som både tar hänsyn till individens behov av avskildhet och till projektgruppernas behov av att träffas och utbyta information. Kontoret innehåller till hälften singelrum och till hälften flerpersonsrum – ett slags mellanting mellan kombikontor och storrumslösning men också stora gemensamma utrymmen.

För ÅF har det varit viktigt att hitta en kontorslösning som kommer kunderna till gagn, det vill säga möjliggör ett ökat samarbete och kommunikation mellan de olika kompetenser som finns inom företaget.

Miljöstyrt byggnadsarbete

Ombyggnadsarbetet präglas i hög grad av hänsyn till miljön. Rivningsavfallet källsorteras i olika fraktioner och allt nytt material, som används i de renoverade lokalerna, granskas med hänsyn till bra miljöval. Det gäller allt ifrån målarfärg till vitvaror. Denna miljöstyrning skapar en bra bas för arbetet med miljöcertifiering.

I ombyggnaden ingår även andra miljöförbättrande åtgärder, till exempel installation av fjärrkyla och byte till ett nytt elsystem av så kallad femledartyp, vilket innebär att de elektromagnetiska fälten i fastigheten minimeras.

Verksamhet utan avbrott

Förutsättningen för ombyggnaden

är att verksamheten skall kunna pågå som vanligt, varför arbetet sker etappvis. Samtliga sex våningar beräknas vara klara i februari 2000. Då har lokalerna blivit ännu bättre för konsultverksamheten samtidigt som cirka 70 arbetsplatser har tillkommit – ett tillskott motsvarande

ytterligare en våning i fastigheten. Parallellt med ombyggnaden av ÅFs huvudkontor pågick ett motsvarande arbete i ÅFs nya kontor i Kista norr om Stockholm, som sedan årsskiftet 1998/1999 är ÅF-Industri tekniks huvudkontor.



Konkurrensen om duktiga tekniker ökar. Att ha en väl genomtänkt och utmanande arbetsplats är värdefullt vid rekrytering.

Koncernen.

Ekonomi i sammandrag.

Mkr där ej annat anges	1994	1995	1996	1997	1998
OMSÄTTNING OCH RESULTAT					
Rörelsens omsättning	728,7	954,5	1087,6	1169,5	1312,2
Rörelsens resultat efter avskrivningar och andelar i intresseföretag	64,7	93,9	84,3	52,4	70,7
Resultat efter finansnetto	61,3	97,8	88,7	67,8	81,5
Vinstmarginal, procent	8,6	10,3	8,0	5,8	6,2
KAPITALSTRUKTUR					
Anläggningstillgångar	294,8	312,7	343,3	376,6	395,3
Omsättningstillgångar	289,3	391,1	384,2	375,7	418,3
Eget kapital	281,4	333,2	367,0	380,6	382,6
Avsättningar	149,8	155,3	160,0	156,8	153,9
Långfristiga skulder	2,0	2,4	2,8	15,2	44,8
Kortfristiga skulder	150,9	213,0	197,7	199,7	232,3
Balansomslutning	584,1	703,8	727,5	752,2	813,6
Justerad balansomslutning	669,7	793,1	834,4	865,7	949,9
Eget kapital (årsgenomsnitt)	266,5	307,3	350,1	373,8	381,6
Totalt kapital (årsgenomsnitt)	561,6	644,0	715,7	739,9	782,9
Sysselsatt kapital (årsgenomsnitt)	401,4	428,9	470,6	497,4	522,8
Substansvärde	349,9	404,6	452,5	471,3	491,7
Soliditet, procent	48,2	47,3	50,4	50,6	47,0
Justerad soliditet, procent	52,2	51,0	54,2	54,4	51,8
Balanslikviditet, ggr	1,9	1,8	1,9	1,9	1,8
LÖNSAMHET					
Avkastning på eget kapital, procent	16,6	22,9	18,2	13,1	15,4
Avkastning på totalt kapital, procent	13,1	16,4	13,4	9,9	11,5
Avkastning på sysselsatt kapital, procent	18,4	24,7	20,4	14,7	17,2
Räntetäckningsgrad, ggr	6,0	13,3	12,5	13,3	10,9
ÖVRIGT					
Debiteringsgrad, procent	68,8	72,7	70,3	70,6	70,8
Bruttoinvesteringar i inventarier	30,9	47,0	47,3	48,8	49,3
Bruttoinvesteringar i fastigheter	9,5	8,6	15,4	29,7	26,4
Antal årsanställda exklusive intressebolag	1 226	1 428	1 562	1 624	1 770
Antal årsanställda inklusive intressebolag	1 321	1 520	1 702	1 764	1 910

Vinstmarginal

Resultat efter finansnetto i förhållande till rörelsens intäkter.

Justerad balansomslutning

Balansomslutning inklusive övervärden i fastigheter.

Substansvärde

Eget kapital inklusive 80 procent av övervärden i fastigheter.

Soliditet

Eget kapital i förhållande till balansomslutningen.

Justerad soliditet

Substansvärde i förhållande till justerad balansomslutning.

Balanslikviditet

Omsättningstillgångar i förhållande till kortfristiga skulder.

Avkastning på eget kapital

Resultat efter finansnetto samt minoritets- och intressebolagsandelar med avdrag för 28 procent schablonskatt i förhållande till genomsnittligt eget kapital.

Avkastning på totalt kapital

Resultat efter finansnetto med återläggning av kostnadsräntor i förhållande till genomsnittlig balansomslutning.

Avkastning på sysselsatt kapital

Resultat efter finansnetto med återläggning av kostnadsräntor i förhållande till genomsnittlig balansomslutning reducerad med kortfristiga skulder och latentas skatteskulder.

Räntetäckningsgrad

Resultat efter finansnetto med återläggning av kostnadsräntor i förhållande till kostnadsräntor.

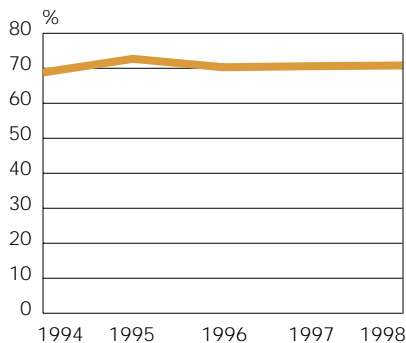
Debiteringsgrad

Mot kund debiterad tid i förhållande till total närvarotid.

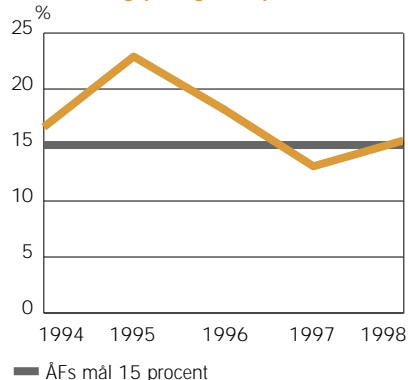
Årsanställda

Antal anställda under året omräknade till helårstjänster. Det verkliga antalet anställda är högre på grund av deltidstjänster samt att vissa anställda arbetar under del av året.

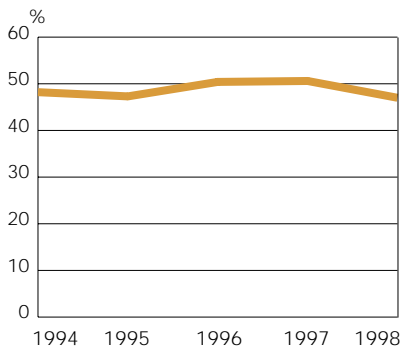
Debiteringsgrad



Avkastning på eget kapital

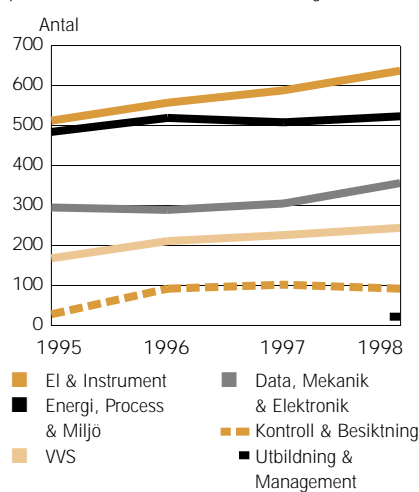


Soliditet

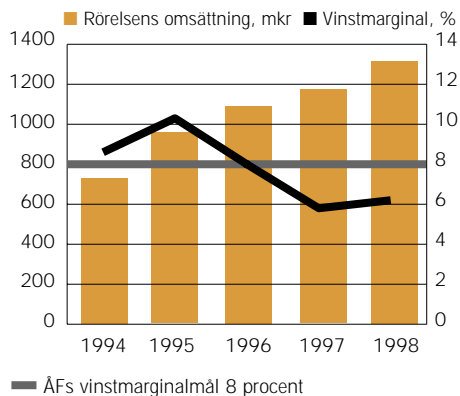


Årsanställda

per affärsområde inklusive intressebolag



Omsättning och vinstmarginal



Engångsutdelning ger hög direktavkastning. Förslag till bolagsstämman – 15 kronor per aktie.

ÅF-aktien noterades första gången på Stockholms Fondbörs i januari 1986. Totala antalet aktier uppgår till 5.748.569 uppdelat på A- och B-aktier enligt vidstående tabell. A-aktierna har 10 röster och B-aktierna har en röst.

Utdelning

Styrelsen fastslog under 1997 en utdelningspolitik som innebär att aktieutdelningen ska motsvara cirka 50 procent av koncernresultatet efter skatt. Samtidigt beslöt styrelsen att uttala målet att kon-

cernens soliditet långsiktigt ska hållas inom intervallet 40-45 procent.

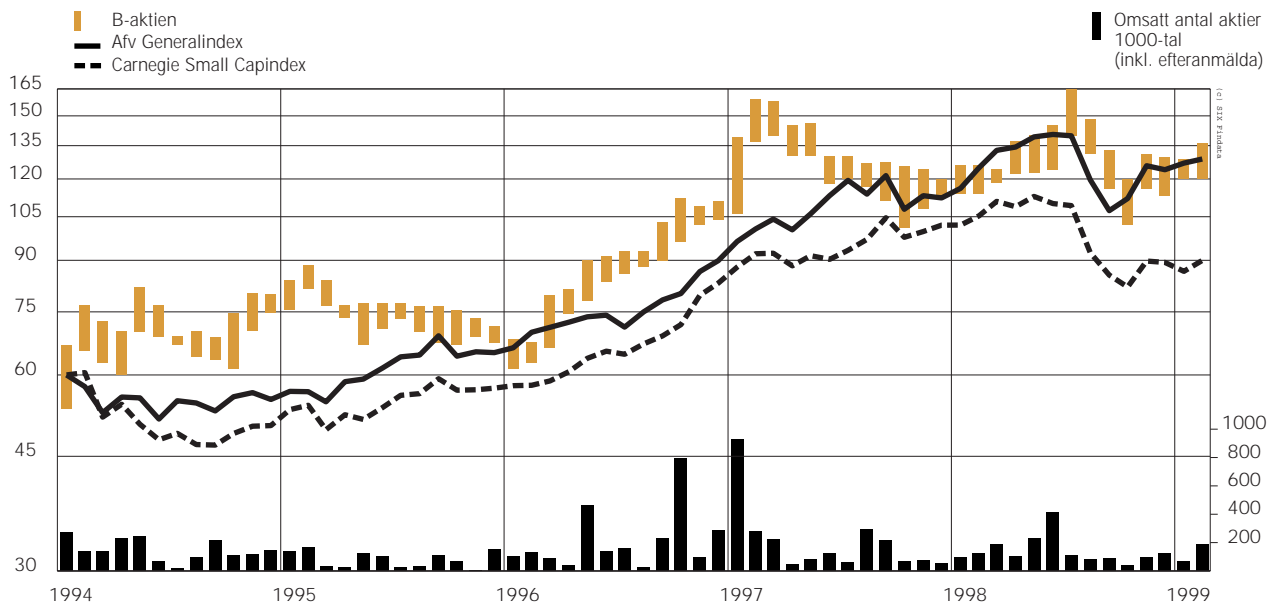
Ett första steg mot soliditetsmålet togs i och med aktieutdelningen från 1997 års verksamhet, då hela årsresultatet efter skatt delades ut.

För att fullfölja beslutet om ÅFs soliditetsmål föreslår styrelsen 1999 års bolagsstämma en engångsutdelning om 10 kronor per aktie. Därtill föreslås att 50 procent av 1998 års resultat efter skatt delas ut till aktieägarna.

Totalt föreslås därmed 15 kronor per aktie lämnas i utdelning för räkenskapsåret 1998.

Aktieägande bland medarbetarna

Deläggande sker genom det vinstdelningssystem som beskrivs under avsnittet Medarbetarna. Ett system för lönesparande i ÅF-aktier, som administreras av Aktiespararnas Aktieinvest, erbjuds även medarbetarna. Sammantaget har medarbetare i företaget cirka 10 procent av antalet aktier i bolaget.



Marknadens värdering av ÅF-aktien

Den 31 december	1994	1995	1996	1997	1998
Kurs, kr	77	67	110	114	115
Kurs/substans, %	127	95	140	139	134
P/E-tal*	10	5	10	13	11

*P/E-tal: Aktiens kurs på årets sista dag dividerad med resultatet efter 28 procents schablonskatt per aktie.

Storlek på aktieinnehav

Antal aktier	Antal aktieägare den 31 december 1998	Andel aktier Procent
<500	2.226	5,9
500-5000	430	9,8
>5000	57	84,3
Totalt	2.713	100,0

De tio största ägarna

Den 31 december 1998	A-aktier	B-aktier	Andel, procent aktiekapital	röster
Ångpanneföreningens Forskningsstiftelse	340.382	1.209.146	27,0	49,2
SEB/Trygg/ABB aktiefonder		580.200	10,1	6,2
Svolder		480.000	8,4	5,1
Fjärde AP-Fonden		456.300	7,9	4,9
SHBs aktiefonder		299.800	5,2	3,2
Skandia		229.815	4,0	2,5
ÅF-Gruppens Fondstiftelse	48.052	141.978	3,3	6,6
Morgan Stanley Trust Company		116.362	2,0	1,2
Chase Manhattan Bank		98.283	1,7	1,1
Volvokoncernens Pensionsstiftelse		77.000	1,3	0,8
Totalt de 10 största	388.434	3.688.884	70,9	80,8
Ovriga	13.785	1.657.466	29,1	19,2
Totalt	402.219	5.346.350	100,0	100,0

Källa DN Ägarservice

Nyckeltal per aktie

Kr	1994	1995	1996	1997	1998
Vinst efter 28% schablonskatt	7:68	12:25	11:11	8:49	10:21
Eget kapital	49	58	64	66	67
Substansvärde	61	70	79	82	86
Utdelning	2:67	4:67	5:50	8:00	15:00*

*Föreslagen utdelning

Störste ägaren

Ångpanneföreningens Forskningsstiftelse bildades 1985 och ska enligt sina stadgar vara en betydande ägare i AB Ångpanneföreningen. Vid årsskiftet 1998/1999 motsvarade innehavet en fjärdedel av antalet aktier och knappt hälften av rösterna.

Stadgarna anger att avkastningen på stiftelsens tillgångar ska användas för att stödja och verka för teknisk utveckling, säkerhet, kvalitet, tillförlitlighet, god yttre och inre miljö samt god energi-ekonomi inom industrianläggningar och andra anläggningar med kvalificerad teknisk utrustning. Stiftelsens styrelse ska enligt stadgarna ha ledamöter utsedda av Ingenjörsvetenskapsakademien, Skogsindustrierna, Kraftverksföreningen samt ÅFs styrelse.

Under 1998 delade stiftelsen ut cirka 13 miljoner kronor. Principiellt används stödet för tre olika aktiviteter – anslag till projekt, stipendier och pris för framgångsrik teknikspridning eller god teknikundervisning.

Under 1998 beslöt stiftelsen att exempelvis stödja ett projekt för upphandling av komplexa industriella system i samarbete med KTH.

Bred kompetens. Från näringsliv och forskning. Styrelseberättelse.

Styrelsens arbete

Vid stämman den 6 maj omvaldes ordinarie ledamöter och revisorer. Styrelsen genomförde under 1998 fyra ordinarie styrelsemöten, ett konstituerande möte efter bolagsstämman samt ett extra styrelsemöte per capsulam. Vid mötena behandlades i första hand nedanstående ärenden.

17 februari

Framläggande av bokslutskommuniké och förvaltningsberättelse för 1997. I samband härmed deltog företags revisor med en redogörelse. Beslut fattades om förvärv av två mindre företag, om försäljning av en fastighet samt om förslag till bolagsstämman.

6 maj

Framläggande och beslut om delårsrapport för det första kvartalet. Överväganden om förberedelser för millennieskiftet. Behandling av inkomna synpunkter från en grupp av större ägare om företagets kapitalstruktur.

6 maj

Konstituerande möte varvid styrelsen bland annat beslutade att utse Arne Ögren till ordförande, Bo Källstrand till vice ordförande samt Gunnar Grönkvist till verkställande direktör.

19 augusti

Framläggande och beslut om delårsrapport för det första halvåret.

9 november

Framläggande och beslut om delårsrapport för de tre första kvartalen. Behandling av förslag till ÅFs strategi inför 2000-talet. Behandling av arbetsordning för styrelsen i AB Ångpanneföreningen. Beslut att förvärva ytterligare aktier i SIFU enligt särskilt avtal. Beslut att föreslå 1999 års bolagsstämman en engångsutdelning på 10 kronor per aktie samt därutöver i enlighet med beslutad utdelningspolitik.

10 december

Beslut per capsulam om förvärv av Cresita AB.

Översta raden från vänster:

Göran Grimberger, född 1936, ingenjör. Personalrepresentant i AB Ångpanneföreningen sedan 1992. Verksam inom ÅF-Energikonsult Stockholm. Aktieinnehav: 690 aktier.

Arne Ögren, född 1930, tidigare bankdirektör i S-E-Banken. Ordförande i AB Ångpanneföreningen sedan 1983. Aktieinnehav: 3.000 aktier.

Jan-Erik Olsson, född 1935, tekn.lic. Direktör vid SCAs koncernstab för forskning och teknikutveckling. Styrelseledamot i AB Ångpanneföreningen sedan 1997. Styrelseledamot i Ångpanneföreningens Forskningsstiftelse. Aktieinnehav: 0 aktier.

Tommy Sanfridsson, född 1950, ingenjör. Personalrepresentant i AB Ångpanneföreningen sedan 1997. Verksam inom ÅF-SPEAB. Aktieinnehav: 0 aktier.

Lars Westerberg, född 1948, civilingenjör. VD och koncernchef i Autoliv. Styrelseledamot i AB Ångpanneföreningen sedan 1997. Styrelseledamot i Autoliv och Gränges. Aktieinnehav: 0 aktier.

Hans Garhed, född 1951, ingenjör. Personalrepresentant i AB Ångpanneföreningen sedan 1997. Verksam inom ÅF-RNK. Styrelseledamot i ÅF-Gruppens Fondstiftelse. Aktieinnehav: 0 aktier

Bertil Bellander, född 1949, ingenjör. Personalrepresentant i AB Ångpanneföreningen sedan 1989. Verksam inom ÅF-IPK. Aktieinnehav: 2.340 aktier.

Bo Källstrand, född 1949, civilingenjör. VD och koncernchef i Gränge. Styrelseledamot i AB Ångpanneföreningen sedan 1994, vice ordförande sedan 1997. Ordförande i Svenska Handelsbanken Region Norr, vice ordförande i Svenska Kraftverksföreningen. Styrelseledamot i Skogsindustrierna, Energiföretagens Arbetsgivareförening samt Ångpanneföreningens Forskningsstiftelse. Aktieinnehav: 600 aktier.

Gunnar Grönkvist, född 1943, pol mag. VD i AB Ångpanneföreningen. Styrelseledamot i AB Ångpanneföreningen sedan 1984. Styrelseledamot i Ångpanneföreningens Forskningsstiftelse, AB IVL samt Almega Tjänsteförbunden. Aktieinnehav: 15.200 aktier.

Yngve Lundberg, född 1939, ingenjör. Affärsområdesansvarig inom ÅF-Energikonsult Syd. Styrelse-ordförande i ÅF-Gruppens Fondstiftelse och styrelseledamot i AB Ångpanneföreningen sedan 1992. Styrelseledamot i Stiftelsen samverkan universitet/högskola och näringsliv i Lund, Bioenergigruppen i Växjö och ÅFOND. Aktieinnehav: 1.200 aktier.

Hans G Forsberg, född 1930, professor. Tidigare VD för Ingenjörsvetenskapsakademien. Styrelseledamot i AB Ångpanneföreningen sedan 1994. Styrelseordförande i Flygtekniska Försöksanstalten och Ångpanneföreningens Forskningsstiftelse. Styrelseledamot i Besam. Ledamot av Ingenjörsvetenskapsakademien. Aktieinnehav: 900 aktier.



AB Ångpanneföreningen (publ) 1998. Koncernen och moderbolaget.

Styrelsen och verkställande direktören för AB Ångpanneföreningen (publ) avger härmed årsredovisning för 1998.

AB Ångpanneföreningen, med säte i Stockholm, org.nr 556120-6474, är moderbolag i koncernen (ÅF). ÅF bedriver kvalificerad konsultverksamhet inom sex affärsområden – El & Instrument; Energi, Miljö & Process; VVS; Data, Elektronik & Mekanik; Kontroll & Besiktning samt Utbildning & Management. I ÅF ingår även dotterbolaget ÅF-International för marknadsföring av specialistkompetens mot internationella biståndsorgan, samt en fastighets- och finansförvaltning.

ÅF baserar sin konsultverksamhet på den produktutveckling och de investeringar, underhåll och löpande förändringsarbeten som sker i uppdragsgivarnas anläggningar, processer, maskiner och byggnader. Omkring en tredjedel av verksamheten avser så kallad IT-verksamhet för utveckling av hård- och mjukvara, teletekniska system och systemövervakning. Organisationsutveckling och utbildning är växande delar av verksamheten. Svensk och utländsk industri svarar tillsammans med energisektorn för huvuddelen av uppdraget.

Marknaden för ÅFs tjänster var i huvudsak gynnsam under 1998. Jämfört med 1997 ökade industriinvesteringarna något efter att ha minskat mellan 1996 och 1997 med nära 10 procent. Kapacitetsutnyttjandet inom ÅF uppgick till 71 (70) procent, vilket var tillfredsställande.

Omsättning, resultat och kapitalstruktur

Koncernens resultat efter finansnetto samt intressebolagsandelar uppgick till 81,5 (67,8) mkr. Vinstmarginalen uppgick till 6,2 (5,8) procent. Koncernresultatet påverkades av resultatbonus till medarbetarna på 6 (6) mkr. Vinsten per aktie efter 28 procent scha-

blonskatt var 10:21 (8:49) kronor. Soliditeten uppgick till 47 (51) procent.

Koncernens omsättning uppgick till 1312 (1169) mkr, en ökning med 12 procent.

Substansvärdet, beräknat som eget kapital med tillägg av 80 procent av övervärden i fastigheter, uppgick vid årsskiftet till 492 (471) mkr, eller 86 (82) kronor per aktie.

Under året intensifierades arbetet att 2K-säkra datorprogram, datorer och annan utrustning med tidsberoende elektronik. Kontrollen baseras på IT-kommissionens definition av sekelskiftes-säkerhet och avser produktionsutrustning och fastighetsbundna

	Omsättning mkr				Resultat mkr			
	1995	1996	1997	1998	1995	1996	1997	1998
El&Instrument	325	365	394	436	41	45*	40*	51*
Energi, Process&Miljö	330	428	393	373	41*	45*	16*	21*
VVS	112	136	153	164	6	1	-7	8
Data, Mekanik&Elektronik	231	223	277	310	30	19	27	17
Kontroll&Besiktning	8	40	53	55	-14	-25	-20	-16
Utbildning&Management	-	-	-	55	-	-	-	2

* Inklusive intressebolag

	Vinstmarginal procent				Antal årsanställda			
	1995	1996	1997	1998	1995	1996	1997	1998
El&Instrument	13	12	10	12	512	557*	588*	637*
Energi, Process&Miljö	12	11	4	6	484*	519*	508*	523*
VVS	5	1	-5	5	168	211	226	244
Data, Mekanik&Elektronik	13	9	10	5	295	289	305	356
Kontroll&Besiktning	-171	-62	-38	-28	28	92	102	92
Utbildning&Management	-	-	-	4	-	-	-	22

Moderbolaget ingår ej i tabellerna ovan.

* Inklusive intressebolag

system. Arbetet utförs under ledning av år 2000-ansvariga inom varje bolag. Samordning och ledning av verksamheten inom hela ÅF sker i en central styrgrupp, i vilken verkställande direktören ingår. Arbetet beräknas vara slutfört under det andra kvartalet 1999.

Konsultrörelsen

Konsultrörelsens samlade resultat ökade till 83 (56) mkr. Under 1998 ökade antalet årsanställda med 145 stycken, eller 9 procent. Orderstocken uppgick vid årsskiftet 1998/1999 till 390 (344) mkr.

Konsultrörelsens utveckling per affärsområde framgår av tabellerna.

Vid årets inledning förvärvades ISO Swedish Management Group, som därefter har namnändrats till ÅF-Swedish Management Group. Företaget utgör tillsammans med utbildningsbolaget SIFU det nyetablerade affärsområdet Utbildning & Management. ÅF har vidare enligt tidigare optionsavtal efter periodens slut ökat sitt ägande i utbildningsföretaget SIFU från 19 till 75 procent.

Vidare förvärvades företaget P-electronic som införlivades i affärsområde Data, Elektronik & Mekanik. Vid årsskiftet 1998/1999 såldes verkstadsrörelsen inom ÅF-Rateko till EWS Teknik.

WO-Konsult med inriktning mot samordnad installationsprojektering förvärvades i juli och införlivades i affärsområdena El & Instrument samt VVS. Under hösten förvärvades också Eldesign i Stockholm och Peter Grahn Projektering och samordnades i affärsområde El & Instrument.

ÅF-BOAB lades under hösten samman med ÅF-RNK. Tillsammans med förvärvet av Projekt-samordning Muth i Göteborg har ÅF-RNK därmed 150 medarbetare.

I december utnyttjade ÅF en option att förvärva 47 procent av det polska konsultföretaget ÅF-Proinstall med verksamhet inom affärsområde Energi, Miljö & Process.

Efter periodens slut har ÅF förvärvat Cresita med ett 60-tal medarbetare inom IT och kärnkraftssystem i Sydsverige. Verksamheten skall drivas som ett dotterbolag till ÅF-Energikonsult Syd inom affärsområde Energi, Miljö & Process.

ÅF förvärvade i januari 1999 IT-företaget Simini Data samt Lundstrom Engineering. Båda företagen införlivas i affärsområde El & Instrument. Dessutom förvärvades Sveriges Tekniska Kontrollinstitut i Luleå, som införlivas i affärsområde Kontroll & Besiktning.

De nyförvärvade företagen har tillsammans 150 medarbetare.

Samtliga affärsområden utom Data, Elektronik & Mekanik förbättrade sina resultat jämfört med 1997. ÅFs största affärsområde – El & Instrument – visade åter en mycket god utveckling med en vinstmarginal på 12 procent. Utvecklingen inom affärsområdena Energi, Miljö & Process; VVS samt Utbildning & Management var också tillfredsställande. Affärsområde Data, Elektronik & Mekanik lämnade 10 mkr sämre resultat jämfört med 1997. En förlust i ett fastprisuppdrag förklarar en stor del av nedgången.

Resultatet påverkades också av omfattande marknadssatsningar i Sverige och utomlands av det nya ekonomiadministrativa systemet PX Control. Resultatnedgången inom affärsområdet bedöms vara tillfällig och en vändning kunde noteras i slutet av året.

För affärsområde Kontroll & Besiktning fortsatte marknaden att stabiliseras. Prispressen till följd av överetablering har – om än långsamt – minskat något under året.

Under hösten inleddes en kraftfull insats för att etablera verksamhet inom området oförstörande provning (OFP). OFP-verksamheten har stora synergier mot besiktningsverksamhet och innebär att ÅF kan erbjuda en ny kvalificerad tjänst för skogsindustri, petrokemi och kraftindustri. Under hösten 1998 har ett 60-tal medarbetare inom detta område rekryterats och med ytterligare rekryteringar bedöms denna verksamhet under våren 1999 nå 80 medarbetare. OFP-verksamheten har belastat 1998 års resultat inom affärsområde Kontroll & Besiktning med 2–3 mkr men bedöms ge ett positivt resultatbidrag under 1999.

Fastighets- och finansförvaltningen

Koncernens fastigheter, som till 95 procent utgörs av kontor, utnyttjas främst av koncernens konsultrörelse. Vakansgraden var vid årsskiftet 5(5)procent. Fastighetsbeståndet omfattade 35.500 m² vid årsskiftet 1998/1999. Under året avyttrades en fastighet på Norra Djurgården till Stiftelsen Vetenskapsstaden för 25 mkr. Köpe-

skillingen motsvarar det bokförda värdet. Fastighetens yta var 3.650 m².

Vid en värdering som genomfördes vid årsskiftet 1998/1999 av Catella Fastighetsekonomi AB bedömdes fastigheternas marknadsvärde till 370 mkr. Det bokförda värdet uppgick till 233 (236) mkr. Nettoinvesteringarna i fastigheter uppgick till 1 (30) mkr.

Koncernens likvida tillgångar uppgick till 93 (91) mkr. Av koncernens likvida medel var 22 mkr placerade i svenska och utländska börsaktier. Övervärdet i aktierna var 5 (7) mkr vid årsskiftet. Restande likvida medel var placerade i räntebärande instrument i Sverige. Räntebärande skulder och avsättningar uppgick till 155 (136) mkr. Därmed uppgick koncernens nettolåneskuld till 62 (45) mkr.

Investeringar i maskiner och inventarier

Bruttoinvesteringarna i maskiner och inventarier uppgick under året till 49 (49) mkr. Investeringarna avsåg i huvudsak datautrustning. Inventarieavskrivningarna uppgick till 39 (37) mkr.

Styrelse

Vid bolagsstämman den 6 maj omvaldes ordinarie ledamöter och revisorer. Styrelsen genomförde under 1998 fyra ordinarie styrelsemöten, ett konstituerande möte efter bolagsstämman samt ett extra styrelsemöte per capsulam. Se vidare styrelsens arbete på sidan 46.

Medarbetare och löner

Antalet årsanställda i ÅF inklusive intressebolagen uppgick till 1910 (1764). Exklusive intressebolagen

var antalet årsanställda 1770 (1624). I moderbolaget var antalet årsanställda 34 (32).

Koncernens personalkostnader uppgick till 821 (730) mkr.

Bolaget omfattas av den premieåterbetalning som har aviserats av SPP. Premieåterbetalningens storlek samt tillvägagångssättet för återbetalning kommer enligt uppgift från SPP att klargöras före 1999 års utgång.

Aktien

AB Ångpanneföreningens B-aktie noteras sedan 1986 på Stockholms Fondbörs A-lista. Totala antalet aktier uppgår vid årsskiftet 1998/1999 till 5.748.569 stycken. Antalet A-aktier uppgår till 402.219 och antalet B-aktier till 5.346.350. Antalet aktieägare är cirka 2800.

Utdelning och förändring av kapitalstruktur

Styrelsen för AB Ångpanneföreningen beslutade under 1997 att ÅFs soliditet långsiktigt bör hållas inom intervallet 40–45 procent samt att aktieutdelningen bör motsvara 50 procent av resultatet efter skatt.

Ett första steg mot soliditetsmålet togs i och med aktieutdelningen från 1997 års verksamhet, då hela årsresultatet efter skatt delades ut.

För att fullfölja beslutet om ÅFs soliditetsmål föreslår styrelsen 1999 års bolagsstämma en engångsutdelning om 10 kronor per aktie. Därtill föreslås att 50 procent av 1998 års resultat efter skatt delas ut till aktieägarna. Totalt föreslås därmed 15:00 kronor per aktie lämnas i utdelning för räkenskapsåret 1998.

Förslag till vinstdisposition.

Moderbolaget

Till bolagsstämmans förfogande står:
Fria vinstmedel 90.843.467 kr.

Styrelsen och verkställande direktören föreslår att dessa vinstmedel disponeras enligt följande:

Till aktieägarna utdelas:

Ordinarie utdelning	
5 kr per aktie	28.742.845 kr
Extra utdelning	
10 kr per aktie	57.485.690 kr
Balanseras	
i ny räkning	4.614.932 kr
Summa	90.843.467 kr

Koncernen

Enligt upprättad koncernbalansräkning uppgår fritt eget kapital till 153.539.000 kr, varav 688.000 kr åtgår för avsättning till bundna fonder.

Resultaträkningar.

Tkr	Not	Koncernen		Moderbolaget	
		1998	1997	1998	1997
Rörelsens intäkter					
Nettoomsättning	not 1	1 306 501	1 159 260	57 399	41 494
Övriga rörelseintäkter	not 2	5 671	10 192	32 368	33 303
		1 312 172	1 169 452	89 767	74 797
Rörelsens kostnader					
Personalkostnader	not 3	-820 805	-729 998	-24 026	-21 318
Övriga externa kostnader		-355 987	-329 312	-49 889	-32 914
Avskrivningar	not 4	-51 432	-48 267	-5 346	-4 864
Övriga rörelsekostnader	not 2	-11 518	-9 854	-13 437	-13 440
		-1 239 742	-1 117 431	-92 698	-72 536
Andelar i intresseföretags resultat		-1 774	349	-	-
Rörelseresultat		70 656	52 370	-2 931	2 261
Resultat från finansiella investeringar					
Ränteintäkter och liknande resultatposter	not 5	19 254	20 914	14 878	21 360
Räntekostnader och liknande resultatposter	not 6	-8 387	-5 464	-8 214	-6 746
		10 867	15 450	6 664	14 614
Resultat efter finansiella poster	not 1	81 523	67 820	3 733	16 875
Bokslutsdispositioner	not 7	-	-	4 105	-4 429
Lämnat aktieägartillskott		-	-	-	-235
Skatt	not 8	-33 519	-22 606	-3 213	-3 253
ÅRETS RESULTAT		48 004	45 214	4 625	8 958

Balansräkningar.

Tkr	Koncernen		Moderbolaget		
	1998	1997	1998	1997	
TILLGÅNGAR					
Anläggningstillgångar					
Immateriella anläggningstillgångar					
Goodwill	not 9	30 654	23 537	-	-
		30 654	23 537	-	-
Materiella anläggningstillgångar					
Byggnader och mark	not 10	232 662	235 854	181 072	159 196
Inventarier	not 11	92 676	85 225	7 242	4 484
		325 338	321 079	188 314	163 680
Finansiella anläggningstillgångar					
Andelar i koncernföretag	not 12	-	-	139 698	141 306
Fordringar hos koncernföretag		-	-	56 929	55 735
Kapitalandelar i intresseföretag	not 13	10 173	11 779	6 188	5 659
Andra långfristiga värdepappersinnehav	not 14	7 648	3 695	7 593	3 593
Andra långfristiga fordringar		21 510	16 460	18 984	15 933
		39 331	31 934	229 392	222 226
Summa anläggningstillgångar		395 323	376 550	417 706	385 906
Omsättningstillgångar					
Kortfristiga fordringar					
Kundfordringar		202 374	173 312	2 562	1 787
Fordringar hos koncernföretag		-	-	97 251	70 715
Övriga fordringar		12 632	18 386	9 362	8 813
Förutbetalda kostnader och upplupna intäkter	not 15	110 411	92 960	21 293	5 868
		325 417	284 658	130 468	87 183
Kortfristiga placeringar	not 16	21 899	54 655	21 747	54 655
Kassa och bank		70 962	36 353	32 321	1 079
Summa omsättningstillgångar		418 278	375 666	184 536	142 917
SUMMA TILLGÅNGAR		813 601	752 216	602 242	528 823

Tkr	Koncernen		Moderbolaget	
	1998	1997	1998	1997
EGET KAPITAL OCH SKULDER				
Eget kapital		not 17		
Bundet eget kapital				
Aktiekapital (5 748 569 aktier à 20 kr)	114 971	114 971	114 971	114 971
Bundna reserver	110 090	111 603	23 324	23 324
Kapitalandelsfond	3 985	6 061	-	-
	229 046	232 635	138 295	138 295
Fritt eget kapital				
Fria reserver	105 535	102 710	86 219	50 198
Årets resultat	48 004	45 214	4 625	8 958
	153 539	147 924	90 844	59 156
Summa eget kapital	382 585	380 559	229 139	197 451
Obeskattade reserver		not 18	-	-
			61 198	65 303
Avsättningar				
Avsättningar för pensioner	110 085	112 357	80 972	83 251
Avsättningar för skatter	43 773	44 444	-	-
	153 858	156 801	80 972	83 251
Långfristiga skulder		not 19		
Skulder till kreditinstitut	44 450	15 200	44 400	15 200
Skulder till koncernföretag	-	-	116 410	112 233
	44 450	15 200	160 810	127 433
Kortfristiga skulder				
Skulder till kreditinstitut	800	8 785	800	8 785
Leverantörsskulder	57 747	37 889	14 458	3 990
Skulder till koncernföretag	-	-	22 690	25 543
Skatteskulder	1 992	-	18 948	-
Övriga skulder	67 330	59 711	1 776	5 011
Upplupna kostnader och förutbetalda intäkter not 20	104 839	93 271	11 451	12 056
	232 708	199 656	70 123	55 385
SUMMA EGET KAPITAL OCH SKULDER	813 601	752 216	602 242	528 823
Ställda säkerheter		not 21	101 130	99 479
Ansvarsförbindelser		not 22	17 637	12 841
			85 130	82 679
			46 100	45 258

Finansieringsanalyser.

Tkr	Koncernen		Moderbolaget	
	1998	1997	1998	1997
Internt tillförda medel				
Resultat efter finansiella poster	81 523	67 820	3 733	16 875
Avskrivningar	51 432	48 267	5 346	4 864
Betald skatt	-36 358	-20 792	-3 213	-3 253
Intressebolag	1 774	-349	-	-
Omräkningsdifferens	11	10	-	-
Summa internt tillförda medel	98 382	94 956	5 866	18 486
Förändring av rörelsekapital				
Kortfristiga fordringar	-40 759	-22 087	-43 285	-14 822
Kortfristiga skulder	41 037	-6 859	22 723	483
Summa rörelsekapitalförändring	278	-28 946	-20 562	-14 339
Kassaflöde före investeringar	98 660	66 010	-14 696	4 147
Nettoinvesteringar i goodwill, fastigheter, inventarier och aktier	-64 761	-79 134	-32 901	-34 688
Kassaflöde efter investeringar	33 899	-13 124	-47 597	-30 541
Finansiering				
Ökning (-) / minskning (+) av långfristiga fordringar	-5 050	-2 429	-4 245	-9 751
Ökning (+) / minskning (-) av långfristiga skulder	-	-1 018	4 177	21 143
Ökning (+) / minskning (-) av avsättningar för pensioner	-2 272	-4 589	-2 279	-4 061
Ökning (+) / minskning (-) av skulder till kreditinstitut	21 265	22 175	21 215	22 175
Utdelning till aktieägare	-45 989	-31 617	-45 989	-31 617
Koncernbidrag, netto efter skatt	-	-	73 052	14 395
Aktieägartillskott	-	-	-	-235
Summa finansiering	-32 046	-17 478	45 931	12 049
FÖRÄNDRING AV LIKVIDA MEDEL OCH PLACERINGAR	1 853	-30 602	-1 666	-18 492

Noter.

Tkr där ej annat anges

Redovisnings- och värderingsprinciper

Tillämpade redovisningsprinciper överensstämmer med årsredovisningslagen samt Bokföringsnämndens och Redovisningsrådets rekommendationer.

Från och med innevarande räkenskapsår redovisas lämnade/erhållna koncernbidrag som en minskning respektive ökning av fritt kapital. Koncernbidrag har tidigare redovisats som bokslutsdisposition i resultaträkningen. Jämförelseårets (1997) koncernbidrag har omarbetats på motsvarande sätt, se vidare not 17, Eget kapital.

Koncernredovisning

Koncernredovisningen har upprättats enligt förvärvsmetoden i enlighet med Redovisningsrådets rekommendation om koncernredovisning för AB Ångpanneföreningen och omfattar samtliga företag där aktieinnehavet genom direkt eller indirekt ägande uppgår till mer än 50 procent.

De obeskattade reserverna har i koncernredovisningen uppdelats i bundet eget kapital motsvarande 72 procent av koncernens obeskattade reserver och latent skatteskuld motsvarande 28 procent av obeskattade reserver. I koncernredovisningen har den skattemässiga reserven i ofakturerade konsultuppdrag, som finns i vissa dotterföretag, fördelats på eget kapital och latent skatteskuld på motsvarande sätt (not 15).

Årsboksluten från utländska dotterföretag har omräknats enligt dagskursmetoden. Denna innebär att utländska dotterföretags tillgångar och skulder omräknas till balansdagens kurs. Resultaträkningen omräknas till årets genomsnittskurs. Omräkningsdifferensen påverkar inte koncernens resultat utan förs direkt till eget kapital.

Intresseföretagsredovisning

Med intresseföretag menas företag som genom direkt eller indirekt ägande ägs till mellan 20 och 50 procent av AB Ångpanneföreningen eller dotterföretag.

Vid konsolideringen av intresseföretagen Chleq Froté & Cie S.A., AF-QPS Consultants Ltd och Nielsen og Borge A/S har den så kallade kapitalandelsmetoden använts. Denna metod innebär att det bokförda värdet av andelar i intresseföretaget höjs respektive sänks med AB Ångpanneföreningens andel i intresseföretagets resultat. Justering görs därefter för eventuellt erhållen utdelning.

Omsättningstillgångarna värderas till det lägsta av anskaffningsvärdet och verkliga värdet på balansdagen, där ej annat anges under respektive not.

Skulderna upptas till anskaffningsvärdet.

Avsättning till pensioner upptas enligt besked från PRI och SPP. Årets kostnad fördelas mellan pensionskostnad och ränta.

Leasing förekommer endast i mindre omfattning i ÅF-Koncernen och avser ett fåtal bilar, kopiatorer etc på sedvanliga villkor. Huvuddelen av koncernens verksamhet bedrivs i egna fastigheter och för övriga kontor hyrs lokalerna på normala, marknadsmässiga villkor.

Not 1 Nettoomsättning och resultat

Nettoomsättningen och resultat efter finansiella poster fördelar sig på rörelsegränar enligt följande:

Koncernen	Nettoomsättning		Resultat	
	1998	1997	1998	1997
El & Instrument	435 419	394 204	51 088	39 930
Energi, Miljö & Process	372 792	392 906	20 889	15 808
VVS	164 691	153 198	7 832	-6 951
Data, Elektronik & Mekanik	310 007	277 090	16 652	27 000
Kontroll & Besiktning	55 058	52 855	-15 463	-20 249
Utbildning & Management	54 757	-	2 335	-
Övrigt och koncernjusteringar	-86 223	-110 993	-1 810	12 282
	1 306 501	1 159 260	81 523	67 820

Nettoomsättningen fördelar sig på geografiska marknader enligt följande:

	1998	1997
Sverige	1 182 699	1 041 233
Övriga Norden	53 296	38 180
Övriga Europa	34 729	30 285
Övriga marknader	35 777	49 562
	1 306 501	1 159 260

Moderbolaget

Bolaget har under året sålt tjänster till koncernföretag motsvarande 96 (95) % av rörelsens intäkter och köpt tjänster av koncernföretag motsvarande 72 (38) % av rörelsens kostnader.

Not 2 Övriga rörelseintäkter och rörelsekostnader

Övriga rörelseintäkter respektive övriga rörelsekostnader avser intäkter och kostnader i fastighetsförvaltningen.

Hyresintäkterna i koncernen har uppgått till 33 949 (35 705) och i moderbolaget till 32 368 (33 303) varav hyror från koncernföretag 28 278 (25 513) respektive 26 697 (25 513).

Not 3 Personal

Medelantalet anställda, med fördelning på kvinnor och män

	1998		1997	
	Kvinnor	Män	Kvinnor	Män
Moderbolaget				
Sverige	20	14	19	13
Dotterföretagen				
Sverige	304	1 419	294	1 291
Övriga länder	2	11	2	5
	306	1 430	296	1 296
Koncernen totalt	326	1 444	315	1 309
Totalt medelantal anställda		1 770		1 624
Intresseföretagen, totalt		140		140
Totalt medelantal anställda inklusive intresseföretag		1 910		1 764

Not 3 fortsättning

	1998		1997	
	Löner och ersättningar	Sociala kostnader	Löner och ersättningar	Sociala kostnader
Moderbolaget				
Styrelse och VD (varav pensionskostnader)	2 963	2 200 (1 220)	2 469	2 204 (1 332)
Övriga anställda (varav pensionskostnader)	8 722	4 528 (1 497)	8 109	3 477 (900)
	11 685	6 728	10 578	5 681
Koncernen				
Styrelser och verkställande direktörer (varav pensionskostnader)	18 416	11 425 (5 202)	15 038	9 342 (4 322)
Övriga anställda (varav pensionskostnader)	522 399	231 466 (52 735)	471 377	199 493 (41 922)
	540 815	242 891	486 415	208 835

	1998		1997	
	Styrelser och VD	Övriga anställda	Styrelser och VD	Övriga anställda
Moderbolaget				
Sverige (varav tantiem o.d.)	2 963 (460)	8 722 (284)	2 469 (382)	8 109 (229)
Dotterföretag				
Sverige (varav tantiem o.d.)	15 453 (2 193)	508 173 (3 783)	12 569 (2 134)	461 892 (2 863)
Övriga länder	-	5 504	-	1 376
	15 453	513 677	12 569	463 268
Koncernen totalt	18 416	522 399	15 038	471 377

Dessutom utgår resultatlön med 3 400 (2 750) som reserverats i moderbolaget. Resultatlönen omfattar alla fast anställda medarbetare i koncernen.

Ledande befattningshavares ersättningar

I enlighet med bolagsstämans beslut kostnadsfördes totalt ett styrelsearvode i moderbolaget på 470 (405). Av detta belopp erhöll styrelsens ordförande 150 (125) i enlighet med styrelsens beslut. Avtal om framtida pensionsutfästelser/avgångsvederlag finns, med undantag för verkställande direktören, varken för styrelsens ordförande eller för övriga styrelseledamöter.

Till koncernchefen, tillika verkställande direktören i AB Ångpanneföreningen, har för 1998 lön, tantiem och ersättningar med totalt 2 493 (2 064) belastat resultatet. Av detta belopp var 460 (382) tantiem.

Löner, tantiem och ersättningar till styrelser och verkställande direktörer uppgick i koncernen till 18 416 (15 038). För verkställande direktören i moderbolaget gäller en uppsägningstid från företagets sida på två år samt rätt till pension fyra år före den pensionsålder som gäller enligt SAF/PTK-avtalet. För dotterföretagschefer och tre stabschefer i moderbolaget gäller en uppsägningstid från företagets sida på ett år samt rätt till pension två år före den pensionsålder som gäller enligt SAF/PTK-avtalet.

Not 4 Avskrivningar

	Koncernen		Moderbolaget	
	1998	1997	1998	1997
Avskrivningarna fördelar sig enligt följande:				
Goodwill	-6 855	-5 957	-	-
Inventarier	-39 276	-37 302	-1 793	-1 768
Byggnader	-5 301	-5 008	-3 553	-3 096
	-51 432	-48 267	-5 346	-4 864

Avskrivningar på anläggningstillgångar

I resultaträkningen belastas rörelseresultatet med avskrivningar enligt plan, vilka beräknas på ursprungliga anskaffningsvärden och baseras på tillgångarnas bedomda ekonomiska livslängd, varvid följande procentsatser används:

Goodwill	10%
Datorutrustning	33%
Bilar och övriga inventarier	20%
Kontorsmöbler	10%
Byggnader	2-4%

Not 5 Ränteintäkter och liknande resultatposter

	Koncernen		Moderbolaget	
	1998	1997	1998	1997
Resultat från andelar i koncernföretag				
Utdelning	-	-	19 100	724
varav anteciperad	-	-	(16 000)	-
Vinst vid avyttring av aktier till annat koncernföretag	-	-	1 380	-
Nedskrivning	-	-	-23 406	-711
Summa	-	-	-2 926	13
Resultat från övriga värdepapper och fordringar som är anläggningstillgångar				
Ränteintäkter	446	167	446	-
Utdelning	21	10	21	10
Vinst vid avyttringar	1 330	1 360	1 330	-
Summa	1 797	1 537	1 797	10
Ränteintäkter från koncernföretag	-	-	1 380	3 241
Resultat från kortfristiga placeringar				
Utdelningar	791	545	791	545
Vinst vid avyttringar	12 285	16 115	12 110	16 115
Summa	13 076	16 660	12 901	16 660
Övriga ränteintäkter och liknande resultatposter	4 381	2 717	1 726	1 436
	19 254	20 914	14 878	21 360

Not 6 Räntekostnader och liknande resultatposter

	Koncernen		Moderbolaget	
	1998	1997	1998	1997
Räntekostnader till koncernföretag	-	-	-2 206	-2 745
Övriga räntekostnader*	-8 387	-5 464	-6 008	-4 001
	-8 387	-5 464	-8 214	-6 746

*) inkluderar ränta på PRI-skuld

Not 7 Bokslutsdispositioner

	Moderbolaget	
	1998	1997
Förändring av periodiseringsfond	-	-7 900
Förändring av skatteutjämningsreserv K	4 492	4 492
Skillnad mellan bokförda avskrivningar och avskrivningar enligt plan	-387	-1 021
	-4 105	-4 429

Not 8 Skatt

	Koncernen		Moderbolaget	
	1998	1997	1998	1997
Aktuell skattekostnad	-36 359	-20 792	-31 622	-8 851
Skatt avseende erhållna koncernbidrag	-	-	28 409	5 598
Latent skatt	3 142	-1 409	-	-
Andelar av intresseföretags skatt	-302	-405	-	-
	-33 519	-22 606	-3 213	-3 253

Not 9 Goodwill

	Koncernen	
	1998	1997
Ingående anskaffningsvärde	58 733	54 398
Årets investeringar	13 972	4 335
Försäljningar	-	-
Utgående anskaffningsvärde	72 705	58 733
Ingående ackumulerade avskrivningar	-35 196	-29 239
Årets avskrivningar	-6 855	-5 957
Försäljningar	-	-
Utgående ackumulerade avskrivningar	-42 051	-35 196
Planenligt restvärde	30 654	23 537

Not 10 Byggnader och mark

	Koncernen		Moderbolaget	
	1998	1997	1998	1997
Byggnader				
Ingående anskaffningsvärde	254 506	224 319	168 712	152 826
Årets investeringar	26 370	29 678	25 429	15 377
Avyttringar	-28 550	-	-	-
Omklassificering (från mark)	-	509	-	509
Utgående anskaffningsvärde	252 326	254 506	194 141	168 712
Ingående ackumulerade avskrivningar	-45 384	-40 376	-30 618	-27 522
Årets avskrivningar	-5 301	-5 008	-3 553	-3 096
Avyttringar	6 689	-	-	-
Utgående ackumulerade avskrivningar	-43 996	-45 384	-34 171	-30 618
Utgående planenligt restvärde	208 330	209 122	159 970	138 094
Ackumulerade avskrivningar utöver plan			-7 544	-7 743
Skattemässigt restvärde varav uppskrivningar			152 426	130 351
Ingående värden	26 935	27 563	-	-
Avyttringar	-19 550	-	-	-
Årets avskrivning på uppskrivet belopp	-359	-628	-	-
Utgående värden	7 026	26 935	-	-

	Koncernen		Moderbolaget	
	1998	1997	1998	1997
Mark				
Ingående anskaffningsvärde	26 732	25 157	21 102	21 611
Årets investeringar	-	2 084	-	-
Avyttringar	-2 400	-	-	-
Omklassificering (till byggnad)	-	-509	-	-509
Utgående anskaffningsvärde	24 332	26 732	21 102	21 102
Planenligt restvärde fastigheter totalt	232 662	235 854	181 072	159 196
Taxeringsvärde (varav mark)	193 051 (32 866)	192 582 (33 642)	162 633 (29 795)	152 469 (27 390)

Koncernen Fastigheter mm	Ytor m ²	Taxerings-	Marknads-
		värde	värde*
Stockholm			
Härolden 1	3 435	25 346	70 000
Härolden 44	10 717	99 360	190 000
Malmö			
Sandsjön 1	6 409	25 110	37 000
Växjö			
Rättaren 4	1 372	4 125	7 300
Sundsvall			
Norrmalm 4:6	1 970	5 651	12 000
Luleå			
Porsön 1:415	1 260	5 537	8 000
Umeå			
Vaktposten 3	979	3 041	5 300
Södertälje			
Filen 6	1 244	2 612	6 500
Tyresö			
Snickaren 6	4 010	9 162	14 000
Norrköping			
Orkestern 2	3 890	13 107	15 000
Stockholm			
Bostadsrätt Åkermannen 35	244		4 350
	35 530	193 051	369 450

* Värdering vid årsskiftet 1998/1999 av Catella Fastighetsekonomi AB.

Not 11 Inventarier

	Koncernen		Moderbolaget	
	1998	1997	1998	1997
Ingående anskaffningsvärde	219 273	211 524	14 537	22 451
Årets investeringar	49 201	48 786	4 558	2 213
Försäljningar/utrangeringar	-12 888	-41 037	-1 640	-10 127
Utgående anskaffningsvärde	255 586	219 273	17 455	14 537
Ingående ackumulerade avskrivningar	-134 048	-131 853	-10 053	-18 967
Försäljningar/utrangeringar	10 414	35 107	1 633	10 682
Årets avskrivningar	-39 276	-37 302	-1 793	-1 768
Utgående ackumulerade avskrivningar	-162 910	-134 048	-10 213	-10 053
Planenligt restvärde	92 676	85 225	7 242	4 484
Ackumulerade avskrivningar utöver plan			-741	-155
Skattemässigt restvärde			6 501	4 329

Not 12 Andelar i koncernföretag

	Org.nummer	Säte	Kapital/ röstandel	Antal andelar	Bokfört värde
ÅF-Data AB	556205-6050	Stockholm	100%	10 000	1 000
ÅF-Elprojekt AB	556074-0416	Karlstad	100%	30 000	9 300
ÅF-Elteknik AB	556070-5039	Stockholm	100%	60 000	15 970
Elreko AB	556276-5924	Sollentuna	100%	-	-
ÅF-Energikonsult Stockholm AB	556329-2159	Stockholm	100%	300 000	3 000
ÅF-Energikonsult Syd AB	556329-5186	Malmö	100%	300 000	7 000
ÅF-PPA AB	556180-6794	Göteborg	100%	-	-
ÅF-Fastighets AB	556040-7651	Stockholm	100%	18 460	31 576
ÅF-Fastighet i Luleå AB	556238-5996	Stockholm	100%	-	-
ÅF-Fastighet i Norrköping AB	556418-6509	Stockholm	100%	-	-
Alfredeen-Rako Fastigheter AB	556190-2452	Tyresö	100%	-	-
ÅF-Industri teknik AB	556092-4044	Stockholm	100%	60 000	14 509
Inometer AB	556313-1837	Sollentuna	100%	1 000	-
ÅF-Rateko AB	556227-8829	Tyresö	100%	7 200	-
ÅF-Infrateknik AB	556185-2103	Stockholm	100%	1 000	5 614
ÅF-INR AB	556203-3987	Malmö	100%	30 000	3 262
ÅF-Totalprojekt AB	556099-8071	Malmö	100%	-	-
ÅF-IPK AB	556101-7384	Stockholm	100%	40 000	6 809
ÅF-International AB	556148-1549	Stockholm	100%	1 000	168
ÅF-Kontroll AB	556033-5977	Stockholm	100%	20 000	3 279
ÅF-RNK AB	556069-7004	Göteborg	100%	30 000	9 503
ÅF-BOAB AB	556204-6879	Uddevalla	100%	-	-
Projektsamordning Muth AB	556353-0194	Göteborg	100%	-	-
Swedish Management Group Lidingö AB	556496-0390	Stockholm	100%	1 000	10 207
ÅF-Swedish Management Group AB	556426-2292	Stockholm	100%	-	-
ISO Swedish Management Group Poland Sp.z.o.o.		Polen	100%	-	-
ÅF-SPEAB AB	556147-9022	Sundsvall	100%	30 000	6 221
ÅF-VVS Projekt AB	556329-2001	Stockholm	100%	50 000	2 000
ÅF i Sjöbefällsskolan AB	556074-0408	Göteborg	100%	2 500	250
WO Konsult AB	556155-8338	Nacka	100%	55 000	493
Peter Grahm Projekterings AB	556367-9108	Stockholm	100%	1 000	2 066
Eldesign Ingenjörbyrå i Stockholm AB	556519-3678	Stockholm	100%	1 000	1 034
HE-Konsult i Uppsala AB	556072-7785	Uppsala	100%	2 000	1 013
ÅF Mönstra på AB	556553-2024	Stockholm	100%	2 000	1 380
AB Energikonsult	556208-9879	Stockholm	100%	1 000	89
Alfredeen-Rako AB	556158-7261	Stockholm	100%	-	-
Scanmanagement AB	556397-7163	Stockholm	100%	-	-
Celpap AB	556199-5597	Stockholm	100%	-	-
AB Sveriges Tekniska Kontrollinstitut	556361-2737	Stockholm	100%	-	-
SIKOB Svensk Industris Konstruktions- och Beräkningskontor AB	556196-6531	Stockholm	100%	-	-
Toolcad AB	556260-1129	Borås	100%	-	-
ÅF-Gothia AB	556114-7140	Göteborg	100%	10 000	1 225
Swetec Konsult AB (f d PNN Byggingenjör AB)	556348-6397	Stockholm	100%	1 000	1 758
AB Svensk Energiförsörjning	556158-1249	Stockholm	100%	2 000	500
Thomas Bergström Engeneering AB	556503-4674	Borås	100%	500	44
ÅF-Data A/S		Norge	100%	150	423
A/S Norsk Kvalitetskontroll		Norge	100%	1 500	1
AF-US Inc		USA	100%	500	4

139 698

Specifikation av årets förändringar i bokförda ärenden

Ingående bokfört värde	141 306
Förvärv	27 852
Nedskrivningar	-23 406
Avyttringar	-6 054
Utgående bokfört värde	139 698

Not 13 Kapitalandelar i intresseföretag

I moderbolaget	Kapital/ röstandel	Antal andelar	Koncernen	Moderbol.
			Bokfört värde	Bokfört värde
Chleq Froté & Cie S.A., Frankrike	49	5 557	5 913	2 220
Nielsen og Borge A/S, Norge	46	6 838	3 510	2 443
QPS Consultants Ltd, England	40	400	750	1 525
Moderbolaget totalt				6 188
Koncernen totalt			10 173	

Specifikation av årets förändring i bokförda värden

	Koncernen	Moderbolaget
Ingående bokfört värde	11 779	5 659
Förvärv	529	529
Avyttring	-164	-
Andel i årets resultat:		
Chleq Froté & Cie S.A., Frankrike	-2 119	-
Nielsen og Borge A/S, Norge	803	-
QPS Consultants Ltd, England	-655	-
Avgår utdelning	-	-
Utgående bokfört värde	10 173	6 188

Not 14 Andra långfristiga värdepappersinnehav

Antal	Företag	Koncernen		Moderbolaget	
		Nom värde	Bokf värde	Nom värde	Bokf värde
9 500	SIFU AB	950	7 400	950	7 400
1	Andel i Stiftelsen IVL	100	100	100	100
2 500	AB Scandinavian Engineering Corporation SEC	250	50	-	-
3 600	Svenska Dagbladet Holding AB	36	58	36	58
	Ventana Growth Fund II	-	21	-	21
5 347	OM-Gruppen	10	10	10	10
	AF-Proinstall Sp.z.o.o., Polen	-	4	-	4
	Övrigt	-	5	-	-
			7 648		7 593

Not 17 Eget kapital

Koncernen	Aktie- kapital	Bundna reserver	Kapital- andelsfond	Fria reserver	Årets resultat	Summa eget kapital
Belopp vid årets ingång	114 971	111 603	6 061	102 710	45 214	380 559
Vinstdisposition	-	396	-	44 818	-45 214	-
Utdelning	-	-	-	-45 989	-	-45 989
Årets omräkningsdifferens	-	11	-	-	-	11
Förskjutning mellan bundet och fritt kapital	-	-1 920	-2 076	3 996	-	-
Årets resultat	-	-	-	-	48 004	48 004
Belopp vid årets utgång	114 971	110 090	3 985	105 535	48 004	382 585
Moderbolaget						
Belopp vid årets ingång	114 971	23 324	-	35 803	23 353	197 451
Effekt av byte av redovisningsprincip	-	-	-	14 395	-14 395	-
Summa ingående kapital enligt ny redovisningsprincip	114 971	23 324	-	50 198	8 958	197 451
Vinstdisposition	-	-	-	8 958	-8 958	-
Utdelning	-	-	-	-45 989	-	-45 989
Erhållet/lämnat koncernbidrag	-	-	-	101 461	-	101 461
Skatteeffekt på erhållet/lämnat koncernbidrag	-	-	-	-28 409	-	-28 409
Årets resultat	-	-	-	-	4 625	4 625
Belopp vid årets utgång	114 971	23 324	-	86 219	4 625	229 139

Not 14, forts

Specifikation av årets förändring i bokförda värden	Koncernen	Moderbolaget
Ingående bokfört värde	3 695	3 593
Förvärv	9	-
Aktieagartillskott till SIFU AB	4 000	4 000
Avyttringar	-56	-
Utgående bokfört värde	7 648	7 593

Not 15 Förutbetalda kostnader och upplupna intäkter

	Koncernen		Moderbolaget	
	1998	1997	1998	1997
Ofakturerade konsultuppdrag	95 784	81 240	1 436	993
Övriga förutbetalda kostnader och upplupna intäkter	14 627	11 720	19 857	4 875
	110 411	92 960	21 293	5 868

Ofakturerade konsultuppdrag

I koncernen redovisas upparbetade arvoden och utlägg som ofakturerade konsultuppdrag. Intäkterna redovisas i takt med att upparbetningen sker. I princip faktureras kunderna månaden efter upparbetningen.

Den tillämpade värderingen av ofakturerade konsultuppdrag innebär att dessa redovisas efter individuellt bedömda förlustrisker. Det redovisade beloppet är högre än det lägsta värde som kan användas enligt gällande skatteregler.

I koncernredovisningen har den skattemässiga reserven i ofakturerade konsultuppdrag, som finns i vissa dotterföretag, fördelats på eget kapital och latent skatteskuld.

Not 16 Kortfristiga placeringar

Koncernen	Bokfört värde		Marknadsvärde	
	1998	1997	1998	1997
Aktier och andelar	21 899	54 655	27 267	62 447
	21 899	54 655	27 267	62 447
Moderbolaget				
Aktier och andelar	21 747	54 655	27 115	62 447
	21 747	54 655	27 115	62 447

Not 18 Obeskattade reserver

	Moderbolaget	
	1998	1997
Periodiseringsfond 1994	9 435	9 435
Periodiseringsfond 1995	14 096	14 096
Periodiseringsfond 1996	12 500	12 500
Periodiseringsfond 1997	7 900	7 900
Skatteutjämningsreserver K	8 982	13 474
Skillnad mellan bokförda avskrivningar och avskrivningar enligt plan	8 285	7 898
	61 198	65 303

Not 19 Långfristiga skulder

Del av totala skulder som förfaller till betalning senare än fem år efter balansdagen

	Koncernen		Moderbolaget	
	1998	1997	1998	1997
Skulder till kreditinstitut	11 200	12 000	11 200	12 000

Not 20 Upplupna kostnader och förutbetalda intäkter

	Koncernen		Moderbolaget	
	1998	1997	1998	1997
Personalrelaterade skulder	72 379	61 652	7 051	5 768
Övriga upplupna kostnader och förutbetalda intäkter	32 460	31 619	4 400	6 288
	104 839	93 271	11 451	12 056

Not 21 Ställda säkerheter


	Koncernen		Moderbolaget	
	1998	1997	1998	1997
För egna skulder och avsättningar				
Spärrade bankräkningar	11 490	9 039	11 490	9 039
Fastighetsinteckningar	89 640	89 640	73 640	73 640
Företagsinteckningar	-	800	-	-
	101 130	99 479	85 130	82 679

Not 22 Ansvarförbindelser

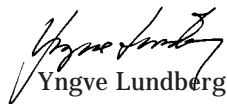
	Koncernen		Moderbolaget	
	1998	1997	1998	1997
Garantiförbindelser, FPG	2 163	2 205	1 581	1 623
Garantiförbindelser, övriga	15 474	10 636	-	638
Borgensförbindelser för koncernföretag	-	-	44 519	42 997
	17 637	12 841	46 100	45 258

Stockholm den 16 februari 1999


Arne Ögren
Ordförande


Hans G Forsberg



Bo Källstrand



Yngve Lundberg


Jan-Erik Olsson


Lars Westerberg


Bertil Bellander


Göran Grimberger


Gunnar Grönkvist
Verkställande direktör

Revisionsberättelse.



Åke Hedén

Vi har granskat årsredovisningen, koncernredovisningen och bokföringen samt styrelsens och verkställande direktörens förvaltning i AB Ångpanneföreningen för räkenskapsåret 1998. Det är styrelsen och verkställande direktören som har ansvaret för räkenskapshandlingarna och förvaltningen. Vårt ansvar är att uttala oss om årsredovisningen, koncernredovisningen och förvaltningen på grundval av vår revision.

Revisionen har utförts i enlighet med god revisionssed. Det innebär att vi planerat och genomfört revisionen för att i rimlig grad försäkra oss om att årsredovisningen och koncernredovisningen inte innehåller väsentliga fel. En



Ulf Egenäs

revision innefattar att granska ett urval av underlagen för belopp och annan information i räkenskapshandlingarna. I en revision ingår också att pröva redovisningsprinciperna och styrelsens och verkställande direktörens tillämpning av dem samt att bedöma den samlade informationen i årsredovisningen och koncernredovisningen.

Vi har granskat väsentliga beslut, åtgärder och förhållanden i bolaget för att kunna bedöma om någon styrelseledamot eller verkställande direktören är ersättningsskyldig mot bolaget eller på annat sätt har handlat i strid med aktiebolagslagen, årsredovisningslagen eller bolagsordningen. Vi

anser att vår revision ger oss rimlig grund för våra uttalanden nedan.

Årsredovisningen och koncernredovisningen har upprättats i enlighet med årsredovisningslagen varför vi tillstyrker

- att resultaträkningen och balansräkningen för moderbolaget och för koncernen fastställs och
- att vinsten i moderbolaget disponeras enligt förslaget i förvaltningsberättelsen.

Styrelseledamöterna och verkställande direktören har inte vidtagit någon åtgärd eller gjort sig skyldig till någon försummelse som enligt vår bedömning kan föranleda ersättningsskyldighet mot bolaget, varför vi tillstyrker – att styrelseledamöterna och verkställande direktören beviljas ansvarsfrihet för räkenskapsåret.

Stockholm den 12 mars 1999

Åke Hedén
Auktoriserad revisor

Ulf Egenäs
Auktoriserad revisor

Nära kunderna. Från Kiruna till Vancouver.

Koncernhuvudkontor

AB Ångpanneföreningen
Telefon 08-657 10 00
Fax 08-650 91 18
Fax koncernledning 08-653 56 13
Org.nr 556120-6474

Svenska kontor

Arvika

ÅF-Elprojekt
Telefon 0570-167 60
Fax 0570-167 15

Borlänge

ÅF-Energikonsult Stockholm
Telefon 0243-22 16 00
Fax 0243-172 29

Borås

ÅF-Industri teknik
Telefon 033-41 00 06
Fax 033-13 16 40
ÅF-RNK
Telefon 033-16 42 41
Fax 033-13 16 40
SIFU
Telefon 033-16 42 00
Fax 033-13 16 40

Dals Ed

ÅF-Elprojekt
Telefon 0534-668 10
Fax 0534-126 50

Falun

ÅF-Energikonsult Stockholm
Telefon 023-635 60
Fax 023-224 23

Gislaved

ÅF-INR
Telefon 0371-100 40
Fax 0371-100 18

Gävle

Telefon 026-17 64 00
ÅF-IPK
Fax 026-17 64 29
ÅF-Kontroll
Fax 026-17 64 26
ÅF-SPEAB
Fax 026-17 64 29

Göteborg

Telefon 031-743 10 00
Fax 031-743 10 09
ÅF-Data
Fax 031-743 14 60
ÅF-Elprojekt
Fax 031-743 10 10
ÅF-Infrateknik
Fax 031-743 10 10
ÅF-Industri teknik
Fax 031-743 11 62
ÅF-IPK
Fax 031-743 11 91
ÅF-Kontroll
Fax 031-743 12 45
ÅF-PPA
Fax 031-743 13 10
ÅF-RNK
Fax 031-743 14 16
SIFU
Fax 031-743 14 60

Halmstad

ÅF-Elteknik
Telefon 035-21 86 50
Fax 035-14 97 13
ÅF-INR
Telefon 035-18 22 80
Fax 035-18 22 81
ÅF-Kontroll
Telefon 035-21 86 50
Fax 035-14 97 13

Helsingborg

ÅF-Cresita
Telefon 042-25 32 00
Fax 042-25 32 99
ÅF-Elteknik
Telefon 042-20 10 20
Fax 042-20 12 65
ÅF-INR
Telefon 042-25 27 70
Fax 042-15 61 10

Hässleholm

ÅF-INR
ÅF-Kontroll
Telefon 0451-850 25
Fax 0451-899 85

Jönköping

ÅF-Elteknik
Telefon 036-30 86 00
Fax 036-16 63 32

Kalmar

ÅF-Energikonsult Syd
Telefon 0480-202 30
Fax 0480-545 86

Karlstad

ÅF-Elprojekt
Telefon 054-17 09 00
Fax 054-10 19 31
ÅF-Energikonsult Stockholm
Telefon 054-14 54 00
Fax 054-10 07 80
ÅF-IPK
Telefon 054-14 54 00
Fax 054-10 07 80
ÅF-RNK
Telefon 054-18 00 90
Fax 054-18 08 40

Kiruna

ÅF-SPEAB
Telefon 0980-667 10
Fax 0980-164 26

Kista

ÅF-Industri teknik
Telefon 08-657 15 00
Fax 08-657 37 01

Kristianstad

ÅF-Elteknik
Telefon 044-21 36 78
Fax 044-12 28 10
ÅF-INR
Telefon 044-12 38 40
Fax 044-12 33 40

Landskrona

ÅF-Industri teknik
Telefon 0418-584 40
Fax 0418-263 33

Linköping

ÅF-Energikonsult Syd
ÅF-Elteknik
ÅF-VVS Projekt
Telefon 013-25 29 00
Fax 013-10 05 25
ÅF-Kontroll
Telefon 013-13 32 33
Fax 013-12 15 33

Ljungby

ÅF-INR
Telefon 0372-146 00
Fax 0372-141 79

Luleå

ÅF-Kontroll
ÅF-SPEAB
Telefon 0920-20 35 00
Fax 0920-695 03

Malmö

Telefon 040-37 50 00
ÅF-Elteknik
Fax 040-13 90 11
ÅF-Energikonsult Syd
Fax 040-13 90 38
ÅF-Industri teknik
Fax 040-37 52 15
ÅF-Infrateknik
Fax 040-13 36 50
ÅF-INR
Fax 040-37 51 90
ÅF-Kontroll
Fax 040-13 88 22
ÅF-Totalprojekt
Fax 040-13 95 65

Nacka

ÅF-Elteknik
Telefon 08-601 18 00
Fax 08-716 53 75

Norrköping

Telefon 011-24 01 00
ÅF-Elteknik
Fax 011-24 01 02
ÅF-Industri teknik
Fax 011-24 01 01
ÅF-Infrateknik
Fax 011-24 01 04
ÅF-IPK
Fax 011-24 01 01
ÅF-Kontroll
Fax 011-24 01 03
ÅF-VVS Projekt
Fax 011-24 01 01

Oskarshamn

ÅF-Cresita
Telefon 0491-78 60 00

Piteå

ÅF-SPEAB
Telefon 0911-23 16 00
Fax 0911-195 97

Rättvik

ÅF-Energikonsult Stockholm
Telefon 0248-735 50
Fax 0248-123 90

Skara

ÅF-RNK
Telefon 0511-163 60
Fax 0511-163 98

Skellefteå

ÅF-Kontroll
ÅF-SPEAB
Telefon 0910-173 80
Fax 0910-192 77

Skövde

ÅF-Elprojekt
Telefon 0500-48 52 50
Fax 0500-41 58 08

Stenungsund

ÅF-Elprojekt
ÅF-PPA
Telefon 0303-880 65
Fax 0303-77 18 22

Stockholm

Telefon 08-657 10 00
Fax 08-650 91 18
AB Ångpanneföreningen
Fax 08-653 56 13
ÅF-Data
Fax 08-651 41 60
ÅF-Elteknik
Fax 08-653 20 77
ÅF-Energikonsult Stockholm
Fax 08-653 31 93
ÅF-Infrateknik
Fax 08-650 58 77
ÅF-International
Fax 08-657 14 54
ÅF-IPK
Fax 08-651 53 22
ÅF-Kontroll
Fax 08-650 77 26
ÅF-Swedish Management Group
Fax 08-657 14 54
ÅF-VVS Projekt
Fax 08-657 11 83
SIFU
Telefon 08-24 14 00
Fax 08-643 59 69

Strömstad

ÅF-Elprojekt
Telefon 0526-135 35
Fax 0526-600 44
ÅF-RNK
Telefon 0526-124 60
Fax 0526-600 44

Sundsvall

ÅF-Kontroll
ÅF-SPEAB
Telefon 060-16 24 00
Fax 060-17 51 12

Söderhamn

ÅF-SPEAB
Telefon/Fax 0270-28 53 40

Trollhättan

ÅF-Elprojekt
Telefon 0520-301 80
Fax 0520-103 95

Tyresö

ÅF-Rateko
Telefon 08-682 62 00
Fax 08-742 27 02

Uddevalla

Telefon 0522-65 44 00
ÅF-Elprojekt
Fax 0522-65 44 39
ÅF-Infrateknik
Fax 0522-65 44 38
ÅF-RNK
Fax 0522-65 44 38

Umeå

ÅF-Kontroll
Telefon 090-70 42 00
Fax 090-70 42 20
ÅF-SPEAB
Telefon 090-70 42 00
Fax 090-14 32 92

Uppsala

ÅF-VVS Projekt
Telefon 018-69 12 80
Fax 018-14 43 30

Varberg

ÅF-RNK
ÅF-Kontroll
Telefon 0340-870 75
Fax 0340-67 85 78

Visby

ÅF-Elteknik
Telefon 0498-29 09 88
Fax 0498-29 09 87

Västerås

Telefon 021-16 45 00
ÅF-Elteknik
Fax 021-12 56 45
ÅF-Industri-teknik
Fax 021-12 40 97
ÅF-Kontroll
Fax 021-41 69 50

Växjö

Telefon 0470-74 81 00
ÅF-Elteknik
Fax 0470-142 97
ÅF-Energikonsult Syd
Fax 0470-142 97
ÅF-Kontroll
Fax 0470-259 60

Ämål

ÅF-Elprojekt
Telefon 0532-166 70
Fax 0532-169 77
ÅF-Energikonsult Stockholm
Telefon 0532-186 40
Fax 0532-109 23

Örebro

ÅF-Elteknik
Telefon 019-10 99 50
Fax 019-10 99 60
ÅF-RNK
Telefon 019-10 49 60
Fax 019-611 45 92

Örnsköldsvik

ÅF-SPEAB
Telefon 0660-787 10
Fax 0660-787 75

Internationella kontor**Finland**

ÅF-IPK
Telefon int+358-9435 420 30
Fax int+358-9435 422 30

Norge

ÅF-Data
Telefon +47-675 922 00
Fax +47-675 922 01
Nielsen og Borge
Telefon int+47-22173190
Fax int+47-22172518

England

AF-QPS Consultants Ltd
Telefon int +44-1706-828 733
Fax int+44-1706-828 732

Frankrike

Chleq Froté
Telefon int+33-145496700
Fax int+33-142229747

Spanien

Incepal
Telefon int+34-943326110
Fax int+34-943277140

Polen

ÅF-Proinstall
Telefon +48 22 660 74 85
Fax +48 22 825 29 92
ISO Swedish Management
Group Poland
Telefon/Fax int+48-22 642 83 67

Samarbetsavtal**Kanada**

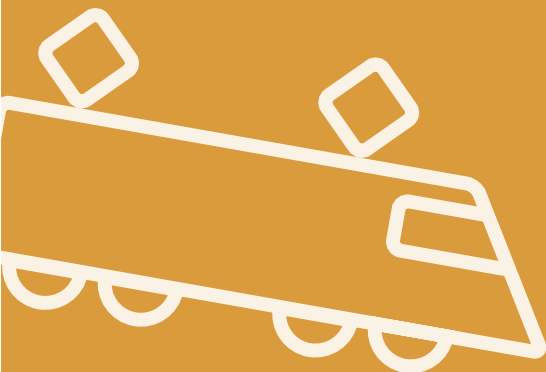
H.A. Simons Ltd.
Telefon +1 604 664 43 15
Fax +1 604 669 95 16

Portugal

Cindetec I
Telefon int+351-1471-3533
Fax int+351-1471-3575

Österrike

UTG
Telefon int+43-316-682 72 00
Fax int+43-316-682 72 09



Ångpanneföreningen



- Innehållsförteckning
- Presentation av företaget
- Sammanfattning av 1998
- Nyckeltal
- Förvaltningsberättelse
- Resultaträkning
- Balansräkning
- Finansieringsanalys
- Noter
- Aktien