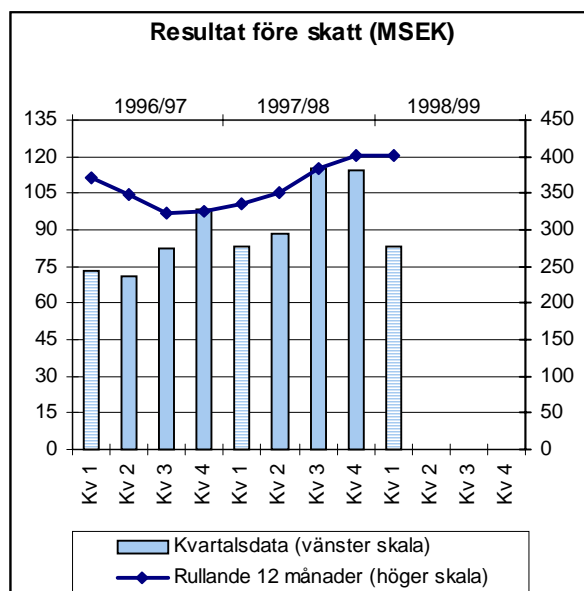
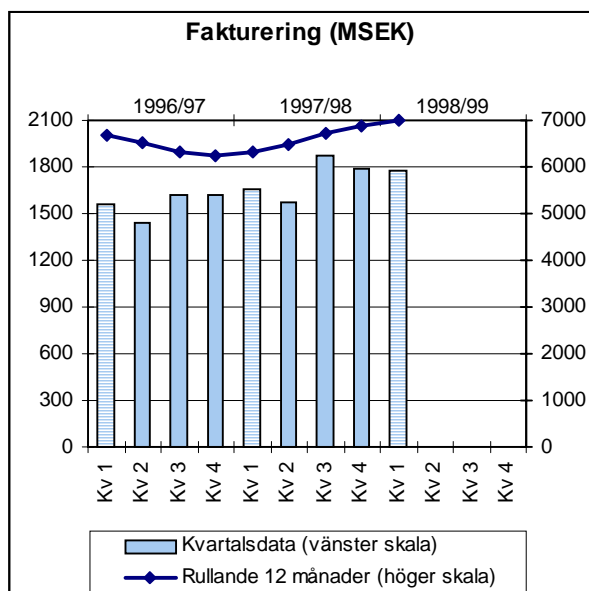


**PRESSRELEASE - BERGMAN & BEVING-KONCERNEN**

**Delårsrapport 1 april - 30 juni 1998**

- **Bergman & Beving gör betydelsefullt elektronikförvärv i Norden**
- **Resultatet före skatt uppgick till 83 MSEK (83)**
- **Faktureringen ökade med 7% till 1 773 MSEK (1 653)**
- **Resultatet per aktie uppgick till 2,00 SEK (2,00)**



**Bergman & Bevings affärsidé är Teknikhandel i Norden. Koncernen är organiserad i fyra affärsområden:**

- **Electronic Components**
- **Industry**
- **Tools and Equipment**
- **MediTech**

## **FAKTURERING OCH RESULTAT**

Faktureringen ökade med 7% till 1 773 MSEK (1 653). Rörelseresultatet ökade till 83 MSEK (81) medan resultatet före skatt var oförändrat 83 MSEK (83). Finansnettot uppgick till 0 MSEK (2).

Efter förbättrade marknadsförutsättningar under föregående år, noteras en avmattning inom vissa av koncernens verksamhetsområden. En bidragande orsak är Asien-krisen, som gör sig alltmer märkbar för koncernens huvudmarknad, nordisk exportindustri.

Skattekostnaden motsvarar 31,5% av resultatet före skatt, vilket är samma nivå som för hela räkenskapsåret 1997/98.

Resultatet motsvarar en vinst per aktie av 2,00 SEK, jämfört med 2,00 SEK under motsvarande period föregående år. För räkenskapsåret 1997/98 var resultatet per aktie 9,60 SEK och för den senaste tolv månadersperioden 9,60 SEK.

## **AFFÄRSOMRÅDEN**

### **ELECTRONIC COMPONENTS**

Faktureringen uppgick till 316 MSEK (287) och resultatet till 16 MSEK (21). Inledningen av föregående år kännetecknades av en positiv marknadsutveckling, där ökningstakten dämpades successivt under året. Efterfrågan på elektronikkomponenter har stagnerat. I Finland har några tecken på avmattning ännu ej noterats. Resultatminskningen är främst en följd av en högre andel provisionsaffärer med lägre vinstinnehåll.

### **INDUSTRY**

Faktureringen uppgick till 570 MSEK (452) och resultatet till 33 MSEK (28). Drygt hälften av faktureringsökningen är hänförlig till under föregående och innevarande år förvärvade företag. Efterfrågan från tillverkningsindustrin på såväl komponenter som mät- och testutrustningar är fortsatt stark. Likaså är marknaden för produktionsutrustning till elektronikindustrin god.

### **TOOLS AND EQUIPMENT**

Faktureringen uppgick till 717 MSEK (770) och resultatet till 25 MSEK (24). I Sverige har byggandet ökat, vilket påverkat resultatet positivt. Försäljningen i Finland, Polen och Baltikum uppvisar fortsatt god tillväxt. Genomfaktureringen med låg marginal fortsätter att minska, vilket förklarar större delen av faktureringsminskningen.

### **MEDITECH**

Faktureringen uppgick till 170 MSEK (144) och resultatet till 6 MSEK (6). Faktureringsökningen är till stor del hänförlig till under föregående år förvärvade enheter. Den svenska laboriemarknaden för förbrukningsartiklar och instrument har förbättrats. Den norska marknaden är fortsatt stark medan den danska marknaden stagnerat. Dentalmarknaden i Sverige kännetecknas av prispress.

## AFFÄRSOMRÅDEN

MSEK	Fakturerings 3 mån			Resultat 3 mån		
	1998/99	1997/98	1996/97	1998/99	1997/98	1996/97
Electronic Components	316	287	283	16	21	15
Industry	570	452	387	33	28	22
Tools and Equipment	717	770	749	25	24	21
MediTech	170	144	136	6	6	5
Moderbolaget*	7	7	8	3	3	10
Koncernposter	-7	-7	-9	0	1	0
<b>KONCERNEN TOTALT</b>	<b>1 773</b>	<b>1 653</b>	<b>1 554</b>	<b>83</b>	<b>83</b>	<b>73</b>

\* Exklusive utdelning från dotterbolag.

Fakturerings - kvartalsuppgifter MSEK	1998/99					1997/98
	Kv 1	Kv 4	Kv 3	Kv 2	Kv 1	
Electronic Components	316	321	318	309	287	
Industry	570	583	553	428	452	
Tools and Equipment	717	685	812	696	770	
MediTech	170	200	193	139	144	
Moderbolaget	7	7	7	7	7	
Koncernposter	-7	-7	-7	-7	-7	
<b>KONCERNEN TOTALT</b>	<b>1 773</b>	<b>1 789</b>	<b>1 876</b>	<b>1 572</b>	<b>1 653</b>	

Resultat efter finansnetto - kvartalsuppgifter MSEK	1998/99					1997/98
	Kv 1	Kv 4	Kv 3	Kv 2	Kv 1	
Electronic Components	16	25	15	24	21	
Industry	33	42	37	18	28	
Tools and Equipment	25	24	42	37	24	
MediTech	6	18	16	4	6	
Moderbolaget*	3	4	4	3	3	
Koncernposter	0	2	1	2	1	
<b>KONCERNEN TOTALT</b>	<b>83</b>	<b>115</b>	<b>115</b>	<b>88</b>	<b>83</b>	

\* Exklusive utdelning från dotterbolag och resultat till följd av koncernintern omstrukturering.

## FÖRETAGSFÖRVARV

Bergman & Beving AB har träffat avtal med börsnoterade Sophus Berendsen A/S, Köpenhamn, om förvärv av verksamheten i Berendsen Components. Förvärvet görs av affärsområdet Bergman & Beving Electronic Components, som därmed fördubblar affärsvolymen.

Den förvärvade rörelsen bedrivs i Sverige, Danmark, Finland och Norge. Total årsomsättning är 1 200 MSEK, varav elektronikkomponenter och elektromekaniska komponenter svarar för 530 MSEK och dataprodukter för 670 MSEK. Antalet anställda är cirka 300.

Förvärvet sker som en inkrämsaffär och förutsätter godkännande av berörda konkurrensmyndigheter. Den totala köpeskillingen uppgår till cirka 350 MSEK, varav 150 MSEK utgörs av goodwill. I samband med upprättandet av förvärvsbalansen beräknas en omstrukturingsreserv i storleksordningen 50 MSEK komma att läggas upp, varigenom goodwill-posten ökar till 200 MSEK. Resultatet per aktie i Bergman & Beving förväntas öka redan första året efter förvärvet.

Under perioden har Laserstans, Haker & Co AB samt Laakeripalvelu Oy tillträtts. Efter periodens utgång har avtal träffats om förvärv av Fast-It Helsinki Oy och rörelsen i det danska bolaget DataCut A/S.

Under perioden förvärvade företag ingår i koncernens resultaträkning sedan förvärvstillfället med en fakturering om sammanlagt 11 MSEK. Årsomsättningen för de under perioden tillträdde företagen och för de företag för vilka tillträde sker senare under hösten uppgår till ca 1 350 MSEK.

## **FINANSIELL STÄLLNING OCH LÖNSAMHET**

Soliditeten uppgick vid periodens utgång till 49%, att jämföra med 48% vid periodens ingång och 49% vid motsvarande tidpunkt föregående år. Eget kapital per aktie uppgick till 60,70 SEK, att jämföra med 58,50 SEK vid räkenskapsårets ingång.

Kassaflödet från rörelsen uppgick till -59 MSEK (-9) och kassaflödet efter investeringar till -147 MSEK (-166). Likvida medel minskade under perioden med 124 MSEK till 449 MSEK. Koncernens finansiella nettotillgångar minskade med 142 MSEK, från 158 MSEK till 16 MSEK.

Räntabiliteten på eget kapital uppgick till 17%, vilket är oförändrat jämfört med föregående räkenskapsår. Räntabiliteten på sysselsatt kapital var 21% (21).

## **INVESTERINGAR**

Investeringar i anläggningstillgångar, utöver vad som tillkommit genom bolagsförvärv, uppgick till 41 MSEK (57).

Investeringar i bolagsförvärv uppgick till 51 MSEK (112).

## **ANSTÄLLDA**

Vid periodens utgång uppgick antalet anställda inom koncernen till 2 399, vilket kan jämföras med 2 293 vid räkenskapsårets ingång. Av ökningen svarar förvärvade verksamheter för 82 personer.

## **ÅR 2000**

Det koncernövergripande projektet med syftet att förebygga och motverka störningar föranledda av övergången till år 2000 fortskrider enligt planerna. Huvuddelen av projektet genomförs under 1998 och resterande anpassningar slutförs under 1999.

## **MODERBOLAGET**

Moderbolagets fakturering uppgick till 7 MSEK (7) och resultatet före bokslutsdispositioner och skatt till 3 MSEK (23). I resultatet ingår utdelning från dotterbolag med 0 MSEK (19).

## KONCERNENS RESULTATRÄKNING

MSEK	3 mån			HELÅR	
	1998/99	1997/98	1996/97	1997/98	1996/97
Egen fakturering	<b>1 601</b>	1 542	1 432	6 318	5 714
Faktureringsvärde av försäljning på provisionsbasis	<b>156</b>	101	115	538	489
Övriga intäkter	<b>16</b>	10	7	34	36
<b>SUMMA FAKTURERING</b>	<b>1 773</b>	1 653	1 554	6 890	6 239
Nettoomsättning	<b>1 609</b>	1 549	1 439	6 351	5 743
Rörelsens kostnader	<b>-1 526</b>	-1 468	-1 374	-5 956	-5 436
<b>RÖRELSERESULTAT</b>	<b>83</b>	81	65	395	307
Finansiella intäkter och kostnader	<b>0</b>	2	8	6	18
<b>RESULTAT EFTER FINANSIELLA POSTER</b>	<b>83</b>	83	73	401	325
Skatt	<b>-26</b>	-25	-22	-126	-104
<b>RESULTAT EFTER SKATT</b>	<b>57</b>	58	51	275	221
<b>RESULTAT PER AKTIE, SEK</b>	<b>2,00</b>	2,00	1,80	9,60	7,70
Antal aktier: 28 630 360					

## KONCERNENS BALANSRÄKNING

MSEK	1998 06 30	1997 06 30	1998 03 31
<b>TILLGÅNGAR</b>			
Immateriella anläggningstillgångar	<b>301</b>	229	275
Övriga anläggningstillgångar	<b>677</b>	632	650
Varulager	<b>978</b>	830	926
Kortfristiga fordringar	<b>1 128</b>	986	1 053
Likvida medel	<b>449</b>	551	573
<b>SUMMA TILLGÅNGAR</b>	<b>3 533</b>	3 228	3 477
<b>EGET KAPITAL OCH SKULDER</b>			
Eget kapital	<b>1 738</b>	1 576	1 676
Räntebärande skulder och avsättningar	<b>458</b>	393	437
Icke räntebärande skulder och avsättningar	<b>1 337</b>	1 259	1 364
<b>SUMMA EGET KAPITAL OCH SKULDER</b>	<b>3 533</b>	3 228	3 477

**KONCERNENS FINANSIERINGSANALYS**

MSEK	3 mån		HELÅR
	1998/99	1997/98	1997/98
Rörelseresultat exklusive avskrivningar	116	107	511
Resultat vid försäljning av bolag och anläggningstillgångar	0	-1	-9
Förändring av rörelsekapital	-149	-93	-120
Finansiella intäkter och kostnader	0	2	6
Betalda skatter	-26	-24	-121
<b>KASSAFLÖDE FRÅN RÖRELSEN</b>	<b>-59</b>	<b>-9</b>	<b>267</b>
Företagsförvärv/avyttringar	-51	-112	-213
Investeringar i anläggningstillgångar, netto	-37	-45	-116
<b>KASSAFLÖDE EFTER INVESTERINGAR</b>	<b>-147</b>	<b>-166</b>	<b>-62</b>
Förändring av räntebärande skulder och avsättningar	19	-1	33
Övrig finansiering	-1	-2	-2
Utdelning till aktieägarna	-	-	-100
Omräkningsdifferenser	5	-17	-33
<b>FÖRÄNDRING AV LIKVIDA MEDEL</b>	<b>-124</b>	<b>-186</b>	<b>-164</b>
Likvida medel vid periodens början	573	737	737
Likvida medel vid periodens slut	449	551	573

Stockholm den 26 augusti 1998

Anders Börjesson  
Verkställande direktör

Ytterligare information kan erhållas från:

Bergman & Beving AB (publ), Box 10024, 100 55 STOCKHOLM,  
telefon 08-660 10 30, fax 08-660 58 70, e-mail info@bb.se, hemsida www.bb.se

Delårsrapport för perioden 1 april - 30 september 1998 kommer att presenteras den 12 november 1998.